

AUVERGNE



INVENTAIRE GÉNÉRAL DU PATRIMOINE CULTUREL – RAPPORT ANNUEL 2015

Direction de l'aménagement durable des territoires
Service de l'inventaire général du patrimoine culturel
59 boulevard Léon-Jouhaux – CS 90706 – 63050 Clermont-Ferrand cedex 2

Responsable du service : Delphine Renault-Jouseau – Tél. 04 73 31 84 18



A – CONTEXTE ET POINTS FORTS DE L'ANNÉE 2015

Depuis 1971, l'équipe de l'Inventaire général du patrimoine culturel sillonne le territoire auvergnat. Elle a ainsi étudié plus de 11 000 édifices et objets ainsi qu'une documentation homogène accessible à tous via le centre de documentation du patrimoine, des expositions, des publications, des conférences et des outils numériques que sont les bases de données nationales du Ministère de la Culture et de la Communication : Mérimée, Palissy et Mémoire, les bases de données régionales depuis 2013 : le dossier électronique Gertrude ou encore le site internet dédié entièrement à la mise en ligne de ces recherches patrimoniales depuis 2009 : <http://www.auvergne-inventaire.fr/>

Devenu compétence régionale depuis 2007, le SRI Auvergne ne compte plus que 9 personnes en 2015 au lieu de 15 en 2007. Parmi les 9 agents, 6 sont titulaires de la fonction publique territoriale, 2 sont en détachement longue durée de la fonction publique d'Etat et 1 contractuel (CDI).

Depuis septembre 2010, le SRI Auvergne est rattaché à la Direction de l'Aménagement du Territoire (DGA ADT) en tant que Pôle à part entière : Pôle « Service Régional de l'Inventaire ». Dans le cadre des recherches, il n'y a plus de partenariat avec l'Etat ni avec d'autres collectivités sous convention mais ponctuellement avec des chercheurs extérieurs indépendants, des universités ou encore avec l'Ecole Nationale Supérieure d'Architecture de Clermont-Ferrand (ENSACF).

En raison de la fusion des Régions, le projet de service 2011-2014 n'a pas été renouvelé mais un nouveau devrait voir le jour en collaboration avec la Région Rhône-Alpes. L'année 2015 a été consacrée en grande partie à la préparation de cette union avec nos collègues de Rhône-Alpes, notamment avec des déplacements fréquents sur Lyon et Saint-Etienne mais aussi avec des réunions à Clermont-Ferrand puisque la responsable du SRI Auvergne a été nommée dès mars 2015, animatrice d'un groupe de travail dans le cadre de la préparation d'une nouvelle administration sur « valoriser le potentiel humain ». À cela s'est rajouté dès mai 2015 un travail d'Etat des Lieux des deux SRI avec à la clé des ateliers qui ont permis de mettre en lumière des thématiques qui pourraient avoir les mêmes approches dans le cadre d'un futur projet de service commun (lycées, thermalisme, villes et réseaux).

BUDGET

Le SRI d'Auvergne possède et gère en autonomie son budget propre : le montant du BP 2015 est de 97 000€ (investissement et fonctionnement), ce qui a permis de remplacer l'appareil photographique numérique professionnel qui arrivait en fin de vie, de terminer la numérisation des derniers dossiers papier sur la ville de Riom, de poursuivre des actions de recherches déjà engagées (Hôtel-Dieu, Ornaments liturgiques, Villes en Auvergne, Ferroviaire et villégiature, Thiers, Vichy), incluant la recherche, l'illustration (photographique et relevés) et le SIG et enfin de

continuer l'accroissement du fonds du centre de documentation du patrimoine par le renouvellement des abonnements aux revues et l'acquisition des ouvrages pour les chercheurs et le public.

RECHERCHE

- Poursuite de l'étude sur l'inventaire des tissus et ornements liturgiques d'Auvergne, initiée en 2012 et qui doit se terminer en 2017 avec une sortie de publication pour 2018 dans la collection régionale Beaux Livres ou nationale des Images du Patrimoine. La campagne photographique de cette étude compte déjà plus de 1 000 photographies numériques qui pourront être rattachées directement aux dossiers électroniques Gertrude.
- Inventaire des paysages auvergnats découverts depuis le train (28 lignes identifiées) commencé en 2014 avec une sortie de publication prévue pour fin 2016 « L'Auvergne vu du train ». Particularité : recherche réalisée avec toute l'équipe depuis 2014 afin de fédérer les agents autour d'un projet.
- Réalisation des dossiers sous Gertrude des études réalisées sur Thiers la pente, Ornaments liturgiques, l'Auvergne vu du train, le site de l'hôtel-Dieu, l'ancien hôpital-sanatorium Sabourin et la promenade thermale à Vichy en vue d'une ouverture du site de diffusion du dossier électronique Gertrude prévu en 2016
- Rédaction de 8 monographies réalisées dans le cadre de l'opération d'urgence lancée sur le site de l'hôtel-Dieu avant sa reconversion : relecture des textes en vue de la mise en ligne des dossiers d'Inventaire via le dossier électronique Gertrude en 2016 :

- 1 - Le Refuge, 1765-1767
- 2 - L'Hôtel-Dieu, 1767-1855
- 3 - La Maternité, 1889-1892
- 4 - L'École des sages-femmes, 1894-1896
- 5 - L'Hôpital pour enfants, 1913-1925
- 6 - La Polyclinique, 1928-1930
- 7 - Le Pavillon des maladies sociales, 1931-1934
- 8 - La Faculté d'odontologie, 1949-1954

EXPERTISES

Un conservateur du patrimoine du service est membre de la Commission d'évaluation scientifique des conservateurs du patrimoine de l'Etat (participation à 3 sessions en 2015).

Relecture du rapport de JB. Minnaert destiné au CNIGPC « Pour une méthode de définition et d'évaluation des territoires, paysages et formes bâties du périurbain », mars 2015.

Animation du groupe de travail sur la mise à jour de la méthodologie de l'IGPC « élargissement du domaine de l'Inventaire » (1 réunion en 2015).

GERTRUDE


- Important travail de correction de données dans l'application
- Participation au comité de maintenance
- Participation au comité de pilotage à Paris le 28 mai 2015



A.2 LES OPÉRATIONS

Intitulé de l'opération	VILLES EN AUVERGNE
Département(s) de l'opération	03, 15, 43, 63
Nbre de communes concernées	91
Nature de l'opération	inv. thématique
Année de début de l'opération	2008
Année prévue de fin de l'opération	2016
Prise en compte de l'architecture	Oui
Prise en compte des objets mobiliers	Non
Mode opératoire de l'opération	Interne (avec une stagiaire en Master 2 de la spécialité Stratégie d'aménagement des villes petites et moyennes, de l'université Blaise-Pascal de Clermont-Ferrand, pendant 5 mois et rédactrice d'un article afférent à l'étude mis en ligne sur le site du service et publié dans la Revue de la Haute-Auvergne)
Existence d'une convention	Non
Nom du responsable de l'opération au sein du SRI	Bénédicte RENAUD
Valorisation prévue	« Cahier du patrimoine » ; articles électroniques (sur le site du service) ; conférences (effectuée : Aurillac, 13 décembre 2014, à la demande de la Société de l'histoire de la Haute-Auvergne ; Vichy, 28 février 2015, à la demande de la librairie A la Page, et Clermont-Ferrand, 6 octobre 2015, à la demande des Amis des musées de Clermont-Ferrand)
Bilan 2015	Étude mise en sommeil en 2015 en raison de l'étude commune sur le ferroviaire (hormis 2 conférences)
Objectifs 2016	Reprise de l'étude achèvement et mise en ligne des dossiers en 2016
Nombre cumulé de dossiers ouverts au 31.12.2015	3
Nombre cumulé de dossiers en ligne sur le portail de diffusion régional au 31.12.2015	

Intitulé de l'opération	TISSUS ET ORNEMENTS LITURGIQUES EN AUVERGNE
Département(s) de l'opération	03/15/43/63
Nbre de communes concernées	300
Nature de l'opération	Inventaire thématique
Année de début de l'opération	2012
Année prévue de fin de l'opération	2018
Prise en compte de l'architecture	Non
Prise en compte des objets mobiliers	Oui
Mode opératoire de l'opération	Interne (photographe et chercheur)
Existence d'une convention	Non
Nom du responsable de l'opération au sein du SRI	Maryse DURIN-TERCELIN
Valorisation prévue	Une publication hors collection en 2018
Bilan 2015	29 communes couvertes
Objectifs 2016	56 communes à couvrir
Nombre cumulé de dossiers ouverts au 31.12.2015	690
Nombre cumulé de dossiers en ligne sur le portail de diffusion régional au 31.12.2015	

Intitulé de l'opération	L'Auvergne vu du train
Objectifs et /ou problématique scientifique de l'opération	Le patrimoine auvergnat décrit par les guides ferroviaires (1865-1935).
Département(s) de l'opération	03 (Allier), 15 (Cantal), 43 (Haute-Loire), 63 (Puy-de-Dôme)
Nbre de communes concernées	?
Nature de l'opération	Inventaire thématique 

	L'AUVERGNE VU DU TRAIN
Année de début de l'opération	2014
Année prévue de fin de l'opération	Fin 2016
Prise en compte de l'architecture	Oui
Prise en compte des objets mobiliers	Non
Mode opératoire de l'opération	Interne
Existence d'une convention	Non
Nom du responsable de l'opération au sein du SRI	Delphine RENAULT-JOUSEAU
Nom du chargé de l'opération si différent	Bénédicte RENAUD, Brigitte CERONI, Maryse DURIN-TERCELIN
Valorisation prévue	Publication papier en 2016 (collection « Images du Patrimoine ») et mise en ligne de dossiers électroniques
Bilan 2015	Poursuite de l'élaboration des dossiers Gertrude en mode production
Objectifs 2016	Diffusion en ligne des dossiers Gertrude (fin 2016)
Nombre cumulé de dossiers ouverts au 31.12.2015	56
Nombre cumulé de dossiers en ligne sur le portail de diffusion régional au 31.12.2015	0

Intitulé de l'opération	PENTES DE LA COMMUNE DE THIERS
Objectifs et /ou problématique scientifique de l'opération	Comprendre et décrire le site de la ville de Thiers par le biais de la topographie.
Département(s) de l'opération	63 (Puy-de-Dôme)
Nbre de communes concernées	1
Nature de l'opération	Inventaire thématique
Année de début de l'opération	2006
Année prévue de fin de l'opération	2016
Prise en compte de l'architecture	Oui
Prise en compte des objets mobiliers	Oui
Mode opératoire de l'opération	Interne
Existence d'une convention	Oui
Volet financier de la convention	Non
Intitulés détaillés des partenaires en précisant le maître d'œuvre principal	Commune de Thiers Nom du responsable de l'opération au sein du SRI Brigitte CERONI
Valorisation prévue	Publication papier (collection des Cahiers du Patrimoine) et dossiers électroniques en ligne (dossiers avec logiciel « Gertrude »)
Bilan 2015	Dossiers Gertrude en mode production
Objectifs 2016	Diffusion en ligne des dossiers Gertrude (fin 2016)
Nombre cumulé de dossiers ouverts au 31.12.2015	76
Nombre cumulé de dossiers en ligne sur le portail de diffusion régional au 31.12.2015	0

Intitulé de l'opération	HOTEL DIEU
Objectifs et /ou problématique scientifique de l'opération	Inventaire de l'architecture hospitalière avant restructuration du site suite à sa vente
Département(s) de l'opération	63 (Puy-de-Dôme)
Nbre de communes concernées	1
Nature de l'opération	Opération ponctuelle, opération d'urgence
Année de début de l'opération	2014
Année prévue de fin de l'opération	2016
Prise en compte de l'architecture	Oui
Prise en compte des objets mobiliers	Non
Mode opératoire de l'opération	Interne, partenariat

	HOTEL DIEU
Mode opératoire de l'opération	Interne, partenariat
Existence d'une convention	Oui
Volet financier de la convention	9 400€
Intitulés détaillés des partenaires en précisant le maître d'œuvre principal	Contrat d'auteur pour rédaction des textes pour dossiers inventaire + exposition
Nom du responsable de l'opération au sein du SRI	Delphine RENAULT-JOUSEAU
Nom du chargé de l'opération si différent	Christophe LAURENT
Valorisation prévue	Dossiers électroniques en ligne (dossiers avec logiciel « Gertrude »)
Bilan 2015	Dossiers Gertrude en mode production
Objectifs 2016	Diffusion en ligne des dossiers Gertrude
Nombre cumulé de dossiers ouverts au 31.12.2015	9
Nombre cumulé de dossiers en ligne sur le portail de diffusion régional au 31.12.2015	0

Intitulé de l'opération	ANCIEN HOPITAL SANATORIUM SABOURIN
Volet financier de la convention	10 000€
Intitulés détaillés des partenaires en précisant le maître d'œuvre principal	Convention avec l'ENSACF, la Maison de l'Architecture et le MARQ pour une exposition + Contrat d'auteur pour rédaction des textes pour l'exposition
Nom du responsable de l'opération au sein du SRI	Delphine RENAULT-JOUSEAU
Nom du chargé de l'opération si différent	Christophe LAURENT
Bilan 2015	
Objectifs 2016	
Nombre cumulé de dossiers ouverts au 31.12.2015	
Nombre cumulé de dossiers en ligne sur le portail de diffusion régional au 31.12.2015	

Intitulé de l'opération	VICHY, INVITATION A LA PROMENADE
Objectifs et /ou problématique scientifique de l'opération	Démontrer le développement de l'urbanisme vichyssois grâce à l'évolution de la promenade thermale
Département(s) de l'opération	03
Nbre de communes concernées	Vichy – Saint-Yorre – Cusset – Bellerive/Allier
Nature de l'opération	Inventaire thématique
Année de début de l'opération	2008
Année prévue de fin de l'opération	2018
Prise en compte de l'architecture	Oui
Prise en compte des objets mobiliers	Non
Mode opératoire de l'opération	Interne
Existence d'une convention	Non
Nom du responsable de l'opération au sein du SRI	Delphine RENAULT-JOUSEAU
Valorisation prévue	Sortie de la publication en 2009 « Vichy, invitation à la promenade » dans un hors collection
Bilan 2015	/
Objectifs 2016	Ouvrir les dossiers Gertrude en mode production
Nombre cumulé de dossiers ouverts au 31.12.2015	0
Nombre cumulé de dossiers en ligne sur le portail de diffusion régional au 31.12.2015	0

B – MOYENS HUMAINS ET COLLABORATIONS POUR L'ANNÉE 2015

PERSONNELS DU SRI		
Cadre d'emploi	ETP	Métier ou fonction exercé
Ingénieur territorial (A)	1	Responsable du Pôle SRI
Conservateur du patrimoine (A)	1	Etudes et recherche
Ingénieur territorial (A)	1	Etudes et recherche
Attaché territorial (A)	1	Etudes et recherche
Attaché de conservation du patrimoine (A) Contractuel	0.90	Dessinatrice-cartographe
Rédacteur (B) (1)	1	Administrateur des bases de données et secrétaire
Technicien principal (B)	1	Photographe
Adjoint technique territorial(C)	1	Photographe
Assistante de conservation du patrimoine et des bibliothèques (B) (2)		Documentaliste
Vacataire (3)	1	Documentaliste
Adjoint administratif (C)	1	Assistante documentaliste
PERSONNELS HORS SRI ASSOCIÉS DANS LE CADRE DE PARTENARIATS		
Mise à disposition par le rectorat d'un professeur correspondant culturel pour le Service Educatif	3h	Professeur d'histoire-géographie
PRESTATAIRES EXTÉRIEURS PAR PROGRAMME OU OPÉRATION		
	1 sur 8 mois pour contrat d'auteur sur hôtel-Dieu	

(1) Gestionnaire de bases de données en arrêt maladie depuis le 1^{er} septembre 2015.

(2) Documentaliste en congé parental du 31 janvier 2012 au 5 juillet 2015 : ce poste a été supprimé le 5 juillet 2015.

(4) 3^{ème} vacataire du 1^{er} septembre 2014 au 5 juillet 2015, en remplacement de la documentaliste.

A noter

Les effectifs sont en baisse depuis la décentralisation de ce service en 2007 : le service est passé de 15 personnes en 2007 à 9 personnes en 2015. Il ne bénéficie pas de gestionnaire financière (aide ponctuelle de la gestionnaire du Pôle Territoire de la DGA ADT), plus de secrétariat ni de documentaliste.

L'absence depuis un an de la gestionnaire des bases de données ne permet pas d'envisager de rattraper le retard cumulé dans la mise à jour des bases de données en vue de l'ouverture du site de diffusion du dossier électronique Gertrude en 2016.

C – RESSOURCES DOCUMENTAIRES POUR L'ANNÉE 2015

C.1 VERSEMENTS DANS LES SYSTÈMES DE DIFFUSION INTERNET AU COURS DE L'ANNÉE 2015

	PORTAIL RÉGIONAL DE DIFFUSION SUR INTERNET			PORTAIL NATIONAL DE DIFFUSION (CHIFFRES RENSEIGNÉS PAR LE MCC)		
	Nbre de dossier(s) archi	Nbre de dossier(s) objets	Nbre d'image(s)	Nbre de notice(s) Mérimée	Nbre de notice(s) Palissy	Nbre d'image(s) Mémoire
Mis en ligne en 2015				0	0	21 175
Total en ligne au 31.12.2015				4 658	5 550	42 394

C.2 RESSOURCES MISES EN LIGNE EN OPENDATA

Sans objet

C.3 BASES DE DONNÉES RÉGIONALES (SANS ACCÈS INTERNET)

NOM DE LA BASE	NBRE D'ENREGISTREMENTS EN 2015	NBRE CUMULÉ D'ENREGISTREMENTS AU 31.12.2015
BIBLIO (notices bibliographiques du CDP)	600	7 353
TOPOBI (notices bibliographiques des chercheurs)	56	5 782
00TOUTES (base illustrations)	115 688	8 367
ARTIST (architectes-peintres-sculpteurs)	0	378
BILLOM (illustrations du canton, à mettre aux normes GERTRUDE)	72	7 546
BLESLE (illustrations du canton, à mettre aux normes GERTRUDE)	5 200	207
OLLIERGU (illustrations du canton, à mettre aux normes GERTRUDE)	1 832	1 034
RIOM (illustrations du canton, à mettre aux normes GERTRUDE)	0	Transfert 00 toutes
TENCE (illustrations du canton, à mettre aux normes GERTRUDE)	0	3 464
VIC SUR CERE (illustrations du canton, à mettre aux normes GERTRUDE)	0	8 560
VILLES EN AUVERGNE (à mettre en forme par le chercheur)	0	1 043
Tissus et ornements liturgiques en Auvergne CINDOC Palissy	0	168
Tissus et ornements liturgiques en Auvergne CINDOC Illustration	322	2 092



C.4 IMAGES ET DOCUMENTS GRAPHIQUES

	NBRE DE PHOTOTYPES ARGENTIQUES IMMATRICULÉS	NBRE DE PHOTOTYPES ARGENTIQUES NUMÉRISÉS	NBRE DE PRISES DE VUE NUMÉRIQUES IMMATRICULÉES	NBRE DE DOCUMENTS GRAPHIQUES IMMATRICULÉS
Sur l'année 2015	0	57 062 d'après factures du prestataire NTA en 2014	825	303
Total cumulé au 31.12.2015 dans le fonds du SRI		132 104	6 582	2 307

D – VALORISATION ET FORMATION POUR L'ANNÉE 2015

D.1 PUBLICATIONS (OUVRAGES ET ARTICLES), CONFÉRENCES, EXPOSITIONS, SITE(S) INTERNET

Alimentation du site internet

régulière et réalisée par le photographe Christian PARISEY qui en assure la gestion.

Conférences

- RENAUD Bénédicte : Les villes en Auvergne (28 février 2015), à la librairie À la page –Vichy.et (6 octobre 2015), à la demande de l'Association des musées de Clermont-Ferrand / Service université-culture – Clermont-Ferrand.
- RENAUD Bénédicte, RENAULT-JOUSEAU Delphine, DURIN-TERCELIN Maryse, CERONI Brigitte : Présentation des publications du service à la librairie des Volcans – Clermont-Ferrand- (29 mai 2015)
- RENAULT-JOUSEAU Delphine : conférence pour le conseil international des monuments et des sites ICOMOS sur les parcs thermaux de Vichy dans le cadre d'un colloque à Baden Baden concernant les parcs thermaux d'Europe. Ce colloque a eu lieu en mars 2015 et donnera lieu fin 2016 à la publication de ses actes en anglais.

Expositions

- RENAULT-JOUSEAU Delphine: commissaire de l'exposition, en partenariat avec un chercheur extérieur LAURENT Christophe, de 21 photographies grands formats issues de étude d'inventaire sur l'hôtel-Dieu « Mémoire en photos de l'hôtel-Dieu » pendant tout le mois de mars 2015 dans le hall du CHU Estaing ; ces photographies ont ensuite été accrochées de façon pérenne dans les bureaux administratifs du CHU.
- RENAULT-JOUSEAU Delphine: commissaire de l'exposition, en partenariat avec un chercheur extérieur LAURENT Christophe, de 17 photographies N&B grands formats, intitulée « SABOURIN : l'architecture de l'hôpital-sanatorium moderne (1929-1934) », qui a eu lieu pendant 3 mois, d'octobre à décembre 2015, au Musée d'Art Roger Quilliot (MARQ) dans le cadre d'un partenariat avec la Maison de l'Architecture, la Ville de Clermont-Ferrand et l'Ecole Nationale Supérieure d'Architecture de Clermont-Ferrand (ENSACF) pour l'inauguration de cette dernière qui a emménagé dans l'ancien hôpital-sanatorium de Sabourin. Cet édifice emblématique des quartiers nord de Clermont-Ferrand, œuvre majeure du patrimoine auvergnat du XX^e siècle, vient côtoyer le patrimoine

industriel des pistes Michelin et l'architecture minimaliste du XXI^e siècle du nouvel Hôtel de Région. Le SRI souhaite proposer pour 2016 que cette exposition devienne itinérante en commençant par un affichage de ces photographies réalisées en 1999 par les photographes de l'Inventaire dans le cadre d'une opération d'urgence pour sauver ce bâtiment menacé de destruction.

Publications, plaquettes

- La volonté du Conseil régional de dynamiser la diffusion des résultats de l'inventaire, et de là la visibilité du travail de recherche, a amené le SRI Auvergne à intensifier sa politique de publications. Une nouvelle plaquette de présentation des missions et des publications du SRI a ainsi été réalisée et distribuée en 2015 afin de mettre en valeur les 35 publications réalisées par ce service dont huit depuis 2007.

Service éducatif

Le SRI Auvergne est l'un des rares à disposer d'un service éducatif car il n'en existe que quatre parmi les 24 SRI de France : Aquitaine, Auvergne, Basse-Normandie et Centre. Ce service éducatif, crée en Auvergne en 1990, a fonctionné jusqu'en 2007, date du transfert du SRI à la Région Auvergne, puis reconduit à partir de 2014.

La collaboration avec le professeur correspondant culturel du Rectorat de l'académie de Clermont-Ferrand a permis de mettre en ligne, sur le site internet du SRI et du Rectorat, des fiches pédagogiques sur les monuments aux morts ainsi que la mise à jour de la présentation de la méthodologie de l'Inventaire adressée à un public scolaire.

18 fiches pédagogiques sur les images de la République sont en cours d'élaboration, en vue de leur mise en ligne en 2016.

Visites de groupes au CDP

- Présentation des différents métiers de l'Inventaire pour 15 professeurs des collèges dans le cadre du Service Educatif.
- Étudiants en Master « droit du patrimoine » : visite du CDP et présentation des méthodes et études du service
- Présentation des missions et des recherches de l'Inventaire aux membres de l'Association des Amis des Musées de Clermont-Ferrand (AMA).

D.2 FORMATIONS DISPENSÉES PAR LES AGENTS DU SERVICE

Sans objet

D.3 DIFFUSION DOCUMENTAIRE

D.3.1 Statistiques de fréquentation des portails régionaux de diffusion

Pour l'année 2015 sur à peu près 11 mois : 3 628 nouveaux visiteurs + 574 habitués dont la moitié recherche des informations via leur téléphone portable

D.3.2 Bilan du centre de documentation du patrimoine

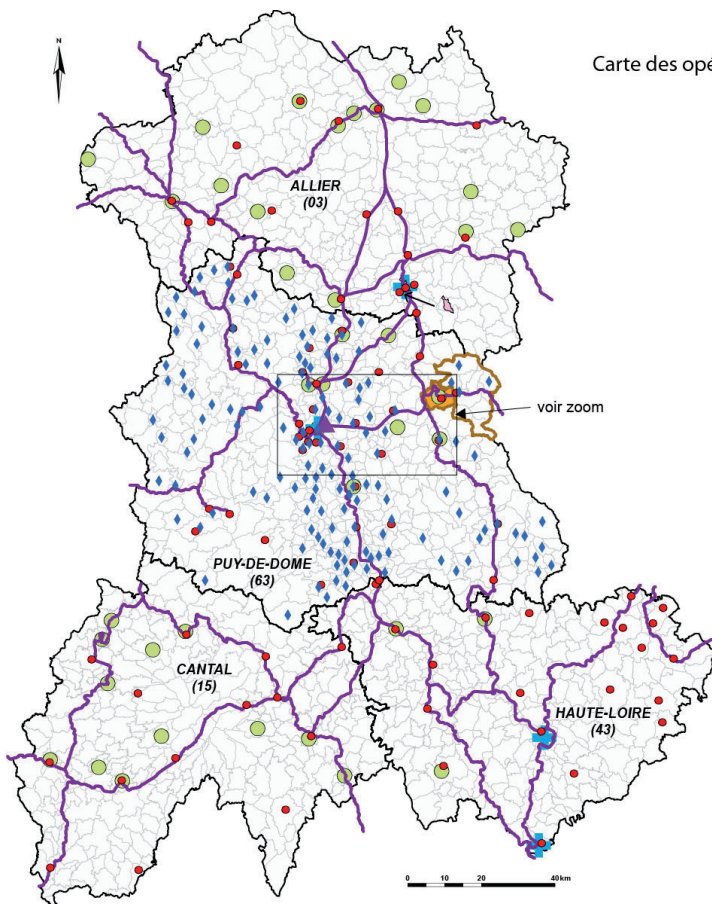
Demandes de renseignements : 67 demandes par correspondance, mél, téléphone ; 51 visites = 118
Demandes de photographies : 17

E - MISSIONS COMPLÉMENTAIRES POUR L'ANNÉE 2015

E.1 POLITIQUES ET DISPOSITIFS DE LA RÉGION (FRAM, FRAB, FRAC, PATRIMOINES PROTÉGÉS/NON PROTÉGÉS...) EXPERTISES, PARTENARIATS (PNR, FONDATION DU PATRIMOINE...), AUTRES COLLECTIVITÉS PUBLIQUES

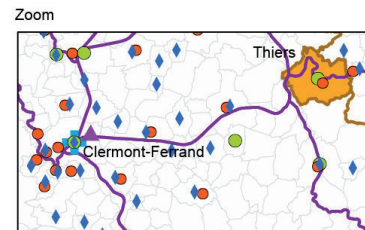
E.2 POLITIQUES DE L'ÉTAT

GROUPES DE TRAVAIL OU COMMISSIONS	PARTICIPATION DU SRI	COMMENTAIRE
CRPS	2 sessions	Responsable du SRI membre de droit
Invité à la DP de la CRPS	jamais	
Présentation de dossiers à la CRPS		
Présentation du bilan annuel à la CRPS	jamais	
Association aux projets d'AVAP et de PSMV		
Label patrimoine du XX ^e siècle		
Label « jardins remarquables »		
VPAH		
Autre (CAO/A/CDAOA...)	5/03/2015 Haute-Loire 5/06/2015 Puy-de-Dôme	Responsable du SRI membre de droit

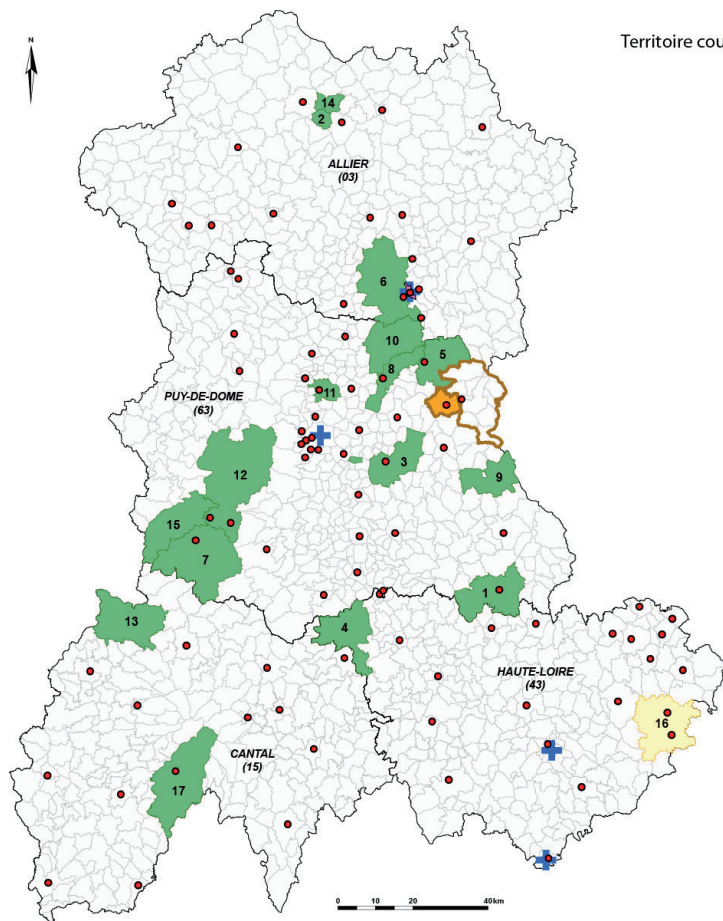


Carte des opérations thématiques du service de l'inventaire d'Auvergne
Etat d'avancement fin 2015

- ◆ Les ornements liturgiques (2012-2017) : inventaire en cours, dossiers objets mobiliers en cours (GERTRUDE), 154 communes visitées.
- ▲ Le patrimoine religieux de la cathédrale de Clermont-Ferrand : achevé, dossiers objets mobiliers terminés (GERTRUDE)
- Le patrimoine thermal de Vichy : achevé, dossiers architecture à réaliser (GERTRUDE)
- Les villes en Auvergne : achevé, dossiers architecture en cours (GERTRUDE)
- Le patrimoine hospitalier (publication nationale "L'hôpital en France") : achevé, dossiers architecture terminés et numérisés (MERIMEE)
- ⊕ et l'hôtel-Dieu à Clermont-Ferrand : achevé, dossiers architecture en cours (GERTRUDE)
- Les vitraux d'Auvergne : achevé, dossiers objets mobiliers terminés, et numérisés (MERIMEE)
- Patrimoine coutelier de la Montagne thiernoise : achevé, dossiers architecture et objets mobiliers terminés et numérisés (MERIMEE et PALISSY)
- Thiers, construire et habiter la pente : dossiers architecture en cours (GERTRUDE) et dossiers objets mobiliers terminés et numérisés (PALISSY et GERTRUDE)
- Ferroviaire et villégiature : inventaire en cours, dossiers architecture en cours (GERTRUDE)



* Signature provisoire : le nom de la Région sera fixé par décret en conseil d'État avant le 1er octobre 2016 après avis du Conseil Régional.



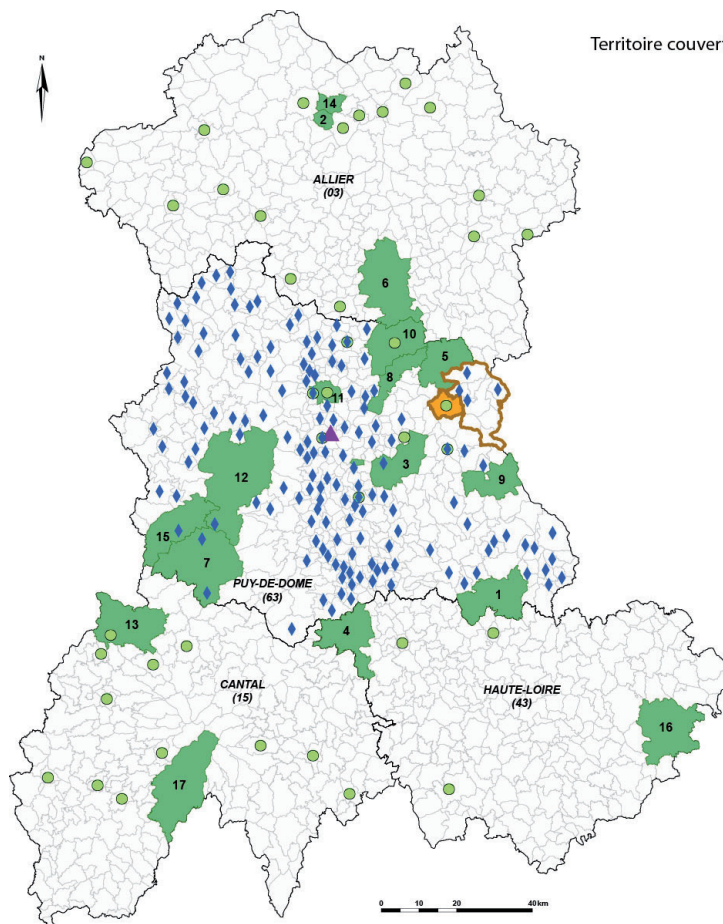
Territoire couvert par le service de l'inventaire d'Auvergne pour l'architecture
Etat d'avancement fin 2015

- Les villes en Auvergne : achevé, dossiers architecture en cours (GERTRUDE)
 - Le patrimoine thermal de Vichy : achevé, dossiers architecture à réaliser (GERTRUDE)
 - ✚ Le patrimoine hospitalier : achevé, dossiers architecture terminés et numérisés (MERIMEE) et l'hôtel-Dieu à Clermont-Ferrand : achevé, dossiers architecture en cours (GERTRUDE)
 - Patrimoine coutelier de la Montagne thiernoise : achevé, dossiers architecture terminés et numérisés (MERIMEE)
 - Thiers, construire et habiter la pente : dossiers architecture en cours (GERTRUDE)
- Inventaire topographique :
- inventaire topo achevé, dossiers architecture terminés et numérisés (MERIMEE)
 - inventaire topo achevé, dossiers architecture à réaliser (GERTRUDE)

- 1 : Arlanc
- 2 : Autry-Issard
- 3 : Billom
- 4 : Blesle
- 5 : Châtelidon
- 6 : Escurolles
- 7 : La Tour d'Auvergne
- 8 : Maringues
- 9 : Olliergues
- 10 : Randan
- 11 : Riom, centre ancien
- 12 : Rochefort-Montagne
- 13 : Saignes
- 14 : Saint-Menoux
- 15 : Tauves
- 16 : Tence
- 17 : Vic-sur-Cère

AUVERGNE - Rhône-Alpes Conseil régional Auvergne Rhône-Alpes
Service régional de l'Inventaire Auvergne 2016

* Signature provisoire : le nom de la Région sera fixé par décret en conseil d'État avant le 1er octobre 2016 après avis du Conseil Régional.



Territoire couvert par le service de l'inventaire d'Auvergne pour les objets mobiliers
Etat d'avancement fin 2015

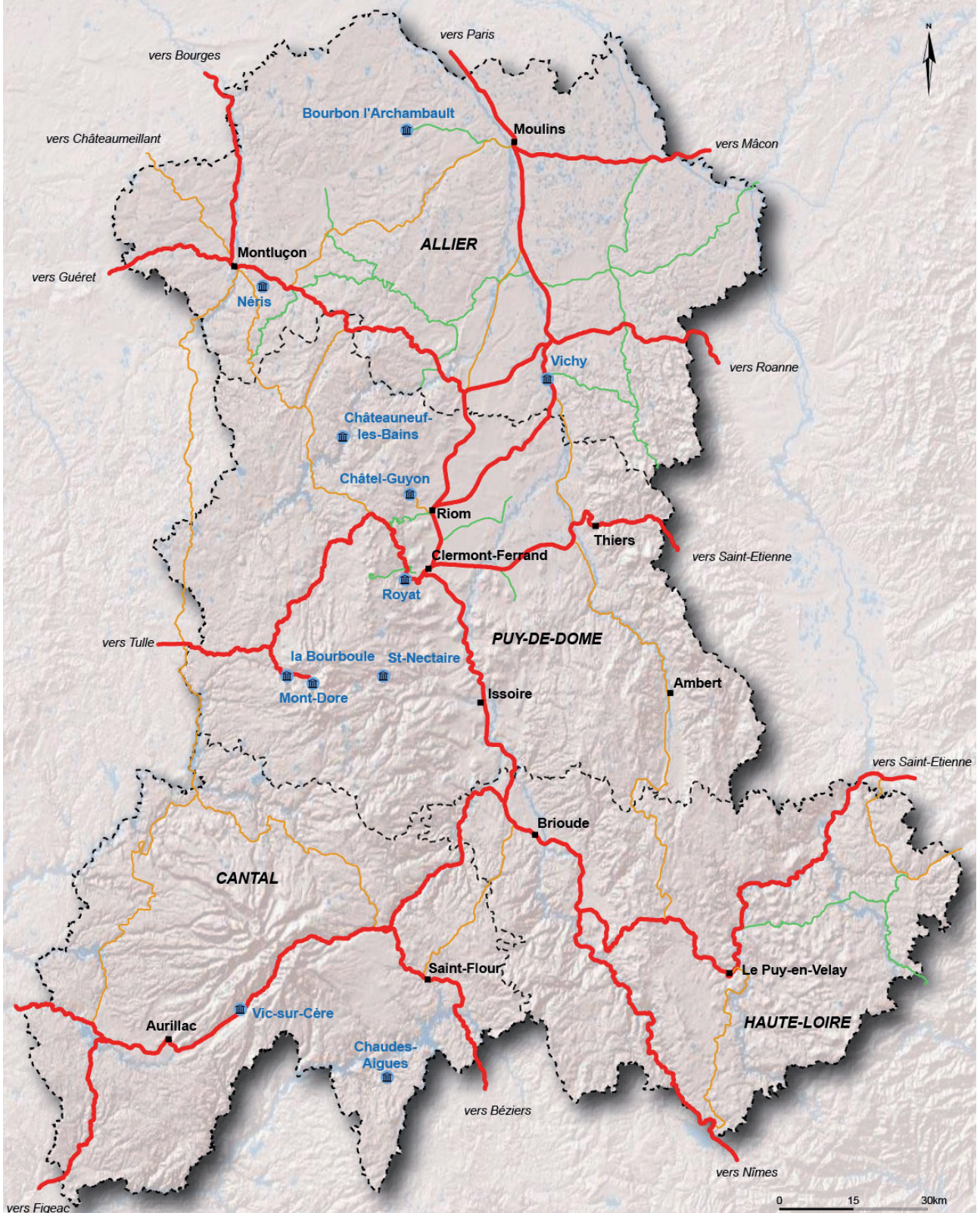
- ◆ Les ornements liturgiques (2012-2017) : inventaire en cours, dossiers objets mobiliers en cours (GERTRUDE), 154 communes visitées
- ▲ Le patrimoine religieux de la cathédrale de Clermont-Ferrand : achevé, dossiers objets mobiliers terminés (GERTRUDE)
- Les vitreaux d'Auvergne : achevé, dossiers objets mobiliers terminés et numérisés (PALISSY)
- Patrimoine coutelier de la Montagne thiernoise : achevé, dossiers objets mobiliers terminés et numérisés (PALISSY)
- Thiers, construire et habiter la pente : achevé, dossiers objets mobiliers terminés et numérisés (PALISSY et GERTRUDE)
- inventaire topographique achevé, dossiers objets mobiliers terminés et numérisés (PALISSY)

- 1 : Arlanc
- 2 : Autry-Issard
- 3 : Billom
- 4 : Blesle
- 5 : Châtelidon
- 6 : Escurolles
- 7 : La Tour d'Auvergne
- 8 : Maringues
- 9 : Olliergues
- 10 : Randan
- 11 : Riom, centre ancien
- 12 : Rochefort-Montagne
- 13 : Saignes
- 14 : Saint-Menoux
- 15 : Tauves
- 16 : Tence
- 17 : Vic-sur-Cère

AUVERGNE - Rhône-Alpes Conseil régional Auvergne Rhône-Alpes
Service régional de l'Inventaire Auvergne 2016

* Signature provisoire : le nom de la Région sera fixé par décret en conseil d'État avant le 1er octobre 2016 après avis du Conseil Régional.

Territoire couvert par le service de l'inventaire d'Auvergne pour l'étude commune en cours sur les réseaux ferroviaires et la villégiature
Etat d'avancement fin 2015



- ligne du réseau principal, en activité
- ligne du réseau principal, désaffectée
- ligne du réseau secondaire, désaffectée
- stations thermales

AUVERGNE - Rhône-Alpes

Conseil régional Auvergne Rhône-Alpes
Service régional de l'inventaire Auvergne
2016

* Signature provisoire : le nom de la Région sera fixé par décret en conseil d'État avant le 1er octobre 2016 après avis du Conseil Régional.