

CHAMPAGNE- ARDENNE



INVENTAIRE GÉNÉRAL DU PATRIMOINE CULTUREL – RAPPORT ANNUEL 2015

Pôle patrimoine culturel – Inventaire – Direction de la Culture
Hôtel de région – 5, rue Jéricho – 51037 Chalons-en-Champagne cedex

Responsable du service : Bernard Ducouret – Tél. 03 26 70 85 90

A – CONTEXTE ET POINTS FORTS DE L'ANNÉE 2015

LA COUVERTURE TERRITORIALE EN COURS

Les Ardennes

L'opération de recensement des églises des Ardennes s'est achevée avec la migration des données sous Gertrude. Toutefois, il reste à corriger tous les géo-références avant le versement sous Gertrude diffusion, travail réalisé progressivement par un agent du service.

L'Aube

Poursuite de la mise aux normes du recensement des églises de l'Aube à la suite de son versement sous Gertrude. Versements dans les dossiers des photos réalisées par le SRI pour l'exposition de Troyes *Le beau XVI^e siècle* (2009). L'intégration des recherches et des photos réalisées à l'occasion de la publication de l'Image du patrimoine sur Troyes a pris du retard.

Partenariat avec la communauté de communes du Grand Troyes pour la réalisation d'enquêtes thématiques et topographique sur ce territoire.

La Région est partenaire du conseil départemental de l'Aube pour une opération portant sur le recensement du vitrail 19^e, 20^e et 21^e siècle de ce département.

La Marne

Inventaire des églises de la Marne. La première tranche, recensement de l'arrondissement de Reims sans la ville, a démarré pendant l'été. Le marché a été remporté par l'agence Art2 Conseil.

La Haute-Marne

La mise aux normes et le versement des objets dans Gertrude n'a pu aboutir en 2015 à cause du départ du gestionnaire de base de données.

Convention avec la ville de Joinville afin de verser sous Gertrude un inventaire des habitations réalisé par le service d'urbanisme de la ville.

Convention avec l'association pour la Sauvegarde et la promotion du patrimoine métallurgique haut-marnais (ASPM) pour la reprise et l'achèvement de l'inventaire des modèles de fonte de la fonderie Ferry-Capitain, puis rédaction des notices sous Gertrude.

Convention avec la ville de Saint-Dizier pour l'utilisation de Gertrude afin de réaliser l'inventaire du cimetière de Gigny à Saint-Dizier. Cet inventaire est conduit par le musée de Saint-Dizier sous le contrôle du SRI.

Opérations régionales

Patrimoine industriel. L'APIC (association pour le patrimoine industriel de Champagne-Ardenne) a poursuivi, dans le cadre de la subvention annuelle versée par la Région à cette association, la mise aux normes des dossiers des Ardennes et leur enrichissement. Pour les trois autres départements, la mise à jour a été réalisée par l'agence Decrock et les dossiers sont versés sur Gertrude diffusion.

Inventaire des sites cisterciens. Marché passé en 2012 pour une durée de trois ans. Environ 700 sites sont mentionnés dans les archives et 239 présentent encore des vestiges sur place. Le prestataire a principalement consacré son année à la rédaction des notices sous Gertrude, travail qui doit trouver son aboutissement en 2016 (fin du marché).

Patrimoine immatériel. Fin de l'enquête sur la mémoire des personnes de plus de 90 ans. Projet de collecte de la mémoire de

personnes dont le métier a été en rapport avec le patrimoine.

La couverture aérienne systématique du patrimoine architectural du territoire a été poursuivie par l'un des photographes du service. Le travail a porté en 2015 sur la poursuite du département de la Haute-Marne et sur le patrimoine industriel de l'Aube à l'exception de Troyes.

BASES DE DONNÉES ET OUTILS INFORMATIQUES

La base CINDOC continue à être utilisée pour le catalogue de la bibliothèque et l'indexation des illustrations non liées à un dossier d'inventaire. Une base régionale a été ouverte au printemps pour la diffusion des données validées sous Gertrude : <http://inventaire-patrimoine.cr-champagne-ardenne.fr/>

LES ACTIONS DE VALORISATION

Publications

- Parues en 2015

Sortie du parcours du patrimoine *Givet Porte de France*, rédigé par Patrice Bertrand.

Participation au catalogue de l'exposition sur le fonds Du Châtelet, organisée par les archives de la Haute-Marne : *Dans les arcanes d'une famille illustre : les archives Du Châtelet révélées*.

Sortie du catalogue de l'exposition réalisée par le département de l'Aube : *Clairvaux, l'aventure cistercienne*, dans lequel plusieurs notices ont été rédigées par le service.

- En cours en 2015

Parcours du patrimoine *Le château de Cirey-sur-Blaise, retraite de Voltaire et d'Emilie du Châtelet*, par Bernard Ducouret.

Parcours du patrimoine sur le village de Vignory, par Julien Marasi, prestataire. Commune labellisée petite cité de caractère.

Rédaction d'un article (B. Ducouret) sur les artistes ayant travaillé au château de Cirey-sur-Blaise pour la publication du colloque *Art et artistes dans l'espace haut-marnais (XV^e-XIX^e siècle)*.

Rédaction d'un article (B. Ducouret) « Les travaux réalisés au château de Cirey-sur-Blaise par Voltaire et Mme du Châtelet (1734-1749) » pour le bulletin de l'*Académie de Reims*.

Expositions

Circulation de l'exposition *Trésors des églises des Ardennes* dans le département

Participation à la préparation de l'exposition : *Les mémoires de l'industrie de Champagne-Ardenne*, exposition financée par la Région et réalisée par Interbibly et l'APIC (association pour le patrimoine industriel de Champagne-Ardenne).

Réalisation d'une modeste exposition sur le petit séminaire de Châlons, nouveaux locaux en extension du conseil régional dans lesquels est installée, entre autres, la direction de la culture.

Conférences, communications et visites faites par le service

Conférence : Les travaux réalisés au château de Cirey-sur-Blaise par Voltaire et Mme Du Châtelet (1734-1749) (une fois au musée des Lumières à Langres ; une fois au musée de Saint-Dizier)

Participation à des commissions

Commission régionale du patrimoine et des sites et délégation permanente (4 séances)

Commissions départementales des objets mobiliers de la Marne, de l'Aube et des Ardennes

Comités de pilotage des AVAP de Rocroi, Reims, Sézanne et Ervy-le-Châtel

Comité de pilotage et jurys pour la rénovation du musée d'Épernay

Jurys pour le choix des équipes chargées de la rénovation des musées de Troyes
Assemblées générales de l'association des conservateurs régionaux de l'Inventaire (ACRI) à Paris et de celle des personnels de l'Inventaire général (APIG) à Amiens.

A.2 LES OPÉRATIONS

Intitulé du programme (qui peut concerner plusieurs opérations)	Inventaire des églises de Champagne-Ardenne
Intitulé de l'opération	INVENTAIRE DES ÉGLISES DU DÉPARTEMENT DES ARDENNES
Objectifs et /ou problématique scientifique de l'opération	Connaissance d'une architecture et d'un mobilier remarquables Aide à leur gestion et restauration
Département(s) de l'opération	Ardennes
Nbre de communes concernées	463
Nature de l'opération	inv. thématique
Année de début de l'opération	2010 avenant 2014
Année prévue de fin de l'opération	2015
Prise en compte de l'architecture	Oui
Prise en compte des objets mobiliers	Oui
Mode opératoire de l'opération	prestation
Existence d'une convention	Oui
Volet financier de la convention	Oui
Intitulés détaillés des partenaires en précisant le maître d'œuvre principal	MCC/DRAC Champagne-Ardenne ; Conseil départemental des Ardennes
Nom du responsable de l'opération au sein du SRI	Xavier de Massary, puis Bernard Ducouret
Nom du chargé de l'opération si différent	Agence Bruno Decrock
Valorisation prévue	Exposition photos et objets mobiliers à Charleville-Mézières en décembre 2014 et janvier 2015 « Trésors des églises des Ardennes »
Bilan 2015	Mise à jour progressive des dossiers sous Gertrude et versement progressif sur la base régionale
Objectifs 2016	Achèvement de cette mise à jour et versement complet sur la base régionale
Nombre cumulé de dossiers ouverts au 31.12.2015	10 065
Nombre cumulé de dossiers en ligne sur le portail de diffusion régional au 31.12.2015	521

Intitulé du programme (qui peut concerner plusieurs opérations)	Inventaire des églises de Champagne-Ardenne
Intitulé de l'opération	RECENSEMENT DES ÉGLISES DE LA MARNE ET DE LEURS OBJETS MOBILIERS, LOT 1, ARRONDISSEMENT DE REIMS HORS LA VILLE DE REIMS
Objectifs et /ou problématique scientifique de l'opération	Connaissance d'une architecture et d'un mobilier remarquables Aide à leur gestion et restauration
Département(s) de l'opération	Marne
Nbre de communes concernées	155
Nature de l'opération	inv. thématique
Année de début de l'opération	2015
Année prévue de fin de l'opération	2017
Prise en compte de l'architecture	Oui
Prise en compte des objets mobiliers	Oui
Mode opératoire de l'opération	prestation
Existence d'une convention	Oui
Volet financier de la convention	Oui



	RECENSEMENT DES ÉGLISES DE LA MARNE ET DE LEURS OBJETS MOBILIERS, LOT 1, ARRONDISSEMENT DE REIMS HORS LA VILLE DE REIMS
Intitulés détaillés des partenaires en précisant le maître d'œuvre principal	MCC/DRAC Champagne-Ardenne ; Conseil départemental de la Marne
Nom du responsable de l'opération au sein du SRI	Bernard Ducouret
Nom du chargé de l'opération si différent	Art2 Conseil
Bilan 2015	Recherches documentaires, début du terrain
Objectifs 2016	Poursuite du terrain, début de la rédaction des notices sous Gertrude
Nombre cumulé de dossiers ouverts au 31.12.2015	
Nombre cumulé de dossiers en ligne sur le portail de diffusion régional au 31.12.2015	

Intitulé de l'opération	INVENTAIRE DES SITES CISTERCIENS DE CHAMPAGNE-ARDENNE
Objectifs et /ou problématique scientifique de l'opération	Connaissance de ce patrimoine, particulièrement important en Champagne-Ardenne
Département(s) de l'opération	Ensemble des 4 départements de la région
Nature de l'opération	inv. thématique
Année de début de l'opération	2012
Année prévue de fin de l'opération	2016
Prise en compte de l'architecture	Oui
Prise en compte des objets mobiliers	non
Mode opératoire de l'opération	prestation
Existence d'une convention	non
Volet financier de la convention	non
Nom du responsable de l'opération au sein du SRI	Mathieu Rousset-Perrier
Nom du chargé de l'opération si différent	Christophe Wissenberg
Valorisation prévue	Exposition en 2019 Cahier du patrimoine en 2019
Bilan 2015	Rédaction des dossiers sous GERTRUDE.
Objectifs 2016	Achèvement des dossiers sous Gertrude Début du travail sur le Cahier du patrimoine
Nombre cumulé de dossiers ouverts au 31.12.2015	56
Nombre cumulé de dossiers en ligne sur le portail de diffusion régional au 31.12.2015	

Intitulé de l'opération	INVENTAIRE THÉMATIQUE ET TOPOGRAPHIQUE DU GRAND TROYES
Objectifs et /ou problématique scientifique de l'opération	Réalisation de dossiers sur des opérations thématiques réalisés par le Grand Troyes (lavoirs) ou ponctuelles ; inventaire de quartiers
Département(s) de l'opération	Aube
Nbre de communes concernées	19
Nature de l'opération	Inv. topo et inv. thématique
Année de début de l'opération	2012
Année prévue de fin de l'opération	2014 renouvellement en 2015 de la convention pour 3 ans
Prise en compte de l'architecture	Oui
Prise en compte des objets mobiliers	Oui
Mode opératoire de l'opération	partenariat
Existence d'une convention	Oui
Volet financier de la convention	Oui
Intitulés détaillés des partenaires en précisant le maître d'œuvre principal	Grand Troyes (agglomération)
Nom du responsable de l'opération au sein du SRI	Bernard Ducouret

INVENTAIRE THÉMATIQUE ET TOPOGRAPHIQUE DU GRAND TROYES	
Nom du chargé de l'opération si différent	Sébastien Lallier à trois quart temps (Maison du Patrimoine) ; remplacé en janvier 2016 par Lionel Ehrart
Bilan 2015	Achèvement de la saisie des notices des demeures du quartier de la gare à Troyes
Objectifs 2016	Révision et développement des notices sur le quartier de la gare. Etude du lotissement de la villa Rother
Nombre cumulé de dossiers ouverts au 31.12.2015	47
Nombre cumulé de dossiers en ligne sur le portail de diffusion régional au 31.12.2015	0

Inventaire du patrimoine industriel de la région	
Intitulé du programme (qui peut concerner plusieurs opérations)	Inventaire du patrimoine industriel de la région
Intitulé de l'opération	MISE À JOUR SOUS GERTRUDE DE L'INVENTAIRE DU PATRIMOINE INDUSTRIEL DES ARDENNES
Objectifs et /ou problématique scientifique de l'opération	Mise à jour scientifique et développement des dossiers
Département(s) de l'opération	Ardennes
Nature de l'opération	inv. thématique
Année de début de l'opération	2014
Année prévue de fin de l'opération	2015
Prise en compte de l'architecture	Oui
Prise en compte des objets mobiliers	Oui
Mode opératoire de l'opération	prestation
Existence d'une convention	non
Nom du responsable de l'opération au sein du SRI	Sébastien Diart (gestionnaire Gertrude, DSI)
Nom du chargé de l'opération si différent	APIC (association pour le patrimoine industriel de Champagne-Ardenne)
Bilan 2015	Opération qui avance en fonction des disponibilités des chercheurs de l'association
Objectifs 2016	Achèvement et versement sur le site de diffusion régional
Nombre cumulé de dossiers ouverts au 31.12.2015	456
Nombre cumulé de dossiers en ligne sur le portail de diffusion régional au 31.12.2015	381

Inventaire du patrimoine industriel	
Intitulé du programme (qui peut concerner plusieurs opérations)	Inventaire du patrimoine industriel
Intitulé de l'opération	INFORMATISATION ET MISE À JOUR DU PATRIMOINE INDUSTRIEL DE CHAMPAGNE-ARDENNE (AUBE, MARNE ET HAUTE-MARNE)
Département(s) de l'opération	Aube Marne et Haute-Marne
Nature de l'opération	inv. thématique
Année de début de l'opération	2010 avenant 2014
Année prévue de fin de l'opération	2015
Prise en compte de l'architecture	Oui
Prise en compte des objets mobiliers	Oui
Mode opératoire de l'opération	prestation
Existence d'une convention	non
Volet financier de la convention	non
Nom du chargé de l'opération si différent	Agence Bruno Decrock
Valorisation prévue	Publication papier (nom de la collection) et / ou électronique / autre (préciser)
Bilan 2015	Achèvement de l'opération par le versement sur le site de diffusion régionale
Objectifs 2016	
Nombre cumulé de dossiers ouverts au 31.12.2015	972
Nombre cumulé de dossiers en ligne sur le portail de diffusion régional au 31.12.2015	916

Intitulé de l'opération	COUVERTURE AÉRIENNE SYSTÉMATIQUE DU PATRIMOINE DE CHAMPAGNE-ARDENNE
Département(s) de l'opération	Ardennes, Aube, Marne et Haute-Marne
Nbre de communes concernées	Totalité des communes de la région
Nature de l'opération	projet photographique
Année de début de l'opération	2014
Année prévue de fin de l'opération	2016
Prise en compte de l'architecture	Oui
Prise en compte des objets mobiliers	non
Mode opératoire de l'opération	Interne et prestation
Existence d'une convention	non
Volet financier de la convention	non
Nom du responsable de l'opération au sein du SRI	Jacques Phillipot, photographe du service
Nom du chargé de l'opération si différent	Société Helitel en collaboration avec Jacques Phillipot, photographe du service
Valorisation prévue	Alimenter les opérations d'inventaire du service et les publications
Bilan 2015	Poursuite de l'opération de la couverture de la Haute-Marne ; patrimoine industriel de l'Aube à l'exception de Troyes
Objectifs 2016	Achèvement du département de la Haute-Marne ; début de celui des Ardennes ; communes de la Meuse dépendant du futur PNR de l'Argonne en vue d'un recensement du patrimoine du secteur

B – MOYENS HUMAINS ET COLLABORATIONS POUR L'ANNÉE 2015

PERSONNELS DU SRI		
Cadre d'emploi	ETP	Métier ou fonction exercé
Conservateur du patrimoine	1	Responsable du service et chercheur
Conservateur territorial du patrimoine	1	Chercheur
Technicien supérieur Territorial	1	Photographe
Technicien supérieur Territorial	1	Photographe
Assistante territoriale qualifié de conservation du patrimoine	0,8	Documentaliste
Adjoint administratif territorial	1	Agent de gestion administrative et de documentation
Ingénieur territorial	0,30	Gestion de Gertrude (depuis la Direction des systèmes d'information où son poste a été transféré)
Rédacteur territorial	0,50	Chargée de projet et de valorisation
PERSONNELS HORS SRI ASSOCIÉS DANS LE CADRE DE PARTENARIATS		
Attaché territorial de conservation du patrimoine	0,75	
PRESTATAIRES EXTÉRIEURS PAR PROGRAMME OU OPÉRATION		
Agence Bruno DECROCK	4 à 5	
Wissenberg Christophe	1	
Agence Art2 Conseil	3 à 4	

C – RESSOURCES DOCUMENTAIRES POUR L'ANNÉE 2015

C.1 VERSEMENTS DANS LES SYSTÈMES DE DIFFUSION INTERNET AU COURS DE L'ANNÉE 2015

	PORTAIL RÉGIONAL DE DIFFUSION SUR INTERNET			PORTAIL NATIONAL DE DIFFUSION (CHIFFRES RENSEIGNÉS PAR LE MCC)		
	Nbre de dossier(s) archi	Nbre de dossier(s) objets	Nbre d'image(s)	Nbre de notice(s) Mérimée	Nbre de notice(s) Palissy	Nbre d'image(s) Mémoire
Mis en ligne en 2015	2 286	2 694	52 559	0	0	0
Total en ligne au 31.12.2015	2 286	2 694	52 559	2 235	10 827	2 235

C.2 RESSOURCES MISES À DISPOSITION EN OPENDATA

Sans objet

C.3 BASES DE DONNÉES RÉGIONALES

Sans objet

C.4 IMAGES ET DOCUMENTS GRAPHIQUES

	NBRE DE PHOTOTYPES ARGENTIQUES IMMATRICULÉS	NBRE DE PHOTOTYPES ARGENTIQUES NUMÉRISÉS	NBRE DE PRISES DE VUE NUMÉRIQUES IMMATRICULÉES	NBRE DE DOCUMENTS GRAPHIQUES IMMATRICULÉS
Sur l'année 2015	0	0	2 392	
Total cumulé au 31.12.2015 dans le fonds du SRI	48 473	9 768	138 818	

D – VALORISATION ET FORMATION POUR L'ANNÉE 2015

D.1 PUBLICATIONS (OUVRAGES ET ARTICLES) IMPRIMÉES ET/OU ÉLECTRONIQUES, CONFÉRENCES, EXPOSITIONS, SITE(S) INTERNET,...

Publications

- BERTRAND, Patrice. *Givet porte de France*, parcours du patrimoine n° 399
- DUCOURET, Bernard. « Le château de Cirey ». In *Dans les arcanes d'une famille illustre : les archives Du Châtelet révélées*, Archives départementales de la Haute-Marne, catalogue d'exposition

- DUCOURET, Bernard, plusieurs notices du catalogue d'exposition du département de l'Aube : *Clairvaux, l'aventure cistercienne*.

Expositions

Circulation de l'exposition *Trésors des églises des Ardennes* dans le département

À l'occasion des journées du patrimoine, exposition sur le petit séminaire de Châlons, nouveaux locaux en extension du conseil régional dans lesquels est installée, entre autres, la direction de la culture.

Conférences, communications et visites faites par le service

Conférence : *Les travaux réalisés au château de Cirey-sur-Blaise par Voltaire et Mme Du Châtelet (1734-1749)* (une fois au musée des Lumières à Langres ; une fois au musée de Saint-Dizier)

D.2 FORMATIONS DISPENSÉES PAR LES AGENTS DU SERVICE

NOM DU FORMATEUR	ORGANISME, NIVEAU ET INTITULÉ DE LA FORMATION	THÈME DE LA FORMATION	DURÉE DE LA FORMATION
S. Diart C. Kandel	SRI Musée de Saint-Dizier	Initiation à l'outil Gertrude	2 jours

D.3 DIFFUSION DOCUMENTAIRE

D.3.1 Statistiques de fréquentation des portails régionaux de diffusion

D.3.2 Bilan du centre de documentation du patrimoine

Nombre de demandes en ligne : 26.

Nombre de demandes sur place : 12.

Ouvrages acquis pour la bibliothèque : 214.

E - MISSIONS COMPLÉMENTAIRES POUR L'ANNÉE 2015

E.1 POLITIQUES ET DISPOSITIFS DE LA RÉGION (FRAM, FRAB, FRAC, PATRIMOINES PROTÉGÉS/NON PROTÉGÉS...) EXPERTISES, PARTENARIATS (PNR, FONDATION DU PATRIMOINE...), AUTRES COLLECTIVITÉS PUBLIQUES

Dispositifs en faveur du patrimoine gérés par le service

Action D1201-01. Aide aux communes ou structures intercommunales à la restauration et mise en valeur du patrimoine rural non protégé public situé sur des communes de moins de 6 000 habitants.

Action D1202-02. Aide aux communes ou structures intercommunales à la restauration du patrimoine mobilier public protégé au titre des monuments historiques situé sur des communes de moins de 6 000 habitants.

Action D1202-04. Aide aux communes ou structures intercommunales à la restauration et mise en valeur du patrimoine protégé public situé sur des communes de moins de 6 000 habitants.

Action D1202-05. Aide aux communes ou structures intercommunales à la restauration du patrimoine majeur.

Action D 1202-06. Etude et valorisation du patrimoine culturel. Soutenir les initiatives des communes, structures intercommunales et associations visant à étudier et valoriser le patrimoine de Champagne-Ardenne (aides aux AVAP, PSMV, à la fondation du patrimoine, aux deux grandes associations régionales qui d'occupent de patrimoine et à Le son des choses, association pour le patrimoine immatériel).

Action 1202-09. Fonds régional pour les acquisitions des musées FRAM.

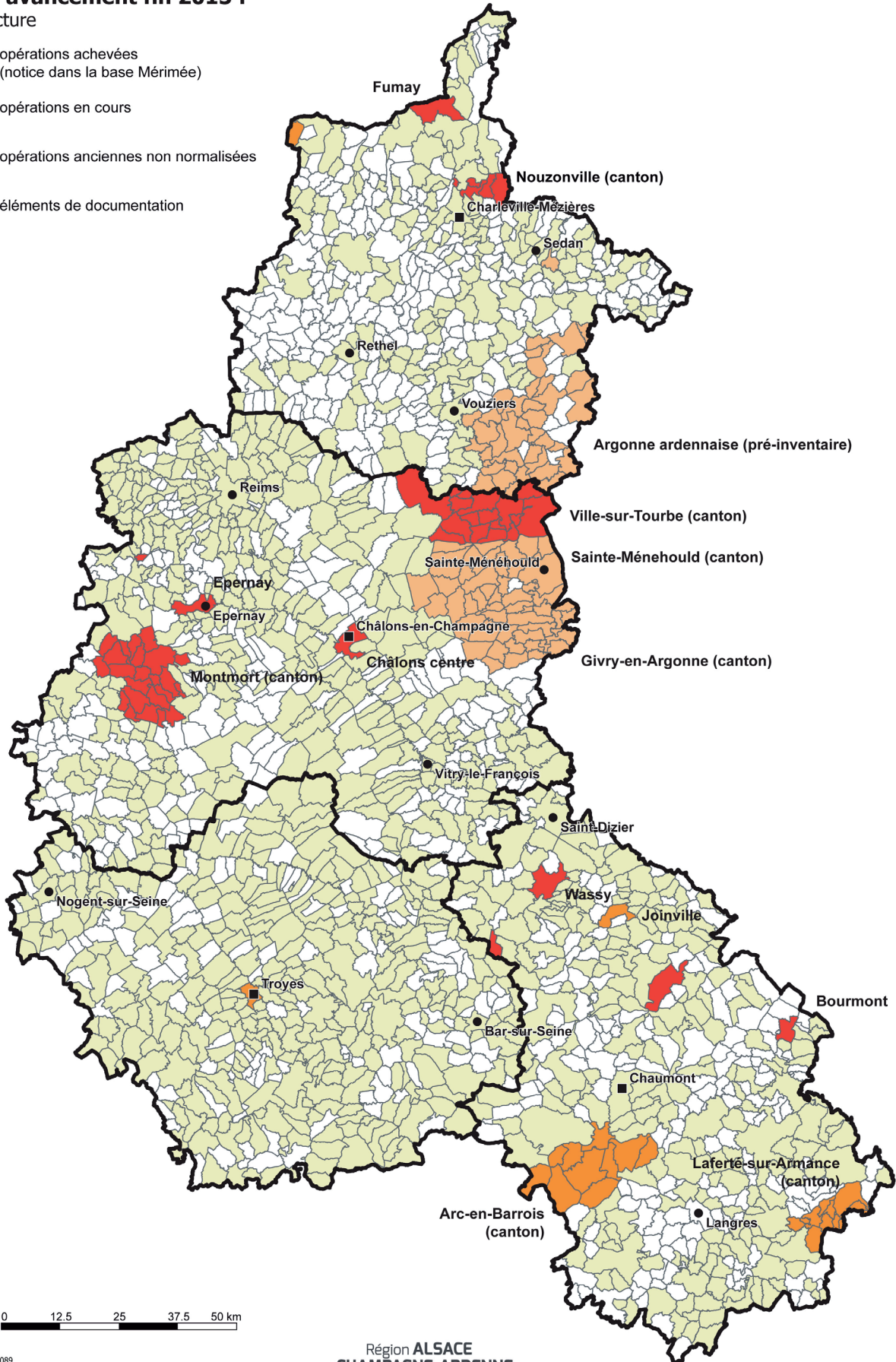
E.2 POLITIQUES DE L'ÉTAT

GROUPES DE TRAVAIL OU COMMISSIONS	PARTICIPATION DU SRI	COMMENTAIRE
CRPS	9	
Invité à la DP de la CRPS	1	
Présentation de dossiers à la CRPS	non	
Présentation du bilan annuel à la CRPS	non	
Association aux projets d'AVAP et de PSMV	oui	Le SRI est membre de plusieurs comités de pilotage d'AVAP (en principe obligatoire, dans la mesure où la région Champagne-Ardenne finançait à 20 % les études).
Label patrimoine du XXème siècle	1 commission	
Label « jardins remarquables »	Sans objet pour cette année	
VPAH	1 réunion (Châlons-en-Champagne)	
Autre (CAOA/CDAOA...)	4 CDAOA (2 Marne, 1 Aube, 1 Ardennes)	

Opérations et documentations de l'Inventaire général, état d'avancement fin 2015 :

Architecture

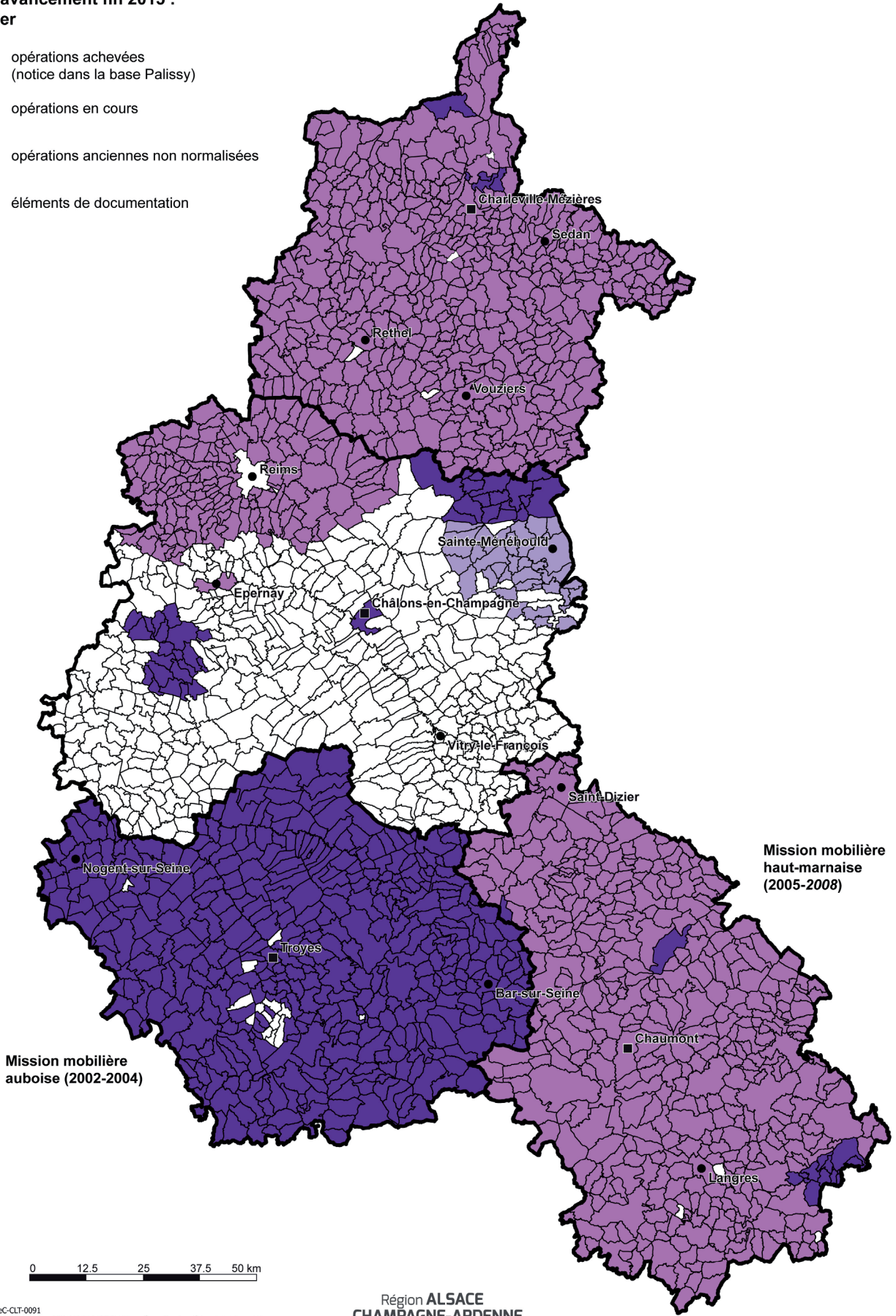
- opérations achevées (notice dans la base Mérimée)
- opérations en cours
- opérations anciennes non normalisées
- éléments de documentation



GeC-CLT-0089
 Fond de carte : IGN GEOFLA 2014 / Données : Service régional de l'inventaire
 Réalisation : Région Alsace Champagne-Ardenne Lorraine / juin 2016

Opérations et documentations de l'Inventaire général, état d'avancement fin 2015 : Mobilier

- opérations achevées (notice dans la base Palissy)
- opérations en cours
- opérations anciennes non normalisées
- éléments de documentation



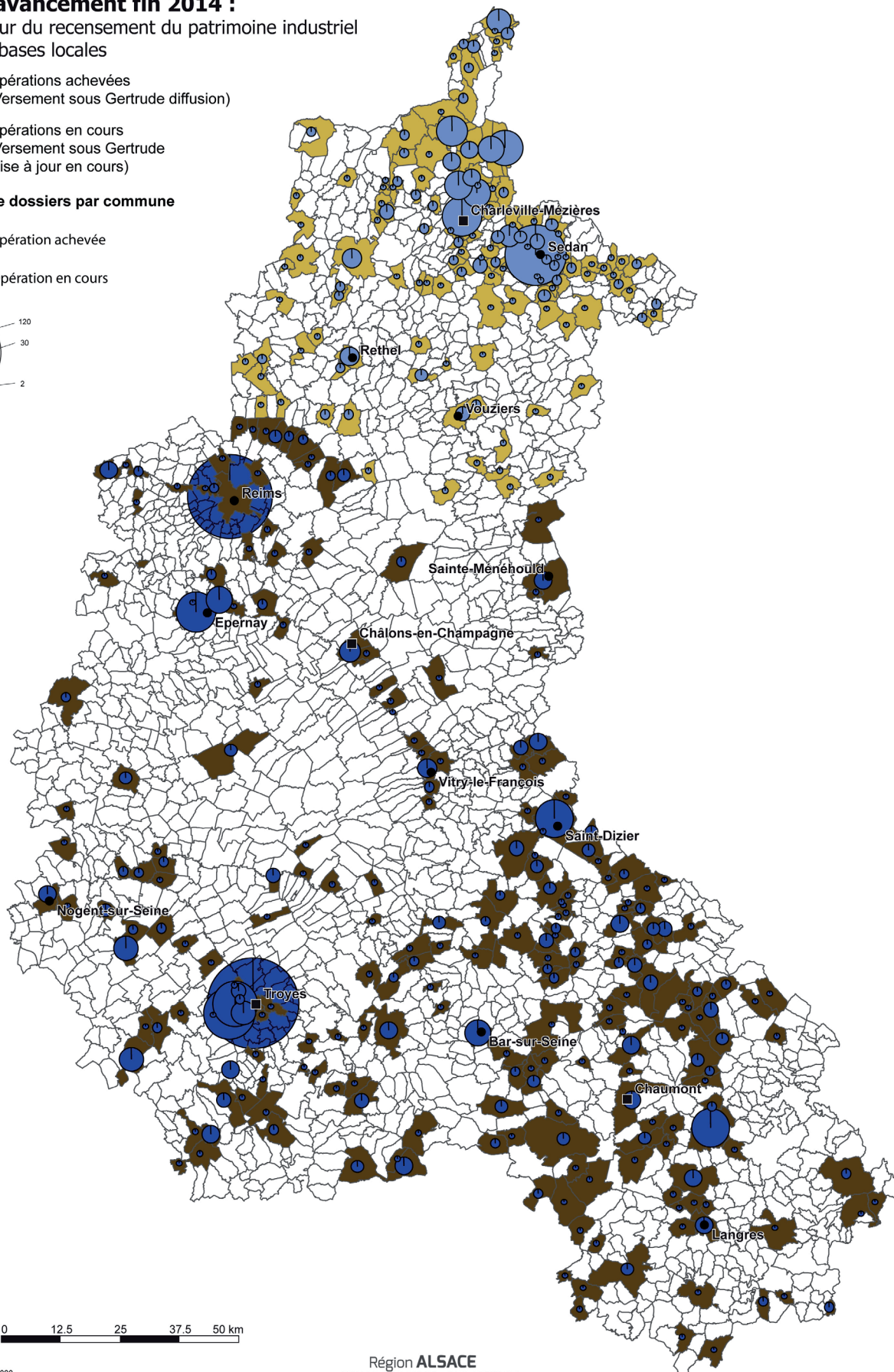
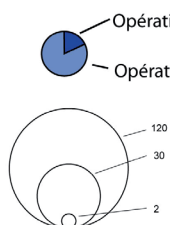
GeC-CLT-0091
 Fond de carte : IGN GEOFLA 2014 / Données : Service régional de l'Inventaire
 Réalisation : Région Alsace Champagne-Ardenne Lorraine / Juin 2016

Opérations et documentations de l'Inventaire général, état d'avancement fin 2014 :

Mise à jour du recensement du patrimoine industriel dans les bases locales

- Opérations achevées (Versement sous Gertrude diffusion)
- Opérations en cours (Versement sous Gertrude mise à jour en cours)

Nombre de dossiers par commune



GeC-CLT-0090
Fond de carte : IGN GEOFLA 2014 / Données : Service régional de l'Inventaire
Réalisation : Région Alsace Champagne-Ardenne Lorraine / juin 2016