

LORRAINE



INVENTAIRE GÉNÉRAL DU PATRIMOINE CULTUREL – RAPPORT ANNUEL 2015

Pôle culture, Sport, Santé, Associations – Service régional de l'Inventaire général
Hôtel Ferraris – 29, rue du Haut Bourgeois – BP 72110 – 54021 Nancy cedex

Responsable du service : Mireille-Bénédicte Bouvet – Tél. 03 83 32 90 63

A – CONTEXTE ET POINTS FORTS DE L'ANNÉE 2015

CONTEXTE

Le contexte institutionnel

Le service de l'Inventaire général du patrimoine culturel, intégré à la direction de la culture et de l'Inventaire général, présente ses rapports à la Commission technique « aménagement du territoire », matérialisant ainsi son rôle d'articulation entre les deux directions. Il est directement saisi pour avis (et non pour instruction) de tous les dossiers ayant trait au patrimoine culturel en provenance des autres services (lycées, environnement, tourisme, subventionnement des édifices protégés...). En matière de diffusion, les liens avec le Comité d'histoire régional (CHR : service de la région qui anime le réseau des associations à vocation historique et patrimoniale) se sont resserrés par une programmation commune de certaines formations et par le travail de fusion des sites internet (en cours fin 2015).

La réflexion dans le cadre de la fusion des régions

Un temps important a été consacré en 2015 à réaliser un état des lieux préalable à la fusion des régions. Dans ce cadre deux petites opérations non programmées ont été conduites :

- Sélection de sites en Moselle pour une publication dirigée par le service d'Alsace sur les monuments aux morts d'Alsace-Moselle ;
- Cartographie d'état de la connaissance du patrimoine du territoire de projet d'un parc naturel d'Argonne avec le service de Champagne-Ardenne (Meuse, Marne, Ardennes).

Le contexte partenarial

L'année 2015 s'est caractérisée par une évolution des partenariats : le département de la Moselle a maintenu son désengagement tandis que les villes manifestent un intérêt grandissant : après Toul (Meurthe-et-Moselle) et Nancy (Meurthe-et-Moselle), ce sont Corcieux (Vosges), Verdun (Meuse) et Fénétrange (Moselle) qui ont souhaité conventionner. L'Université de Lorraine a conforté son partenariat en signant une nouvelle convention pour compléter le travail en cours et le valoriser. Deux associations travaillent désormais dans un cadre conventionnel : archives modernes d'architecture lorraine et la société française de campanologie. Un partenariat scientifique a été signé avec le Musée lorrain et les musées de la ville de Strasbourg. Enfin, une convention d'échange a été signée avec l'association des maisons rurales de Suisse.

Si les relations avec les parcs naturels régionaux existent, elles ne sont pas encadrées par des conventions. Le Parc naturel régional de Lorraine intervient à nos côtés dans le cadre de l'opération sur le Pays des Étangs (Moselle). Celui des Ballons des Vosges (Vosges) conduit une opération de patrimoine immatériel sur le vécu de l'architecture de la seconde reconstruction mais la coopération se limite à la participation du SRI au comité de pilotage. Il n'a pas été possible de concrétiser les projets de convention avec le Parc naturel des Vosges du Nord (Moselle).

LES ÉTUDES

Les études topographiques

Cinq enquêtes urbaines

- L'étude de Nancy (Meurthe-et-Moselle) : de loin la plus importante, elle est engagée dans le cadre de la révision du PSMV. Elle fait

l'objet d'une convention avec la ville et la communauté urbaine qui encadre un partenariat entre le service régional de l'Inventaire général. L'enquête de terrain et les dépouillements d'archives sont réalisés par une équipe mixte (inventaire et architecte du patrimoine de la ville), elle nourrit au fil de l'eau la réalisation des fiches à l'immeuble par le cabinet d'étude retenu ; ce dernier nous transfère le contenu de ses visites là où le service n'est pas entré. Les dossiers monographiques sont versés sur les bases nationales au fur et à mesure.

Les emprises monastiques, très importantes à Nancy, se vidant peu à peu des congrégations qui en sont à l'origine, un inventaire systématique du mobilier est réalisé au fur et à mesure des départs. En 2015, a été ainsi achevé l'inventaire des biens des sœurs de la Doctrine chrétienne, enseignantes et missionnaires (œuvres du XVII^e s au XX^e siècle dont une partie en provenance d'Afrique ou d'Asie).

- L'étude de Toul (Meurthe-et-Moselle) : le recensement systématique est achevé ainsi que les dépouillements d'archives. En complément, a été réalisée une monographie sur l'ensemble des lycées de la ville. L'opération a permis de mieux identifier les éléments médiévaux de la ville et de faire ressortir l'intérêt de la seconde reconstruction. Il faut désormais prévoir la réalisation des dossiers définitifs.
- L'étude de la ville de Verdun (Meuse) : l'année 2015 a été celle de la mise en place de la convention, de l'état des sources et de la documentation disponible. L'objectif est de mieux connaître la ville afin de nourrir la réflexion en cours vers une AVAP et une Ville et Pays d'art et d'histoire. Il s'agit d'une reprise d'une opération ancienne : un premier recensement portant uniquement sur l'architecture antérieure à 1880 a été menée en 1974-1975. Il avait permis une première analyse par rue et produit 119 notices accessibles sur la base nationale Mérimée.
- L'étude de la ville de Fénétrange (Moselle) : là aussi, l'année 2015 a été celle de la mise en place de la convention et de la réalisation d'une couverture de photographie aérienne.
- L'étude de la ville de Corcieux (Vosges) : l'étude est achevée et 2016 devrait voir la réalisation d'une image du patrimoine sur cette commune dont l'architecture de la 2nde reconstruction remarquable a conduit à l'octroi du label XX^e siècle. L'opération a permis d'établir une monographie très documentée sur la 2nde reconstruction en milieu rural, s'appuyant sur des fonds d'archives publiques et privées, ces derniers étant collectés par une démarche participative appuyée sur un cycle de conférences et visites. Les dossiers sont tous réalisés avec l'outil GERTRUDE.

À ces opérations programmées, sont venues d'ajouter trois actions dans le département des Vosges :

- le suivi de l'AVAP de Mirecourt (Vosges) avec la complétude d'un dossier de recensement minimum des demeures. L'opération a permis d'identifier un nombre important de maisons avec distribution par galeries sur cours. Elle permettra la mise en place d'une campagne de dendrochronologie et de disposer d'éléments pour mettre en place dans quelques années une étude approfondie.
- le suivi de l'AVAP de Remiremont (Vosges) avec l'identification d'une critèresologie pour l'analyse urbaine. La défaillance du bureau d'étude a conduit à l'arrêt de l'opération
- une série d'opérations d'urgence à Rambervillers (Vosges) où de nombreuses destructions font disparaître le noyau ancien de la commune

Deux enquêtes de territoire

- Le Pays des Étangs (Moselle, canton de Réchicourt-le-Château) : après avoir traité les cimetières, les réseaux (canaux, chemin de fer et cité ferroviaire) et la 2nde reconstruction, l'étude s'est attachée



au patrimoine religieux avec un dépouillement systématique des archives paroissiales permettant d'affiner les datations des productions des XIX^e et XX^e siècle dans cet ancien territoire Meurthe-et-Mosellan annexé entre 1870 et 1918. La restitution au public de ces éléments, s'est faite comme chaque année, lors des journées du patrimoine. Les dossiers sont tous réalisés avec l'outil GERTRUDE (81 en 2015). Une image du patrimoine est programmée pour 2017.

- Domremy-la-Pucelle et le pays johannique : conduite par un chercheur du département des Vosges, l'étude prend en compte tous les éléments liés au souvenir de Jeanne d'Arc et à l'émergence d'une dévotion à son égard puis d'un tourisme cultuel. Elle est élargie à la commune voisine de Greux où se situe la chapelle de Bermont, site important de la geste johannique. L'opération a permis la redécouverte d'un ensemble de vitraux importants qui fera l'objet d'une communication et d'une publication en 2016. Elle a nécessité par ailleurs la prise en compte raisonnée de tous les objets liés aux pèlerinages et aux ex-voto. Les dossiers sont tous réalisés avec l'outil GERTRUDE (114 en 2015). Cette programmation s'intègre à la politique culturelle du département des Vosges propriétaire de la maison de Jeanne d'Arc.

Les opérations thématiques

Le patrimoine rural

L'étude de l'architecture rurale en Lorraine est un programme engagé depuis plusieurs décennies en Lorraine (de 1981 à 1986 : les édifices en pan de bois de la Meuse ; 1986-1991 les édifices en pan de bois Moselle ; 1992 à 2002 première phase de l'étude des fermes de la montagne vosgienne ; 2002 à 2006, la Vôge méridionale).

Ce programme de recherches a pour objectif une vision analytique puis synthétique de l'ensemble de l'architecture rurale. Des problématiques renouvelées (les matériaux, les reconstructions, le lien avec la petite industrie en milieu rural, le rôle de la rivière, les usages agraires, le mobilier, le décor...) permettent de donner au patrimoine rural un visage plus complexe et plus diversifié que celui qui a longtemps été diffusé. Des campagnes régulières de dendrochronologie permettent d'affiner les datations.

Actuellement trois opérations différentes sont en cours :

- La montagne vosgienne : l'opération consiste à étendre l'étude aux bordures non traitées lors de la première phase (cantons de Senones, Raon-l'Étape et Bruyères), à élargir le spectre chronologique jusqu'à la 2^e reconstruction et à intégrer la petite industrie en milieu agricole. Elle a été suspendue le temps d'achever le traitement de Corcieux qui se situe dans le même territoire.
- Le Xaintois : engagée en 2007 avec le département des Vosges, l'opération a concerné cette année 2015 la moitié des communes du canton de Bulgnéville avec un intérêt particulier d'une part pour l'outillage et le matériel lié à la fromagerie, la sculpture religieuse employée en décor dans les façades des fermes. Les dossiers sont tous réalisés avec l'outil GERTRUDE (470 dossiers)
- Le recensement des fermes à décor architecturé du Lunévillois (Meurthe-et-Moselle) ; l'opération menée par le département de la Meurthe-et-Moselle visa à encadrer un projet de valorisation touristique appuyée sur une campagne de restauration aidée par la fondation du patrimoine. Elle est complétée par un important travail de dépouillement d'archives effectué par un réseau de bénévoles.

Le patrimoine industriel et artisanal

- Le patrimoine salin autour de deux bassins, celui de la vallée de la Meurthe et celui de Dieuze.
- Le patrimoine thermal : l'année 2015 a surtout été consacrée au

patrimoine thermal de Vittel avec une importante couverture photographique des hôtels de voyageurs et des espaces de loisir. Le suivi de la restauration de la galerie thermale a permis de documenter la redécouverte inespérée de l'architecture de Garnier. Le volet documentaire de l'opération a été enrichi cette année 2015 par le dépouillement systématique des guides touristiques et des collections de cartes postales sur l'ensemble des sites vosgiens (Bains-les-Bains, Bussang, Contrexéville, Dolaincourt, Martigny-les-Bains, Plombières-les-Bains, Vittel). Enfin, l'architecture et le décor liée au repas dans la ville thermale a fait l'objet d'une typologie.

- Une importante opération d'urgence a été mise en place en octobre 2015 : l'inventaire systématique des outils et des spécimens de la maison Jacquot. Cette dynastie d'orfèvres présente à Nancy depuis 1876 avait diversifié son activité en ouvrant une boutique pour la clientèle de Vittel (Vosges) et un comptoir à Nancy pour le verrier Amalric Walter. La fermeture à l'automne 2015 suivie de la vente et de la dispersion du fonds ont été l'occasion d'un recensement systématique du matériel dont les éléments les plus anciens remontaient au XVIII^e siècle et des spécimens des objets fabriqués et/ou vendus. Une convention avec les ayants-droits encadre l'usage de ces informations qui, en fin de traitement, permettront la constitution de plus de 200 dossiers illustrés.

Le patrimoine militaire

L'enrichissement de la base de recensement : elle s'étend largement sur l'ensemble du patrimoine militaire, des champs de bataille aux monuments commémoratifs, des casernes en temps de paix aux camps en temps de guerre, des édifices de l'armée française à ceux de l'armée allemande, aux bâtiments liés à l'aéronautique... Actuellement 1 900 sites sont renseignés.

- Le patrimoine militaire et mémoriel de la Meuse : dans le cadre des manifestations liées à la commémoration de la Grande Guerre et du dossier de candidature Unesco « Sites funéraires et mémoriels de la Première Guerre mondiale (Front Ouest) », l'opération conduite par voie de convention avec le département de la Meuse permet une complétude des dossiers et la numérisation de l'important fonds photographiques noir et blanc. Elle sera achevée en 2016. À cette occasion, a été identifié un nouvel axe de recherche : l'œuvre du peintre Dulio Donzelli (1882-1966) dans les églises meusiennes de la première reconstruction. Il sera traité dans les deux prochaines années.
- Le patrimoine mémoriel de la Moselle et des Vosges
 - la demande du service d'Alsace dans le cadre d'une publication en 2016 sur les monuments aux morts d'Alsace-Moselle a conduit à faire le point des connaissances sur le sujet et à programmer pour 2016, dans le cadre d'un travail confié aux étudiants de l'Université de Lorraine, un recensement de ces édifices.
 - opération menée par le département des Vosges, elle consiste en un repérage sur le terrain systématique et au dépouillement des archives départementales. L'objectif du département est une publication en 2018.

Le patrimoine scolaire et universitaire

- Le recensement du patrimoine mobilier universitaire : après les collections du musée d'archéologie de l'université puis de la faculté de Droit, le chargé de mission de l'Université de Lorraine a recensé le mobilier des facultés de physique et de chimie. Bien supérieur en nombre que ce qui était escompté, assez bien documenté par des photographies anciennes retrouvées lors de l'enquête, ces objets ont suscité un dépassement du temps de l'étude et une prolongation de l'opération. Les dossiers sont réalisés avec l'outil GERTRUDE (65 en 2015, le tableau de recensement étant géré en xls) ;
- Les édifices universitaires du campus nancéiens font l'objet d'un complément par un enseignant-chercheur du laboratoire d'histoire



d'archéologie contemporaine (École d'architecture de Nancy) à titre bénévole ;

- Les lycées : le choix a été fait de recenser de manière très succincte l'ensemble des édifices (147) et d'étudier les bâtiments au fur et à mesure de la programmation de travaux. Dans ce cadre ont ainsi été étudiés les 3 lycées de Toul dont le patrimoine immobilier s'étend du XIV^e siècle à nos jours. L'étude des œuvres réalisées au titre du 1% suit le même principe, aucune n'a été étudiée en 2015.

L'architecture du XX^e siècle

L'étude de l'architecture du XX^e siècle est un programme engagé en Lorraine depuis plusieurs décennies (1976, Art nouveau à Nancy ; 1980, le vitrail ; 1996, l'architecture de l'annexion allemande à Thionville). Depuis quelques années, il s'est déporté sur le second XX^e siècle en prenant en compte

- La reconstruction en milieu rural (cf. supra)
- La reconstruction de la ville de Gérardmer : à l'issue de la rédaction de l'AVAP de Gérardmer, a été demandé au chargé d'étude la rédaction de trente-trois dossiers (monographies et synthèses) sur la reconstruction de la ville. Les dossiers sont réalisés avec l'outil GERTRUDE (12 en 2015, l'opération ayant été commencée en 2014)
- Les églises 45-75 de Moselle : en partenariat avec l'association archives modernes d'architecture lorraine, a été achevé cette année le recensement des églises édifiées en Moselle entre 1945 et 1975 soit 149 édifices dont un tiers feront l'objet de dossiers (outil Gertrude) en 2016 puis d'une exposition en 2017.

Le patrimoine religieux

La Lorraine est un territoire de diversité culturelle depuis plusieurs siècles. Plusieurs programmes ont été mis en place pour pouvoir traiter les différents aspects qui en découlent :

- Orfèverie catholique en Meurthe-et-Moselle : recensement systématique. Les dossiers sont réalisés avec l'outil GERTRUDE (1086 en 2015)
- Patrimoine orthodoxe : recensement des édifices. Engagé depuis plusieurs années, cette opération est maintenant arrêtée en raison des difficultés pour pénétrer à l'intérieur des édifices et pour avoir accès aux objets. Elle a permis néanmoins de faire une cartographie et de souligner l'ancienneté des implantations liées au thermalisme mais aussi aux migrations du début du XX^e siècle
- Patrimoine musulman : un recensement est prévu en 2016, mettant ainsi à profit une formation INP.
- Patrimoine protestant : l'étude engagée depuis 2007 a été confortée par d'importants dépouillements bibliographique et archivistique dans l'objectif de proposer un projet de « principes d'analyse du patrimoine protestant » pour 2017. Parmi les problématiques abordées durant l'étude, sont particulièrement traitées la question de l'aménagement liturgique et de son évolution et la circulation des objets liées au culte (circuits commerciaux, circuits des modèles). Les dossiers seront traités ensuite avec l'outil GERTRUDE.
- Patrimoine juif : l'étude engagée depuis 2007 a été interrompue pour pouvoir disposer de temps et de moyen afin de traiter la découverte de la Genizah de Dambach-la-Ville (67). Cet ensemble

exceptionnel remontant à l'époque moderne (avec un élément médiéval) devra faire l'objet d'une exposition et d'une publication avec les Musées de la Ville de Strasbourg en 2016.

Les édifices liés à l'eau

Cette opération engagée par le département des Vosges dans l'hypothèse d'une exposition sur le thème de l'eau, a pour objectif le recensement de tous les édifices liés à l'eau (lavoir, fontaine, abreuvoir, guéoir, château d'eau, puits...). Elle s'appuie sur le dépouillement du pré-inventaire, de la série O des archives départementales, des archives communales déposées aux archives départementales, de la bibliographie. À l'issue de ce dépouillement ont été choisis des secteurs tests qui ont fait l'objet d'un recensement terrain systématique. L'opération, en cours, fait ressortir des typologies très complexes avec un fort ancrage géographique. Elle permet aussi d'identifier des réseaux de diffusion des fontaines liées à l'eau. Réalisée sur tableur, elle donnera lieu en 2016 à un approfondissement des sources puis à la rédaction des notices (format GERTRUDE) pour une sélection représentative.

INFORMATIQUE, DIFFUSION ET VALORISATION

Les actions de valorisation sont traitées en même temps que l'étude (cf. supra). L'équipe a produit cette année 2015 près d'une vingtaine d'articles et a été très présente lors des cycles de conférences et des expositions en région. Le service est membre de plusieurs comités scientifiques parmi lesquels on citera celui mis en place par la Drac de Lorraine pour préparer le colloque de 2017 sur l'architecture de la première reconstruction et celui du Musée lorrain pour l'exposition « La Lorraine pour horizon, 250^e anniversaire du rattachement de la Lorraine à la France ».

En 2016, deux projets d'envergure sont programmés et ont déjà suscité un important travail cette année 2015 :

- Publication d'une image du patrimoine sur Corcieux (Vosges)
- Exposition « un héritage inespéré » (patrimoine des genizoth) à Strasbourg avec publication d'un catalogue

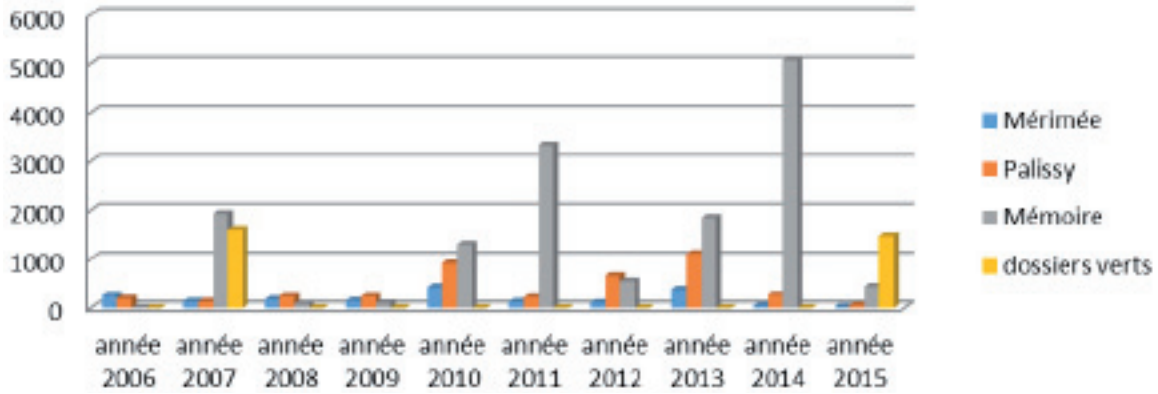
Bases de données et outils informatiques

Le choix a été fait d'achever en Cindoc les opérations commencées avec cet outil mais de traiter avec GERTRUDE toute opération nouvelle. Les tableaux de repérage sont traités soit en Cindoc soit en xls.

Après l'important travail de versement d'images en 2014, l'effort a porté sur le versement des dossiers verts numérisés et sur la mise en forme de données.

Les bases de données régionales, notamment les bases permettant la gestion du fonds documentaire (bibliothèque, documents patrimoniaux provenant des autres services...) et les bases de recensement (patrimoine militaire, architecture XX^e siècle, jardin...) sont maintenues et enrichies en Cindoc. La base iconorel (iconographie religieuse) devrait à moyen terme être consultable sur le site internet de la région.

VERSEMENTS DANS BASES NATIONALES 2006-2015



En cartographie, ont été principalement réalisées les cartes typologiques pour les études urbaines et le recensement des édifices des eaux. **L'année a été consacrée à la mise en conformité des données avec la directive européenne Inspire, ce qui a nécessité :**

- La reprise de l'ensemble des géolocalisations des notices Mérimée et Palissy en cohérence avec les fonds de l'IGN (Parcellaire, SCAN25, Orthophotographie)
- La géolocalisation en Lambert93 et diffusion en RGF93 (préconisations Inspire)
- L'édition des 2 couches SIG de référence ; les notices étant au format.opendata sous Licence Etalab.

La quasi-totalité des données relatives à l'architecture a ainsi été traitée (un peu plus de 10 000 édifices) et un peu plus de 11 000 objets ont fait l'objet du même travail (à l'exception des collections privées, de l'orfèvrerie et des objets particulièrement sensibles au risque de vol).

À l'issue de ce travail, les fiches de métadonnée ont été intégrées au géocatalogue (<http://www.geocatalogue.fr/>) où elles sont venues compléter et enrichir celles qui avaient été déposées par la communauté d'agglomération du des trois frontières-Thionville (Moselle) à l'issue de l'opération d'Inventaire général.

La mise à disposition du public des couches cartographiques de références pourra s'envisager dès que la nouvelle région aura mis en place le système nécessaire.

Actions de formation

Les actions de formation se déploient selon trois directions.

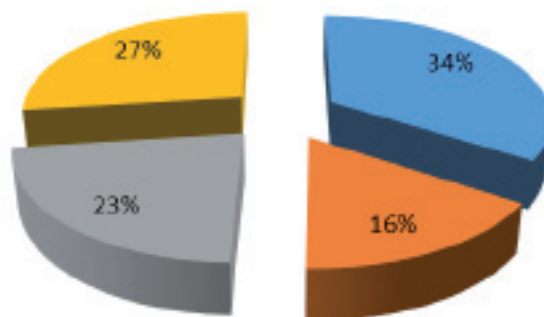
- **Le milieu universitaire** avec l'intervention de 3 chercheurs en Licence d'histoire et d'histoire de l'art, l'objectif étant de donner des bases méthodologiques pour la recherche aux étudiants (cours théoriques et travaux pratiques sur le terrain). Par ailleurs, deux interventions en école d'architecture ont lieu chaque année (Nancy, Chaillot) ;
- **Le milieu de la pratique amateur** avec l'intervention de 5 chercheurs dans le cadre des opérations avec le Comité d'histoire régionale ou avec des associations (patrimoine juif, patrimoine catholique, histoire locale ...), l'objectif étant de donner des bases méthodologiques pour la recherche et la valorisation ;
- **Le milieu professionnel des collectivités publiques** (STAP, CAUE, Conseil régional) et des architectes, l'objectif étant de leur donner les outils pour utiliser au mieux les ressources de l'Inventaire général.

La politique de valorisation et de formation (sauf publication) a touché 11 500 « unités » en 2015 pour les actions comptabilisables, soit 120 personnes/action en moyenne

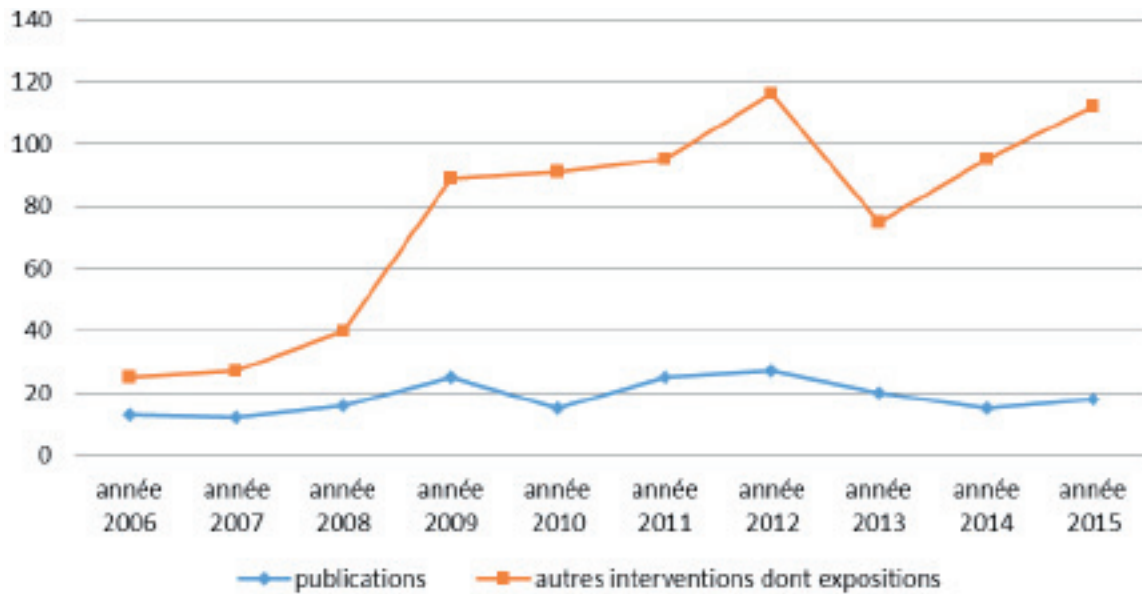
En 2016 est prévue d'étendre cette politique de formation aux personnels des communes rurales et aux maires.

PARTENAIRES DES INTERVENTIONS (2015)

■ association hors CHR ■ CHR ■ collectivités publiques ■ Université, écoles d'architecture



INTERVENTIONS SRI



A.2 LES OPÉRATIONS

TOPOGRAPHIQUE
54-Nancy (commune)
2006-2019

TOPOGRAPHIQUE
54-Toul (commune)
2007-2015

TOPOGRAPHIQUE
55-Verdun (commune)
2015-2019
Dossiers électroniques

TOPOGRAPHIQUE
57-Fénétrange (commune)
2015-2019
Dossiers électroniques

TOPOGRAPHIQUE
57-Pays des Étangs
2012-2017
Dossiers électroniques

TOPOGRAPHIQUE
88-Corcieux (commune)
2014-2016
Dossiers électroniques

TOPOGRAPHIQUE
88-Domremy-la-Pucelle
et le pays johannique
2014-2017
Dossiers électroniques

THÉMATIQUE
88-architecture rurale
de la Montagne vosgienne
2010-2019
Dossiers électroniques pour
les nouveaux dossiers

THÉMATIQUE
88-architecture rurale
du Xaintois
2007-2020
Dossiers électroniques

THÉMATIQUE
54-recensement des fermes
à décor architecturé
du Lunévillois
2015-2017

THÉMATIQUE
54-57-patrimoine salin
2014-2017

THÉMATIQUE
88-patrimoine thermal
2009-2019
Dossiers électroniques
pour Vittel

THÉMATIQUE
LO-recensement du
patrimoine militaire
Fichier ouvert

THÉMATIQUE
55-numérisation
des photographies de
l'architecture militaire et
mémorielle de la Meuse
2015-2016

THÉMATIQUE
57-88-recensement
des monuments aux morts
2015-2018

THÉMATIQUE
LO-recensement
du patrimoine des lycées
Fichier ouvert

THÉMATIQUE
LO-patrimoine mobilier
de l'Université
2013-2018
Dossiers électroniques

THÉMATIQUE
88-Gérardmer, la seconde
reconstruction
2014-2015
Dossiers électroniques

THÉMATIQUE
57-églises 45-75 en Moselle
2014-2017
Dossiers électroniques

THÉMATIQUE
54-orfèvrerie catholique
2006-2017
Dossiers électroniques

THÉMATIQUE
LO-recensement
du patrimoine orthodoxe
2013-2015

THÉMATIQUE
LO-patrimoine protestant
2007-2018
Dossiers électroniques

THÉMATIQUE
LO-patrimoine juif
2007-2018

THÉMATIQUE
88-recensement des édifices
liés à l'eau
2014-2017
Dossiers électroniques

B – MOYENS HUMAINS ET COLLABORATIONS POUR L'ANNÉE 2015

PERSONNELS DU SRI		
Cadre d'emploi	ETP	Métier ou fonction exercé
Conservateur du patrimoine	1	Chef de service
Conservateur du patrimoine	1	chercheur
Conservateur du patrimoine	1	chercheur
Attaché de conservation	1	chercheur
Attaché de conservation	1	chercheur
Ingénieur territorial	1	Chercheur
Ingénieur territorial	1	Photographe
technicien territorial	1	photographe
technicien territorial	1	photographe
Ingénieur territorial	1	informaticien
Technicienne de recherche	0	Gestion de base (absence pour raison médicale)
technicien territorial	1	cartographe
Attaché d'administration	1	documentaliste
Conservateur de bibliothèque	90%	documentaliste
Assistant de conservation	1	documentaliste
Vaguemestre	1	vaguemestre
Secrétaire	70%	assistante
Attaché d'administration	1	Adjointe au chef de service
PERSONNELS HORS SRI ASSOCIÉS DANS LE CADRE DE PARTENARIATS		
Rédacteur	1	chercheur
Attaché de conservation	1	chercheur
Conservateur du patrimoine	1	chercheur
Contractuel	0, 80	chercheur
PRESTATAIRES EXTÉRIEURS PAR PROGRAMME OU OPÉRATION		
	60%	
	60%	
	80%	

C – RESSOURCES DOCUMENTAIRES POUR L'ANNÉE 2015

C.1 VERSEMENTS DANS LES SYSTÈMES DE DIFFUSION INTERNET AU COURS DE L'ANNÉE 2015

	PORTAIL RÉGIONAL DE DIFFUSION SUR INTERNET			PORTAIL NATIONAL DE DIFFUSION (CHIFFRES RENSEIGNÉS PAR LE MCC)		
	Nbre de dossier(s) archi	Nbre de dossier(s) objets	Nbre d'image(s)	Nbre de notice(s) Mérimée	Nbre de notice(s) Palissy	Nbre d'image(s) Mémoire
Mis en ligne en 2015				18	55	396
Total en ligne au 31.12.2015				10 025	17 583	15 964

C.2 RESSOURCES MISES À DISPOSITION EN OPENDATA

	DOSSIER(S) ARCHI	DOSSIER(S) OBJETS	IMAGE(S)	AUTRE(S) RESSOURCE(S) À PRÉCISER
Mis à disposition en 2015	0	0	0	0
Total des mises à disposition au 31.12.2015	9 664	0	0	0

Données disponibles sur <https://www.data.gouv.fr/fr/organizations/conseil-regional-de-lorraine/>

C.3 BASES DE DONNÉES RÉGIONALES

NOM DE LA BASE	NBRE D'ENREGISTREMENTS EN 2015	NBRE CUMUL D'ENREGISTREMENTS AU 31.12.2015
Gertrude	1 799	10 761
Fichiers documentaires		
Bibliothèque	3 723	33 585
Documentation patrimoniale extérieure au service	89	947
Base d'orientation documentaire par communes (Bastoché)	0	2 533
Feuilles cadastrales anciennes	0	4 162
Carte des frères Naudin		2 458
Constructeurs actifs en Lorraine	16	663
Dépouillement d'archives de l'entreprise Daum		2 568
Dépouillement iconographique du préinventaire	526	17 318
Dépouillement du préinventaire : typo objets	2 069	9 938
Mh	8	1 850
Fonds du républicain lorrain		13 704
		Sous-total = 87 158
Fichiers de repérage		
Lor-Architecture 20 ^e siècle	3	429
Lor-Églises du 20 ^e siècle (xls)		488
Lor-Édifices protestants (word)		115
Lor-Édifices juifs (word)		650
Lor-Architecture médiévale		104
Lor-Urbain petites villes	19	1 281
Lor-Cimetière		739
Lor-Patrimoine militaire après 1870		2 546
Lor-Patrimoine ferroviaire	5	93
Lor-Cités ouvrières		423
Lor-Patrimoine industriel		79
Lor-Objets volés		299
Lor-Peintures murales (xls)		197
54-Églises de Meurthe-et-Moselle (xls)	2	878
54-Patrimoine urbain Nancy	130	1 005
54-Patrimoine urbain Toul	209	964
55-Patrimoine urbain Void-Vacon		174
57-Patrimoine rural canton de Vic-sur-Seille		264
57-Patrimoine urbain de Vic-sur-Seille		180
88-Patrimoine canton Plombières-les Bains		454
88-Architecture rurale de la Vôge méridionale		2 501
88-Édicules des eaux des Vosges xls	301	2 001
57 et 88-Repérage de la statuaire du 16 ^e siècle des Vosges et de Moselle	525	
		Sous-total = 16 383



NOM DE LA BASE	NBRE D'ENREGISTREMENTS EN 2015	NBRE CUMUL D'ENREGISTREMENTS AU 31.12.2015
Étude du patrimoine architecture (Mérimée en format Cindoc en cours ou en attente de versement)		
Lor-opérations ponctuelles (lor-arc et tsftmer)		629
Lor-jardin		59
Lor-patrimoine juif		6
Lor-industrie	3	237
Lor-mil	1	237
54-Nancy	72	333
54-Lunéville cplt	13	
54-canton de Gerbéviller		111
55-canton de Montiers-sur-Saulx		122
57-opérations ponctuelles		309
57-Val de Fensch		581
57-Portes-de-France		225
57-Vic-sur-Seille		174
88- canton de Plombières-les-Bains et architecture thermique vosgienne	88	204
88-industrie textile		244
88-Pays d'Épinal		90
		Sous-total = 3 571
Étude du patrimoine mobilier (Palissy en format Cindoc en cours ou en attente de versement)		
Lor-Collections particulières (coll par, obj 57, 54)	30	1 107
Lor-patrimoine juif		123
Lor-Opérations ponctuelles (lor-objf et tsftpal)	30	852
54-Canton de Gerbévillers		331
54-Daum		1 278
54-Lunéville-château-cplt		110
54-Nancy	48	681
54-orfèvrerie religieuse		3 837
54-Toul	36	106
55-canton de Montiers-sur-Saulx		407
57-Val de Fensch		327
57-Vic-sur-Seille		260
57-Porte-de-France		349
88-Opérations ponctuelles		208
88-Canton de Plombières-les-Bains et patrimoine thermal		422
88-Pays d'Épinal		77
88-Voge		48
		Sous-total = 10 553
		Total = 128 426
Bases illustrations	2 584	255 640
		Global : 384 066

C.4 IMAGES ET DOCUMENTS GRAPHIQUES

	NBRE DE PHOTOTYPES ARGENTIQUES IMMATRICULÉS	NBRE DE PHOTOTYPES ARGENTIQUES NUMÉRISÉS	NBRE DE PRISES DE VUE NUMÉRIQUES IMMATRICULÉES	NBRE DE DOCUMENTS GRAPHIQUES IMMATRICULÉS
Sur l'année 2015	961	Lize.BRAAT@strasbourg.eu	10 659	156
Total cumulé au 31.12.2015 dans le fonds du SRI	512 616	Non comptabilisés	64 267	3 316

D – VALORISATION ET FORMATION POUR L'ANNÉE 2015

D.1 PUBLICATIONS (OUVRAGES ET ARTICLES) IMPRIMÉES ET/OU ÉLECTRONIQUES, CONFÉRENCES, EXPOSITIONS, SITE(S) INTERNET,...

Publications

BOUVET Mireille-Bénédicte

- 50^e anniversaire du service régional de l'Inventaire général du patrimoine culturel de la Région Lorraine. La gazette lorraine, septembre 2015, n°99, p. 13-15
- L'hôtel Ferraris. La gazette lorraine, septembre 2015, n°99, p. 16-19
- Promenade autour de quelques hôtels du XVIII^e siècle. La gazette lorraine, septembre 2015, n°99, p. 20-21 (avec Martine Tronquart)
- Dossier : Identifier et protéger le patrimoine industriel en Lorraine. Monumental, 2015, n°1, p. 26-27 (avec Marie-Agnès Sonrier)
- Madonna della Quercia, des vignes du Latium à la Province de France. Actes du colloque 88^e anniversaire de la fondation de l'ordre des Dominicains. Le pays lorrain, décembre 2015, n°4, p. 371-376
- L'habitat des luthiers, Sources, méthodologie et mise en valeur. In : Journée d'étude organisée conjointement par les Amis du Vieux Mirecourt-Regain, le musée de la lutherie et de l'archèterie françaises et les Archives départementales des Vosges 20 novembre 2015 PARUTION EN COURS
- Colloque international : De la gloire de Dieu à la gloire du prince – 18-20 novembre 2010. Sous la direction de Mireille-Bénédicte Bouvet et Hélène Say-Barbey. CTHS, Collection : Archéologie et histoire de l'art, 34 (colloque en 2010)

Participation aux conseils scientifiques suivants

- L'ossuaire de Douaumont : cathédrale de la Grande Guerre / Stéphanie Quantin, Catherine Ambroselli de Bayser, François Janvier, Stéphanie Jacquemot... [et al.]. - Ars-sur-Moselle : S. Domini, 2015. 150 p
- 800^e anniversaire de la fondation de l'ordre des Dominicains, colloque à Nancy, juin 2015
- Boire et manger en Lorraine de l'Antiquité au XXI^e siècle, colloque organisé par le Comité d'histoire régionale, octobre 2015
- « La guerre et l'armée : une fabrique de la ville (Antiquité – XXI^e siècle), organisée par le Comité d'histoire régionale, octobre 2016
- « Architecture et urbanisme de la reconstruction après la Grande Guerre en Lorraine » Colloque international organisé par la Drac en 2017

DECOMPS Claire

- « Les juifs de Lorraine à l'époque de la Renaissance : les prémices d'une renaissance du judaïsme régional » in *Liaisons : bulletin d'information du Consistoire israélite et du C.R.I.F. de la Moselle*, septembre 2015, n° 33
- « Les genizot alsaciennes, une source inestimable pour l'étude des communautés juives disparues » in *Archives juives*, n° 49/1, 2016
- « Les Juifs de Lorraine à l'époque de la Renaissance : les prémices d'une renaissance du judaïsme régional » in *Europe XVI-XVII^e, n° 20. La Renaissance en Europe dans sa diversité, tome 1. Les pouvoirs et lieux de pouvoir* (actes du Congrès international organisé à Nancy du 10 au 14 juin 2013 par l'Université de Lorraine, 2015, p. 511-528

HENRY Jean-Yves

- La féculerie Robert de la Neuveville-devant-Lépanges. *Le monde des moulins*, janvier 2015, n°51, p. 20-21 : ill., plan.
- La reconstruction des villages autour de Saint-Dié. Dans : *Journées d'études vosgiennes, Saint-Dié*, À paraître

THIEBAUT Pascal

Enjeux urbains et édifices logistiques dans le quart Nord-Est de la France après 1870, dans *Le patrimoine militaire des villes du Grand Est du XVI^e siècle à nos jours*, Colloque organisé par le CRUHL et l'Université de Lorraine, Nancy, 11-12 décembre 2015.

TRONQUART Martine

- L'Ordre des Prêcheurs en Lorraine. *Le pays lorrain*, décembre 2015, n°4, p. 347-354 : ill., plans, carte
- Soldats de lumière, le vitrail commémoratif. *La gazette lorraine*, mars 2015, n°97, p. 20-22 : ill.
- Promenade autour de quelques hôtels du XVIII^e siècle. La gazette lorraine, septembre 2015, n°99, p. 20-21 (avec Mireille-Bénédicte BOUVET)
- L'église Sainte-Anne de Nancy, *Le Point Riche, Bulletin de l'Association « Les amis de Louis Mazetier » et de l'Art sacré du XX^e siècle*, juin 2015, n° 13, p. 31-38
- *L'église Saint-Martin de Vomécourt-sur-Madon*. In : Journées d'études vosgiennes, 24-26 octobre 2014. Charmes et la Moyenne-Moselle. Nancy : impr.Thorax, 2015. p. 101-110
- Les jardins dans la ville de la Renaissance : l'exemple de Nancy. In : *La Renaissance en Europe dans sa diversité, tome 2 : les savoirs, les savoir-faire et leurs transmissions*. Coll. Europe XVI-XVII^e siècles n° 21. Actes du congrès international organisé à Nancy (10-14 juin 2013). Nancy : Bialec, juin 2015, p. 235-248

ZELLER-BELVILLE Catherine

Égayoirs, guéoirs, lavoirs à chevaux en Lorraine, études de deux cas mosellans Bourdonnay et Azoudange, dans la lettre d'information du Comité d'histoire régionale, 2015.

Conférences

BOUVET Mireille-Bénédicte

- Innovation industrielle et art en Lorraine : les sources d'un écosystème, Journées d'étude de L'institut des hautes études pour les sciences et la technologie, session 3 « territoires, temporalités et dynamiques d'innovation ». Pont-à-Mousson, mars 2015
- Un dessert ou un goûter, entre cure et gourmandise, journées d'histoire régionale « boire et manger en Lorraine » organisées par le Comité d'histoire régionale à Pont-à-Mousson, 4 mars 2015
- Les salles des fêtes, de l'espace privé à l'architecture publique ou comment la fête est intégrée dans l'espace public bâti, journée d'étude « architecture publique » organisée par le Comité d'histoire régionale à Vic-sur-Seille, 20 mars 2015
- 10 siècles de construction, 900 églises et chapelles, un patrimoine religieux à (re)découvrir en Meurthe-et-Moselle, Journée d'étude « le devenir des lieux de culte, un enjeu sociétal » organisée par la faculté de Droit à Nancy, 9 avril 2015
- L'entreprise Daum et son patrimoine, une étude de l'Inventaire général du patrimoine culturel de Lorraine, Journées d'études des chargés d'études documentaires des Monuments historiques, Meisenthal, mai 2015
- Catholicisme/Protestantisme(s), quelques clefs de lecture pour comprendre le patrimoine architectural et mobilier des églises et des temples. Journées d'étude « patrimoines religieux » organisées par l'Institut national du patrimoine, Marseille 3-5 juin 2015
- Quand l'eau devient solide : conserver la glace avant l'électricité, Journée d'étude « patrimoine lié à l'eau » organisée par le Comité d'histoire régionale à Mont-devant-Sassey, 27 juin 2015
- Les bâtons de confrérie en Lorraine, Journées européennes du patrimoine, Trampot, 16 septembre 2015
- 10 siècles de construction, 900 églises et chapelles, un patrimoine religieux à (re)découvrir en Meurthe-et-Moselle, Journée d'étude « le devenir des lieux de culte, un enjeu sociétal » organisée par la faculté de Droit à Nancy, 9 avril 2015 ; Journées européennes du patrimoine 2015

DECOMPS Claire

- La genizah de Dambach-la-Ville, Strasbourg, Médiathèque
- La place des femmes dans la synagogue, Nancy, Association

HENRY Jean-Yves

- Reconstruire Corcieux, lors des Journées du Patrimoine, Corcieux, 2015
- La reconstruction des villages autour de Saint-Dié, Saint-Dié. Pour le Festival International de Géographie et pour les Journées d'études vosgiennes, octobre 2015
- La reconstruction des villages autour de Saint-Dié, Saint-Dié. Pour le salon d'histoire et de généalogie de Saint-Léonard, octobre 2015
- L'évolution des bâtiments scolaires dans la montagne vosgienne, Vic-sur-Seille. Pour le Comité d'histoire régionale, formation : *Architecture publique en Lorraine*

TRONQUART Martine

- Le jardin du château de Lunéville, Nancy : Société d'Horticulture de Nancy, 7 juin 2015
- 1945-1975 en Meurthe-et-Moselle : Regards croisés sur trente ans de constructions religieuses (en collaboration avec Lucile Pierron, doctorante en Histoire de l'Architecture), Villers-les-Nancy : Domaine de l'Asnée, 4 mai 2015

THIEBAUT Pascal

Enjeux urbains et édifices logistiques dans le quart Nord-Est de la France après 1870, *Le patrimoine militaire des villes du Grand*

Est du XVI^e siècle à nos jours, Colloque organisé par le CRUHL et l'Université de Lorraine, Nancy, 11-12 décembre 2015.

ZELLER-BELVILLE Catherine

- Intervention aux Journées professionnelles 2015 de l'association des personnels du Ministère de la Culture chargés de la protection des monuments historiques. L'Inventaire du patrimoine culturel du canton de Réchicourt-le-Château, mai 2015
- Journée d'étude du Comité d'histoire régionale sur l'eau, intervention : Égayoirs, guéoirs, lavoirs à chevaux en Lorraine, études de deux cas mosellans Bourdonnay et Azoudange, juin 2015
- Présentation du travail d'inventaire topographique du Pays des Étangs, Fribourg, novembre 2015

Expositions

- *L'ordre des dominicains en Lorraine*, exposition liée au 800^e anniversaire de l'ordre, Nancy : Galerie Neuf, 24 avril-6 mai 2014
- La reconstruction de Corcieux, Corcieux, Journées européennes du Patrimoine 2015
- Églises en quête de modernité, Villers-les-Nancy, avril-mai 2015 (en coopération avec le STAP 54)
- Patrimoine religieux au Pays des Étangs, Réchicourt-le-Château, septembre 2015
- Nancy, église Sainte-Anne, décembre 2015

Ont par ailleurs, été présentées à nouveau :

- L'œuvre de Boffrand à Nancy
- De l'hôtel Saint-Clément à l'hôtel de Région
- Les Juifs de Lorraine, mémoire et patrimoine

Participation au comité scientifique : « La Lorraine pour horizon » : exposition pour le 250^e anniversaire du rattachement de la Lorraine à la France, Musée Lorrain, ville de Nancy (exposition prévue en 2016)

Visites guidées

BOUVET Mireille

- 54-Nancy, église paroissiale Saint-Sébastien, journées européennes du patrimoine, septembre 2015
- 54-Nancy, hôtel Ferraris et œuvre de Boffrand, journées européennes du patrimoine, septembre 2015
- Dieuze, salines, mai 2015

DECOMPS Claire

54-Nancy, la synagogue, journées européennes du patrimoine, septembre 2015

HENRY Jean-Yves

88-Corcieux, un bourg reconstruit, journées européennes du patrimoine, septembre 2015

TRONQUART Martine

54-Nancy, hôtel Ferraris et œuvre de Boffrand, journées européennes du patrimoine, septembre 2015 (dont visites scolaires)

ZELLER-BELVILLE Catherine

- 57-Gondrexange, église paroissiale, journées européennes du patrimoine, septembre 2015
- 57-Guernange, église paroissiale, journées européennes du patrimoine, septembre 2015
- 57-Assenoncourt, église paroissiale, journées européennes du patrimoine, septembre 2015
- 57-Foulcrey, église paroissiale, journées européennes du patrimoine, septembre 2015

- 57-Fribourg, église paroissiale, journées européennes du patrimoine, septembre 2015
- 57-Réchicourt-le-Château, église paroissiale, journées européennes du patrimoine, septembre 2015
- 57-Languimberg, église paroissiale, journées européennes du patrimoine, septembre 2015
- 57-Saint-Georges, église paroissiale, journées européennes du patrimoine, septembre 2015
- 57-Bataville, Journées professionnelles 2015 de l'association des personnels du Ministère de la Culture chargés de la protection des monuments historiques, mai 2015
- 57-Bataville, personnel du PNR de Lorraine, octobre 2015

Media

- DECOMPS Claire, Conseiller scientifique film Luxembourg 3 Lorraine, 52 mn. Hubert Attal, Eva Production, *La dernière trace* (passé 2 fois sur Luxembourg 3 + diffusion à Nancy, Metz, Strasbourg, Luxembourg, Jérusalem, Tel Aviv, Haïfa...)
- BOUVET Mireille, ITW. Le devenir du patrimoine religieux (RCF Nancy-Toul)

D.2 FORMATIONS DISPENSÉES PAR LES AGENTS DU SERVICE

NOM DU FORMATEUR	ORGANISME, NIVEAU ET INTITULÉ DE LA FORMATION	THÈME DE LA FORMATION	DURÉE DE LA FORMATION
BOUVET Mireille	Université de Lorraine L2 histoire	Initiation aux techniques de l'Inventaire général	6 h 00
BOUVET Mireille	Université de Lorraine L3 histoire de l'art	Initiation aux techniques de l'Inventaire général	12 h 00
BOUVET Mireille	École d'architecture de Nancy	Les ressources de l'Inventaire général	2 h 00
BOUVET Mireille	École d'architecture de Chaillot	Les sources d'archives de l'histoire de l'architecture et de l'urbanisme	3 h 00
BOUVET Mireille	Rectorat de Nancy-Metz, formation continue des enseignants en histoire de l'art	Les ressources de l'Inventaire général (ex. de l'art nouveau)	1 h 00
BOUVET Mireille	MCC – formation continue des agents des STAP	Inventaire général et PLU	3 h 00
BOUVET Mireille ; ROPINSKI Nicole ; CASALINI Laurence	CAUE et STAP Lorraine	Savoir utiliser les données de l'Inventaire général	4 h 00
BOUVET Mireille	Région Lorraine, formation continue des agents	Savoir utiliser les données de l'Inventaire général	4 h 00
BOUVET Mireille ; HENRY Jean-Yves	Région Lorraine, comité d'histoire régionale, formation à l'intention des associations	Patrimoine public	4 h 00
BOUVET Mireille ; ZELLER Catherine ; VARVENNE Vanessa	Région Lorraine, comité d'histoire régionale, formation à l'intention des associations	Les édifices des eaux	2 h 30
ANDRE Gilles ; DURAND Simon	Lycée de la Providence à saint-Dié	Le métier de photographe	3 h 00
BOUVET Mireille ; DECOMPS Claire	INP patrimoine religieux	Patrimoine protestant Patrimoine juif	3 h x 2
ZELLER-BELVILLE Catherine	Organisation du stage Le bâti rural au 20 ^e siècle	Patrimoine rural	12 h 00

D.3 DIFFUSION DOCUMENTAIRE

D.3.1 Statistiques de fréquentation des portails régionaux de diffusion

Non comptabilisée

D.3.2 Bilan du centre de documentation du patrimoine

Le centre de documentation du patrimoine du SRI Lorraine est conçu comme un centre de ressources patrimoniales destiné à trois publics :

- Celui des professionnels, services publics y compris
- Celui du monde scolaire ou universitaire
- Le public usuellement appelé « grand public ».

Ces ressources proviennent d'une part de l'action même du service en matière d'Inventaire général du patrimoine culturel,

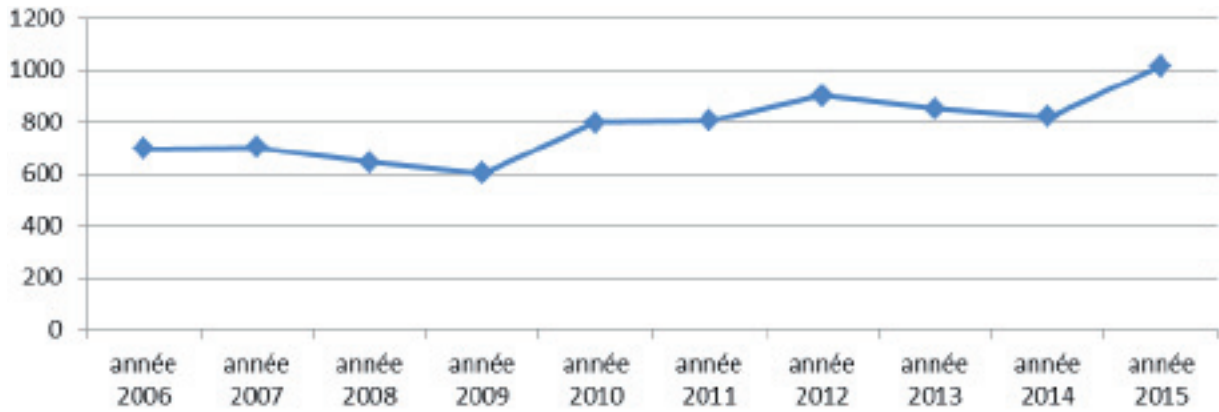
mais aussi d'une politique d'acquisition et d'échange qui intègre l'ensemble des informations provenant des activités patrimoniales des services publics (études préalables, documents d'urbanisme, Avap, Plu à volet patrimonial, relevés d'architecture à l'appui des dossiers de demande de subvention ...).

Outre la mise à disposition de ces ressources, le CDP assure auprès des usagers, grâce aux trois documentalistes et en tant que de besoin aux équipes de chercheurs, une aide à la recherche. Cette aide s'appuie également sur un programme de formation (cf. supra D.2)

Nombre d'interventions du centre de documentation du patrimoine

Après une baisse continue depuis 2000, la fréquentation du CDP a augmenté et se stabilise depuis 2010. Les statistiques prennent en compte les visites, les demandes par courrier, courriels et téléphone. L'augmentation de 2015 est liée en partie à une forte présence des étudiants dans le cadre de leur cursus.

NOMBRE D'INTERVENTIONS DU CDP



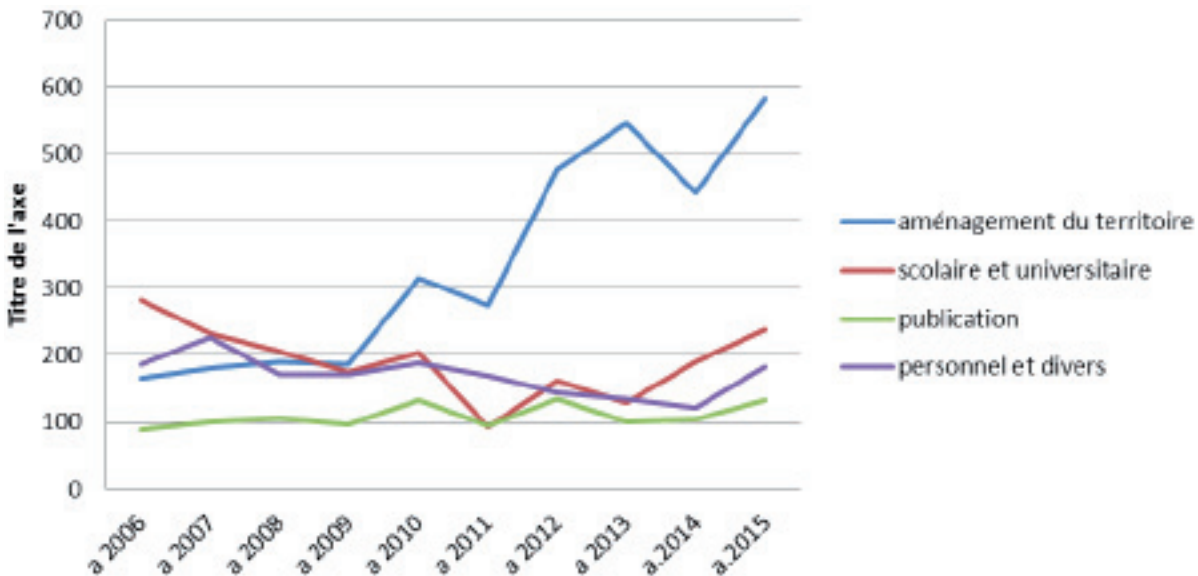
245

Objectifs des demandes auprès du centre de documentation du patrimoine

À partir de 2008, l'essentiel des demandes concerne des problématiques d'aménagement du territoire (documents d'urbanisme, restauration, aménagement de bourg, protection, mise en tourisme). Ce sujet a connu une forte augmentation. La baisse de 2014 (liée au calendrier électoral, les mairies ayant réduit considérablement leur demande lors des municipales) a été suivie par une hausse en 2015 liée aux projets des nouvelles municipalités. Les usages scolaires et universitaires sont en baisse régulière depuis 2005. Le phénomène s'est accru avec la mise en place de l'EAC (enseignement artistique et culturel) qui ne laissait guère

de place en Lorraine au patrimoine. Afin d'enrayer cette évolution, ce secteur a fait l'objet d'actions spécifiques en particulier en milieu universitaire (Université de Lorraine et École d'architecture de Nancy) et auprès des enseignants d'histoire de l'art et d'art plastique. Les résultats commencent à se faire sentir. On peut néanmoins regretter l'absence de collaboration avec réseau Canopée (ex. CRDP) malgré les tentatives renouvelées par le SRI. Les usagers venant pour des raisons personnelles proviennent principalement du milieu associatif. Les actions entreprises avec le Comité d'histoire régionale ont permis de sensibiliser à nouveau ce public à la documentation disponible au SRI et l'aide à la recherche qui y est dispensée. Néanmoins, les usagers individuels se tournent de plus en plus vers les ressources en ligne.

USAGE DE LA DOCUMENTATION DU SRI

*Répartition socioprofessionnelle des usagers*

Les courbes relatives à l'origine socio-professionnelle des consultants sont en cohérence avec celles des objectifs de recherche :

- l'augmentation des usagers provenant du service public est liée aux demandes en matière d'aménagement du territoire, à la forte sollicitation du CDP par les services de la région Lorraine, et au fait que les services patrimoniaux de l'État doivent

désormais formaliser leur demande (ce qui permet une meilleure comptabilisation). Après un pic peu explicable en 2012, la courbe semble se stabiliser.

- l'augmentation lente du nombre d'usagers professionnels du secteur privé est liée à une meilleure connaissance des ressources du SRI par les architectes (rôle de l'École d'architecture de Nancy et de la mise en place du PSMV de Nancy).

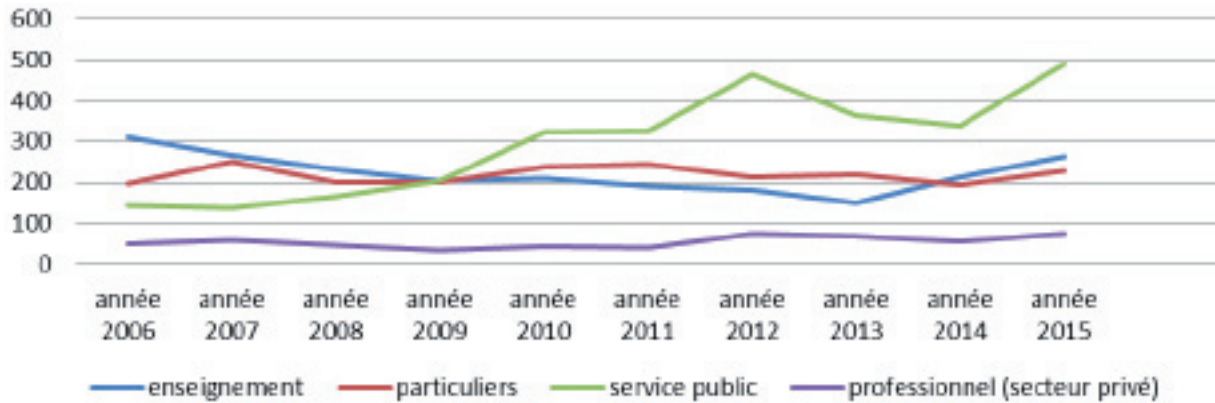


LORRAINE



INVENTAIRE GÉNÉRAL DU PATRIMOINE CULTUREL

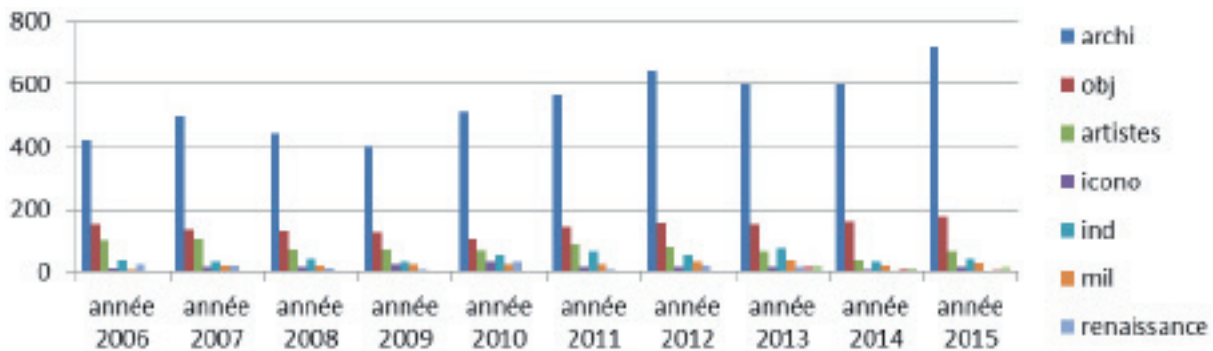
PROFESSION DES USAGERS DU CDP



246 Les sujets traités

L'augmentation des demandes issues de l'aménagement du territoire a eu pour conséquence un plus grand intérêt porté à l'architecture (68% en 2015, 62% de 2006 à 2014). Après une légère embellie en 2014, la consultation des dossiers objets redescend à 16% mais celle relative aux artistes augmente à 6%.

Les deux thèmes patrimoniaux majeurs de la Lorraine (industrie et militaire) suscitent peu d'interrogations et les manifestations du centenaire de la grande guerre n'ont pas entraîné vraiment des demandes spécifiques hors le milieu institutionnel (Région, Drac). Sur ces deux domaines, le monde associatif, très présent en Lorraine, vit sur lui-même et travaille peu avec la recherche institutionnelle.

*Provenance des usagers du centre de documentation du patrimoine*

Une centaine d'usagers provient chaque année de régions hors Lorraine ou de l'étranger. Le contact se fait essentiellement par l'adresse contact liée au site internet. Seuls les travaux universitaires suscitent déplacement et consultation sur place. Ce chiffre reste stable depuis 10 ans.

crédits provenant de la région mais qui participe avec la région à la sélection et à l'instruction des dossiers (comité technique, comité de pilotage)

- la politique de soutien aux sites patrimoniaux : Châtel-sur-Moselle, Dieuze, Verdun et champs de batailles de la première guerre mondiale, Lunéville... (comité de suivi)
- la politique muséale et en particulier le projet de rénovation du Musée lorrain à Nancy et pour certains dossiers du FRAM
- le porter à connaissance des documents de type Scot, PLU, AVAP, PSMV : la région systématiquement consultée intègre dans ses remarques celles du SRI. Depuis l'été 2014, la région fournit un porter à connaissance en amont des Scot. Ce document comprend deux paragraphes rédigés par le SRI : état des ressources en matière de documentation patrimoniale, enjeux patrimoniaux du territoire du SCOT.
- la mise en cohérence des politiques concernant le patrimoine naturel et le patrimoine culturel
- la politique touristique par la co-instruction des dossiers, la sélection des sites, la relecture des documents concernant le tourisme patrimonial, la participation avec le Comité régional du tourisme à la réalisation d'une carte touristique
- la révision des chartes des PNR
- la politique de numérisation (sélection des dossiers)
- le suivi des travaux du patrimoine propriété ou affecté à la région lorraine ainsi que le mobilier à valeur patrimoniale qui

E - MISSIONS COMPLÉMENTAIRES POUR L'ANNÉE 2015

E.1 POLITIQUES ET DISPOSITIFS DE LA RÉGION (FRAM, FRAB, FRAC, PATRIMOINES PROTÉGÉS/NON PROTÉGÉS...) EXPERTISES, PARTENARIATS (PNR, FONDATION DU PATRIMOINE...), AUTRES COLLECTIVITÉS PUBLIQUES

L'Inventaire général participe à l'instruction des dossiers portant sur :

- le patrimoine protégé : sélection des édifices susceptibles de bénéficier d'une aide financière de la région
- le patrimoine non protégé ou inscrit dans le cadre d'une convention avec la Fondation du patrimoine qui ne gère pas de

- s'y trouve (147 lycées, bâtiments de Metz et de Nancy, 1%)
- la politique du comité d'histoire régionale, service de la région destiné à aider le monde associatif culturel ou patrimonial : organisation de formations, participation aux journées d'études régionales, participation aux comités scientifiques : commission patrimoine, commission aides aux publications, comité scientifique pour l'organisation du colloque « boire et manger en Lorraine »
 - la réflexion engagée entre la région et l'État sur le futur CPER
 - la réflexion patrimoniale des départements de la Meurthe-et-Moselle, de la Meuse et des Vosges.

E.2 POLITIQUES DE L'ÉTAT

GROUPES DE TRAVAIL OU COMMISSIONS	PARTICIPATION DU SRI	COMMENTAIRE
CRPS	Oui (1 seule réunion)	
Invité à la DP de la CRPS	oui	
Présentation de dossiers à la CRPS	oui	rapporteur pour deux dossiers
Présentation du bilan annuel à la CRPS	oui	Tous les 3 ans : 2012, 2015
Association aux projets d'AVAP et de PSMV	oui	COLOSS de Neufchâteau COLOSS de Strasbourg Comité technique Nancy NB. Un seul PSMV où le sri est absent, celui de Metz, cette absence étant une décision du maire AVAP Remiremont AVAP Mirecourt AVAP Pont-à-Mousson AVAP Longwy
Label patrimoine du XX ^e siècle	oui	Membre de la commission technique de suivi Travail avec agence « la manufacture du patrimoine »
Label « jardin remarquable »	non	
VPAH	oui	Avant la décision municipale de candidature à Toul et à Verdun
CDOM	oui	CDOM 54, 55, 57 et 88
Opérations ponctuelles	oui	Opérations ponctuelles en partenariat avec STAP et/ou SRA et/ou CRMH
Partenariat scientifique	Oui	Comité scientifique pour la préparation du colloque sur la reconstruction après la première guerre mondiale : projet conduit par la Drac Lorraine

247



LORRAINE



E.3. POLITIQUES D'AUTRES COLLECTIVITÉS OU AUTRES ÉTABLISSEMENTS

Commission de réflexion sur le devenir des églises catholiques en Meurthe-et-Moselle (Université de Lorraine-faculté de droit de Nancy ; diocèse de Nancy-Toul ; Drac-CRMH et stap 54)

Université de Lorraine, commission d'enseignement : suivi des enseignements patrimoniaux en histoire et en histoire de l'art, mise en place des stages professionnels

Comité scientifique du Musée lorrain : préparation de l'exposition « La Lorraine pour horizon, 250^e anniversaire du rattachement de la Lorraine à la France »

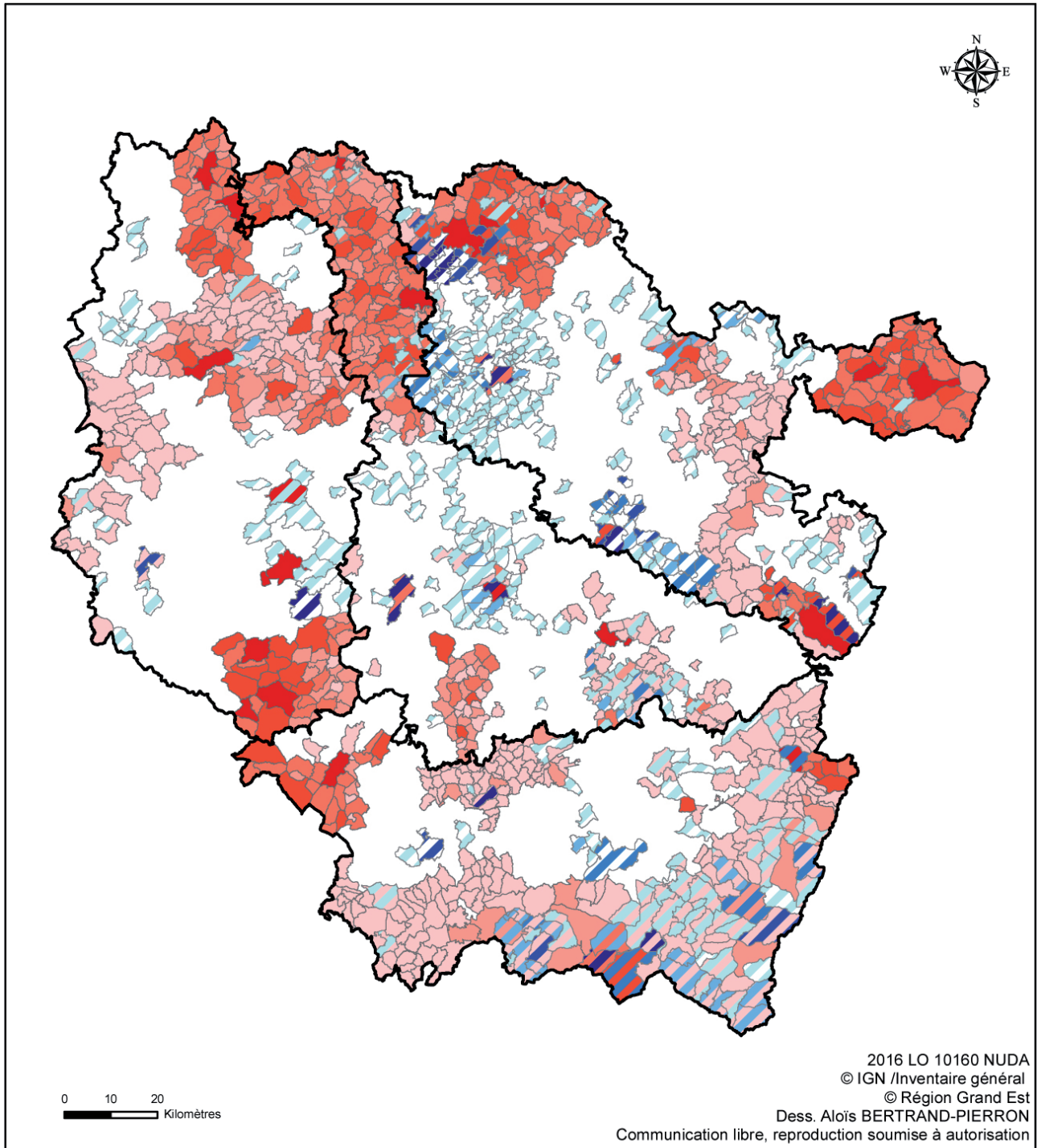
Comité scientifique pour l'organisation du colloque en l'honneur du 800^e anniversaire de la création de l'ordre des frères prêcheurs

Documentation relative au patrimoine architectural en Lorraine Etat en décembre 2015

248



LORRAINE



2016 LO 10160 NUDA
© IGN /Inventaire général
© Région Grand Est

Dess. Aloïs BERTRAND-PIERRON
Communication libre, reproduction soumise à autorisation

Légende

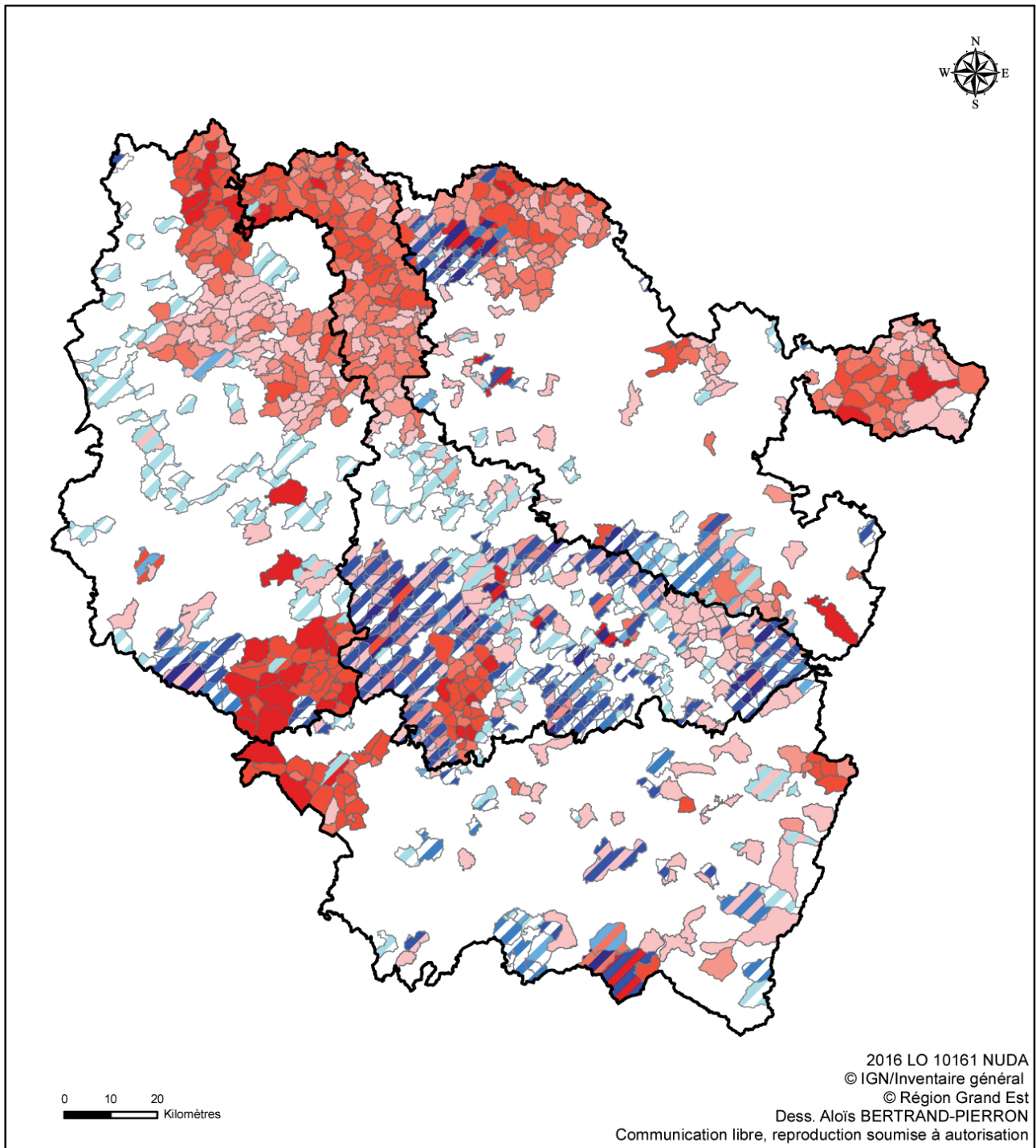
Nombre de dossier sur les bases régionales

- 1 à 5
- 5 à 10
- 10 à 20
- 20 à 50
- Supérieur à 50
- Limites départementales

Nombre de dossier Mérimée par commune

- 1 à 5
- 5 à 10
- 10 à 20
- 20 à 50
- Supérieur à 50
- Documentation papier

Documentation relative au patrimoine mobilier en Lorraine Etat en décembre 2015



Légende

Nombre de dossier sur les bases régionales

	1 à 5
	5 à 10
	10 à 20
	20 à 50
	Supérieur à 50
	Documentation papier

Nombre de dossier Palissy par commune

	1 à 5
	5 à 10
	10 à 20
	20 à 50
	Supérieur à 50
	Limites départementales

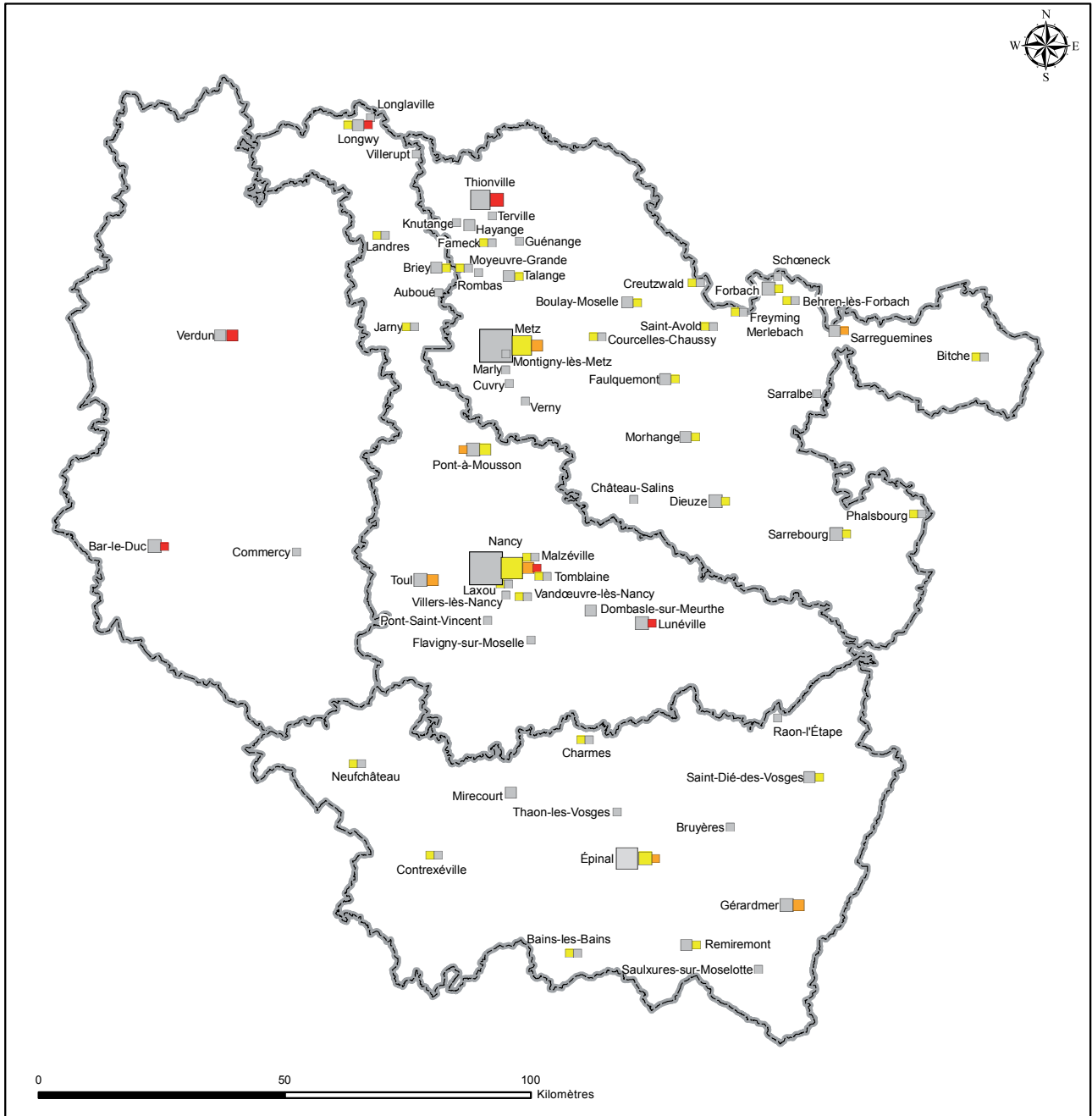
LES LYCÉES ÉTUDIÉS PAR LE SRI EN LORRAINE

Etat des connaissances en janvier 2016

250



LORRAINE



Légende

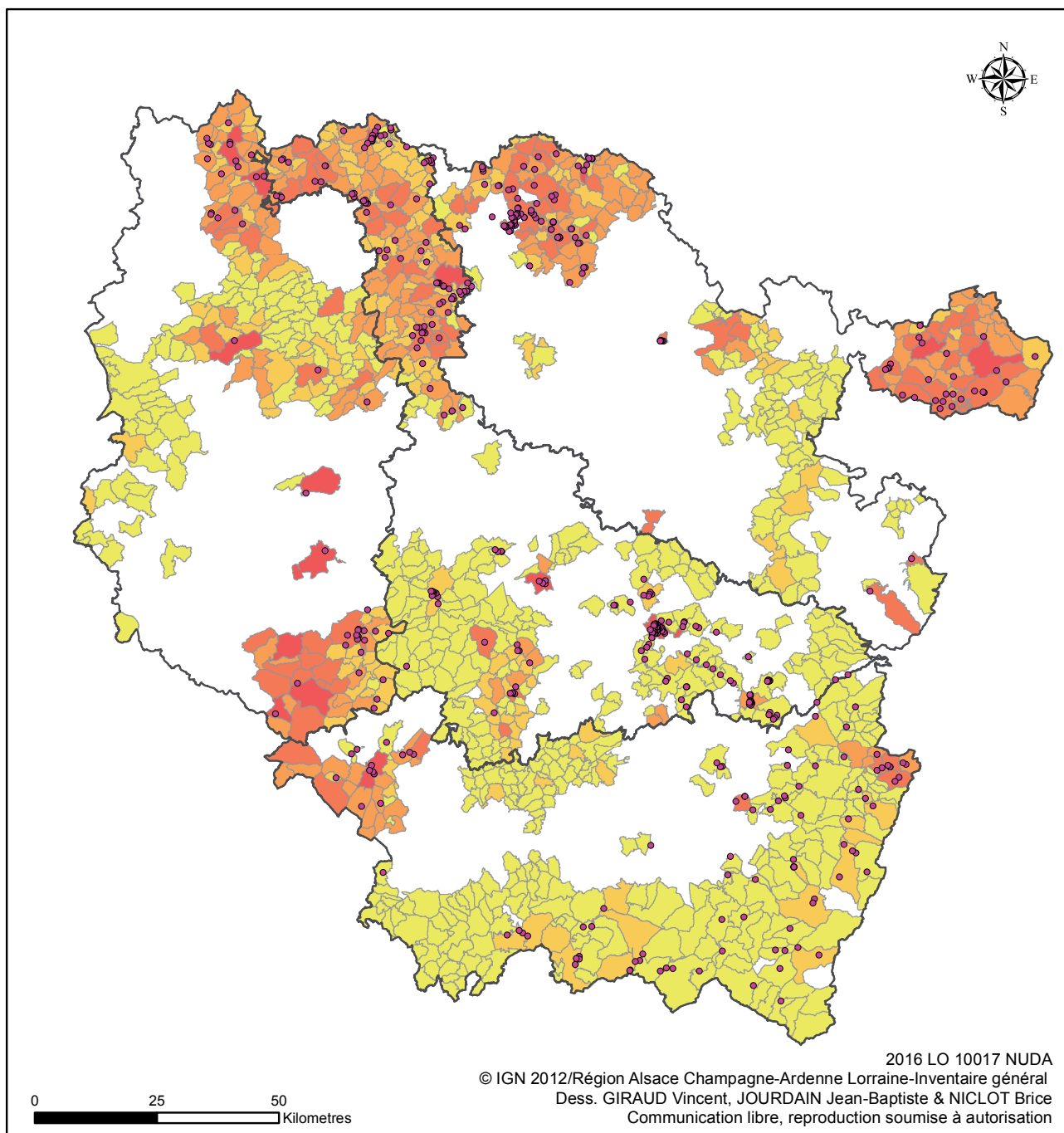
Nombre de lycées

- 1
- 2
- 3
- 5
- 6
- 8
- 10

- Lycée
- Lycée recensé
- Lycée en cours d'étude
- Lycée étudié
- Limites départementales

2016 LO 10014 NUDA
 © IGN 2012 / Inventaire général
 © Région Alsace Champagne-Ardenne Lorraine
 Dess. Aloïs BERTRAND-PIERON
 Communication libre, reproduction soumise à autorisation

LES ÉDIFICES INDUSTRIELS EN LORRAINE

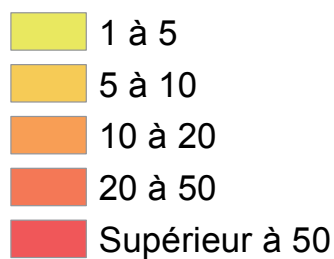


Légende

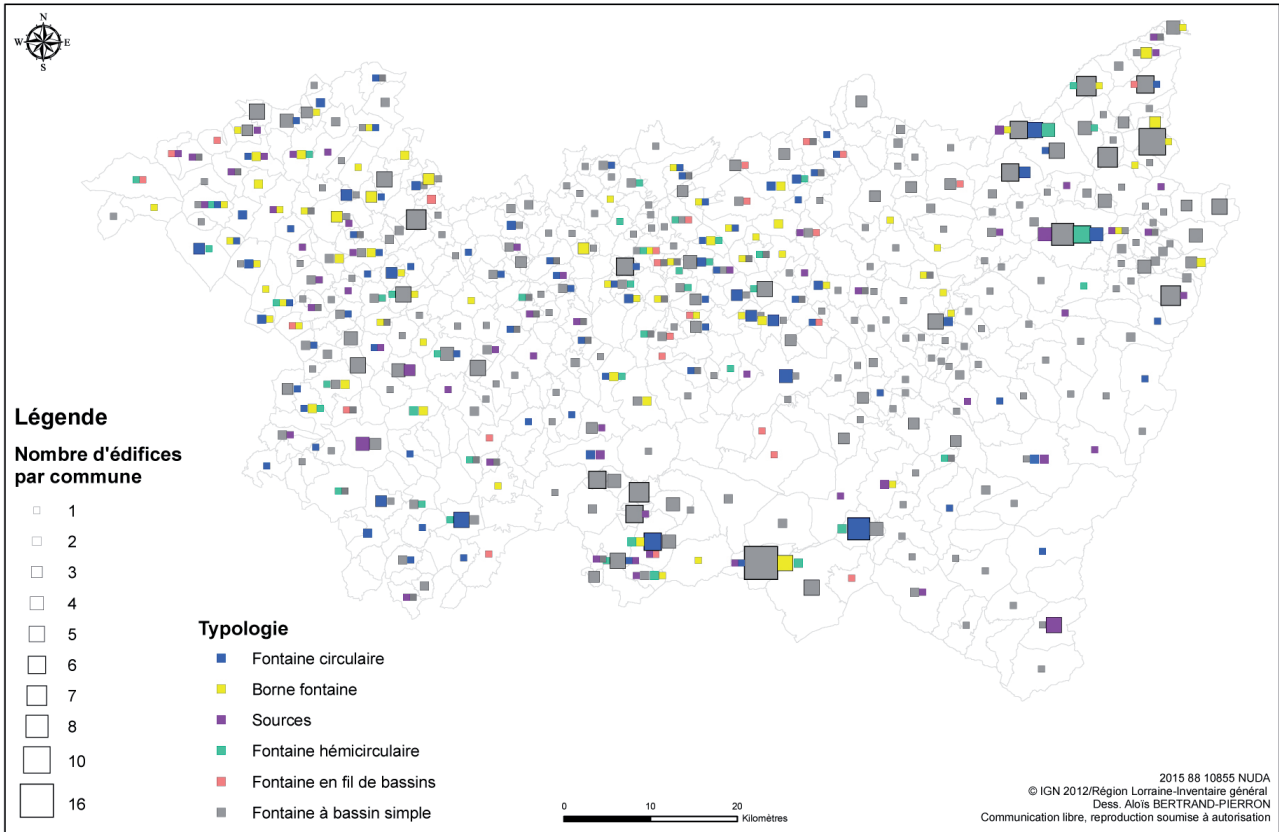
• Edifices industriels

□ Limites départementales

Nombre de dossiers étudiés par commune

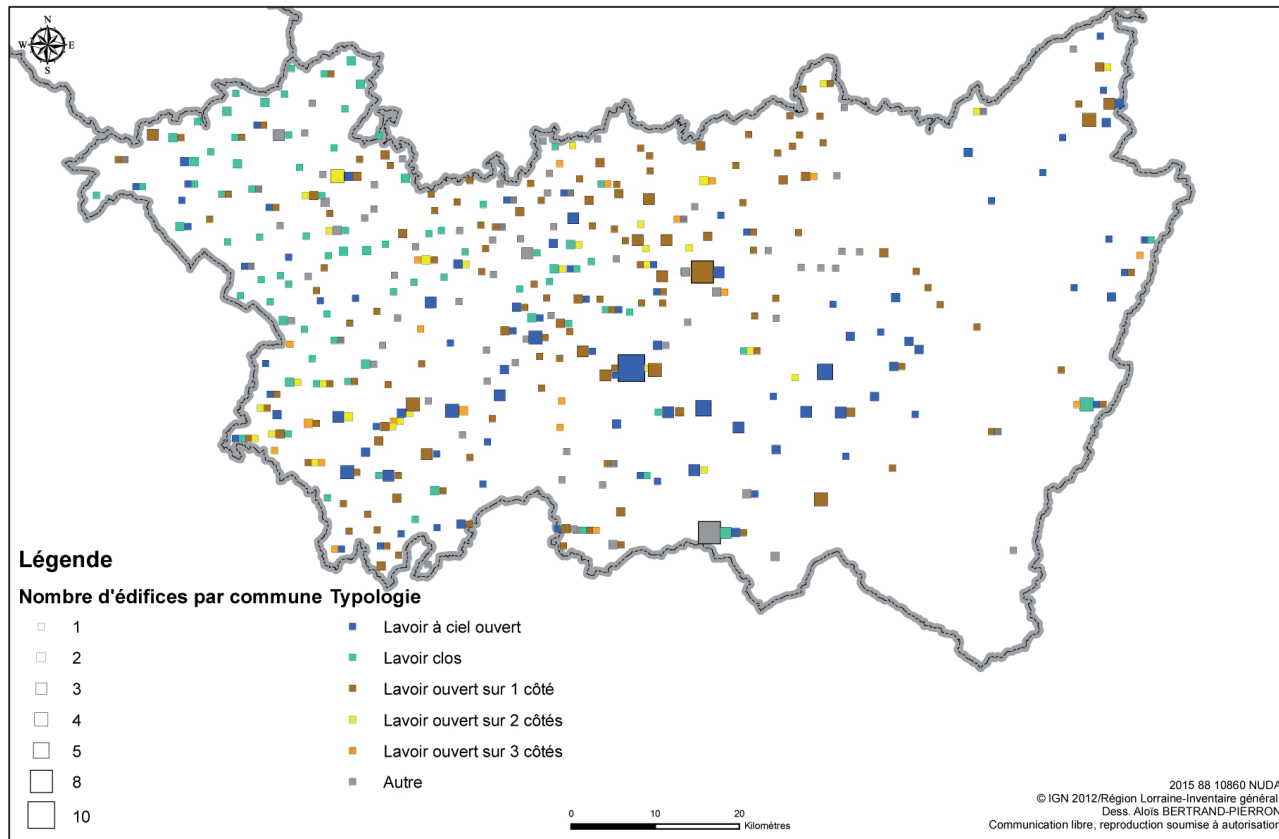


LES FONTAINES DANS LE DÉPARTEMENT DES VOSGES

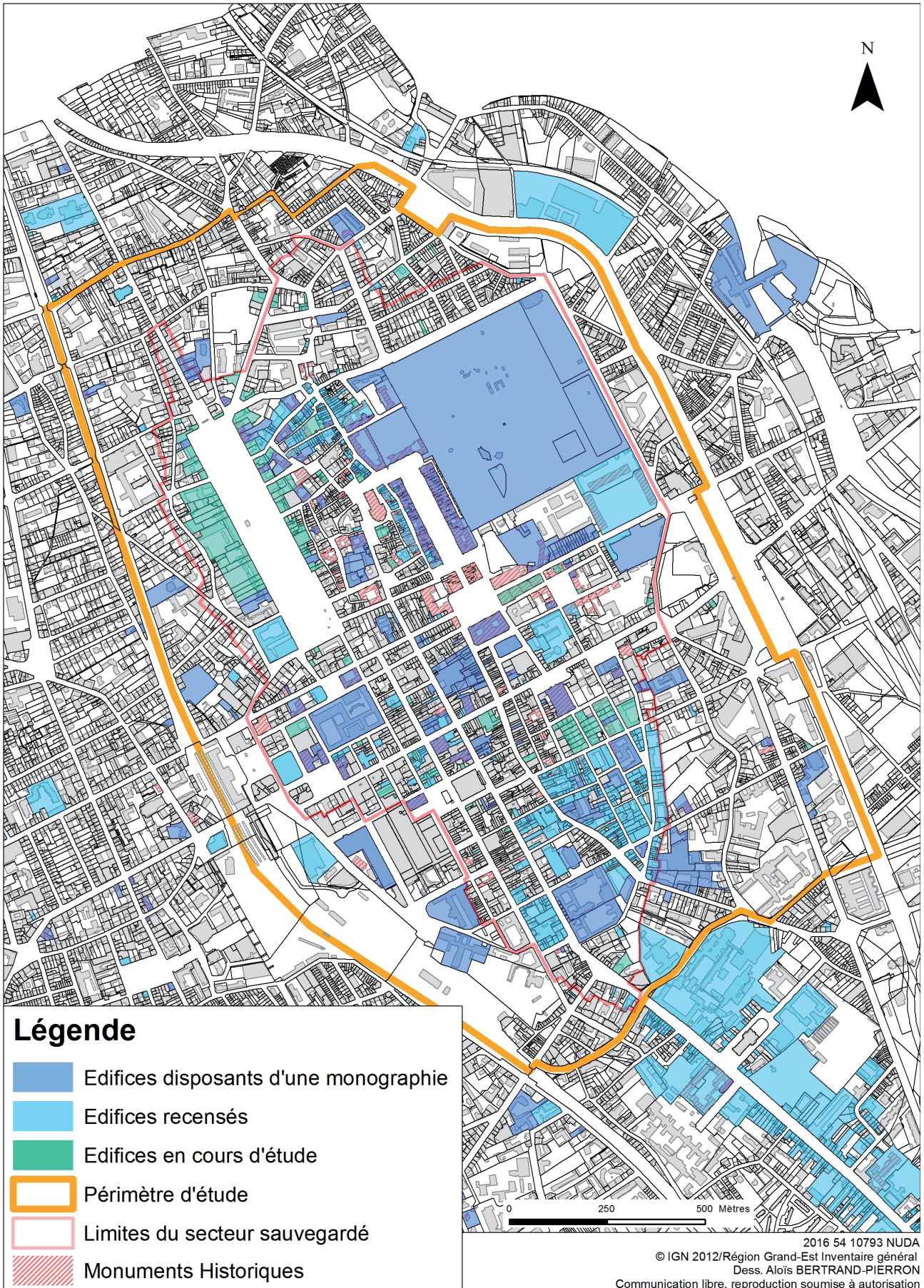


252

LES LAVOIRS DANS LE DÉPARTEMENT DES VOSGES



ETUDES URBAINES SUR LA COMUNE DE NANCY



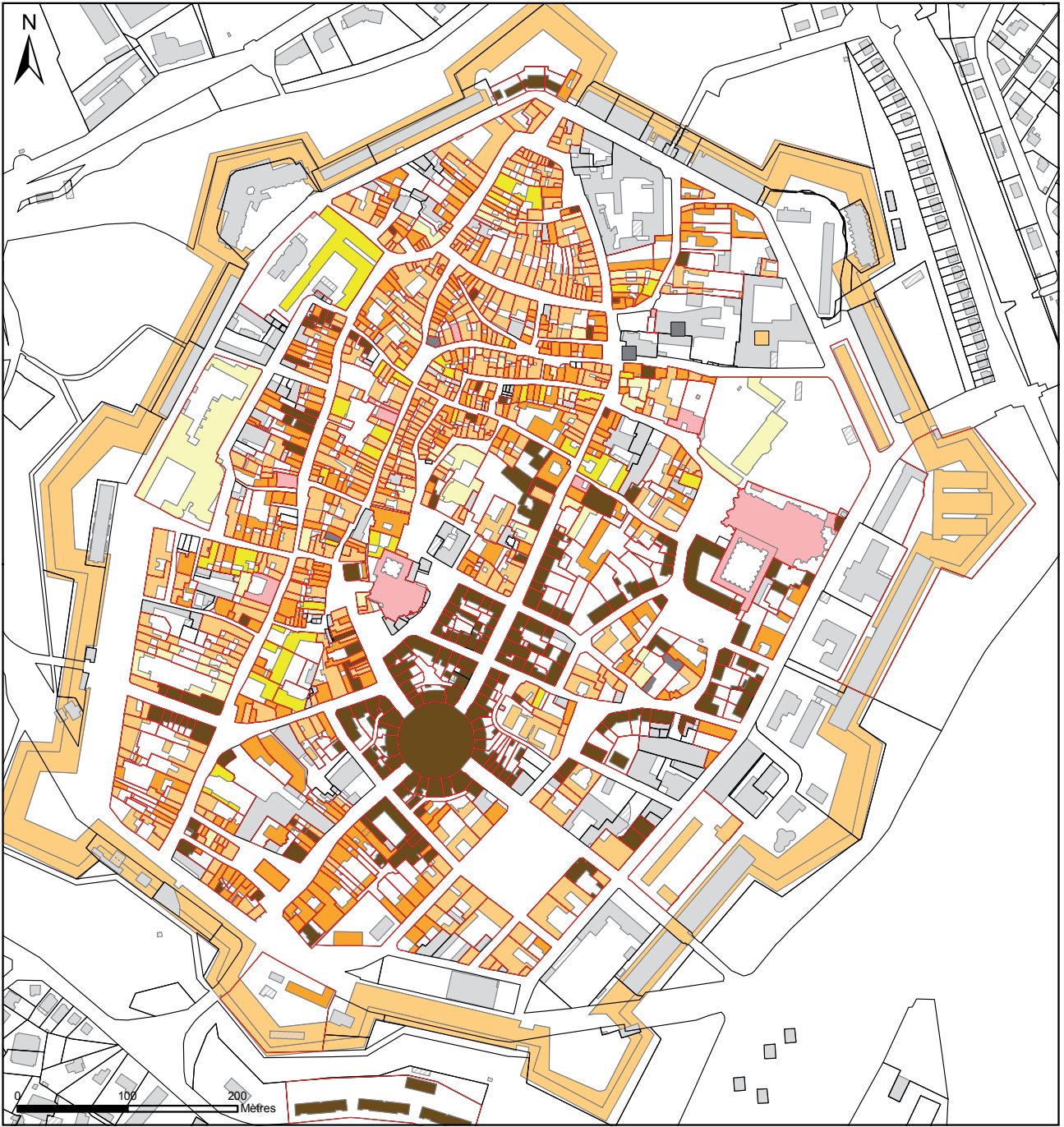
ETUDE URBAINE DE LA COMMUNE DE TOUL

CHRONOLOGIE DES ÉLÉMENTS DU PATRIMOINE

254



LORRAINE

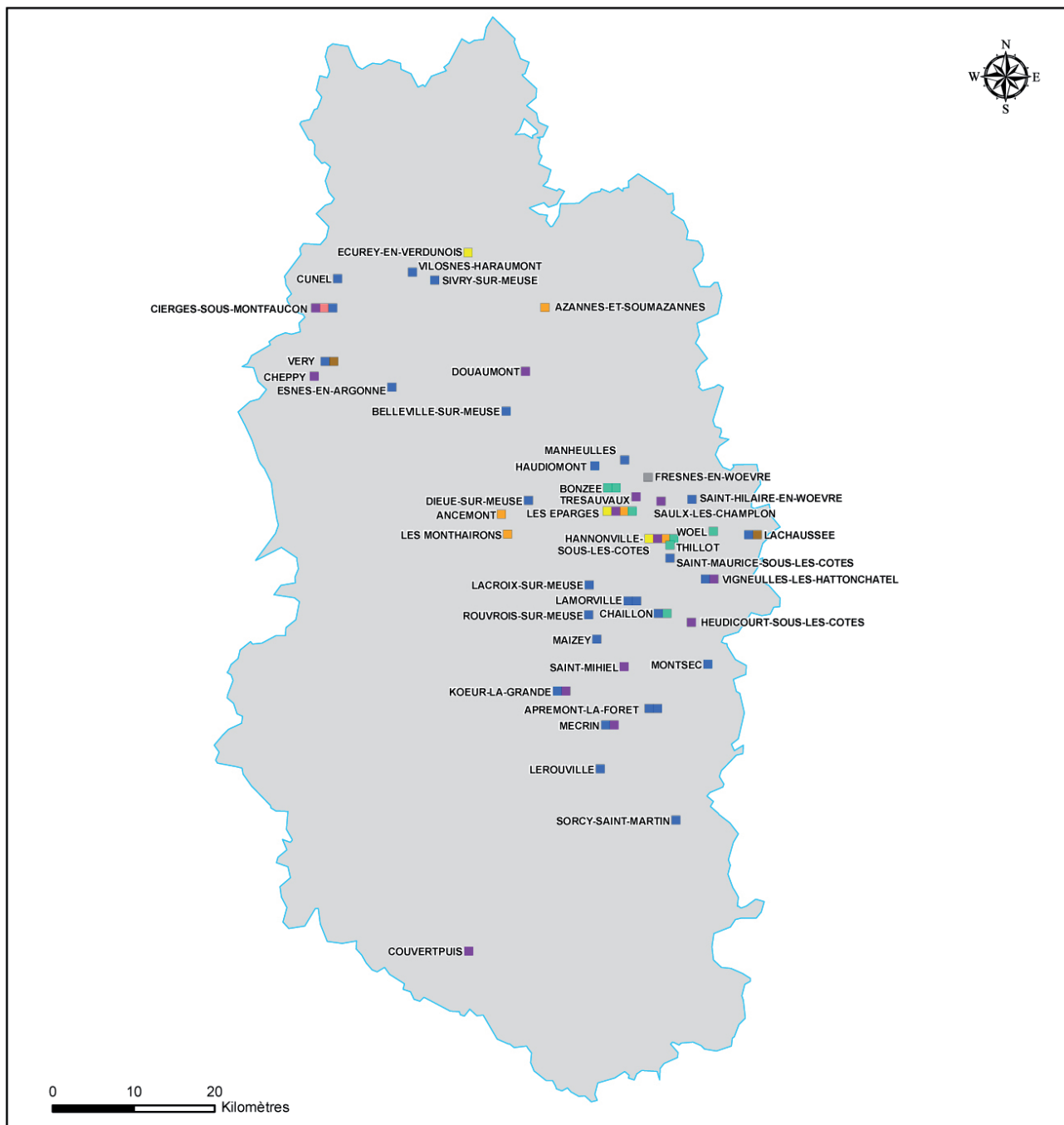


Chronologie (datation la plus ancienne)

- | | |
|---------------|-------------------------|
| Moyen-Âge | Non renseigné |
| XVIe siècle | XVIIIe siècle |
| XVIIe siècle | XIXe siècle |
| XVIIIe siècle | Parcelles sélectionnées |
| XIXe siècle | Parcelles |
| XXe siècle | Bâti |
| Non renseigné | Bâti léger |

2016 54 10510 NUDA
 © IGN 2012 / Inventaire général
 © Région Alsace Champagne-Ardenne Lorraine
 Dess. Jean-Baptiste JOURDAIN
 Communication libre, reproduction soumise à autorisation

L'ŒUVRE DE L'ARTISTE MEUSIEN DIUILO DONZELLI (1882-1966)



Légende

Typologie

- Peinture monumentale
- Sculpture
- Croix monumentale
- Monument commémoratif
- Chemin de croix
- Mosaïque
- Tombeau

- ▭ Limites départementales
- ▭ Frontières étatiques

2015 55 10353 NUDA
 © IGN 2012/Région Lorraine-Inventaire général
 © Département de la Meuse
 Dess. Aloïs BERTRAND-PIERON
 Communication libre, reproduction soumise à autorisation