

NORD PAS-DE-CALAIS



INVENTAIRE GÉNÉRAL DU PATRIMOINE CULTUREL – RAPPORT ANNUEL 2015

Direction de la Culture – Service du patrimoine culturel
151, boulevard du Président-Hoover – 59555 Lille cedex

Responsable du service : Sylvie Ferey – Tél. 03 28 82 85 76



A – CONTEXTE ET POINTS FORTS DE L'ANNÉE 2015

A.2 LES OPÉRATIONS

290



NORD – PAS DE CALAIS



INVENTAIRE GÉNÉRAL DU PATRIMOINE CULTUREL

Intitulé de l'opération	INVENTAIRE DES LYCÉES DE LA RÉGION NORD-PAS DE CALAIS
Objectifs et /ou problématique scientifique de l'opération	
Département(s) de l'opération	Nord (59) – Pas de Calais (62)
Nbre de communes concernées	7
Nature de l'opération	Inv. thématique
Année de début de l'opération	2013
Année prévue de fin de l'opération	2018
Prise en compte de l'architecture	Oui
Prise en compte des objets mobiliers	Oui
Mode opératoire de l'opération	Interne
Existence d'une convention	Non
Intitulés détaillés des partenaires en précisant le maître d'œuvre principal	
Nom du responsable de l'opération au sein du SRI	Karine Girard
Valorisation prévue	Publication d'une Image du patrimoine – Deux monographies prévues : une consacrée au Lycée Gambetta de Tourcoing en 2016 et une sur le Lycée Gustave Eiffel d'Armentières en 2017 Versement dans Gertrude pour la notice Architecture et les notices Objets en 2016 et 2017 Réalisation d'expositions Présentation des résultats des recherches dans des colloques Mise en œuvre des procédures de protection Monuments Historiques
Bilan 2015	Formalisation du CCST et versement dans Gertrude. Achèvement des monographies de ces 3 lycées avec leur mobilier (en particulier matériel pédagogique), versement de ces 3 premiers lycées dans Gertrude et diffusion sur le site Région. Validation politique des publications sur les lycées et tout particulièrement celle du Lycée Gambetta
Objectifs 2016	Réalisation de l'exposition relative au Lycée Gambetta, avec les archives municipales de Tourcoing et le Lycée Présentation des résultats de recherche dans des colloques Diffusion internet des notices mobilier et architecture des lycées Gambetta et Léo Lagrange, ainsi que du CCST Rédaction et diffusion des notices des lycées Gustave Eiffel et cité scolaire du Quesnoy Publication de l'Image du patrimoine sur le Lycée Gambetta
Nombre cumulé de dossiers ouverts au 31.12.2015	503 (41A, 21 IM, 367 photos, 90 références documentaires, 21 personnes)
Nombre cumulé de dossiers en ligne sur le portail de diffusion régional au 31.12.2015	0



Intitulé de l'opération	LES WEPPEES DANS LA GRANDE GUERRE
Objectifs et /ou problématique scientifique de l'opération	
Département(s) de l'opération	Nord (59)
Nbre de communes concernées	30
Nature de l'opération	Inv. thématique
Année de début de l'opération	2011
Année prévue de fin de l'opération	2015
Prise en compte de l'architecture	Oui
Prise en compte des objets mobiliers	Sans objet
Mode opératoire de l'opération	
Interne / partenariat / prestation	
Existence d'une convention	Non
Intitulés détaillés des partenaires en précisant le maître d'œuvre principal	
Nom du responsable de l'opération au sein du SRI	Jean-Marc Ramette
Nom du chargé de l'opération si différent	Pierre-Louis Laget
Valorisation prévue	Publication dans la collection Images du Patrimoine (1er semestre 2017)
Bilan 2015	Réalisation d'un Système d'Informations Géographiques c'est à dire : 220 plans ou photos aériennes anciennes géo référencés, analysés, récoltés par déplacements sur terrain 820 édifices localisés dans la région lilloise dont 670 de la PGM 246 dossiers ouverts en attente d'un vocabulaire spécifique (proposé à la Méthodo) 2 500 photos réalisées par le chercheur Déplacement à Munich une semaine (Bayer, Hauptstaatsarchiv, Abt.IV Kriegsarchiv)
Objectifs 2016	Terminer la thématique et préparer la publication
Nombre cumulé de dossiers ouverts au 31.12.2015	
Nombre cumulé de dossiers en ligne sur le portail de diffusion régional au 31.12.2015	

Intitulé de l'opération	ÉTUDE DE LA VILLE DE SAINT-AMAND-LES-EAUX
Objectifs et /ou problématique scientifique de l'opération	
Département(s) de l'opération	Nord (59)
Nbre de communes concernées	1
Nature de l'opération	Inv. topographique
Année de début de l'opération	2011
Année prévue de fin de l'opération	2015
Prise en compte de l'architecture	Oui
Prise en compte des objets mobiliers	Non
Mode opératoire de l'opération	Partenariat
Existence d'une convention	Oui
Volet financier de la convention	Non
Intitulés détaillés des partenaires en précisant le maître d'œuvre principal	Parc naturel régional Scarpe-Escault
Nom du responsable de l'opération au sein du SRI	Sophie Luchier
Valorisation prévue	Publication électronique (dossiers Gertrude)
Bilan 2015	Finalisation de cette étude
Objectifs 2016	Poursuivre le versement et la diffusion
Nombre cumulé de dossiers ouverts au 31.12.2015	30
Nombre cumulé de dossiers en ligne sur le portail de diffusion régional au 31.12.2015	0

Intitulé de l'opération	INVENTAIRE DES JARDINS INSOLITES DANS LE BASSIN MINIER
Objectifs et /ou problématique scientifique de l'opération	
Département(s) de l'opération	Nord (59) – Pas-de-Calais (62)
Nbre de communes concernées	25
Nature de l'opération	Inv. Thématique ; collecte de la mémoire
Année de début de l'opération	2012
Année prévue de fin de l'opération	2015
Prise en compte de l'architecture	Oui
Prise en compte des objets mobiliers	Oui
Mode opératoire de l'opération	Interne
Existence d'une convention	non
Nom du responsable de l'opération au sein du SRI	Nathalie Van Bost
Valorisation prévue	Publication d'une Image du patrimoine en 2015 ; expositions (début 2016)
Bilan 2015	Publication dans la collection Images du patrimoine
Objectifs 2016	Archivage des dossiers sur les jardins dans le Bassin Minier et à Gravelines, Steenwerck et Berck
Nombre cumulé de dossiers ouverts au 31.12.2015	30
Nombre cumulé de dossiers en ligne sur le portail de diffusion régional au 31.12.2015	

Intitulé de l'opération	DIAGNOSTIC DU PATRIMOINE BÂTI PNR SAMBRE/AVESNOIS
Objectifs et /ou problématique scientifique de l'opération	Étude de l'impact du paysage (lui-même lié à la nature du sous-sol et à l'hydrographie) sur l'architecture et l'organisation "urbaine" des villages du Val de Sambre, 9ème entité paysagère du parc. L'étude porte sur 3 niveaux : le bâti dans le paysage, le bâti dans son cadre de vie, l'habitat : une composante du patrimoine architectural. Ce travail est mené en collaboration avec le CAUE du Nord. Il a pour objectifs d'améliorer, chez les élus et les habitants, la connaissance du patrimoine bâti et de l'organisation urbaine afin de mieux les gérer, les préserver et les valoriser.
Département(s) de l'opération	59
Nbre de communes concernées	10
Nature de l'opération	Diagnostic
Année de début de l'opération	2010
Année prévue de fin de l'opération	2015
Prise en compte de l'architecture	Oui
Prise en compte des objets mobiliers	Non
Mode opératoire de l'opération	Interne / partenariat / prestation
Existence d'une convention	Oui
Volet financier de la convention	Non
Intitulés détaillés des partenaires en précisant le maître d'œuvre principal	Parc Naturel Régional de l'Avesnois
Nom du responsable de l'opération au sein du SRI	Karine Girard
Nom du chargé de l'opération si différent	Thibault Roy
Valorisation prévue	Publication papier d'un « Guide technique du patrimoine bâti » (collection interne au PNR), présentant le rendu global de l'étude avec un focus sur 3 communes Création de notices Gertrude : communes et individuelles architecture, et diffusion internet Création, pour l'ensemble des communes du territoire de l'étude, d'une exposition itinérante présentant les résultats de recherche Rédaction d'un guide communal pour chaque village de l'entité, associant des préconisations en termes de restauration du bâti et d'évolutions de l'urbanisme
Bilan 2015	Achèvement du recensement et sélection de 3 communes pour étude approfondie Réalisation et mise en circulation de l'exposition Rédaction et remise des guides communaux



	DIAGNOSTIC DU PATRIMOINE BÂTI PNR SAMBRE/AVESNOIS
Objectifs 2016	Diffusion de la publication Rédaction des notices communes et architecture des 3 communes sélectionnées
Nombre cumulé de dossiers ouverts au 31.12.2015	0
Nombre cumulé de dossiers en ligne sur le portail de diffusion régional au 31.12.2015	0

Intitulé de l'opération	INVENTAIRE DES ÉTABLISSEMENTS HOSPITALIERS DU NORD-PAS DE CALAIS
Objectifs et /ou problématique scientifique de l'opération	Poursuite de la rédaction des notices Architecture portant sur les établissements hospitaliers du Nord-Pas de Calais (17 sur 72 établissements recensés)
Nature de l'opération	Inv. thématique
Année prévue de fin de l'opération	2017
Prise en compte de l'architecture	Oui
Mode opératoire de l'opération	Interne
Existence d'une convention	Non
Nom du responsable de l'opération au sein du SRI	Pierre-Louis Laget
Valorisation prévue	Réédition prévue et poursuite de la diffusion de l'ouvrage (paru en 2014)
Bilan 2015	Poursuite de la rédaction des notices architecture portant sur les établissements hospitaliers de la région Nord – Pas de Calais sous le logiciel Gertrude et saisie sous la base de données Argeidon des photographies réalisées sur ce même thème. Toutes les notices monographiques sur les hôpitaux marins de Berck-sur-Mer sont achevées et ont été diffusées.
Objectifs 2016	
Nombre cumulé de dossiers ouverts au 31.12.2015	
Nombre cumulé de dossiers en ligne sur le portail de diffusion régional au 31.12.2015	27

Intitulé du programme (qui peut concerner plusieurs opérations)	Patrimoine de villégiature
Intitulé de l'opération	ÉTUDE SUR LE PATRIMOINE BALNÉAIRE DE BERCK SUR MER
Objectifs et /ou problématique scientifique de l'opération	
Département(s) de l'opération	Pas-de-Calais (62)
Nbre de communes concernées	1
Nature de l'opération	Inv. thématique ; publication ; archivage
Année de début de l'opération	2006-2009
Année prévue de fin de l'opération	2012-2014
Prise en compte de l'architecture	Oui
Prise en compte des objets mobiliers	Oui
Mode opératoire de l'opération	Interne
Existence d'une convention	Non
Nom du responsable de l'opération au sein du SRI	Sophie Luchier
Valorisation prévue	Publication dans la collection Images du patrimoine « Berck-sur-Mer, du soin à la villégiature », 2014
Bilan 2015	Poursuite de la diffusion de la publication
Objectifs 2016	
Nombre cumulé de dossiers ouverts au 31.12.2015	201
Nombre cumulé de dossiers en ligne sur le portail de diffusion régional au 31.12.2015	201

Intitulé de l'opération	PRÉ-INVENTAIRE DU PAYS DU TERNOIS
Objectifs et /ou problématique scientifique de l'opération	
Département(s) de l'opération	62
Nbre de communes concernées	5 communautés de communes
Nature de l'opération	Inv. topo ; inv. thématique ; inv. préliminaire (recensement) ; diagnostic ; opération ponctuelle ; opération d'urgence ; collecte de la mémoire, publication de synthèse, plan de numérisation/archivage, organisation d'exposition, montage ou réponse à un appel à projet, projet photographique, etc
Année de début de l'opération	2010
Année prévue de fin de l'opération	2015
Prise en compte de l'architecture	Oui
Prise en compte des objets mobiliers	Non
Mode opératoire de l'opération	Interne
Existence d'une convention	non
Intitulés détaillés des partenaires en précisant le maître d'œuvre principal	-
Nom du responsable de l'opération au sein du SRI	-
Nom du chargé de l'opération si différent	-
Valorisation prévue	Diffusion des dossiers électroniques
Bilan 2015	
Objectifs 2016	Achèvement de la diffusion des dossiers électroniques
Nombre cumulé de dossiers ouverts au 31.12.2015	
Nombre cumulé de dossiers en ligne sur le portail de diffusion régional au 31.12.2015	

Intitulé de l'opération	VILLENEUVE D'ASCQ
Objectifs et /ou problématique scientifique de l'opération	Enquête consacrée à l'une des 9 villes nouvelles françaises, Villeneuve d'Ascq, dans le cadre d'une étude pluridisciplinaire et d'un partenariat plus large porté par l'École Nationale Supérieure d'Architecture et de Paysage de Lille (ENSAPL).
Département(s) de l'opération	Nord (59)
Nbre de communes concernées	1
Nature de l'opération	Participation à une étude pluridisciplinaire
Partenariat pour publication	Inventaire du patrimoine de Villeneuve d'Ascq (CCST à élaborer)
Année de début de l'opération	2015
Année prévue de fin de l'opération	À définir
Prise en compte de l'architecture	Oui
Prise en compte des objets mobiliers	À définir
Mode opératoire de l'opération	Partenariat
Existence d'une convention	Oui : concerne la publication.
Volet financier de la convention	Non
Intitulés détaillés des partenaires en précisant le maître d'œuvre principal	ENSAPL (pilote du projet) Ville de Villeneuve d'Ascq Université de Lille
Nom du responsable de l'opération au sein du SRI	Leslie Dupuis
Valorisation prévue	À définir
Bilan 2015	Campagne photographique en vue de la publication de l'ENSAPL
Objectifs 2016	Rédaction du CCST Étude des écoles de la commune Dossier d'urgence sur la bibliothèque universitaire du campus de Lille 3
Nombre cumulé de dossiers ouverts au 31.12.2015	0
Nombre cumulé de dossiers en ligne sur le portail de diffusion régional au 31.12.2015	0



Intitulé de l'opération	DOSSIER D'URGENCE : ANNEXE DES ARCHIVES DÉPARTEMENTALES DU NORD, 74 RUE J. GIÉLÉE, LILLE.
Objectifs et /ou problématique scientifique de l'opération	Le service de l'Inventaire a été sollicité par la direction des Archives départementales du Nord, qui souhaitait que soit menée une étude détaillée de l'édifice avant sa vente par le département.
Département(s) de l'opération	Nord (59)
Nbre de communes concernées	1
Nature de l'opération	Opération d'urgence
Année de début de l'opération	2015
Année prévue de fin de l'opération	2016
Prise en compte de l'architecture	Oui
Prise en compte des objets mobiliers	Non
Mode opératoire de l'opération	Interne
Existence d'une convention	Non
Intitulés détaillés des partenaires en précisant le maître d'œuvre principal	Archives départementales du Nord.
Nom du responsable de l'opération au sein du SRI	Leslie Dupuis
Valorisation prévue	La possibilité d'une publication a été évoquée avec les Archives ; l'étude a été menée de manière à pouvoir répondre à cette éventualité.
Bilan 2015	Etude, campagne photographique et graphique.
Objectifs 2016	Mise en ligne du dossier. Restitution du travail aux Archives départementales.
Nombre cumulé de dossiers ouverts au 31.12.2015	1
Nombre cumulé de dossiers en ligne sur le portail de diffusion régional au 31.12.2015	0

B – MOYENS HUMAINS ET COLLABORATIONS POUR L'ANNÉE 2015

PERSONNELS DU SRI		
Cadre d'emploi	ETP	Métier ou fonction exercé
Attaché principal territorial	1	Chef de service
Conservateur en Chef du Patrimoine	1	Chercheur
Ingénieur territorial	0,8	Chercheur
Ingénieur territorial	1	Chercheur
Attaché de conservation du patrimoine	1	Chercheur
Attaché de conservation du patrimoine	1	Chercheur
Attaché de conservation du patrimoine	0.8	Chercheur
Technicien territorial supérieur chef	1	Dessinateur
Technicien territorial supérieur chef	1	Photographe
Technicien territorial supérieur	1	Photographe
Technicien territorial principal	0.5	Gestionnaire de bases de données
Rédacteur principal territorial	0,8	Assistante de gestion administrative
Adjoint administratif territorial	1	Agent de gestion administrative - en arrêt maladie -
Assistant de conservation du patrimoine	0.5	Administrateur de base de données

C – RESSOURCES DOCUMENTAIRES POUR L'ANNÉE 2015

C.1 VERSEMENTS DANS LES SYSTÈMES DE DIFFUSION INTERNET AU COURS DE L'ANNÉE 2015

	PORTAIL RÉGIONAL DE DIFFUSION SUR INTERNET			PORTAIL NATIONAL DE DIFFUSION (CHIFFRES RENSEIGNÉS PAR LE MCC)		
	Nbre de dossier(s) archi	Nbre de dossier(s) objets	Nbre d'image(s)	Nbre de notice(s) Mérimée	Nbre de notice(s) Palissy	Nbre d'image(s) Mémoire
Mis en ligne en 2015	492	80	3 342	/	/	/
Total en ligne au 31.12.2015	492	80	3 342	4 830	4 314	10 494

Ouverture du site de diffusion le 27 mai 2015

296

C.2 RESSOURCES MISES À DISPOSITION EN OPENDATA

Sans objet

C.3 BASES DE DONNÉES RÉGIONALES

NOM DE LA BASE	NBRE D'ENREGISTREMENTS EN 2015	NBRE CUMULÉ D'ENREGISTREMENTS AU 31.12.2015
CADIC	2 312	111 785

C.4 IMAGES ET DOCUMENTS GRAPHIQUES

	NBRE DE PHOTOTYPES ARGENTIQUES IMMATICULÉS	NBRE DE PHOTOTYPES ARGENTIQUES NUMÉRISÉS	NBRE DE PRISES DE VUE NUMÉRIQUES IMMATICULÉES	NBRE DE DOCUMENTS GRAPHIQUES IMMATICULÉS
Sur l'année 2015	0	0	2 245	39
Total cumulé au 31.12.2015 dans le fonds du SRI	86 170	27 627	25 400*	106

D – VALORISATION ET FORMATION POUR L'ANNÉE 2015

D.1 PUBLICATIONS (OUVRAGES ET ARTICLES) IMPRIMÉES ET/OU ÉLECTRONIQUES, CONFÉRENCES, EXPOSITIONS, SITE(S) INTERNET,...

Publications

- Nathalie VAN BOST, « D'étonnants jardins en Nord – Pas de Calais », Inventaire général du patrimoine culturel, Région Nord – Pas-de-Calais ; Rédacteurs : Nathalie VAN BOST, Christophe BOULANGER, Michel CABAL, Laure Chavanne, Savine Faupin, Tiphaine KEMPKA, Bernard LASSUS, Marie PATOU, Nicoals SELVA ; Photographe : Hubert BOUVET. Cartes : Eddy Stein. Lyon : Éditions Lieux Dits, 2015. (Images du patrimoine, ISBN 978-2-36219-115-2)
- Nathalie VAN BOST, « La reconversion des sites miniers, exemples en Nord – Pas-de-Calais », article paru dans la revue du CILAC sur les sites industriels issus de l'exploitation minière disparus, juillet 2015

• Pierre-Louis LAGET, « Naissance et développement de l'asile-village. Utopie architecturale et mirage thérapeutique ». Dans : KOUBI (Geneviève), HENNION-JACQUET (Patricia), AZIMI (Vida). *L'institution psychiatrique au prisme du droit. La folie entre administration et justice*, actes du colloque organisé à l'Université Panthéon-Assas les 16 et 17 octobre 2014. Paris : Éditions Panthéon-Assas, 2015, pp 51-65

• Pierre-Louis-LAGET, « Dall'architettura dei manicomi in Francia all'assistenza psichiatrica fuori dalle mura ». In : *Rassegna degli archivi di stato, nouvelle série, année 2014, N)1-2-3*, pp 65-72. Actes de la journée d'étude : « Memoria e futuro degli ex ospedali psichiatrici », Rome, 18 juin 2013

Conférences

• Nathalie VAN BOST, Karine GIRARD, « Quels apports et quelles ressources l'Inventaire du Patrimoine culturel peut-il apporter à l'histoire de l'immigration en Nord – Pas-de-Calais » dans le cadre du colloque : « Immigrations en Nord – Pas de Calais, quels patrimoines ? » organisé par le musée de l'histoire de l'immigration à Paris, à la Condition Publique à Roubaix, octobre 2015

• Pierre-Louis LAGET, Intervention sur le thème de l'histoire

des établissements hospitaliers destinés à l'accueil des malades mentaux à l'occasion du 400^e anniversaire de la Fondation de l'hospice des Bons-Fils à Armentières, à l'Établissement public de santé mentale (EPSM) de Lille Métropole, mars 2015

- Pierre-Louis LAGET, « L'histoire de la conception des salles d'opération à l'ère pastorienne » dans le cadre de la célébration

du 15^e anniversaire de la fondation du musée de l'anesthésie à l'hôpital Saint-Jacques de Besançon, mai 2015

- Pierre-Louis LAGET, participation en tant que modérateur au colloque « Hôpitaux, médecine et guerres », Société française d'histoire des Hôpitaux, Rouen, octobre 2015

D.2 FORMATIONS DISPENSÉES PAR LES AGENTS DU SERVICE

ORGANISME, NIVEAU ET INTITULÉ DE LA FORMATION	THÈME DE LA FORMATION	DURÉE DE LA FORMATION
Université Lille 3 – Master pro Gestion des sites du patrimoine	Préparation aux concours de la filière culturelle territoriale	24h
Université d'Artois – Master pro Muséographie	Présentation des missions et de la méthodologie de l'Inventaire	3h
Université Lille 3 – Master 2 Monde du travail, mémoire et patrimoine, spécialité archivistique	Présentation des missions de l'Inventaire, en lien notamment avec l'étude du patrimoine industriel	6h
Université Dunkerque – Master 2 Direction projets	Montage d'exposition	6h

D.3 DIFFUSION DOCUMENTAIRE

D.3.1 Statistiques de fréquentation des portails régionaux de diffusion

Le site de diffusion <http://patrimoine.nordpasdecalais.fr> a été ouvert le 27 mai 2015. Un outil permettant de mesurer sa fréquentation doit être mis en place en 2016 par la Direction du Développement Numérique Systèmes d'Information.

D.3.2 Bilan du centre de documentation du patrimoine

La documentation liée à l'Inventaire général du patrimoine culturel est stockée et gérée par la Direction de l'Information et de l'Accueil.

En 2015, elle a pu répondre à plusieurs demandes de consultation :

- Internes : 0
- Externes : 6 (étudiants stagiaires, particuliers)

Le centre de documentation de l'Inventaire est situé dans le centre de documentation générale du Conseil Régional. Cet espace situé au 1^{er} étage n'est pas visible du public et n'est donc pas en accès libre. Il n'y a pas de signalétique à l'accueil du Siège de Région informant l'existence d'un centre de documentation, en dépit d'un fonds documentaire important (6 391 documents/ouvrages et environ 15 470 notices saisies pour les revues)

E - MISSIONS COMPLÉMENTAIRES POUR L'ANNÉE 2015

E.1 POLITIQUES ET DISPOSITIFS DE LA RÉGION (FRAM, FRAB, FRAC, PATRIMOINES PROTÉGÉS/NON PROTÉGÉS...) EXPERTISES, PARTENARIATS (PNR, FONDATION DU PATRIMOINE...), AUTRES COLLECTIVITÉS PUBLIQUES

E.2 POLITIQUES DE L'ÉTAT

GROUPES DE TRAVAIL OU COMMISSIONS	PARTICIPATION DU SRI	COMMENTAIRE
CRPS	Oui	6 réunions
Invité à la DP de la CRPS	Oui	2 réunions
Présentation de dossiers à la CRPS	Non	
Présentation du bilan annuel à la CRPS	Non	
Association aux projets d'AVAP et de PSMV	Oui	2
Label patrimoine du XX ^e siècle	Oui	1
Label « jardins remarquables »	Oui	15 visites, 1 commission Label
VPAH	Oui	
Autre (CAOA/CDAOA...)	0	

TERRITOIRES ÉTUDIÉS PAR L'INVENTAIRE

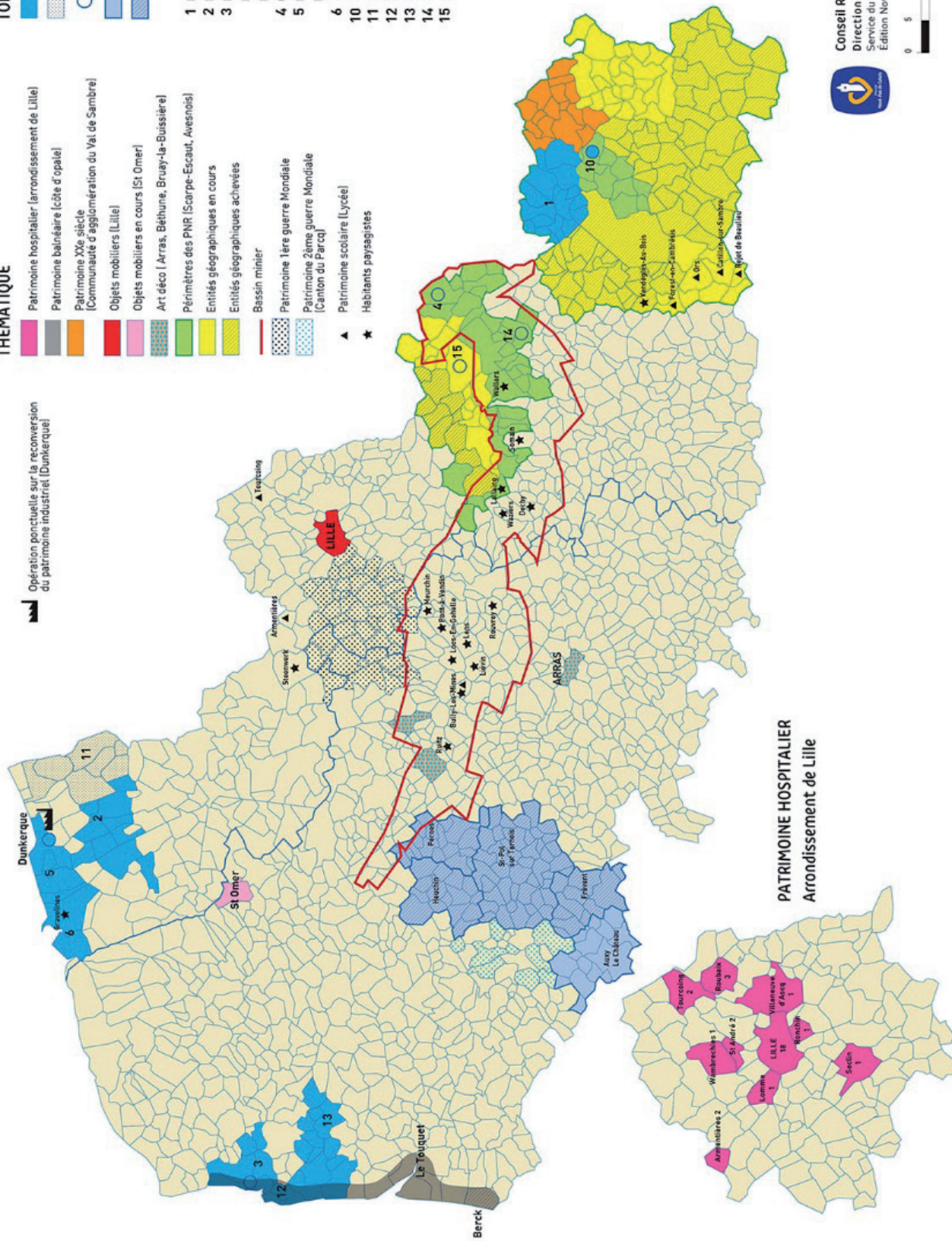
TOPOGRAPHIQUE

- Inventaire topographique achevé
- Inventaire topographique en cours
- Secteur urbain
- Pays du Ternois (en cours)
- Pays du Ternois (achevé)

THÉMATIQUE

- Patrimoine hospitalier (arrondissement de Lille)
- Patrimoine balnéaire (côte d'opale)
- Patrimoine XXe siècle (Communauté d'agglomération du Val de Sambre)
- Objets mobiliers (Lille)
- Objets mobiliers en cours (St Omer)
- Art déco (Arras, Béthune, Bruay-la-Buissière)
- Péri mètres des PNR (Scarpe-Escaut, Avesnois)
- Entités géographiques en cours
- Entités géographiques achevées
- Bassin minier
- Patrimoine 1ère guerre Mondiale
- Patrimoine 2ème guerre Mondiale (Canton du Parc)
- Patrimoine scolaire (Lycée)
- Habitants paysagistes

- 1 BAYAY (Communauté de communes)
- 2 BERGUES (Canton)
- 3 BOULOGNE-SUR-MER (Centre)
- BOULOGNE-SUR-MER (Faubourg)
- BOULOGNE-SUR-MER (Périphérie)
- 4 CONDE-SUR-L'ESCAUT
- 5 DUNKERQUE (Centre)
- DUNKERQUE (Faubourg)
- 6 GRAVELINES (Canton)
- 10 HAUTMONT (Ville)
- 11 HONDSCHOOTE (Canton)
- 12 OUTREAU (Canton)
- 13 SAMER (Canton)
- 14 Valenciennes (Centre)
- 15 Saint-Amand- Les- Eaux



PATRIMOINE HOSPITALIER
Arrondissement de Lille

Conseil Régional Nord - Pas de Calais
 Direction de la Culture
 Service du Patrimoine culturel. Inventaire. E.S
 Edition Novembre 2015