

# POITOU-CHARENTES



INVENTAIRE GÉNÉRAL DU PATRIMOINE CULTUREL – RAPPORT ANNUEL 2015

Direction de la Culture – Service régional du patrimoine  
15, rue de l'Ancienne Comédie – BP 575 – 86020 Poitiers cedex

Responsable du service : Fabrice Bonnifait – Tél. 05 49 36 30 05



# A – CONTEXTE ET POINTS FORTS DE L'ANNÉE 2015

## ENQUÊTES EN COURS

### Achèvement de l'inventaire topographique de l'estuaire de la Gironde en Charente-Maritime

L'estuaire de la Gironde est un des plus grands estuaires d'Europe et, écologiquement, un des plus riches. Son histoire et ses paysages témoignent des relations étroites et variées, sur le long terme, entre l'homme et son milieu naturel. La Région Poitou-Charentes a lancé en 2010 l'inventaire topographique du patrimoine culturel de l'estuaire de la Gironde, en mettant l'accent sur l'histoire des relations entre leurs habitants et leur environnement. Avec les communes de Vaux-sur-Mer, Saint-Palais-sur-Mer et Les Mathes-La Palmyre, l'année 2015 a vu l'achèvement de cet inventaire sur la rive saintongeaise. Au total, 17 communes ont été couvertes en Charente-Maritime. Le bilan de l'opération comptabilise près de 19 000 photographies et 4 000 dossiers d'inventaire mis en ligne sur <https://gertrude-diffusion.poitou-charentes.fr>

Conduite en collaboration scientifique avec la Région Aquitaine et le Département de la Gironde, cette opération d'inventaire se poursuit sur les communes de ce département.

### Poursuite des inventaires topographiques de l'île de Ré, Vals de Gartempe et Creuse et Vals de Saintonge

En 2015, la Région Poitou-Charentes a lancé un appel à projets à l'attention des collectivités ou groupements de collectivités volontaires pour conduire, dans leur ressort, une opération d'Inventaire général du patrimoine culturel.

Deux nouvelles conventions ont été conclues dans ce cadre, pour la conduite d'opérations d'inventaire topographique du patrimoine culturel menées par la Communauté de Communes de l'île de Ré (Charente-Maritime) et la Communauté de Communes des Vals de Gartempe et Creuse (Vienne), tandis que s'est poursuivi le partenariat avec la Communauté de Communes des Vals de Saintonge (Charente-Maritime). Outre un accompagnement scientifique et technique, la Région Poitou-Charentes a contribué au financement de 4,5 postes (ETP) de chargé(e)s d'études recrutés par ces groupements de collectivités territoriales volontaires.

### Poursuite de l'inventaire thématique des mémoires ouvrières de Poitou-Charentes

Le Poitou-Charentes était, en 2007, la première région française à avoir achevé l'inventaire du patrimoine industriel sur l'ensemble de son territoire. Afin de compléter cette étude qui portait sur les seuls éléments matériels et restituer au patrimoine industriel sa dimension humaine, la Région Poitou-Charentes a décidé de lancer, en 2009, une opération d'inventaire des mémoires ouvrières régionales, consistant à collecter des souvenirs relatifs à la communauté des ouvriers ayant travaillé dans des entreprises industrielles du territoire régional. La multiplication des points de vue et leur confrontation donneront à ces mémoires une valeur collective et contribueront à une relecture de l'histoire sociale régionale.

L'inventaire des mémoires ouvrières de Poitou-Charentes s'est poursuivi en 2015 par la collecte et le traitement de vingt-quatre témoignages oraux autour des distilleries d'eau-de-vie de cognac. Au total, le fonds d'archives orales constitué en complément de l'inventaire du patrimoine industriel compte désormais 194 heures d'entretiens indexées en 2 250 items.

### Adoption d'un nouveau programme pluriannuel d'Inventaire général du patrimoine culturel

Dans le but d'accroître les finalités opérationnelles des opérations d'inventaire, la Région Poitou-Charentes a adopté un nouveau programme pluriannuel d'Inventaire général du patrimoine culturel adossé au Contrat de Plan État-Région (CPER) 2015-2020 de Poitou-Charentes. Le volet territorial de ce CPER entend favoriser le développement de zones prioritaires du fait de leur situation économique. Il insiste particulièrement sur des projets structurants, économiques, touristiques et culturels, portés sur les vallées de la Charente, de la Sèvre Niortaise et de la Gartempe. Les données produites dans le cadre des nouvelles opérations d'inventaire menées par la Région auront vocation à être réutilisées par les promoteurs de ces projets.

### Lancement de deux inventaires topographiques sur les vallées de la Charente et de la Gartempe

La Région Poitou-Charentes a lancé, en 2015, deux nouveaux inventaires topographiques sur les vallées de la Charente et de la Gartempe.

Sur son parcours de quelque 400 km depuis sa source à Chéronnac, en Haute-Vienne, jusqu'à l'Atlantique, le fleuve Charente constitue un véritable trait d'union entre l'océan et l'arrière-pays. Sa vallée porte les traces de la riche histoire de l'ancienne province de Saintonge. L'inventaire topographique du patrimoine culturel de la vallée de la Charente mené par la Région va porter sur les 34 communes riveraines du fleuve en Charente-Maritime, depuis Chérac et Salignac-sur-Charente, jusqu'à l'embouchure à Fouras et Port-des-Barques. L'étude se concentrera plus particulièrement sur une zone d'un kilomètre de part et d'autre de la Charente. Après une expérimentation sur la commune de Courcoury (Charente-Maritime) en 2015, les premières communes étudiées seront Rochefort, Échillais, Vergeroux, Soubise, Laurent-de-la-Prée, Saint-Nazaire-sur-Charente, Fouras et Port-des-Barques.

Transition entre le Massif central et la vallée de la Loire, la Gartempe traverse sur 200 km les départements de la Creuse, de la Haute-Vienne et de la Vienne. Cette vallée présente une faune et une flore remarquables, qui lui valent d'être reconnue comme un site écologique majeur. Ses paysages préservés attirent les amateurs de patrimoine et les sportifs de pleine nature. L'inventaire topographique du patrimoine culturel de la vallée de la Gartempe mené par la Région va porter sur les neuf communes riveraines de la rivière dès son entrée dans le département de la Vienne, à Lathus-Saint-Rémy, jusqu'à Nalliers. L'enquête a débuté en 2015 sur la commune de Montmorillon. Cette opération est complétée par l'étude menée par la Communauté de Communes des Vals Gartempe et Creuse, de La Bussière à La Roche-Posay.

## BASES DE DONNÉES ET OUTILS INFORMATIQUES

Au 31 décembre 2015, les bases de données de l'Inventaire général du patrimoine culturel de Poitou-Charentes comptabilisent 59 035 dossiers documentaires (dont 1 723 dossiers réalisés en 2015) et 348 319 illustrations (dont 12 381 produites en 2015).

### Nombre de dossiers et illustrations traités dans la base de données Gertrude

En 2015, 767 dossiers ont été réalisés dans Gertrude et 5 872 illustrations ont été indexées et reliées aux dossiers documentaires. La reprise des données antérieures dans Gertrude a concerné 8 807 dossiers documentaires et 40 841 illustrations. Plus de 15 583

dossiers et 85 283 illustrations sont consultables en ligne sur <https://gertrude-diffusion.poitou-charentes.fr/>

### Nombre de dossiers et illustrations traités dans la base de données Renabl

Une partie des dossiers de l'Inventaire général du patrimoine culturel de Poitou-Charentes est encore produit avec l'outil Renabl. Ces dossiers et leurs ressources concernent l'opération d'inventaire conduite par la Communauté de Communes des Vals de Saintonge (Charente-Maritime). Pour des raisons d'uniformité des données, le choix a été fait de finaliser cette opération d'inventaire (comportant 111 communes) avec le même outil de production et de l'intégrer progressivement dans les bases de production et de diffusion Gertrude. Ces données représentent un total de 12 453 dossiers documentaires et 37 815 Illustrations (dont 956 dossiers et 4 314 Illustrations produits en 2015).

### Nombre d'illustrations traitées dans la base de données OLINP

Les illustrations de l'Inventaire général du patrimoine culturel de Poitou-Charentes sont gérées dans OLINP (Outil Libre d'Indexation des Notices Photographiques). Elles représentent un total de 188 427 notices illustrations, dont 2 498 ont été créées en 2015. Une partie des illustrations a été importée dans Gertrude pour être rattachée aux dossiers documentaires. Un certain nombre de phototypes anciens, gérés dans des registres papier, seront traités à terme dans la base Illustrations.

## ACTIONS DE DIFFUSION ET DE VALORISATION

### Un site Internet dédié à l'Inventaire général du patrimoine culturel (180 000 visites)

Le site Internet <https://inventaire.poitou-charentes.fr/> continue d'être le principal vecteur de diffusion et de valorisation des données de l'Inventaire général du patrimoine culturel de Poitou-Charentes. Il a reçu près de 180 000 visites en 2015, soit une fréquentation stable par rapport à 2014. Les découvertes en ligne (monuments romans, mouvements coopératifs, 14-18...) et les dossiers documentaires des édifices et objets étudiés sont en augmentation de 50%, avec plus de 50 000 visites. Une adaptation en langue anglaise du webdocumentaire <http://tresorsromans.poitou-charentes.fr/> (produit en 2014) a été mise en ligne en 2015.

### 24 expositions itinérantes sur 114 communes

Au total, 24 expositions conçues par l'Inventaire général du patrimoine culturel de Poitou-Charentes ont été gracieusement mises à la disposition des communes, des lycées et des établissements culturels qui souhaitent les utiliser dans le cadre de leurs projets d'animation ou de découverte du patrimoine culturel régional. En 2015, elles ont cumulé 1 979 jours de présentation sur 114 communes des Charente, Charente-Maritime, Deux-Sèvres et Vienne (contre 2 058 jours en 2014).

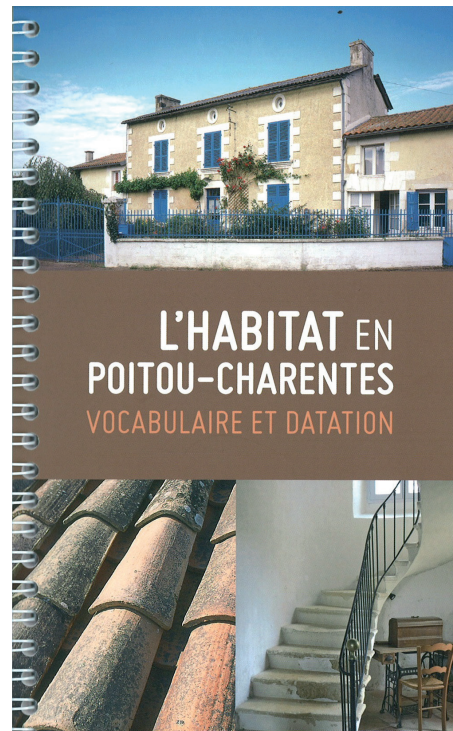
Quatre nouvelles expositions ont été produites en 2015 :

- une exposition intitulée « Paysages et patrimoines de la vallée de la Gartempe » a été conçue pour accompagner le lancement de l'inventaire topographique de la vallée de la Gartempe ;
- deux nouveaux modules de l'exposition « Paroles ouvrières » ont été réalisés sur les laiteries coopératives de Poitou-Charentes et les chantiers navals de La Rochelle-La Pallice, dans le cadre de l'inventaire des mémoires ouvrières en Poitou-Charentes ;
- une nouvelle exposition sur les « Fêtes et divertissements à l'époque romane » a permis de valoriser des données de l'inventaire du patrimoine roman de Poitou-Charentes, à l'occasion de l'édition 2015 du festival « Nuits Romanes » de la Région : <https://nuitsromanes.poitou-charentes.fr/>

### Deux nouvelles publications papier

La Région Poitou-Charentes a contribué à la rédaction de l'ouvrage publié en 2015 par la Région Aquitaine, intitulé *Estuaire de la Gironde, paysages et architectures viticoles*, dans la collection nationale des Images du Patrimoine (n° 294), en partenariat avec le département de la Gironde. Cette publication a reçu le prix Brives-Cazes de l'Académie nationale des sciences, belles-lettres et arts de Bordeaux.

Paru pour la première fois en 2002 mais totalement épuisé, le carnet pratique intitulé *L'habitat en Poitou-Charentes, vocabulaire et datation*, a été réédité en 2015 par la Région Poitou-Charentes, dans une version entièrement revue et mise à jour. Il s'agit d'un outil pratique et didactique qui s'adresse aux enseignants, à leurs élèves et étudiants ou, plus largement, à tous ceux qui s'intéressent au patrimoine bâti, veulent le comprendre et le décrire pour mieux le valoriser.



Au total, ce sont 14 publications papier qui ont été éditées par la Région Poitou-Charentes depuis 2007. À titre indicatif, la commercialisation de ces publications a généré un retour sur ventes de l'ordre de 95 000 € et les meilleures ventes sont enregistrées par les titres suivants :

- *L'agglomération antique de Chassenon* (Parcours du Patrimoine, n° 376, 2012) ;
- *Châteaux « romans » en Poitou-Charentes, XI<sup>e</sup>-XII<sup>e</sup> siècles* (Cahiers du Patrimoine, n° 95, 2011) ;
- *Xynthia ou la mémoire réveillée, des villages charentais et vendéens face à l'océan, XVII<sup>e</sup>-XXI<sup>e</sup> siècles* (hors collection nationale).

## ACTIONS DE FORMATION

En 2015, le service du Patrimoine de la Région Poitou-Charentes a pris une part active à la formation à l'utilisation de GERTRUDE des services régionaux d'Inventaire de La Réunion et de la Guadeloupe. Par ailleurs, il est intervenu régulièrement dans les Licences et Masters des Universités de Poitiers (Vienne) et de La Rochelle (Charente-Maritime) orientés vers les métiers du patrimoine.

## A1. LES OPÉRATIONS

Intitulé de l'opération	INVENTAIRE DU PATRIMOINE CULTUREL DE LA COMMUNAUTÉ DE COMMUNES DES VALS-DE-SAINTONGE
Département(s) de l'opération	Charente-Maritime
Nbre de communes concernées	112
Nature de l'opération	Inv. topo
Année de début de l'opération	1997
Année prévue de fin de l'opération	2020
Prise en compte de l'architecture	Oui
Prise en compte des objets mobiliers	Non
Mode opératoire de l'opération	Partenariat
Existence d'une convention	Oui (2013-2019)
Volet financier de la convention	Oui (subvention de la Région Poitou-Charentes)
Intitulés détaillés des partenaires en précisant le maître d'œuvre principal	Communauté de Communes des Vals-de-Saintonge (Saint-Jean-d'Angély).
Nom du responsable de l'opération au sein du SRI	Pascale Moisdon-Pouvreau.
Nom du chargé de l'opération si différent	Nathalie Lhuissier ; Pierrick Barreau.
Valorisation prévue	Publications numériques : <a href="http://www.valsdesaintonge-sig.org/patrimoine/">http://www.valsdesaintonge-sig.org/patrimoine/</a> <a href="https://inventaire.poitou-charentes.fr/operations/vals-de-saintonge">https://inventaire.poitou-charentes.fr/operations/vals-de-saintonge</a> À terme, versement des données dans Gertrude : <a href="https://gertrude-diffusion.poitou-charentes.fr/">https://gertrude-diffusion.poitou-charentes.fr/</a> Conférences, expositions...
Bilan 2015	Les communes de Courcelles, Asnières-la-Giraud, Les Églises-d'Argenteuil, Fontenet et Bignay ont été étudiées.
Objectifs 2016	Quatre dernières communes restent à inventorier, avant la reprise des données de l'inventaire mené entre 1997 et 2005.
Nombre cumulé de dossiers ouverts au 31.12.2015	12 453
Nombre cumulé de dossiers en ligne sur le portail de diffusion régional au 31.12.2015	0

Intitulé de l'opération	INVENTAIRE DU PATRIMOINE DE LA VALLÉE DE LA CHARENTE
Objectifs et /ou problématique scientifique de l'opération	Cette étude d'inventaire concerne les 34 communes riveraines du fleuve en Charente-Maritime. Elle se concentre plus particulièrement sur une zone d'un kilomètre de part et d'autre de la Charente.
Département(s) de l'opération	Charente-Maritime
Nbre de communes concernées	34
Nature de l'opération	Inv. topo
Année de début de l'opération	2015
Année prévue de fin de l'opération	2020
Prise en compte de l'architecture	Oui
Prise en compte des objets mobiliers	Oui
Mode opératoire de l'opération	Interne
Existence d'une convention	Non
Volet financier de la convention	Non
Nom du responsable de l'opération au sein du SRI	Pascale Moisdon-Pouvreau
Valorisation prévue	Publications numériques : <a href="https://inventaire.poitou-charentes.fr/operations/vallee-de-la-charente">https://inventaire.poitou-charentes.fr/operations/vallee-de-la-charente</a> Versement des données dans Gertrude : <a href="https://gertrude-diffusion.poitou-charentes.fr/">https://gertrude-diffusion.poitou-charentes.fr/</a> Conférences, expositions...



INVENTAIRE DU PATRIMOINE DE LA VALLÉE DE LA CHARENTE	
Bilan 2015	Expérimentation sur la commune de Courcoury, au sud de Saintes
Objectifs 2016	Le front de fleuve à Rochefort et le bord du fleuve au Vergeroux et à Saint-Laurent-de-la-Prée
Nombre cumulé de dossiers ouverts au 31.12.2015	33
Nombre cumulé de dossiers en ligne sur le portail de diffusion régional au 31.12.2015	0

INVENTAIRE DES MÉMOIRES OUVRIÈRES DE POITOU-CHARENTES	
Objectifs et /ou problématique scientifique de l'opération	Prise en compte de l'aspect immatériel du patrimoine industriel, par les souvenirs relatifs à la communauté des ouvriers ayant travaillé dans des entreprises industrielles de la région
Nature de l'opération	Collecte de la mémoire, constitution d'archives orales
Année de début de l'opération	2009
Année prévue de fin de l'opération	2015
Prise en compte de l'architecture	Non
Prise en compte des objets mobiliers	Non
Mode opératoire de l'opération	Interne, la collecte orale est confiée à un prestataire retenu sur appel d'offres
Existence d'une convention	Non
Volet financier de la convention	Non
Nom du responsable de l'opération au sein du SRI	Pascale Moisdon-Pouvreau
Valorisation prévue	Publications numériques : <a href="https://inventaire.poitou-charentes.fr/operations/les-memoires-ouvrieres/">https://inventaire.poitou-charentes.fr/operations/les-memoires-ouvrieres/</a> Versement des données dans Gertrude : <a href="https://gertrude-diffusion.poitou-charentes.fr/">https://gertrude-diffusion.poitou-charentes.fr/</a> Conférences, expositions...
Bilan 2015	L'inventaire s'est poursuivi par une collecte vingt-quatre témoignages oraux autour des distilleries d'eau-de-vie de cognac. Six entretiens sont venus complétés les cinq déjà recueillis en 2014 sur les métiers engagés dans la reconstruction de l'Hermione. Les résultats de l'opération ont donné lieu à des publications Internet dans une collection intitulée « Les artisans de l'Hermione » ; l'une illustrée par un portrait vidéo. Au total, le fonds d'archives orales compte désormais 194 heures d'entretien (2 250 items). Deux modules de l'exposition mobile évolutive « Paroles ouvrières de Poitou-Charentes » relatifs aux laiteries coopératives et aux Chantiers navals de La Rochelle-Pallice ont été réalisés.
Objectifs 2016	Valorisation de l'enquête sur les distilleries d'eau-de-vie de cognac. Recueil d'entretiens autour des minoteries. Recueil d'entretiens relatifs aux chaudronniers et aux verriers de Cognac.
Nombre cumulé de dossiers ouverts au 31.12.2015	
Nombre cumulé de dossiers en ligne sur le portail de diffusion régional au 31.12.2015	

INVENTAIRE DU PATRIMOINE CULTUREL DES COMMUNES RIVERAINES DE L'ESTUAIRE DE LA GIRONDE	
Département(s) de l'opération	Charente-Maritime
Nbre de communes concernées	17
Nature de l'opération	Inv. topo
Année de début de l'opération	2010
Année prévue de fin de l'opération	2015
Prise en compte de l'architecture	Oui
Prise en compte des objets mobiliers	Oui
Mode opératoire de l'opération	Interne / partenariat
Existence d'une convention	Non (CCST commun)

INVENTAIRE DU PATRIMOINE CULTUREL DES COMMUNES RIVERAINES DE L'ESTUAIRE DE LA GIRONDE	
Volet financier de la convention	Non
Intitulés détaillés des partenaires en précisant le maître d'œuvre principal	Région Aquitaine (Bordeaux), Département de la Gironde (Bordeaux)
Nom du responsable de l'opération au sein du SRI	Yannis Suire
Valorisation prévue	Publications papier : Images du patrimoine sur le patrimoine viticole paru en 2015 (Région Aquitaine) ; Cahier du patrimoine en 2016-2017. Publications numériques (18 synthèses communales ou thématiques) : <a href="https://inventaire.poitou-charentes.fr/operations/estuaire-de-la-gironde">https://inventaire.poitou-charentes.fr/operations/estuaire-de-la-gironde</a> Versement des données dans Gertrude : <a href="https://gertrude-diffusion.poitou-charentes.fr/">https://gertrude-diffusion.poitou-charentes.fr/</a> Exposition avec les Archives départementales de la Gironde en 2016. Deux conférences en 2016.
Bilan 2015	Achèvement de l'opération par l'étude des trois dernières communes concernées : Vaux-sur-Mer, Saint-Palais-sur-Mer et Les Mathes (achevée janvier 2016). Parution en mai 2015 de l'Images du patrimoine « Estuaire de la Gironde : patrimoines et architectures viticoles », publication commune avec la Région Aquitaine et le Département de la Gironde. Trois conférences de présentation des résultats de l'étude : Saint-Georges-de-Didonne (11 juin), Talmont-sur-Gironde (23 juillet), Parc de l'estuaire (8 septembre)
Objectifs 2016	Rédaction des dossiers de synthèse. Exposition avec les Archives départementales de la Gironde. Deux conférences de présentation des résultats (Vaux-sur-Mer le 17 juin, Royan le 16 septembre).
Nombre cumulé de dossiers ouverts au 31.12.2015	3 913
Nombre cumulé de dossiers en ligne sur le portail de diffusion régional au 31.12.2015	3 698

MISE À JOUR DE L'INVENTAIRE DU PATRIMOINE CULTUREL DE L'ÎLE DE RÉ	
Intitulé de l'opération	
Département(s) de l'opération	Charente-Maritime
Nbre de communes concernées	10
Nature de l'opération	Inv. topo
Année de début de l'opération	2013
Année prévue de fin de l'opération	2017
Prise en compte de l'architecture	Oui
Prise en compte des objets mobiliers	Oui
Mode opératoire de l'opération	Partenariat
Existence d'une convention	Oui
Volet financier de la convention	Oui (subvention de la Région Poitou-Charentes)
Intitulés détaillés des partenaires en précisant le maître d'œuvre principal	Communauté de Communes de l'île de Ré (Saint-Martin-de-Ré)
Nom du responsable de l'opération au sein du SRI	Yannis Suire (Région Poitou-Charentes)
Nom du chargé de l'opération si différent	Agathe Aoustin (Communauté de Communes de l'île de Ré)
Valorisation prévue	Publications papier : Images du patrimoine et/ou Cahier du patrimoine. Publications numériques : <a href="https://inventaire.poitou-charentes.fr/operations/ile-de-re">https://inventaire.poitou-charentes.fr/operations/ile-de-re</a> Versement des données dans Gertrude : <a href="https://gertrude-diffusion.poitou-charentes.fr/">https://gertrude-diffusion.poitou-charentes.fr/</a> Conférences.

⇒		MISE À JOUR DE L'INVENTAIRE DU PATRIMOINE CULTUREL DE L'ÎLE DE RÉ
Bilan 2015		Début de l'étude de nouvelles thématiques non prises en compte dans les années 1970-1980, soit l'aménagement du territoire et le « patrimoine du travail » : les marais (ouvrages hydrauliques, cabanes et coopératives de sauniers...), les vignes (mise à jour des maisons de vigneron déjà repérées par l'Inventaire en 1970, coopérative vinicole...), le littoral (phares, ports, bateaux, maisons de négociants, moulins à marée...), patrimoine agricole (fermes, moulins...) et patrimoine industriel (fours à chaux, raffinerie...) Mise en ligne des premières données mises à jour, sur le site de diffusion régional. Conférence de présentation de l'opération le 3 avril 2015.
Objectifs 2016		Poursuite de l'étude et de la mise à jour des données, en particulier sur le patrimoine des fortifications, dans le cadre des journées d'études organisées sur ce sujet les 9-11 juin 2016.
Nombre cumulé de dossiers ouverts au 31.12.2015	237	
Nombre cumulé de dossiers en ligne sur le portail de diffusion régional au 31.12.2015	148	

331

Intitulé de l'opération	INVENTAIRE DU PATRIMOINE ROMAN EN POITOU-CHARENTES
Objectifs et /ou problématique scientifique de l'opération	Étude du patrimoine roman protégé de Poitou-Charentes, systématique pour les donjons et châteaux, Ouest-Charente Pays du Cognac, Pays Civraisien, édifices de Poitiers et Melle. Pour le reste : sélection d'au moins un édifice par canton.
Département(s) de l'opération	Charente, Charente-Maritime, Deux-Sèvres, Vienne
Nbre de communes concernées	206
Nature de l'opération	Inventaire thématique
Année de début de l'opération	2008
Année prévue de fin de l'opération	2014
Prise en compte de l'architecture	Oui
Prise en compte des objets mobiliers	Non sauf peintures monumentales
Mode opératoire de l'opération	Interne + Marie-Pierre Baudry sur les châteaux (2010-2014)
Existence d'une convention	Non
Volet financier de la convention	Non
Nom du responsable de l'opération au sein du SRI	Christine Sarrazin, Véronique Dujardin, Yannis Suire, Pascale Moisson, Yann Ourry, Thierry Allard
Valorisation prévue	Publications numériques : <a href="https://inventaire.poitou-charentes.fr/operations/le-patrimoine-roman">https://inventaire.poitou-charentes.fr/operations/le-patrimoine-roman</a> Publications papier : Baudry (Marie-Pierre), Châteaux « romans » en Poitou-Charentes. X <sup>e</sup> - XII <sup>e</sup> siècles, Collection Cahiers du Patrimoine, n° 95, La Crèche, Geste Éditions, 2011. Expositions, conférences, webdocumentaire : <a href="http://tresorsromans.poitou-charentes.fr/">http://tresorsromans.poitou-charentes.fr/</a>
Bilan 2015	Opération achevée
Objectifs 2016	
Nombre cumulé de dossiers ouverts au 31.12.2015	
Nombre cumulé de dossiers en ligne sur le portail de diffusion régional au 31.12.2015	

Intitulé de l'opération	INVENTAIRE DU PATRIMOINE DE LA VALLÉE DE LA GARTEMPE, TRONÇON DE LATHUS-SAINT-RÉMY À NALLIERS
Objectifs et /ou problématique scientifique de l'opération	Étude du patrimoine culturel des communes riveraines de la vallée, inventaire systématique des bourgs et du patrimoine situé sur une bande de 1km de part et d'autre de la rivière, et du patrimoine majeur au-delà du kilomètre
Département(s) de l'opération	Vienne
Nbre de communes concernées	9



	INVENTAIRE DU PATRIMOINE DE LA VALLÉE DE LA GARTEMPE, TRONÇON DE LATHUS-SAINT-RÉMY À NALLIERS
Nature de l'opération	Inv. topo ; inv. thématique ; inv. préliminaire (recensement) ; diagnostic ; opération ponctuelle ; opération d'urgence ; collecte de la mémoire, publication de synthèse, plan de numérisation/archivage, organisation d'exposition, montage ou réponse à un appel à projet, projet photographique, etc
Année de début de l'opération	2015
Année prévue de fin de l'opération	2020
Prise en compte de l'architecture	Oui
Prise en compte des objets mobiliers	Oui pour les bâtiments publics non gardés
Mode opératoire de l'opération	Interne
Existence d'une convention	Non
Volet financier de la convention	Non
Nom du responsable de l'opération au sein du SRI	Véronique Dujardin
Valorisation prévue	Publication papier (Images). Publications numériques : <a href="https://inventaire.poitou-charentes.fr/operations/vallee-de-la-gartempe/">https://inventaire.poitou-charentes.fr/operations/vallee-de-la-gartempe/</a> Versement des données dans Gertrude : <a href="https://gertrude-diffusion.poitou-charentes.fr/">https://gertrude-diffusion.poitou-charentes.fr/</a> Exposition, conférences...
Bilan 2015	Intégration des données du pré-inventaire normalisé des années 1976-1980 dans Gertrude ; numérisation des clichés de Montmorillon et intégration dans Gertrude. Exposition mobile « Paysages et patrimoines de la vallée de la Gartempe ». Conférence « La vallée de la Gartempe et son patrimoine ». Découverte sur Internet : 1914-1918 : les monuments aux morts de Montmorillon
Objectifs 2016	Ville de Montmorillon, communes de Pindray et Jouhet
Nombre cumulé de dossiers ouverts au 31.12.2015	
Nombre cumulé de dossiers en ligne sur le portail diffusion régional au 31.12.2015	8 (dossiers commun patrimoine industriel, patrimoine roman, allégories de République)

	INVENTAIRE DU PATRIMOINE DES VALS DE GARTEMPE ET CREUSE
Intitulé de l'opération	
Objectifs et /ou problématique scientifique de l'opération	Inventaire topographique d'un territoire situé au carrefour de trois régions historiques : le Poitou, la Touraine et le Berry.
Département(s) de l'opération	Vienne
Nbre de communes concernées	11 (avant fusion au 1 <sup>er</sup> janvier 2017)
Nature de l'opération	Inv. topo
Année de début de l'opération	2011
Année prévue de fin de l'opération	2018
Prise en compte de l'architecture	Oui
Prise en compte des objets mobiliers	Oui pour les bâtiments publics non gardés.
Mode opératoire de l'opération	Interne en 2011/2013 ; interruption puis reprise en 2015 en externe.
Existence d'une convention	Oui
Volet financier de la convention	Oui
Intitulés détaillés des partenaires en précisant le maître d'œuvre principal	Communauté de communes des Vals-de-Gartempe-et-Creuse
Nom du responsable de l'opération au sein du SRI	Véronique Dujardin
Nom du chargé de l'opération si différent	2011-2013 : Yann Ourry, Mélanie Chausserais. Mi 2015-mi 2018 : Paul Maturi.
Valorisation prévue	Publication papier (à préciser). Publications numériques : <a href="https://inventaire.poitou-charentes.fr/operations/vals-de-gartempe-et-creuse/">https://inventaire.poitou-charentes.fr/operations/vals-de-gartempe-et-creuse</a> Versement des données dans Gertrude : <a href="https://gertrude-diffusion.poitou-charentes.fr/">https://gertrude-diffusion.poitou-charentes.fr/</a> Exposition, conférences...



INVENTAIRE DU PATRIMOINE DES VALS DE GARTEMPE ET CREUSE	
Bilan 2015	Reprise de l'inventaire de la commune d'Angles-sur-l'Anglin.
Objectifs 2016	Étude des communes de Saint-Pierre-de-Maillé et La Roche-Posay.
Nombre cumulé de dossiers ouverts au 31.12.2015	
Nombre cumulé de dossiers en ligne sur le portail de diffusion régional au 31.12.2015	821

## B – MOYENS HUMAINS ET COLLABORATIONS POUR L'ANNÉE 2015

PERSONNELS DU SRI		
Cadre d'emploi	ETP	Métier ou fonction exercé
Attaché de conservation (cat. A)	1	Chercheur
Technicien supérieur (cat. B)	1	Photographe
Conservateur du patrimoine (cat. A)	1	Responsable du service
Ingénieur territorial (cat. A)	1	Administratrice des bases de données
Adjoint administratif (cat. C)	1	Assistante administrative
Attaché territorial (cat. A)	0,80	Chargée de mission Patrimoine & Partenariats (suivi des dispositifs d'aide)
Conservateur du patrimoine (cat. A)	0,80	Chercheur
Attaché territorial (cat. A)	1	Responsable du centre de documentation
Technicien supérieur (cat. B)	1	Photographe
Ingénieur territorial (cat. A)	1	Chercheur
Attaché de conservation (cat. A)	1	Chargé de mission Médiation du Patrimoine
Ingénieur territorial (cat. A)	0,80	Photographe
Attaché de conservation (cat. A)	1	Chargée de mission Documentation & Valorisation
Conservateur du patrimoine (cat. A)	1	Chercheur
Assistant de conservation (cat. B)	1	Chargée de Valorisation Multimédia
PERSONNELS HORS SRI ASSOCIÉS DANS LE CADRE DE PARTENARIATS		
Contractuel (cat. A)	1	Chercheur
Contractuel (cat. A)	1	Chercheur
Contractuel (cat. A)	1	Chercheur
Contractuel (cat. A)	1	Chercheur

## C – RESSOURCES DOCUMENTAIRES POUR L'ANNÉE 2015

### C.1 VERSEMENTS DANS LES SYSTÈMES DE DIFFUSION INTERNET AU COURS DE L'ANNÉE 2015

	PORTAIL RÉGIONAL DE DIFFUSION SUR INTERNET			PORTAIL NATIONAL DE DIFFUSION (CHIFFRES RENSEIGNÉS PAR LE MCC)		
	Nbre de dossier(s) archi	Nbre de dossier(s) objets	Nbre d'image(s)	Nbre de notice(s) Mérimée	Nbre de notice(s) Palissy	Nbre d'image(s) Mémoire
Mis en ligne en 2015				0	0	0
Total en ligne au 31.12.2015				16 324	11 292	47 643

## C.2 RESSOURCES MISES À DISPOSITION EN OPENDATA

Sans objet

## C.3 BASES DE DONNÉES RÉGIONALES

Sans objet

## C.4 IMAGES ET DOCUMENTS GRAPHIQUES

Non renseigné

334

# D – VALORISATION ET FORMATION POUR L'ANNÉE 2015

## D.1 PUBLICATIONS (OUVRAGES ET ARTICLES) IMPRIMÉES ET/OU ÉLECTRONIQUES, CONFÉRENCES, EXPOSITIONS, SITE(S) INTERNET,...

### Publications imprimées

- Alain Beschi et Claire Steimer, avec la collaboration de Caroline Bordes, Jennifer Riberolle et Yannis Suire, *Estuaire de la Gironde : paysages et architectures viticoles*, Collection Images du patrimoine, n° 294, Lyon, Éditions Lieux Dits, 2015. 194 p.
- Marie-Paule Dupuy, Pascale Moïsdon-Pouvreau, Yann Ourry, Christine Sarrazin, Yannis Suire et Catherine Tijou, *L'habitat en Poitou-Charentes ; vocabulaire et datation*, La Crèche, Geste Éditions, 2015, 50 p.
- Yannis Suire et Claire Steimer, « Naviguer sur l'estuaire de la Gironde », in *Arcades*, n° hors-série « Une flottille d'exception. Bâteaux classés Monuments historiques », La Rochelle, 2015, pp. 22-25.

### Publications électroniques

- Publication « L'estuaire de la Gironde : Saint-Palais-sur-Mer » (2015)
- Publication « L'estuaire de la Gironde : Vaux-sur-Mer » (2015)
- Publication « L'estuaire de la Gironde : Royan, le front de mer » (2015)
- Publication « Découverte de... Morice Lipsi »
- Publication « Clin d'œil sur... L'usine métallurgique de Domine à Naintré »
- Publication « Le Confolentais : Le domaine de la Vergne à Alloue »

### Conférences

- 17 janvier 2015 à Blanzac-Porcheresse (Charente), conférence de Pascale Moïsdon-Pouvreau (ingénieure territoriale à la Région Poitou-Charentes) et Pascale Ordonnaud (Directrice des Affaires Culturelles de l'agglomération de Grand Cognac) : « Le patrimoine viticole » (inventaires du patrimoine industriel et des mémoires ouvrières de Poitou-Charentes).
- 3 avril 2015 à Saint-Martin-de-Ré (Charente-Maritime), conférence d'Agathe Aoustain (chargée d'études à la Communauté de Communes de l'île de Ré) : « Nouveaux regards, l'inventaire du patrimoine de l'île de Ré ».
- 11 avril 2015 à Baignes-Sainte-Radegonde (Charente), conférence de Pascale Moïsdon-Pouvreau (ingénieure territoriale à la Région Poitou-Charentes) : « Les laiteries des Charentes » (inventaire des mémoires ouvrières de Poitou-Charentes).

- 24 avril 2015 à Ars-en-Ré (Charente-Maritime), conférence d'Agathe Aoustain (chargée d'études à la Communauté de Communes de l'île de Ré) : « Les établissements sanitaires et éducatifs rétais du XX<sup>e</sup> siècle, préventoriums et colonies de vacances » (inventaire de l'île de Ré).
- 11 juin 2015 à Saint-Georges-de-Didonne (Charente-Maritime), conférence de Yannis Suire (conservateur en chef du patrimoine à la Région Poitou-Charentes) : « Un patrimoine à (re)découvrir : Saint-Georges-de-Didonne et Royan (le front de mer) » (inventaire de l'estuaire de la Gironde).
- 8 septembre 2015 à Saint-Georges-de-Didonne (Charente-Maritime), conférence de Yannis Suire (conservateur en chef du patrimoine à la Région Poitou-Charentes) et Claire Steimer (conservateur du patrimoine à la Région Aquitaine) : « Patrimoines et paysages de l'estuaire de la Gironde » (inventaire de l'estuaire de la Gironde).
- 17 septembre 2015 à Sainte-Verge (Deux-Sèvres), rencontre avec Pascale Moïsdon-Pouvreau (ingénieure territoriale à la Région Poitou-Charentes) autour de « l'inventaire des mémoires ouvrières de Poitou-Charentes ».
- 19 septembre 2015 à La Rochelle (Charente-Maritime), présentation par Pascale Moïsdon-Pouvreau (ingénieure territoriale à la Région Poitou-Charentes) de l'exposition « Paroles ouvrières des chantiers navals » (inventaire des mémoires ouvrières de Poitou-Charentes).
- 28 novembre 2015 à Montmorillon (Vienne), conférence de Véronique Dujardin (conservateur en chef du patrimoine à la Région Poitou-Charentes) : « La vallée de la Gartempe et son patrimoine » (inventaire de la Vallée de la Gartempe).

### Émission de télévision

- 14 novembre 2015 sur France 3, rediffusion de l'émission *CAP Sud Ouest* sur « Les hommes de l'estuaire, l'estuaire des hommes », avec Yannis Suire (conservateur en chef du patrimoine à la Région Poitou-Charentes), dans le cadre de l'inventaire du patrimoine culturel de l'estuaire de la Gironde.

### Journée d'études

- 2 avril 2015 à l'Espace Mendès-France de Poitiers (Vienne) : journée d'études sur le thème « Patrimoine et sciences sociales », organisées par l'Association de Recherche et d'Échanges en Anthropologie et en Sociologie (ARÉAS) de l'Université de Poitiers, avec le soutien financier de la Région Poitou-Charentes.

Communications de :

- Thierry Sauzeau (enseignant-chercheur à l'Université de Poitiers, co-auteur de l'ouvrage *Xynthia ou la mémoire réveillée* publié en 2014 par la Région Poitou-Charentes) : « Changement climatique et experts d'usage : le patrimoine im
- Pascale Moïsdon-Pouvreau (ingénieure territoriale à la Région Poitou-Charentes) : « Un inventaire des mémoires ouvrières par la Région Poitou-Charentes », dans le cadre de l'inventaire des mémoires ouvrières de Poitou-Charentes ;
- Willy Paroche (chargé d'études à ARÉAS) : « L'Hermione, un chantier de 17 ans : présentation de quelques témoignages et éléments de réflexion autour du patrimoine », dans le cadre de l'inventaire des mémoires ouvrières de Poitou-Charentes et « Les artisans de L'Hermione ».

### Expositions

Les expositions mobiles produites par le service Patrimoine de la Région Poitou-Charentes sont mises, gracieusement, à la disposition des communes, associations, établissements culturels, établissements d'enseignement... En 2015, elles ont ainsi été présentées sur 114 communes de Poitou-Charentes.

EXPOSITIONS DU SERVICE PATRIMOINE DE LA RÉGION POITOU-CHARENTES	NOMBRE DE JOURS DE PRÉSENTATION EN 2013	NOMBRE DE JOURS DE PRÉSENTATION EN 2014	NOMBRE DE JOURS DE PRÉSENTATION EN 2015
Les lieux de mémoire de la Nouvelle France			26
Habiter l'agglomération de Poitiers	50	03	0
Patrimoine industriel de Poitou-Charentes	36	142	04
La République et ses monuments aux morts	95	203	96
Paroles ouvrières (plusieurs modules)	227	324	211
Paysages et patrimoines de l'estuaire	92	207	0
L'estuaire vu du ciel : paysages de la rive saintongeaise		245	59
14-18 en Poitou-Charentes		115	120
Jaurès, le parcours (exposition de la Fondation Jean-Jaurès)		30 (2014 Année Jaurès)	0
L'Hermione, frégate de la liberté *		43	268 (hors États-Unis) *
Paysages et patrimoine de la vallée de la Gartempe			21
Sculptures romanes en pays civraisien	49	05	0
Images de femmes dans l'art roman	227	237	116
Chefs d'œuvre de la sculpture romane	75	85	83
Autour des châteaux romans	147 (4 jeux)	147	87
Monstres dans l'art roman	538	158	296
L'art roman en Poitou-Charentes	250	157	220
Fêtes et divertissements à l'époque romane			372
<b>TOTAUX</b>	<b>1 686</b>	<b>2 058</b>	<b>1 978</b>

\* En 2015, la version anglaise de l'exposition L'Hermione, frégate de la liberté a cumulé 370 jours de présentation aux États-Unis (Cf. page 21).

## D.2 FORMATIONS DISPENSÉES PAR LES AGENTS DU SERVICE

NOM DU FORMATEUR	ORGANISME, NIVEAU ET INTITULÉ DE LA FORMATION	THÈME DE LA FORMATION	DURÉE DE LA FORMATION
BONNIFAIT Fabrice	Université de La Rochelle, Master 2 Professionnel « Tourisme et ingénierie culturelle des patrimoines »	Patrimoines, territoires culturels et tourisms	15 heures
BONNIFAIT Fabrice	Université de La Rochelle, Licence Professionnelle « Patrimoines, langues et tourisme »	Médiation et interprétation des patrimoines	5 heures
BONNIFAIT Fabrice	Université de Poitiers, Master 2 Professionnel « Patrimoines, musées et multimédia »	L'Inventaire général du patrimoine culturel	3 heures
BONNIFAIT Fabrice	Université de Poitiers, Licence 3 Sciences-Humaines et Sociales, Parcours « Métiers de la culture et du Patrimoine »	L'Inventaire général du patrimoine culturel	3 heures
BRUNET Anne	Conseil régional de La Réunion	Prise en main du logiciel Gertrude	30 heures
BRUNET Anne	Conseil régional de La Guadeloupe	Prise en main du logiciel Gertrude	37 heures
BRUNET Anne	DRAC Poitou-Charentes, étude sur le patrimoine du XX <sup>e</sup> siècle	Prise en main du logiciel Gertrude	8 heures
MOISDON-POUVREAU Pascale	Université de La Rochelle, Master 2 Professionnel « Tourisme et ingénierie culturelle des patrimoines »	Le patrimoine industriel en Poitou-Charentes : aspect matériel et immatériel.	3 heures
SUIRE Yanniss	Université de la Rochelle, Master 1 « Développement culturel de la Ville »	Qu'est-ce que l'écohistoire ?	4 heures

## D.3 DIFFUSION DOCUMENTAIRE

### D.3.1 Statistiques de fréquentation des portails régionaux de diffusion

Site Internet <https://inventaire.poitou-charentes.fr/>

	2007	2008	2009	2010	2011	2012	2013	2014	2015
Nombre de visites	NC	NC	63 162	90 727	103 014	116 752	143 616	183 015	180 601
Nombre de documents *	51	1 208	1 278	1 315	1 340	1 465	1 581	1 738	1 914
Nombre de dossiers	988	988	9 264	11 241	13 156	13 855	14 160	15 173	15 583

\* Pages web et pdf incluant des documents multimédia multi-pages à contenu enrichi

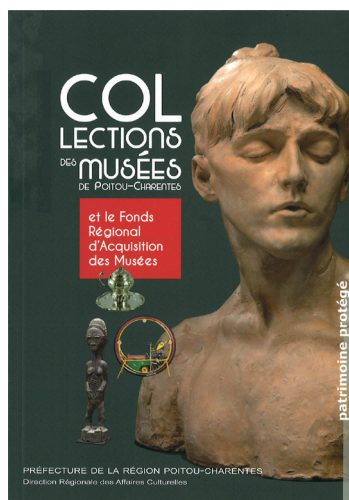
### D.3.2 Bilan du centre de documentation du patrimoine

En 2015, le centre de documentation du service régional du patrimoine de la Région Poitou-Charentes (102 Grand'Rue - 86000 Poitiers) a honoré près de 1 000 demandes documentaires. Le nombre de demandes formulées à distance, par voie électronique, augmente régulièrement (plus de la moitié) par rapport à celui des demandes effectuées sur place. Les particuliers, seuls ou groupés en associations, viennent en tête, suivis des entités patrimoniales des collectivités ou groupements de collectivités territoriales. Les sept huitièmes des lecteurs du centre de documentation proviennent des quatre départements de Poitou-Charentes : Charente, Charente-Maritime, Deux-Sèvres et Vienne.

Une centaine d'ouvrages a été acquise en 2015. Une convention de coopération documentaire avec l'Université de Poitiers a été adoptée dans le but de signaler, dans le catalogue informatisé du Service Commun de Documentation (SCD) de l'Université de Poitiers, les notices des ouvrages conservés au centre de documentation du service régional du patrimoine de la Région Poitou-Charentes.

La numérisation de l'intégralité des enquêtes de pré-inventaire réalisées avant l'apparition de la restitution numérique des études a été initiée en 2015. La totalité du département de la Vienne a ainsi été numérisée, c'est-à-dire environ 32 000 pages de textes et d'images. D'autre part les fichiers topo-bibliographiques du centre de documentation se sont enrichis de 3 000 fiches représentant environ 5 000 entrées documentaires (auteurs, artistes, etc.).

- aide aux projets de sauvegarde et de valorisation du patrimoine remarquable ;
- aide aux projets de sensibilisation et d'animation au patrimoine culturel ;
- accompagnement des Villes ou Pays d'Art et d'Histoire (VPAH) ;
- Fonds Régional pour l'Acquisition des Musées (FRAM).



Le dispositif « Villages de Caractère » a été supprimé courant 2015.

*Nota Bene : ces différents dispositifs d'aides sont appelés à être harmonisés dans le cadre de la création, à compter du 1<sup>er</sup> janvier 2016, de la Région Aquitaine-Limousin-Poitou-Charentes.*

Dans ce contexte, le service du Patrimoine de la Région Poitou-Charentes est amené à :

- instruire les dossiers de demandes de subventions régionales au titre de ces dispositifs (plus de 150 en 2015) ;
- assurer le suivi administratif et financier d'organismes patrimoniaux à vocation régionale faisant l'objet d'un partenariat contractuel avec la Région Poitou-Charentes (EPCC Abbaye Royale de Saint-Jean-d'Angély, EPCC Abbaye de Saint-Savin-sur-Gartempe et Vallée des Fresques, Centre International de la Mer de Rochefort, Maison de l'Architecture de Poitou-Charentes...).
- prendre une part active à des projets transversaux (L'Hermione, Nuits Romanes, Cluster Patrimoine, appel à projets touristiques innovants 2015-2016...);
- apporter une expertise scientifique et technique dans le cadre de l'instruction des dossiers de demandes de subventions relatifs à des projets structurants inscrits aux Contrats Régionaux de Développement Durable (CRDD) signés avec les territoires infra-régionaux ;
- contribuer à la mise en œuvre de l'opération 7.6.4 « Préservation et réhabilitation du petit patrimoine bâti » dans le cadre du FEADER (Fonds Européen Agricole pour le Développement Rural) 2014-2020...

## E - MISSIONS COMPLÉMENTAIRES POUR L'ANNÉE 2015

Comment et sur quel périmètre le service de l'Inventaire est-il associé aux différentes politiques publiques du patrimoine en région ?

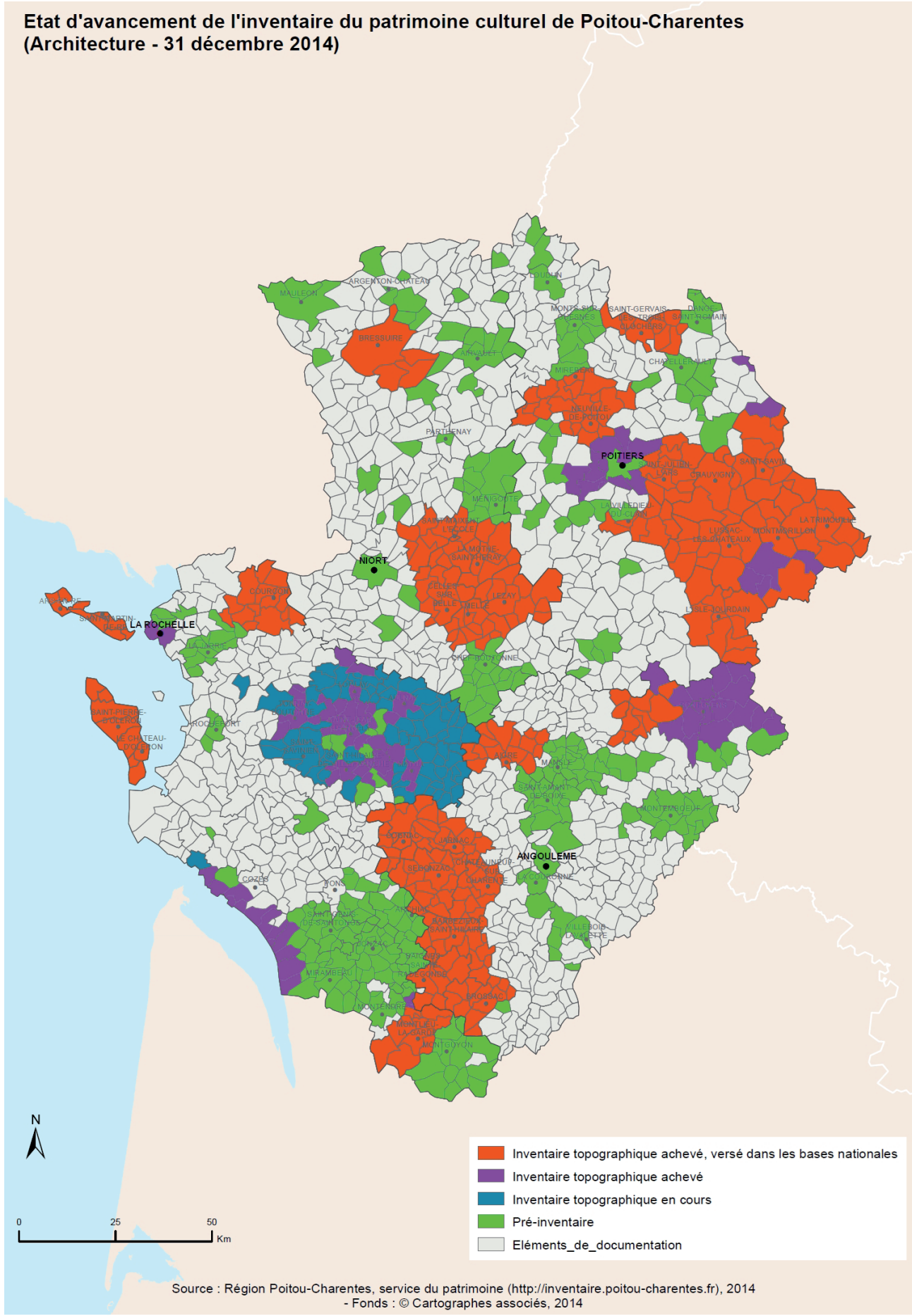
### E.1 POLITIQUES ET DISPOSITIFS DE LA RÉGION (FRAM, FRAB, FRAC, PATRIMOINES PROTÉGÉS/NON PROTÉGÉS...) EXPERTISES, PARTENARIATS (PNR, FONDATION DU PATRIMOINE...), AUTRES COLLECTIVITÉS PUBLIQUES

#### Contribution aux politiques régionales

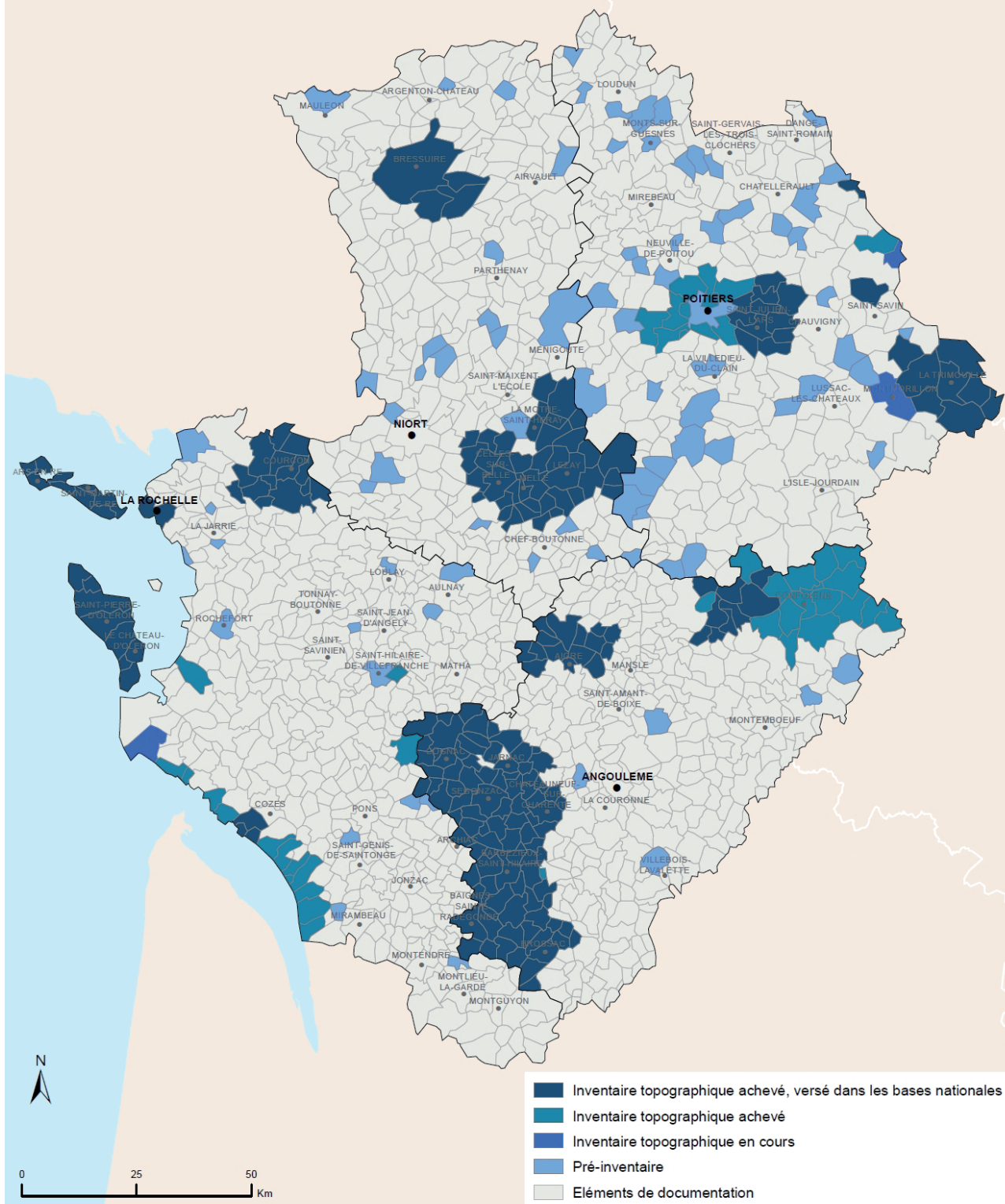
Depuis 2014, le service du Patrimoine de la Région Poitou-Charentes est gestionnaire des dispositifs d'aide en faveur du patrimoine culture qui étaient précédemment rattachés au service Culture :



# Etat d'avancement de l'inventaire du patrimoine culturel de Poitou-Charentes (Architecture - 31 décembre 2014)



# Etat d'avancement de l'inventaire du patrimoine culturel de Poitou-Charentes (Objets mobiliers - 31 décembre 2015)



Source : Région Poitou-Charentes, service du patrimoine (<http://inventaire.poitou-charentes.fr>), 2015  
- Fonds : © Cartographes associés, 2015

# Patrimoine romain

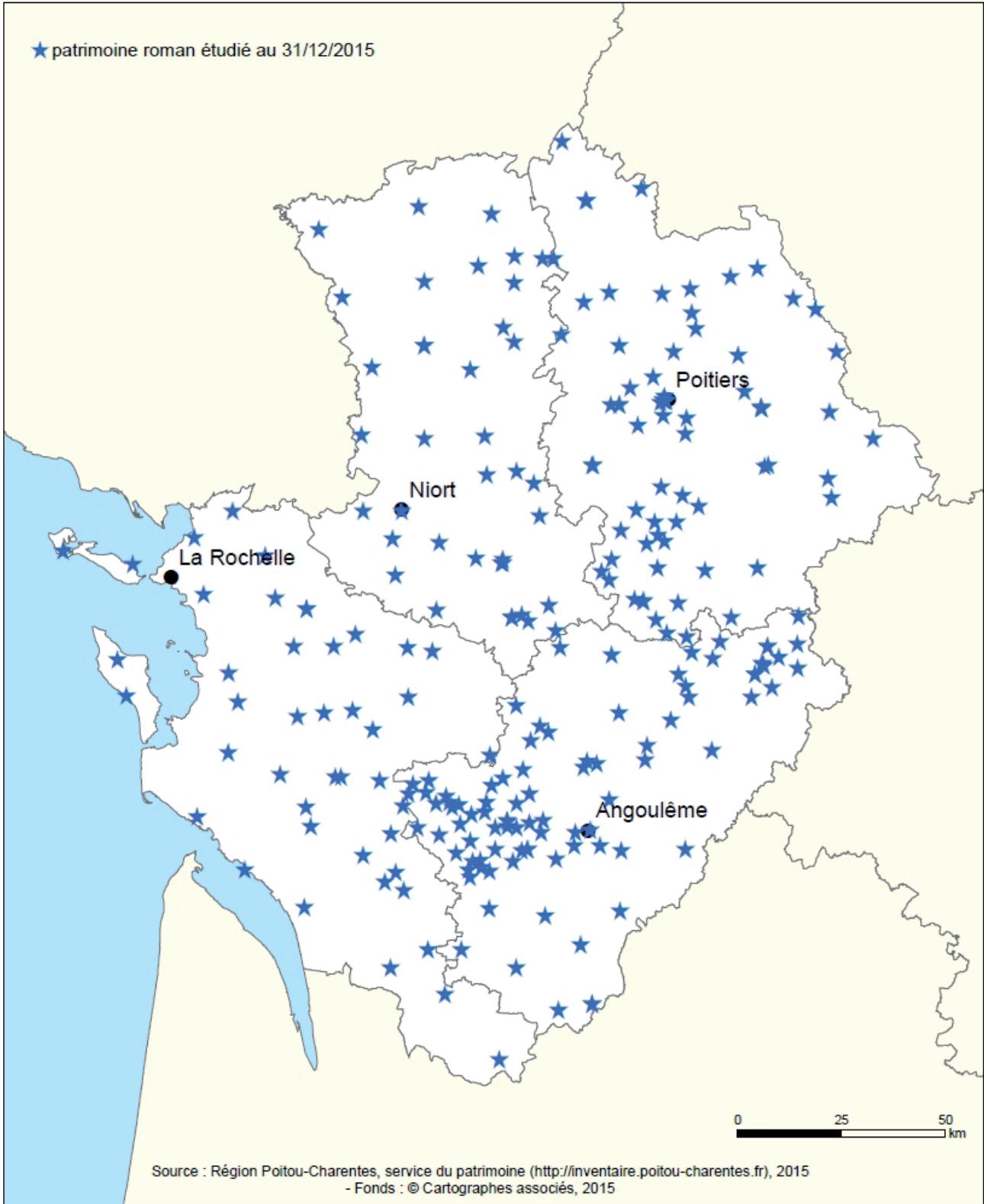
340



POITOU-CHARENTES



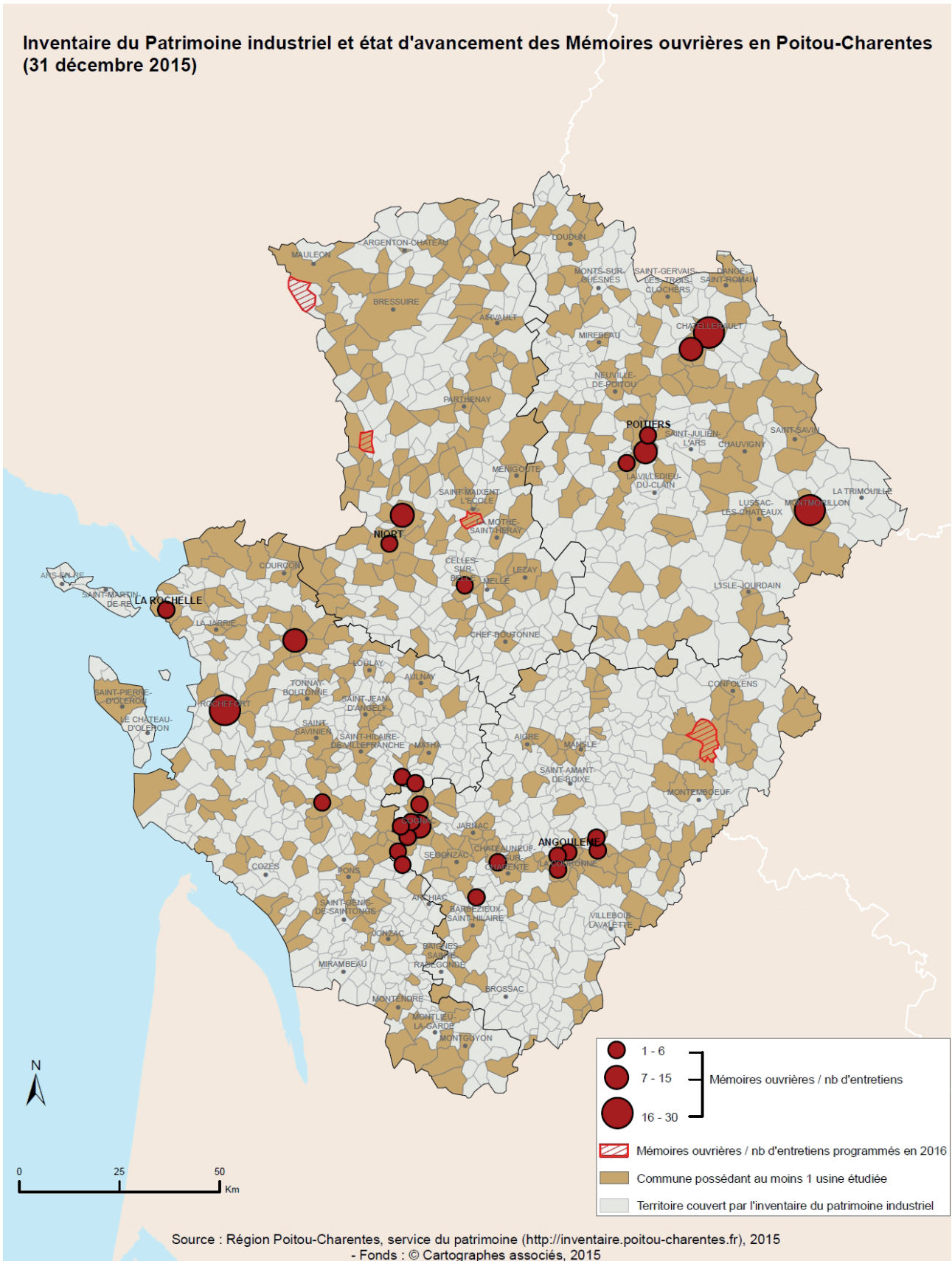
★ patrimoine romain étudié au 31/12/2015



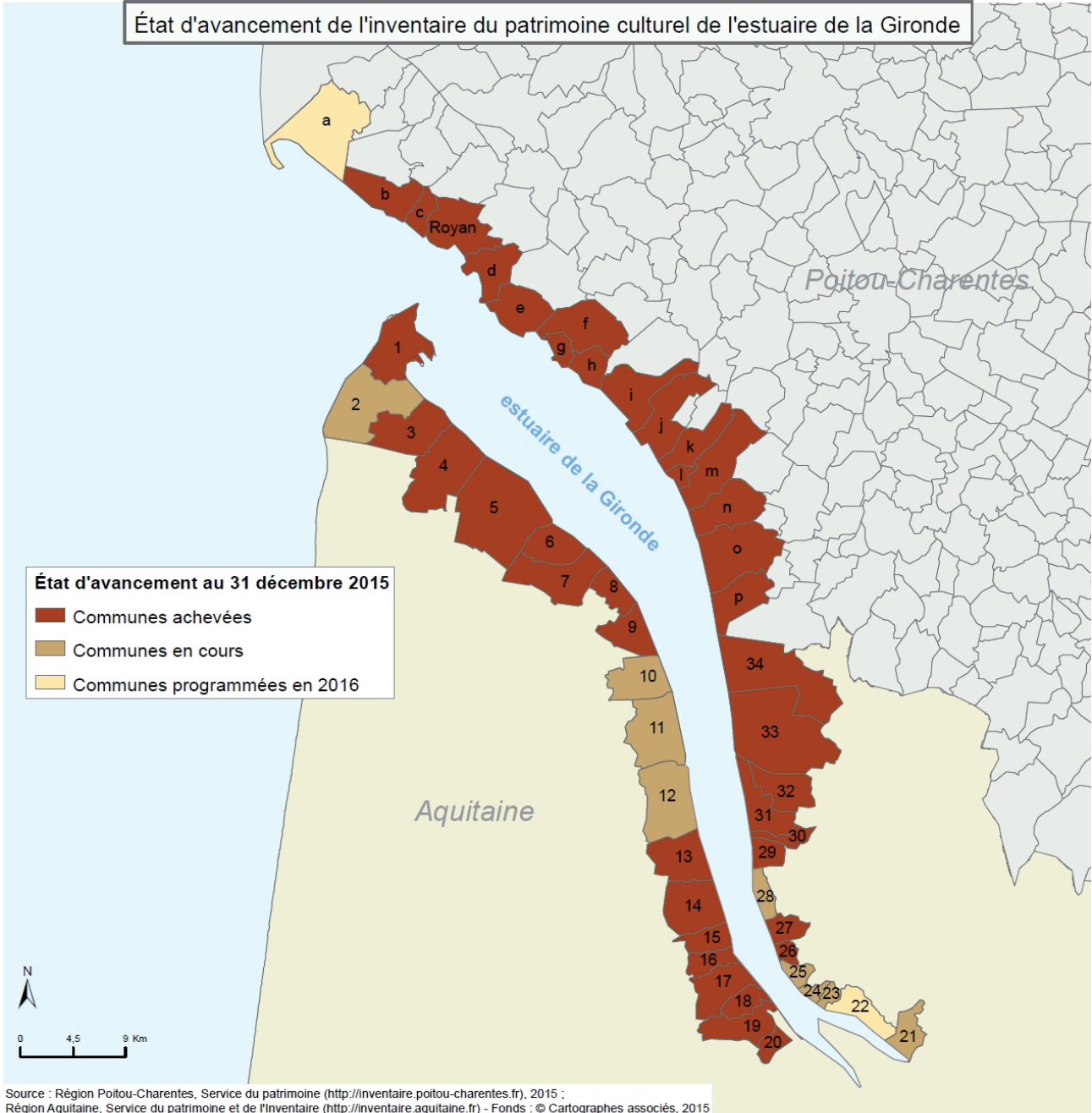
Source : Région Poitou-Charentes, service du patrimoine (<http://inventaire.poitou-charentes.fr>), 2015  
- Fonds : © Cartographes associés, 2015



# Inventaire du Patrimoine industriel et état d'avancement des Mémoires ouvrières en Poitou-Charentes (31 décembre 2015)



État d'avancement de l'inventaire du patrimoine culturel de l'estuaire de la Gironde



Source : Région Poitou-Charentes, Service du patrimoine (<http://inventaire.poitou-charentes.fr>), 2015 ; Région Aquitaine, Service du patrimoine et de l'inventaire (<http://inventaire.aquitaine.fr>) - Fonds : © Cartographes associés, 2015

Communes inventoriées par la Région Aquitaine

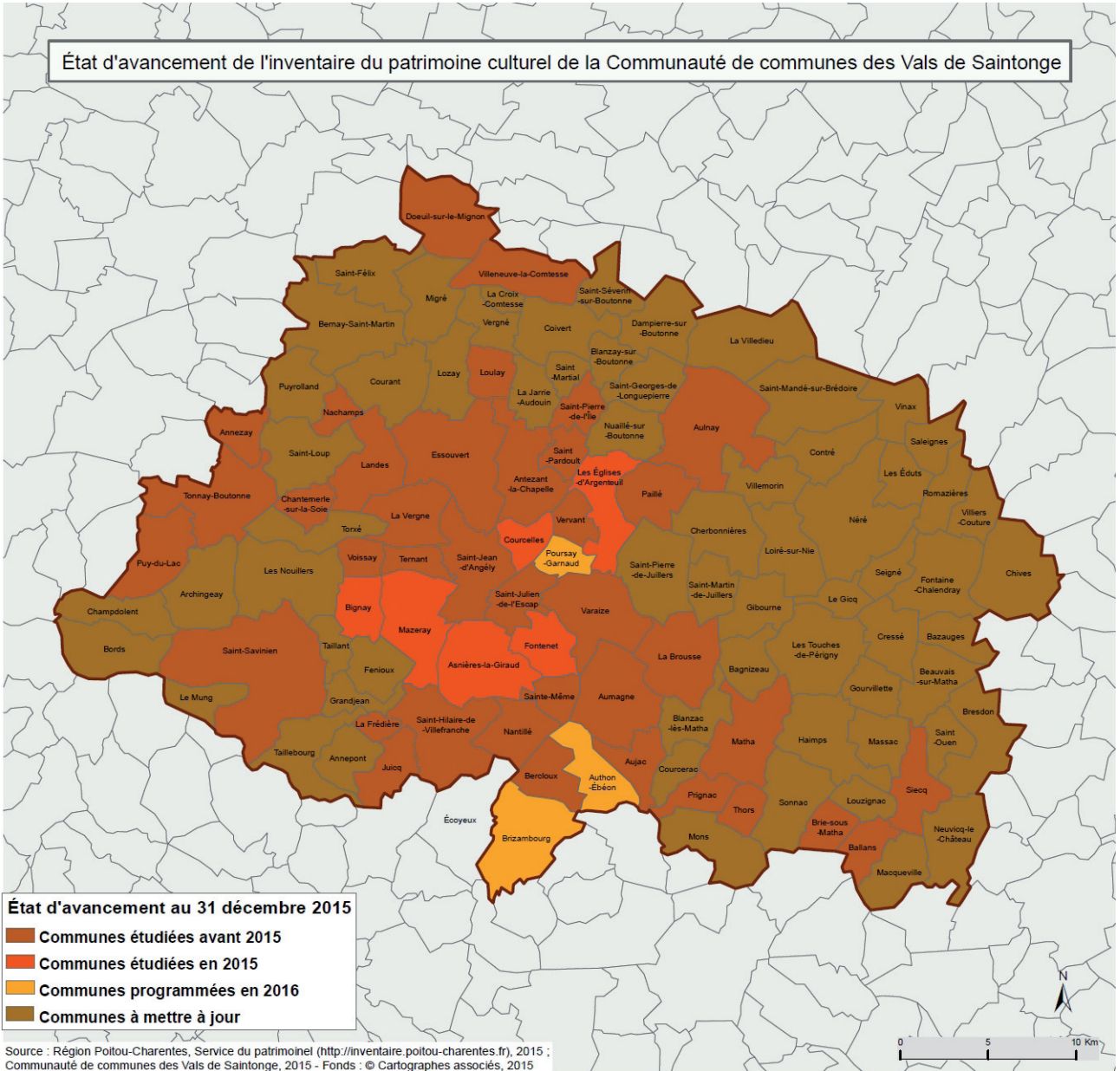
- |                             |                            |
|-----------------------------|----------------------------|
| 1 Le Verdon-sur-Mer         | 18 Margaux                 |
| 2 Soulac-sur-Mer            | 19 Cantenac                |
| 3 Talais                    | 20 Labarde                 |
| 4 Saint-Vivien-de-Médoc     | 21 Prignac-et-Marcamps     |
| 5 Jau-Dignac-et-Loirac      | 22 Bourg                   |
| 6 Valeyrac                  | 23 Saint-Seurin-de-Bourg   |
| 7 Bégadan                   | 24 Bayon-sur-Gironde       |
| 8 Saint-Christoly-Médoc     | 25 Gauriac                 |
| 9 Saint-Yzans-de-Médoc      | 26 Villeneuve              |
| 10 Saint-Seurin-de-Cadourne | 27 Plassac                 |
| 11 Saint-Estèphe            | 28 Blaye                   |
| 12 Pauillac                 | 29 Saint-Genès-de-Blaye    |
| 13 Saint-Julien-Beychevelle | 30 Fours                   |
| 14 Cussac-Fort-Médoc        | 31 Saint-Androny           |
| 15 Lamarque                 | 32 Anglade                 |
| 16 Arcins                   | 33 Braud-et-Saint-Louis    |
| 17 Soussans                 | 34 Saint-Ciers-sur-Gironde |

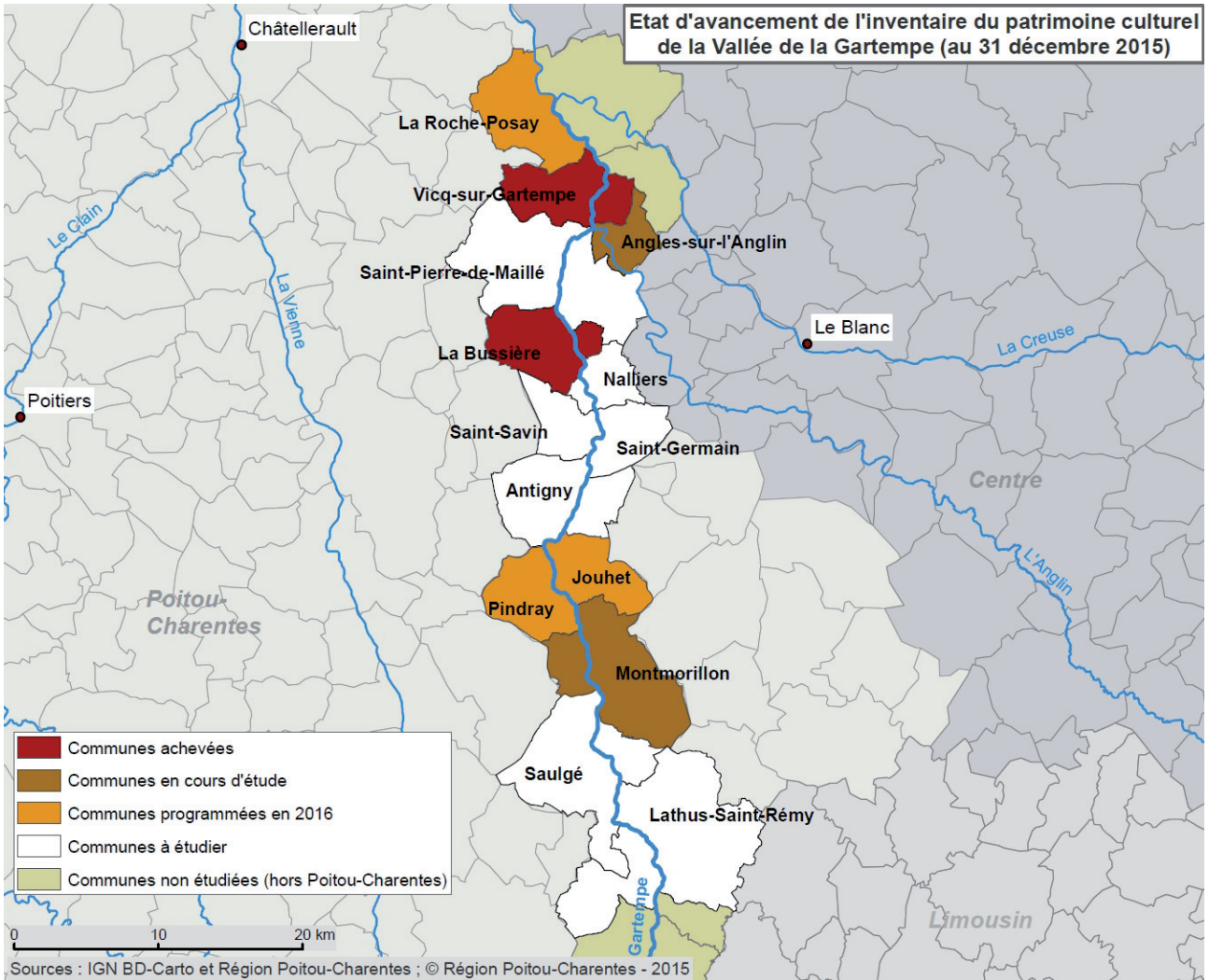
Communes inventoriées par la Région Poitou-Charentes

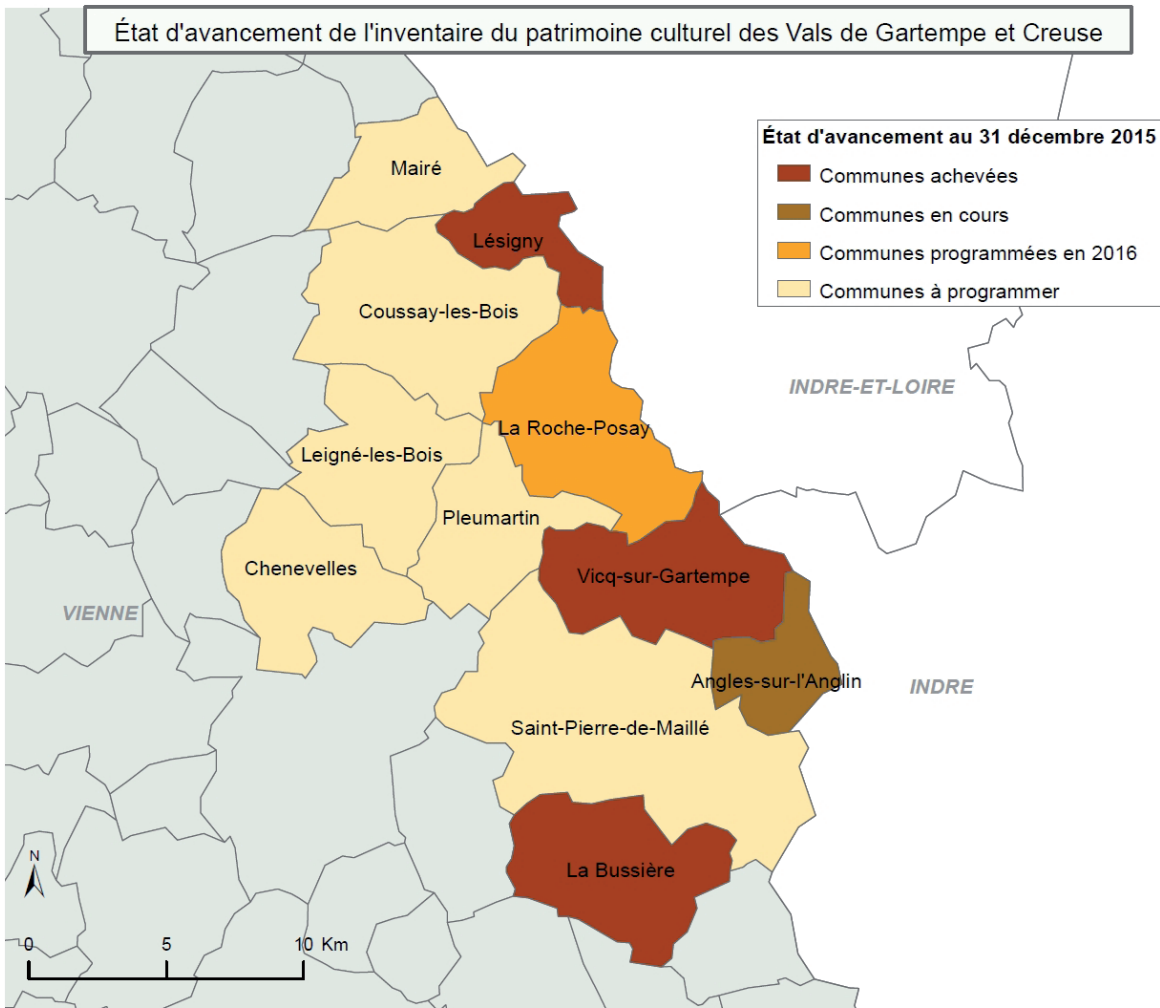
- a Les Mathes
- b Saint-Palais-sur-Mer
- c Vaux-sur-Mer
- d Saint-Georges-de-Didonne
- e Meschers-sur-Gironde
- f Arces-sur-Gironde
- g Talmont-sur-Gironde
- h Barzan
- i Chenac-Saint-Seurin-d'Uzet
- j Mortagne-sur-Gironde
- k Floirac
- l Saint-Romain-sur-Gironde
- m Saint-Fort-sur-Gironde
- n Saint-Dizant-du-Gua
- o Saint-Thomas-de-Conac
- p Saint-Sorlin-de-Conac



État d'avancement de l'inventaire du patrimoine culturel de la Communauté de communes des Vals de Saintonge



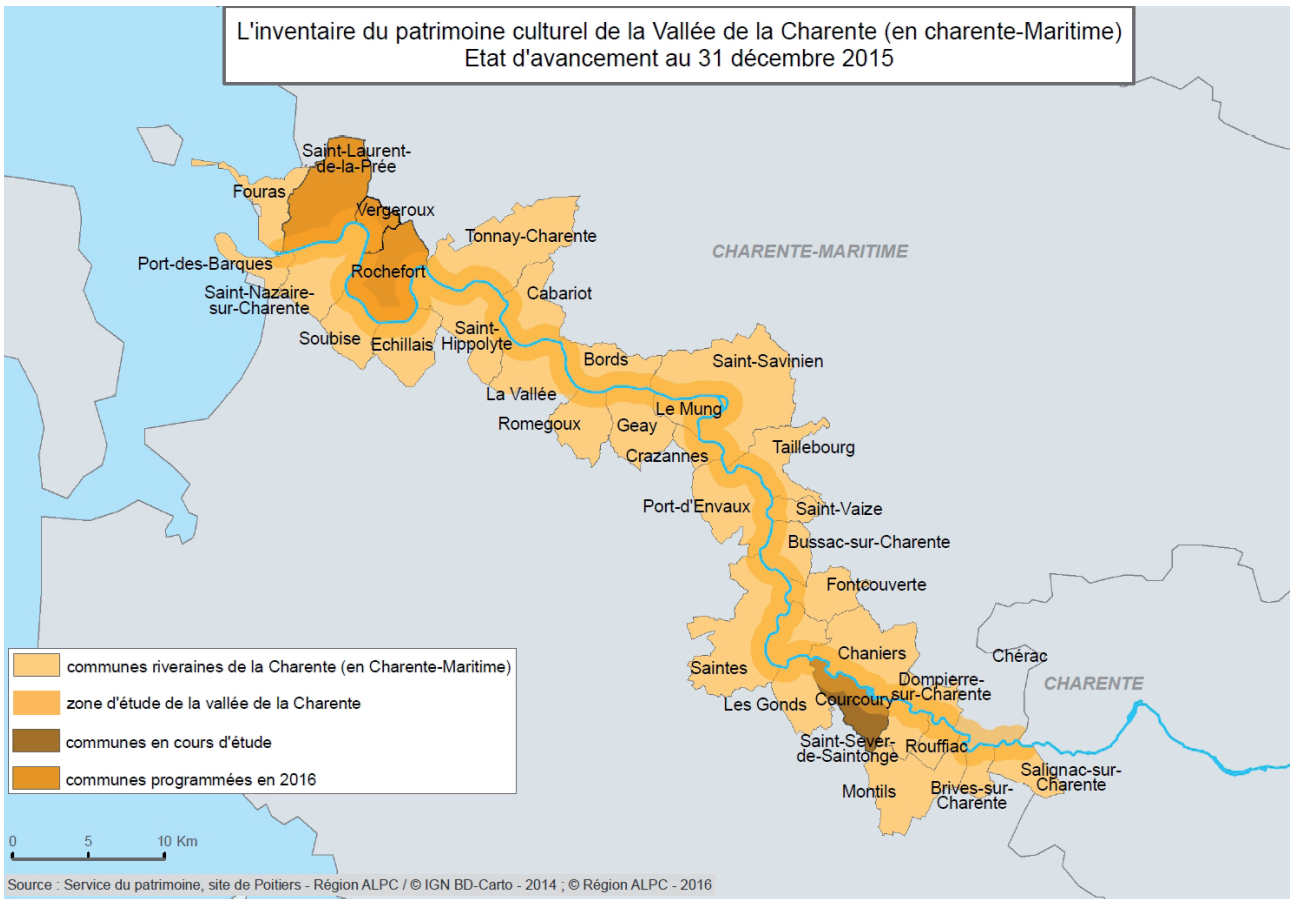




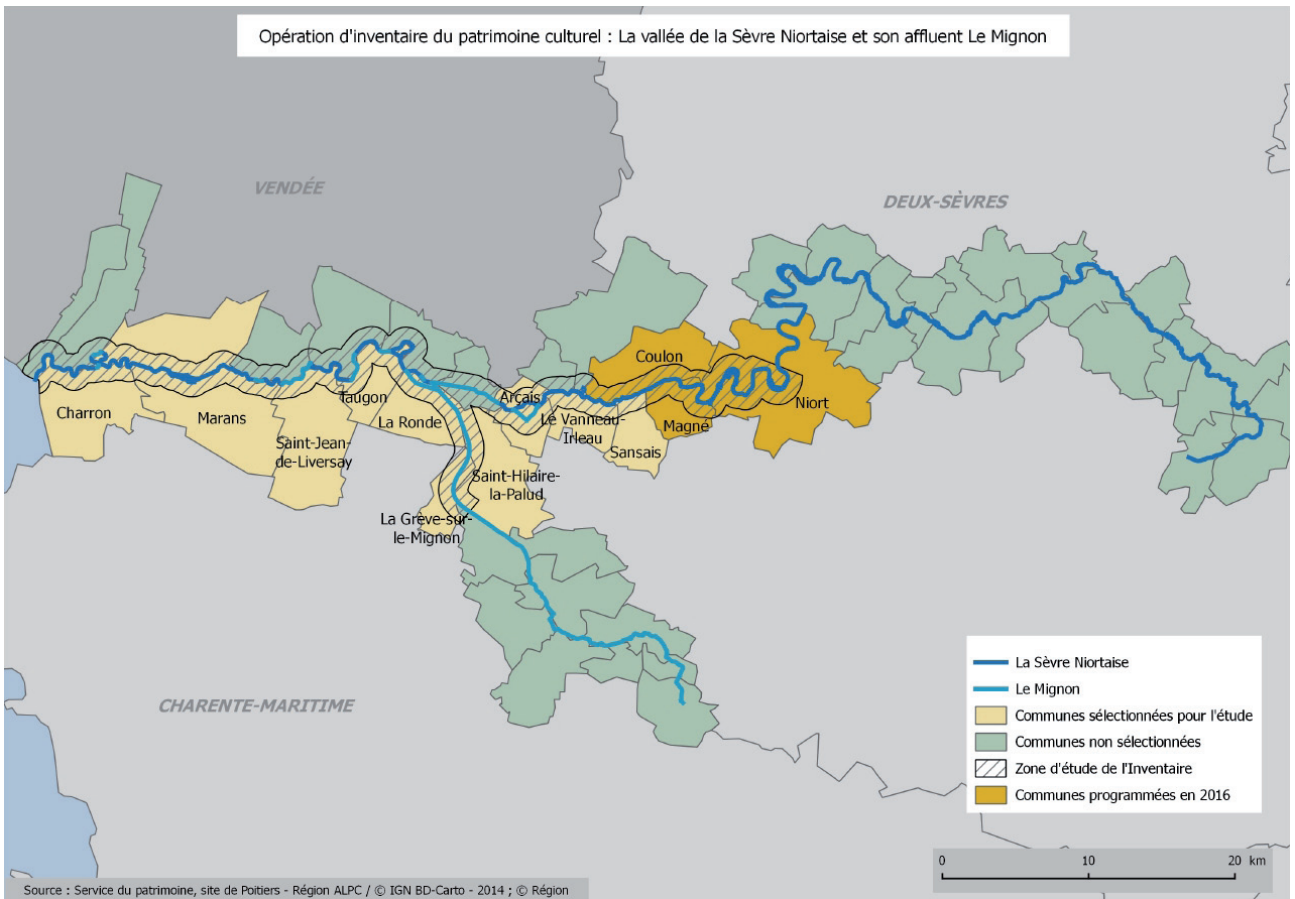
Source : Région Poitou-Charentes, Service du patrimoine (<http://inventaire.poitou-charentes.fr>), 2015



L'inventaire du patrimoine culturel de la Vallée de la Charente (en Charente-Maritime)  
Etat d'avancement au 31 décembre 2015

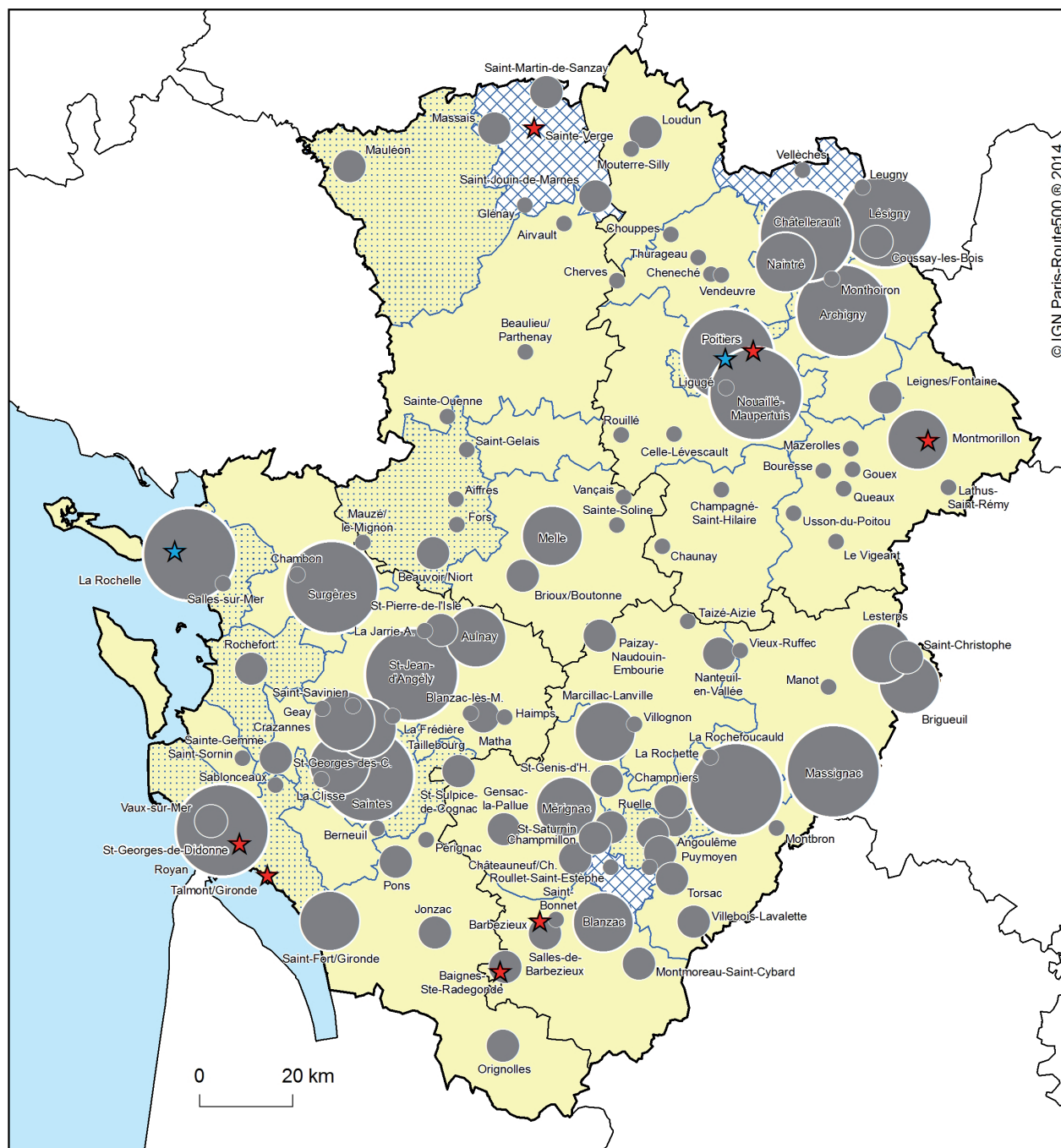


Opération d'inventaire du patrimoine culturel : La vallée de la Sèvre Niortaise et son affluent Le Mignon

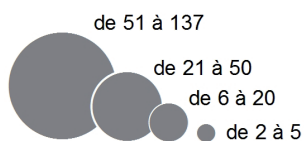


# REGION AQUITAINE LIMOUSIN POITOU-CHARENTES, site de Poitiers

## Répartition des actions de médiation du service du patrimoine (2015)



### Expositions itinérantes (nombre de jours de présentation)



### Interventions

- ★ Conférences
- ★ Interventions Universités/Lycées

### Territoires

- Communauté d'agglomération
- Pays
- hors territoire

Source : Service du Patrimoine (février 2016)

© Région ALPC - 02/2016