

RHÔNE-ALPES



INVENTAIRE GÉNÉRAL DU PATRIMOINE CULTUREL – RAPPORT ANNUEL 2015

Pôle vivre ensemble – Direction de la culture
Service de l'Inventaire général du patrimoine culturel
1, esplanade François Mitterrand – CS 20033 – 69269 Lyon cedex 02

Responsable du service : Philippe Vergain – Tél. 04 26 73 57 39



A – CONTEXTE ET POINTS FORTS DE L'ANNÉE 2015

ÉLÉMENTS DE SYNTHÈSE POUR L'ANNÉE EN COURS AVEC RÉTROSPECTION 2010

En région Rhône-Alpes vingt personnes concourent à ces missions dont 12 sont placées sous l'autorité directe du conservateur régional au sein de la Direction de la Culture dans le Pôle Vivre Ensemble (1 assistante, 7 chercheurs, 2 photographes, 1 dessinateur-cartographe et 1 gestionnaire de base de données chargées de valorisations). Ils interviennent dans le cadre d'équipes mixtes associant chercheurs historiens, photographes, cartographe, dessinateur et gestionnaire de bases de données. Sept collaborateurs dépendent d'autres collectivités territoriales et EPCI dans le cadre de conventions spécifiques (Ville d'Aix-les-Bains : 3 ; Assemblée des Pays de Savoie : 2 ; PNR des Bauges : 1 et PNR des Baronnies Provençales : 1).

La documentation est rattachée à la Direction des Moyens Généraux DMG (1 documentaliste).

Le budget qui était de 300 000 euros en 2009 avoisine en 2015 250 000 euros, mais il est désormais partagé entre trois Directions impliquées (DC : 100 000 ; DIL : 75 000 ; DTMP : 55 000 et 14 000).

L'année 2010 qui avait vu le précédent changement d'Assemblée régionale nous servira de point de repère pour cet état des lieux en 2015, dernière année d'existence de la Région Rhône-Alpes. En 2010, le SRI poursuivait les inventaires entrepris avec les autres collectivités territoriales dans le cadre d'opérations topographiques. Certains de ces terrains sont toujours actifs ainsi :

- Avec la ville de Lyon (convention 2009-2015 avec avenant jusqu'à 2018 mais les deux chercheurs recrutés par la Ville ont désormais intégré le Conseil Régional),
- la ville d'Aix-les-Bains (convention 2009-2011 renouvelée en 2012 puis en 2015 avec un projet de publication dans la collection des « Cahiers du patrimoine » : « Aix-les-Bains, carrefour de villégiatures ») attendu en 2018.
- le canton de Montbrison (Loire) qui a été l'objet d'un inventaire topographique qui n'a été finalisé qu'en cette année 2015.

Une collaboration avec l'École Nationale Supérieure d'Architecture de Grenoble initiée en 2010 a abouti à la publication d'un Inventaire des stations de sport d'hiver en 2011 et accompagnée d'une exposition sur le Plateau « La neige et l'architecte ». Cette exposition sera présentée à la Chapelle d'Abondance fin 2015 et courant 2016. La collaboration actuelle porte sur un Inventaire des refuges de montagne de la région pour une publication attendue en 2017 avec une exposition au Musée Dauphinois (convention tripartite en cours rédaction)...

En 2010 de nouveaux programmes étaient initiés dans le cadre de la décentralisation de la mission d'Inventaire général et de son installation à la Région depuis 2007. Ils sont eux aussi toujours actifs :

- en collaboration avec le Pôle Enseignement, un inventaire des Lycées publics de la région a été mis en place. D'abord avec valeur de test en 2010-2011, il a porté sur 4 établissements et été confié à un prestataire extérieur. En 2015 la seconde phase de cet inventaire étendu pour 2013-2015 à 8 établissements a été réalisée par le même prestataire. Il est en cours de restitution aux établissements eux-mêmes. Un bilan de cette opération et la faisabilité de son extension à la nouvelle Région sera un des

enjeux de l'année 2016 en incluant outre les architectures et les collections mobilières une étude spécifique des œuvres de création du 1% et de la Commande publique (CCST en cours de rédaction)...

- en partenariat avec l'Assemblée des Pays de Savoie (qui comprend les départements de Savoie et Haute-Savoie), un inventaire thématique du patrimoine hydraulique de ces territoires a été mis en place en s'appuyant sur le recrutement de chercheurs qui sont encadrés par le SRI et alimentent la base de données régionales. La convention initiale 2009-2010 a été renouvelée...
- en collaboration avec la DTMP, un inventaire du patrimoine bâti du Parc Naturel Régional des Bauges a été lancé le 25 janvier 2010. Il repose sur le recrutement d'un chargé de mission, chercheur dédié à cet inventaire et à la valorisation des résultats. Ce partenariat a été renouvelé depuis et a vu cet automne la CDIation de ce chercheur au sein du PNR. Une nouvelle collaboration est initiée cette année sur un PNR commun avec la Région PACA, celui des Baronnies provençales qui conforte la présence de la Région dans les territoires ruraux de projets et notre collaboration inter directions.

Parallèlement l'accent a été mis sur la valorisation des résultats et leur transmission au plus large public grâce à des *media* complémentaires :

- centre de documentation au sein du Conseil Régional avec une publication numérique en ligne « Les Carnets de l'Inventaire », ouverte aux travaux d'Inventaire général en Auvergne et en Rhône-Alpes,
- mise en ligne des données produites dans le dossier électronique « GERTRUDE » dont la dernière version 1.4 sera installée en mode production fin 2015- début 2016,
- création d'applications « Smartphones » pour des données diffusables (patrimoine industriel, franchissement du Rhône...) qui prendront sens avec la valorisation numérique du patrimoine sur la VIA RHONA (coopération avec la Cité du DESIGN de Saint-Etienne),
- Journées Européennes du Patrimoine avec implication collective des agents du SRI selon le thème retenu mais avec une présentation dynamique et renouvelée des missions du SRI au sein de la DC tant au Siège que sur les terrains d'opérations,
- marchés de stockage et de diffusion des ouvrages publiés avec un éditeur Lieux-Dits qui est en cours de renouvellement en distinguant les deux aspects,
- formations (étudiants des Master 2 de Lyon, Saint-Etienne ou Grenoble ; formations au CNFPT ou à l'INP, accueil de stagiaires, co-animation de stages DGP et INP etc.).

Le projet majeur en ce domaine pour les années 2016-2020 sera celui de la Photo-CartoThèque commune de la future Région qui s'appuiera sur le centre de documentation et sur le plan de numérisation avec notamment les données concernant le vitrail (indexation confortée par une vacance du ministère de la Culture via l'INHA durant 3 mois en 2016). L'année 2015 qui devait voir ce projet aboutir a été mise à profit compte tenu des contraintes pesant sur la DSI pour travailler avec le SRI Auvergne, examiner les projets des autres Régions en cette matière et établir notre cahier des charges commun (décembre 2015).

PERSPECTIVES 2016 (SOUS RÉSERVE DE LA VALIDATION PAR LA NOUVELLE ASSEMBLÉE)

Les projets de publications des résultats de ces opérations seront des jalons des années à venir :

- 2016 et 2017 exposition puis « Images du patrimoine » : Les « héritages » de l'Industrie, patrimoines du XXI^e siècle avec l'Auvergne...
- 2017 : Les « refuges de montagne » en collaboration avec l'ENSA de Grenoble et le Musée dauphinois (Département de l'Isère) pour publication et exposition
- 2018 : « Aix-les-Bains, Carrefour de villégiatures » dans la collection des « Cahiers du patrimoine » à la suite des expositions locales de 2014 (Hôpitaux militaires), de 2015 (« Bords de lac ») et de celle de 2016 qui sera consacrée à la station de ski du Revard (concernant à la fois la ville d'Aix-les-Bains et le PNR des Bauges).

Pour mener à bien ces missions, la nouvelle Région devra :

- choisir une stratégie en matière de gestion et diffusion de la documentation avec notamment un site Internet dédié (en lien avec la Photo-Cartotheque),
- conforter la valorisation des résultats par le recrutement d'un médiateur du patrimoine en prenant appui sur les services éducatifs existant (Auvergne),
- renforcer les équipes en photographes au-delà des compléments ponctuels par prestations extérieures (apprenti et accueil d'un fonctionnaire avec handicap),
- valoriser la capacité d'expertise du SRI en matière de connaissance et valorisation des territoires notamment dans le cadre du plan Montagne 2040 et de l'émergence des Métropoles (conventions avec les LABEX : ITEM de Grenoble et IMU de Lyon...).

L'année 2015 a vu le départ à la retraite en avril de Françoise Lapeyre-Uzu et la prise de fonction de Philippe Vergain à compter du 4 mai 2015. Une grande partie de la fin de l'année a été consacrée à la préparation de l'Union « Auvergne-Rhône-Alpes » ce qui a fortement impliqué les deux équipes.

Voici le compte rendu qui en a été fait devant les collègues de l'ACRI* en décembre 2015 :

UNION AUVERGNE - RHÔNE-ALPES

Le travail d'état des lieux a été engagé depuis plus d'un an avec des réunions de binômes et des groupes de travail. Il existait un débat sur le positionnement au niveau des Directions (entre « Aménagement du territoire et Transports » en Auvergne et « Culture » ici). Les deux SRI se sont vus en totalité deux fois depuis mai 2015 et la dernière réunion commune en juin 2015 a abordé différentes thématiques pour voir quelles sont les approches communes (villes, thermalisme, lycées, réseaux) et permettre la mise en place d'ateliers sur une plate-forme collaborative pour mieux comprendre comment chacun travaille. Se pose encore la question de la gestion des subventions du Patrimoine qui est traitée par d'autres services dans les deux régions actuelles.


Philippe Vergain a été nommé référent Inventaire au sein de la Direction de la culture et sa directrice cheffe de fil jusqu'au 1^{er} décembre 2015 qui a vu la remise d'une fiche état d'urgence qui liste les urgences au 1^{er} janvier 2016 et celles prévues dans le courant de l'année 2016. 18 pilotes accompagneront le nouvel exécutif jusqu'en juin 2016 pour mettre en œuvre les urgences pointées.

Delphine Renault et Bénédicte Renaud sont venues présenter la méthodologie du « projet de service » Auvergne au SRI Rhône-Alpes (un projet de service par mandature de 5 ans remis au VP lors de sa prise de fonction qui n'existe qu'en Auvergne mais qui intéresse sur le principe l'équipe Rhône-Alpes).

Enfin le Projet d'exposition sur les reconversions des héritages et du patrimoine industriel mis en œuvre par SRI Rhône-Alpes associe désormais l'Auvergne et donnera lieu à une exposition et à une publication communes en 2016-17.

373

A.2 LES OPÉRATIONS

Intitulé de l'opération	INVENTAIRE ARCHITECTURAL ET URBAIN DE LA COMMUNE D'AIX-LES-BAINS
Département(s) de l'opération	Savoie (73)
Nature de l'opération	Inv. topo
Année de début de l'opération	2003
Année prévue de fin de l'opération	2018
Prise en compte de l'architecture	Oui
Prise en compte des objets mobiliers	non
Mode opératoire de l'opération	partenariat
Existence d'une convention	Oui
Volet financier de la convention	Oui pour les conventions signées depuis 2003 et jusqu'en 2015 : 10 000 euros versés annuellement par la Région à la Ville pour la réalisation d'une opération de valorisation Non pour la nouvelle convention 2015-2018
Intitulés détaillés des partenaires en précisant le maître d'œuvre principal	Ville d'Aix-les-Bains
Nom du responsable de l'opération au sein du SRI	Elsa Belle
Valorisation prévue	Publication (type à définir : Beau Livre, Cahier du patrimoine ?) sur le thème de la villégiature et des liens entre thermalisme (Aix), sports d'hiver (Revard) et bords de lac (lac du Bourget) 

INVENTAIRE ARCHITECTURAL ET URBAIN DE LA COMMUNE D'AIX-LES-BAINS	
Valorisation prévue	Publication (type à définir : Beau Livre, Cahier du patrimoine ?) sur le thème de la villégiature et des liens entre thermalisme (Aix), sports d'hiver (Revard) et bords de lac (lac du Bourget)
Bilan 2015	- Achèvement des objectifs fixés par la convention 2012-2015 : étude systématique de 3 quartiers du centre urbain (2003-2012) et étude sélective de bâtiments pré-repérés pour leur intérêt au regard de l'histoire de la ville ou du thème de la villégiature (2012-2015). - Recherches sur l'aménagement et l'urbanisation des bords aixois du lac du Bourget dans la perspective de la publication et pour la réalisation d'une exposition et d'un catalogue en 2015 : « Aix côté lac. L'aménagement et l'urbanisation des bords du lac : utopies et réalités ». Remise en forme de la documentation accumulée et travail de terrain complémentaire pour formaliser des dossiers d'inventaire.
Objectifs 2016	- Recherches et enquête de terrain sur la station climatique puis de sports d'hiver du Revard pour alimenter le contenu de la publication. Valorisation prévue dès 2016 sous forme d'une exposition et d'un catalogue (démarche analogue à celle mise en œuvre pour les bords du lac). - Achèvement de l'enquête d'inventaire en travaillant sur le cimetière et sur le golf.
Nombre cumulé de dossiers ouverts au 31.12.2015	1 267 dossiers
Nombre cumulé de dossiers en ligne sur le portail de diffusion régional au 31.12.2015	1 264 dossiers

INVENTAIRE PATRIMOINE HYDRAULIQUE - APS 73-74	
Intitulé de l'opération	SAVOIE et HAUTE-SAVOIE
Département(s) de l'opération	SAVOIE et HAUTE-SAVOIE
Nature de l'opération	inv. thématique
Année de début de l'opération	2010
Année prévue de fin de l'opération	2017
Prise en compte de l'architecture	Oui
Prise en compte des objets mobiliers	non
Mode opératoire de l'opération	prestation
Existence d'une convention	Oui
Volet financier de la convention	non
Intitulés détaillés des partenaires en précisant le maître d'œuvre principal	Assemblée des Pays de Savoie (incluant les 2 départements 73 et 74)
Nom du responsable de l'opération au sein du SRI	Nadine Halitim-Dubois
Nom du chargé de l'opération si différent	2 chercheurs Clara Bérelle pour la Savoie et Samir Mahfoudi pour la Haute-Savoie
Valorisation prévue	Publication sur la commune de Chedde APS 74. Sortie ouvrage en septembre 2015
Bilan 2015	terrain APS 73 : 60 dossiers ouverts (publiés novembre 2015) Terrain photo Terrain APS 74 : 60 dossiers terrain (non publiés) Revue Patrimoine des Savoies – article commun aux 2 départements
Objectifs 2016	APS 73 et 74 : poursuite du repérage et saisie des dossiers poursuite de la documentation publication des dossiers 2015
Nombre cumulé de dossiers ouverts au 31.12.2015	70 (APS 73-74)
Nombre cumulé de dossiers en ligne sur le portail de diffusion régional au 31.12.2015	697 (APS 73-74)

INVENTAIRE DU PATRIMOINE INDUSTRIEL RA-HORS LYON	
Intitulé de l'opération	Indre-et-Loire, Loir-et-Cher, Loiret
Département(s) de l'opération	Indre-et-Loire, Loir-et-Cher, Loiret
Nature de l'opération	inv. thématique
Année de début de l'opération	2014
Année prévue de fin de l'opération	2015
Prise en compte de l'architecture	Oui



	INVENTAIRE DU PATRIMOINE INDUSTRIEL RA-HORS LYON
Prise en compte des objets mobiliers	non
Mode opératoire de l'opération	Interne
Existence d'une convention	non
Nom du responsable de l'opération au sein du SRI	Nadine Halitim-Dubois
Valorisation prévue	Publication sur la réutilisation des friches industrielles dans la région Rhône-Alpes-Auvergne (Images du patrimoine) avec une exposition photo sur le plateau de l'Hôtel de Région.
Bilan 2015	Opérations d'urgence : 6 centrales de la vallée de la Romanche Terrain photo Ouverture des dossiers Exposition photographique dans 8 gares de la Région RA (thématique Patrimoine industriel).
Objectifs 2016	Exposition sur le plateau de la Région sur l'héritage de l'industrie en Auvergne/Rhône-Alpes. poursuite du repérage et saisie des dossiers poursuite de la documentation campagne photographiques (suite)
Nombre cumulé de dossiers ouverts au 31.12.2015	356 (en incluant la base Vienne)
Nombre cumulé de dossiers en ligne sur le portail de diffusion régional au 31.12.2015	351 (en incluant la base Vienne)

	INVENTAIRE DES LYCEES PUBLICS DE LA RÉGION RHÔNE-ALPES
Intitulé de l'opération	
Nature de l'opération	inv. thématique
Année de début de l'opération	2009
Année prévue de fin de l'opération	2015
Prise en compte de l'architecture	Oui
Prise en compte des objets mobiliers	Oui
Mode opératoire de l'opération	prestation
Existence d'une convention	non
Nom du responsable de l'opération au sein du SRI	Catherine Guégan
Valorisation prévue	restitution dans les établissements sous diverses formes : conférences, tables-rondes, expositions
Bilan 2015	4 établissements étudiés dans le cadre de l'opération externalisée 3 opérations d'urgence réalisées par le service : Lycée agricole de Cibeins, Misérieux (01), Lycée Paul Painlevé, Oyonnax (01), Lycée Emmanuel Mounier, Grenoble (38)
Objectifs 2016	Rédaction d'un CCST pour la poursuite de l'inventaire ; définition des objectifs et des modes de réalisation à voir avec la Région Auvergne. Poursuite des opérations d'urgence Réalisation de l'inventaire des œuvres réalisées au titre du 1% artistique (opération externalisée)
Nombre cumulé de dossiers ouverts au 31.12.2015	60 architecture ; 604 objets
Nombre cumulé de dossiers en ligne sur le portail de diffusion régional au 31.12.2015	54 architecture ; 675 objets

	INVENTAIRE DE LA VILLE DE LYON
Intitulé de l'opération	
Département(s) de l'opération	Rhône
Nbre de communes concernées	1
Nature de l'opération	Inv. topo
Année de début de l'opération	1998
Année prévue de fin de l'opération	2017
Prise en compte de l'architecture	Oui
Prise en compte des objets mobiliers	Oui (ponctuellement)

	INVENTAIRE DE LA VILLE DE LYON
Mode opératoire de l'opération	Interne
Existence d'une convention	Oui
Volet financier de la convention	Non
Intitulés détaillés des partenaires en précisant le maître d'œuvre principal	Ville de Lyon
Valorisation prévue	Publication papier (nom de la collection) et / ou électronique / autre (préciser)
Bilan 2015	Opérations d'urgence : lycée Ampère (2 ^e) : achèvement de l'étude ; immeuble Grand Hammam de Lyon (2 ^e) Secteur Guillotière : synthèse en cours Secteur Marseille-Saint-André : repérage du bâti urbain (quai Claude-Bernard, rue Cavenne) Mise à jour de dossiers anciens : hôpital Edouard-Herriot Patrimoine industriel 95 dossiers : Lyon dont « secteur Fabrique » 4 ^e arrondissement (conférence aux AMLyon)
Objectifs 2016	Secteur Marseille-Saint-André : poursuite du repérage du bâti urbain Secteur Jacobins : poursuite de la documentation Secteur Guillotière : achèvement de l'étude Patrimoine industriel : synthèse secteur Fabrique 4 ^e arrondissement Réflexion sur la valorisation des secteurs étudiés, conjointement avec la Ville de Lyon
Nombre cumulé de dossiers ouverts au 31.12.2015	2 995 architecture ; 580 objets
Nombre cumulé de dossiers en ligne sur le portail de diffusion régional au 31.12.2015	2 791 architecture ; 560 objets (chiffre 2015)

Intitulé de l'opération	CANTON DE MONTBRISON
Département(s) de l'opération	Loire
Nbre de communes concernées	20 (19 après fusion des communes de Moingt et Montbrison)
Nature de l'opération	Inv. topo
Année de début de l'opération	2004
Année prévue de fin de l'opération	2016
Prise en compte de l'architecture	Oui
Prise en compte des objets mobiliers	Oui
Mode opératoire de l'opération	Interne
Existence d'une convention	Oui
Volet financier de la convention	non
Intitulés détaillés des partenaires en précisant le maître d'œuvre principal	Conseil général de la Loire
Nom du responsable de l'opération au sein du SRI	Caroline Guibaud / Simone Hartmann-Nussbaum / Geneviève Jourdan Thierry Monnet
Valorisation prévue	(Images du Patrimoine) réalisée en 2008
Bilan 2015	Finalisation de la rédaction de 33 dossiers de la ville de Montbrison par un stagiaire (18 dossiers publiés) Finalisation (mise en ligne) de la dernière commune (L'Hôpital-le-Grand, 47 dossiers publiés)
Objectifs 2016	Achèvement des dossiers collectifs : Loges de vigne et cuvages ; Moulins. Versement des dossiers sur les bases nationales du ministère ?
Nombre cumulé de dossiers ouverts au 31.12.2015	3 012 dossiers
Nombre cumulé de dossiers en ligne sur le portail de diffusion régional au 31.12.2015	2 984 dossiers

Intitulé de l'opération	INVENTAIRE DU PATRIMOINE BÂTI DU PNR DES BAUGES : CŒUR DES BAUGES
Département(s) de l'opération	Savoie (73)
Nbre de communes concernées	14
Nature de l'opération	Inv. topo



	INVENTAIRE DU PATRIMOINE BÂTI DU PNR DES BAUGES : CŒUR DES BAUGES
Année de début de l'opération	2014
Année prévue de fin de l'opération	2016
Prise en compte de l'architecture	Oui
Prise en compte des objets mobiliers	non
Mode opératoire de l'opération	partenariat
Existence d'une convention	Oui
Volet financier de la convention	Oui
Intitulés détaillés des partenaires en précisant le maître d'œuvre principal	Syndicat mixte du Parc naturel régional du Massif des Bauges
Nom du responsable de l'opération au sein du SRI	Caroline Guibaud, Thierry Monnet
Nom du chargé de l'opération si différent	Jérôme Daviet
Bilan 2015	Terrain réalisé sur Bellecombe et commencé sur Lescheraines
Objectifs 2016	Terminer l'enquête de terrain sur la moitié des communes du secteur d'étude
Nombre cumulé de dossiers ouverts au 31.12.2015	7
Nombre cumulé de dossiers en ligne sur le portail de diffusion régional au 31.12.2015	7

Intitulé de l'opération	INVENTAIRE DU PATRIMOINE BÂTI DU PNR DES BAUGES : HAUTS DE L'ALBANAIS
Département(s) de l'opération	Savoie (73), Haute-Savoie (74)
Nbre de communes concernées	14
Nature de l'opération	Inv. topo
Année de début de l'opération	2013
Année prévue de fin de l'opération	2017
Prise en compte de l'architecture	Oui
Prise en compte des objets mobiliers	Oui
Mode opératoire de l'opération	partenariat
Existence d'une convention	Oui
Volet financier de la convention	Oui
Intitulés détaillés des partenaires en précisant le maître d'œuvre principal	Syndicat mixte du Parc naturel régional du Massif des Bauges
Nom du responsable de l'opération au sein du SRI	Caroline Guibaud, Thierry Monnet
Valorisation prévue	Publication papier (nom de la collection) et / ou électronique / autre (préciser)
Bilan 2015	Enquête de terrain achevée : Pugny-Châtenod, Epersy, Saint-Ours, Cusy, Gruffy (en cours) ; alpages de Bange. Mise en forme : 105 dossiers (Saint-Offenge-dessous, Montcel)
Objectifs 2016	Enquête de terrain : achèvement de la partie Haute-Savoie : Gruffy, Chainaz-les-Frasses, Héry-sur-Alby, Mûres, Viuz-la-Chiesaz, Quintal. Alpages de la montage de l'Arclusaz et du Margérian. Mise en forme des dossiers : communes de Montcel, Trévignin, Pugny-Châtenod.
Nombre cumulé de dossiers ouverts au 31.12.2015	188
Nombre cumulé de dossiers en ligne sur le portail de diffusion régional au 31.12.2015	

Intitulé de l'opération	INVENTAIRE DU PATRIMOINE BÂTI DU PNR DES BAUGES : PAYS DE FAVERGES ET DU LAUDON
Département(s) de l'opération	Haute-Savoie (74)
Nbre de communes concernées	13
Nature de l'opération	Inv. topo
Année de début de l'opération	2010
Année prévue de fin de l'opération	2015
Prise en compte de l'architecture	Oui

	INVENTAIRE DU PATRIMOINE BÂTI DU PNR DES BAUGES : PAYS DE FAVERGES ET DU LAUDON
Prise en compte des objets mobiliers	non
Mode opératoire de l'opération	partenariat
Existence d'une convention	Oui
Volet financier de la convention	Oui
Intitulés détaillés des partenaires en précisant le maître d'œuvre principal	Syndicat mixte du Parc naturel régional du Massif des Bauges
Nom du responsable de l'opération au sein du SRI	Caroline Guibaud, Thierry Monnet
Nom du chargé de l'opération si différent	Jérôme Daviet
Valorisation prévue	Publication papier (nom de la collection) et / ou électronique / autre (préciser)
Bilan 2015	Mise en forme de 52 dossiers
Objectifs 2016	Terminer la mise en forme des dossiers.
Nombre cumulé de dossiers ouverts au 31.12.2015	558
Nombre cumulé de dossiers en ligne sur le portail de diffusion régional au 31.12.2015	480

Intitulé de l'opération	INVENTAIRE DU PATRIMOINE BÂTI DU PNR DES BAUGES : HAUTE COMBE DE SAVOIE
Département(s) de l'opération	Savoie (73)
Nbre de communes concernées	6
Nature de l'opération	Inv. topo
Année de début de l'opération	2014
Année prévue de fin de l'opération	2016
Prise en compte de l'architecture	Oui
Prise en compte des objets mobiliers	non
Mode opératoire de l'opération	partenariat
Existence d'une convention	Oui
Volet financier de la convention	Oui
Intitulés détaillés des partenaires en précisant le maître d'œuvre principal	Syndicat mixte du Parc naturel régional du Massif des Bauges
Nom du responsable de l'opération au sein du SRI	Caroline Guibaud, Thierry Monnet
Nom du chargé de l'opération si différent	Chercheur partenaire : Jérôme Daviet
Valorisation prévue	Publication papier (nom de la collection) et / ou électronique / autre (préciser)
Bilan 2015	Enquête de terrain achevée : commune de Marthod ; commencée pour Thénésol et Allondaz
Objectifs 2016	Secteur en attente pour le moment
Nombre cumulé de dossiers ouverts au 31.12.2015	5
Nombre cumulé de dossiers en ligne sur le portail de diffusion régional au 31.12.2015	3

Intitulé de l'opération	PROJET PHOTOOTHÈQUE
Objectifs et /ou problématique scientifique de l'opération	Mise en place d'une photothèque en lien avec l'application Gertrude pour valoriser le fond iconographique du service : environ 140 000 images Région Rhône-Alpes + le fond iconographique de la Région Auvergne.
Année de début de l'opération	2013
Année prévue de fin de l'opération	2016/17
Mode opératoire de l'opération	Interne pour le choix et l'administration de la solution, externalisation de la solution informatique
Existence d'une convention	non
Nom du responsable de l'opération au sein du SRI	Juliana Pech



	PROJET PHOTOTHÈQUE
Bilan 2015	Réflexion sur nos besoins en lien avec la Région Auvergne pour déboucher en 2016 à une solution commune
Objectifs 2016	Choisir la solution et l'adapter à nos besoins et à notre contexte dans le cadre de l'union des Régions Auvergne et Rhône-Alpes

Intitulé de l'opération	PLAN DE NUMÉRISATION SUR 3 ANS (3 LOTS)
Objectifs et /ou problématique scientifique de l'opération	Numérisation de phototypes argentiques et de dossiers papiers
Année de début de l'opération	2012
Année prévue de fin de l'opération	Fin 2015/début 2016 puis ensuite lancement d'un nouveau plan de numérisation
Mode opératoire de l'opération	Interne pour le pilotage, externalisation de la prestation
Existence d'une convention	non
Nom du responsable de l'opération au sein du SRI	Juliana Pech
Bilan 2015	Poursuite du plan de numérisation – troisième lot sur 3 lots avec 13 000 phototypes sélectionnés, bon de commande à la société, lancement du projet et mise en œuvre fin 2015 début 2016.
Objectifs 2016	Terminer ce plan de numérisation avec finalisation du lot n° 3 sur 3 lots au total.

B – MOYENS HUMAINS ET COLLABORATIONS POUR L'ANNÉE 2015

PERSONNELS DU SRI		
Cadre d'emploi	ETP	Métier ou fonction exercé
Conservateur général du pat	1	Chef de service
Conservateur général du pat	1	Chef de service
Conservateur en chef (ville de Paris)	0,8	chercheur
Conservateur territorial du patrimoine	0,8	chercheur
Conservateur en chef du pat	1	chercheur
Attaché de conservation	1	chercheur
Attaché territorial	1	documentaliste
Ingénieur principal territorial	1	photographe
Rédacteur	1	photographe
Technicien principal territorial	1	Dessinateur – CAO - DAO
Adjoint administratif principal	1	assistante
Chargé d'études (CDI)	0,8	chercheur
Chargé d'études (CDI)	1	chercheur
Directrice territoriale	1	Informatique documentaire
Stagiaire (4 mois)		Patrimoine industriel Lyon (1 ^{er} et 4 ^e arrondissements)
Stagiaire (4 mois)		Canton de Montbrison et PNR Massif des Bauges
Stagiaire INP (6 mois)		Aspects scientifiques et administratifs du métier de conservateur
PERSONNELS HORS SRI ASSOCIÉS DANS LE CADRE DE PARTENARIATS		
Attaché de conservation Ville d'Aix-les-Bains	0,5	chercheur
Assistant de conservation du patrimoine Aix-les-Bains	1	chercheur
Ville d'Aix-les-Bains (CDI)	1	photographe
PNR Bauges (CDD)	1	chercheur
CG Savoie (CDD)	1	chercheur
CG Haute-Savoie (CDD)	1	chercheur



C – RESSOURCES DOCUMENTAIRES POUR L'ANNÉE 2015

C.1 VERSEMENTS DANS LES SYSTÈMES DE DIFFUSION INTERNET AU COURS DE L'ANNÉE 2015

	PORTAIL RÉGIONAL DE DIFFUSION SUR INTERNET			PORTAIL NATIONAL DE DIFFUSION (CHIFFRES RENSEIGNÉS PAR LE MCC)		
	Nbre de dossier(s) archi	Nbre de dossier(s) objets	Nbre d'image(s)	Nbre de notice(s) Mérimée	Nbre de notice(s) Palissy	Nbre d'image(s) Mémoire
Mis en ligne en 2015		485				
Total en ligne au 31.12.2015	10 506	3 695		5 553	6 795	14 576

C.2 RESSOURCES MISES À DISPOSITION EN OPENDATA

Sans objet

C.3 BASES DE DONNÉES RÉGIONALES

Sans objet

C.4 IMAGES ET DOCUMENTS GRAPHIQUES

	NBRE DE PHOTOTYPES ARGENTIQUES IMMATRICULÉS	NBRE DE PHOTOTYPES ARGENTIQUES NUMÉRISÉS	NBRE DE PRISES DE VUE NUMÉRIQUES IMMATRICULÉES	NBRE DE DOCUMENTS GRAPHIQUES IMMATRICULÉS
Sur l'année 2015			1 183	33
Total cumulé au 31.12.2015 dans le fonds du SRI			62 735	7 564

D – VALORISATION ET FORMATION POUR L'ANNÉE 2015

D.1 PUBLICATIONS (OUVRAGES ET ARTICLES) IMPRIMÉES ET/OU ÉLECTRONIQUES, CONFÉRENCES, EXPOSITIONS, SITE(S) INTERNET,...

ARTICLES

4 Articles dématérialisés dans « **Les Carnets de l'Inventaire** » <http://inventaire-rra.hypotheses.org>

(publiés entre le 1^{er} janvier et le 31 octobre 2015).

- « Lycée de Tournon. Morts pour la Patrie » : Portrait d'Alfred-Mary Job, soldat de la Grande Guerre (Catherine GUEGAN, 16/01/2015)
- Quand les archives s'installent au couvent. La restructuration de l'ancien couvent des carmes déchaussés de Lyon (1911) (Magali DELAVENNE, 10/04/2015)
- Quelle protection pour le patrimoine architectural ? Quelques éléments juridiques et historiques (Julien GUILLOT, 21/07/2015)
- Tous à l'eau ! Aix-les-Bains côté lac. Baignades sur les rives aixoises du lac du Bourget, XIX^e – XX^e siècles (Elsa BELLE, 07/09/2015)

Autres articles :

- Reprise du texte concernant la prison Saint-Joseph publié dans « Prisons de Lyon, une histoire manifeste ». Lieux Dits, 2013, pour les actes d'un colloque d'Habitat et Humanisme, 2015 (V. Belle).
- Suite rédaction des actes du colloque Soufflot « Patrimoine et Santé » à Dijon et Mâcon organisé par le GHAMU et MOHICAN, 9 et 10 octobre 2013 : « Désaffectation et protection de l'hôtel-Dieu de Lyon. Pièce en 2 actes » (V. Belle).
- Paru en juillet : Belle, Véronique. « Les sources de la marbrerie funéraire : l'exemple lyonnais », Actes des journées d'étude « Les sources du funéraire », Université d'Avignon, 10-11 septembre 2013, 2015.
- Catalogue de l'exposition « Aix côté lac » : l'aménagement des bords du lac jusqu'à la fin du XX^e siècle. Aix-les-Bains. Belle Elsa et Lagrange Joël. Aix-les-Bains : Société d'Art et d'Histoire, 2015. (coll. Art et Mémoire, n° 85).
- Article pour la publication des actes du colloque « Bains – Patrimoine Touristique et Potentiel Historique » à Baden en Suisse : *Le thermalisme aixois. Aux sources du développement touristique du Revard et des bords du lac du Bourget XIX^e-XX^e siècles*.
- Article Sortie 21 : Passy, Direction Cheffe centre, dans « Culture 74 », ouvrage collectif, Conseil départemental de la Haute-Savoie,

- Mahfoudi S. (dir), Grenoble : les Deux Ponts, 2015, 96 p. (N. Halitim-Dubois).
- « Habiter l'usine ». in actes du colloque, ouvrage collectif, Conservation départementale de l'Ain, 2015 (à paraître) (N. Halitim-Dubois).
 - « La proximité du patrimoine technique et le processus de patrimonialisation » in le « tri des collections » pour la revue Coré (Laboratoire de recherche des Monuments historiques), déc. 2015 (N. Halitim-Dubois).
 - « Mission patrimoine hydraulique des Pays de Savoie – retour d'enquêtes » in « La rubrique des Patrimoines de Savoie » n° 34 – nov, déc. 2015 (N. Halitim-Dubois).

CONFÉRENCES

- Conclusion du colloque « Paysage industriel » à la Cité du Design de Saint-Etienne (N. Halitim-Dubois).
- Communication sur les applications smartphone « Ponts du Rhône » et « Patrimoine industriel de Lyon » au colloque Patrimoine rhônalpin : Tourisme et Patrimoine (N. Halitim-Dubois).

- Archives Municipales de Lyon : « L'urbanisation du plateau de la Croix-Rousse de la fin du XVIII^e siècle au XIX^e et au XX^e siècles, l'espace de la Fabrique : correspondance entre forme urbaine et modernité » (N. Halitim-Dubois).

EXPOSITIONS

- Exposition « Aix côté lac, de l'occupation à l'aménagement des bords du lac : utopies et réalités » présentée aux JEP 2015 à la Bibliothèque Municipale d'Aix-les-Bains - Belle Elsa.
- Préparation exposition Photos-Gares en Rhône-Alpes (choix des photos) – Nadine Halitim-Dubois.
- Préparation exposition « héritage industriel Auvergne Rhône-Alpes » prévue sur le Plateau de la Région RA en 2016
- Préparation exposition « Renaissance » au Musée des Beaux Arts de Lyon – Véronique Belle ; Magali Delavenne.

D.2 FORMATIONS DISPENSÉES PAR LES AGENTS DU SERVICE

NOM DU FORMATEUR	ORGANISME, NIVEAU ET INTITULÉ DE LA FORMATION	THÈME DE LA FORMATION	DURÉE DE LA FORMATION
Belle Elsa	Université Mendès France Grenoble	Présentation du travail de l'Inventaire général à des étudiants de Master I et II en histoire (journée en Maurienne – commune de Villarodin-Bourget)	1 jour
Belle Véronique	CEROR (Lyon 3)	« les études urbaines »	4 heures
	Musée Gadagne, DAAC Rectorat, Académie de Lyon : formation aux enseignants	« L'Hôtel-Dieu de Lyon. Les prisons Saint-Joseph et Saint-Paul »	1 journée
Delavenne Magali	Ecole nationale des Chartes	Accueil stagiaires	½ journée
Guibaud Caroline	Ecole nationale des Chartes	Présentation du métier de conservateur en service d'Inventaire	1 jour
	CEROR (Lyon 3)	Présentation du métier de conservateur en service d'Inventaire	4 heures
Halitim-Dubois Nadine	Ecole nationale supérieure d'architecture de Lyon	Présentation du travail de l'inventaire du patrimoine industriel et Suivi étudiants sur un inventaire participatif de Villeurbanne	8 heures
	Université Lyon 2	Suivi étudiants (2)	Environ 6 heures
	Université Lyon 2 – Sociologie Appliquée au Développement Local	Présentation des systèmes de patrimonialisation (+ ½ journée de terrain)	1 jour
Monnet Thierry	CICP de Viviers	Présentation de la méthodologie de l'Inventaire	1 jours
	CEROR (Lyon 3)	Présentation de la méthodologie de l'Inventaire	4 heures
	Université de Grenoble	Présentation de la méthodologie de l'Inventaire	4 heures
Pech Juliana	Université Lyon 3 master 2 Archéologie et Patrimoine Formation sur les métiers du patrimoine	Présentation du métier « responsable de l'informatique documentaire »	0,5 jour

D.3 DIFFUSION DOCUMENTAIRE

NB : ce rapport ayant été produit en novembre 2015, les chiffres qui y figurent ne portent que sur la période janvier-octobre de l'année.

ORGANISATION

Durant l'année 2015, le chargé de documentation « patrimoine culturel » du Service Veille & Documentation (SVD) a occupé les fonctions de responsable par intérim (janvier à mars) puis responsable adjoint de son service (mars à septembre). Le recrutement d'un agent contractuel sur ce poste (janvier à juin) a néanmoins permis de pallier cette absence temporaire et de limiter les désagréments quant à la fonction « documentation » du service de l'Inventaire.

MISSIONS

ACQUISITIONS D'OUVRAGES ; GESTION DES PÉRIODIQUES

On peut estimer le nombre d'ouvrages acquis au cours de l'année, sur le budget d'acquisition du SVD, à une douzaine environ (contre une vingtaine en 2014).

Comme les années précédentes et suite à des dons de diverses provenances (et notamment les autres services de l'Inventaire), une vingtaine d'ouvrages supplémentaires ont complété ces acquisitions.

Après une baisse du nombre de périodiques dans le cadre de la campagne d'abonnements de l'année passée (11 titres supprimés pour l'année 2015), celui-ci est resté stable au titre de l'année à venir : en 2016, le service bénéficiera de 13 abonnements, auxquels on peut ajouter les 5 titres mis à disposition par le SVD au centre de documentation et figurant à l'origine parmi les abonnements du SRI.

Comme pour les ouvrages, le service a reçu, en plus de ses abonnements et en provenance de diverses sources, une série de périodiques locaux (bulletins, brochures, lettres d'information, etc.) qui sont venus s'ajouter à sa collection.

Une opération de désherbage a été menée sur une partie des collections d'ouvrages ; ce travail n'ayant a priori jamais été fait auparavant, les collections étaient en partie vieillissantes, redondantes, et plus en adéquation avec les besoins du SRI ou la politique d'acquisition du SVD. Un désherbage identique reste à faire sur une autre partie des ouvrages, de même que sur la collection de périodiques.

ACCUEIL DU PUBLIC

Comme les années précédentes, l'accueil du public pour la consultation de dossiers ou ouvrages a été très ponctuel, puisque la très grande majorité des demandes adressées par téléphone ou courrier électronique ont été traitées à distance, sans consultation de documents sur place.

D.3.1 STATISTIQUES DE FRÉQUENTATION DES PORTAILS RÉGIONAUX DE DIFFUSION

LE PORTAIL GERTRUDE

105 759 personnes sont allées sur le site de diffusion de Gertrude dans la période du 01/01/2015 au 31/12/2015.

LES CARNETS DE L'INVENTAIRE

Le chargé de documentation a continué à coordonner la publication d'articles dans les « Carnets de l'Inventaire » (<http://inventaire-rra.hypotheses.org/>), mis en ligne en juillet 2011 sur la plateforme Hypothèses.org (<http://hypotheses.org/>) ; la plupart des chercheurs contributeurs maîtrisent désormais suffisamment l'outil pour que le SRI gère de manière autonome en grande partie l'administration de ce site.

La fréquence de publication a connu une baisse notable par rapport aux années précédentes : 4 articles ont été publiés en 2015, contre 9 en 2014 (voir la liste ci-dessous). Corollaire nécessaire, la fréquentation du site a accusé une baisse, après une hausse ininterrompue depuis l'ouverture des Carnets. Au cours de la période janvier-octobre, 24 222 visiteurs différents (30 856 en 2014) y ont effectué 57 623 visites (76 024 en 2014), soit en moyenne 2 422 visiteurs et 5 762 visites mensuels (contre environ 2 572 visiteurs et 6 335 visites par mois en 2014).

En 2015, le service de l'Inventaire a modifié la charte graphique de ses Carnets, suite à une évolution de la plate-forme Hypothèses.org, sans pour autant modifier les types de contenus proposés.

Les échanges et discussions avec les collègues de l'Inventaire de la Région Auvergne ont été l'occasion d'aborder les questions de l'avenir de ce site ou de la contribution de collègues auvergnats avant l'union des Régions – sans mise en œuvre jusqu'à présent.

D.3.2 BILAN DU CENTRE DE DOCUMENTATION DU PATRIMOINE

DEMANDES DE RENSEIGNEMENTS

Les profils des « demandeurs » sont restés les mêmes que les années précédentes : étudiants, chercheurs et universitaires, partenaires institutionnels, collectivités territoriales, responsables d'équipements culturels, sociétés savantes et associations locales, particuliers intéressés par le patrimoine en général ou par les opérations d'Inventaire menées dans leur commune en particulier, éditeurs nationaux et régionaux, etc.

46 demandes ont ainsi été traitées en 2015 (contre 61 au cours des 9 premiers mois de 2014) ; le nombre de ces demandes a donc diminué d'environ 25%.

Comme les années précédentes, le panel des réponses apportées a été large : communication d'extraits des dossiers d'Inventaire, indications bibliographiques, renvoi vers les bases nationales, les dossiers électroniques ou d'autres services et collectivités compétents, etc.

DEMANDES DE PHOTOGRAPHIES

Le fonds photographique du service a suscité comme chaque année des demandes émanant essentiellement de la part d'éditeurs ou d'organismes d'exposition (musées, collectivités, agences de communication), mais aussi de chercheurs, étudiants, etc.

57 demandes totalisant 393 photographies (y compris les reproductions et documents cartographiques) ont été traitées au cours de l'année 2015 (contre 58 demandes pour 243 photographies au cours des 9 premiers mois de 2014) ; le volume de demandes est donc resté stable.

La procédure mise en place en 2014 (rédaction quasi systématique d'un contrat de cession de droits, en plus de la déclaration à l'ADAGP), afin de sécuriser juridiquement les autorisations accordées par le SRI pour l'utilisation de ses photographies, a été maintenue en 2015.

Le projet de déploiement d'une photothèque, pour lequel un groupe de travail réunissant des membres du SRI, du SVD, de la DSI et de la DIRCOM avait été constitué (et des travaux déjà menés), a été repoussé à 2016. La question des éventuels changements dans le traitement des demandes de photographies, induits par l'arrivée d'un nouvel outil, se posera donc l'année prochaine, à l'échelle de la nouvelle Région Auvergne-Rhône-Alpes et selon le projet de service du futur SRI.

E - MISSIONS COMPLÉMENTAIRES POUR L'ANNÉE 2015

E.1 POLITIQUES ET DISPOSITIFS DE LA RÉGION (FRAM, FRAB, FRAC, PATRIMOINES PROTÉGÉS/NON PROTÉGÉS...) EXPERTISES, PARTENARIATS (PNR, FONDATION DU PATRIMOINE...), AUTRES COLLECTIVITÉS PUBLIQUES

- Participation à la Commission FRAM-FRAC
- Échanges avec la Fondation du Patrimoine

Philippe Vergain

- Contacts avec l'Auvergne en vue de l'union Rhône-Alpes/Auvergne prévue pour le 1^{er} janvier 2016.

Véronique Belle

- Ateliers du Patrimoine Lyon 2^e, 4^e et 5^e arrondissements
- Jury rhônalpin du patrimoine.

Elsa Belle

- Participation au groupe de travail « Aménagement du territoire » (2 journées) pour la préparation de l'union avec l'Auvergne.

- Participation aux III^{es} Rencontres du patrimoine alpin, à Chambéry (du 14 au 16/10/2015).

Magali Delavenne

- Ateliers du Patrimoine Lyon 1^{er} et 5^e arrondissements (24/02 ; 13/10 et 30/06)
- Union Auvergne-Rhône-Alpes : participation au projet d'administration nouvelle, réunions et secrétariat du groupe thématique culture (03/04 ; 12/05).

Catherine Guégan

- Ateliers du Patrimoine Lyon 2^e arrondissement
- Participation au groupe de travail « Culture, jeunesse, sport et santé » pour la préparation de l'union avec l'Auvergne.

Caroline Guibaud

- Réunions Comaint pour la mise en œuvre des évolutions du logiciel Gertrude. Test pilote de la V1.4 (en cours)
- Séminaire de l'APIG – journées de l'Inventaire à Amiens, les 9 et 10 octobre 2015.

Nadine Halitim-Dubois

- 2 CRPS.
- 8 Comités scientifiques musées.
- Ateliers du Patrimoine Lyon 1^{er}, 4^e et 5^e arrondissements.
- Service territorial de l'architecture et du patrimoine (STAP) : diagnostic de sites industriels en Région Rhône-Alpes.
- Union régionale des CAUE : Mise en place de l'observatoire Architecture XXI^e siècle.
- JEP 2015 : organisation et préparation de la journée à l'Hôtel de Région sur l'architecture XXI^e.





Thierry Monnet

- Participation à la Revue du territoire Ardèche, Isère, Savoie et Haute-Savoie
- Séminaire de l'APIG – journées de l'Inventaire à Amiens, les 9 et 10 octobre 2015
- Colloque à Pommiers (bilan intervention archéologique dans la Loire).

E.2 POLITIQUES DE L'ÉTAT

GROUPES DE TRAVAIL OU COMMISSIONS	PARTICIPATION DU SRI	COMMENTAIRE
CRPS	5 Commissions par an (gérées par la DRAC Rhône-Alpes)	Membre de droit pour le SRI : Philippe Vergain Personnalité qualifiée : Nadine Halitim-Dubois (pour le patrimoine industriel et l'architecture XX ^e)
Présentation de dossiers à la CRPS	Selon études IGPC sur avis	
Présentation du bilan annuel à la CRPS	1 fois/an	par le Conservateur régional
Association aux projets d'AVAP et de PSMV		Projets validés en CRPS
Label patrimoine du XX ^e siècle	6 réunions	avec le CAUE
Label « jardins remarquables »	Pas de réunion en 2015	Représentant du Conseil régional : Philippe Vergain
Autre (CAOA/CDAOA...)	CDOM (Loire, Rhône, Haute-Savoie)	

ARCHITECTURE : INVENTAIRE TOPOGRAPHIQUE, THÉMATIQUE ET DOCUMENTATION PRÉLIMINAIRE - 2015

-  Dossiers accessibles sur le site : patrimoine.rhonealpes.fr/ (optimisé avec Mozilla Firefox)
-  Dossiers accessibles sur la base Mérimée
-  Données en cours de validation
-  Données en attente

Principales aires d'études topographiques

2015 00 00112

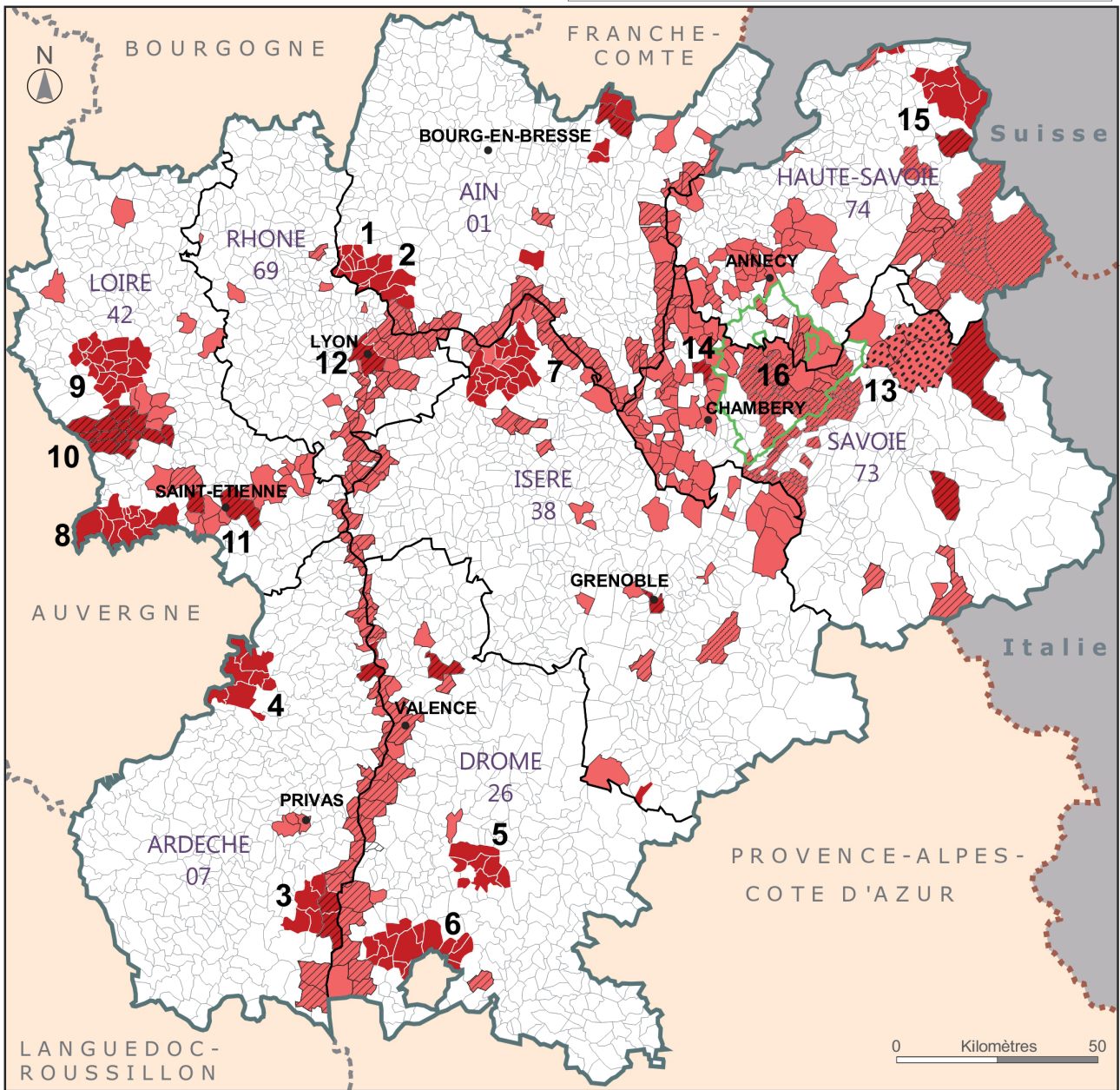
Ain	1 Trévoux 2 Reyrieux	Loire	9 Boën 10 Montbrison 11 Saint-Etienne
Ardèche	3 Viviers 4 Saint-Agrève	Rhône	12 Lyon
Drôme	5 Bourdeaux-Saou 6 Grignan	Savoie	13 Beaufort 14 Aix-les-Bains
Isère	7 Crémieu	Haute-Savoie	15 Abondance
Loire	8 Saint-Bonnet-le-Château	Sav. + Ht-Sav.	16 PNR des Bauges 

384



RHÔNE-ALPES

INVENTAIRE GÉNÉRAL DU PATRIMOINE CULTUREL

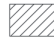






FONDS CARTOGRAPHIQUES : ADDE



DIRECTION DE LA CULTURE - SERVICE DE L'INVENTAIRE GÉNÉRAL DU PATRIMOINE CULTUREL.
ANNÉE DE CRÉATION : 1976
DECEMBRE 2015 - CHIFFRES AU 30/11/2015

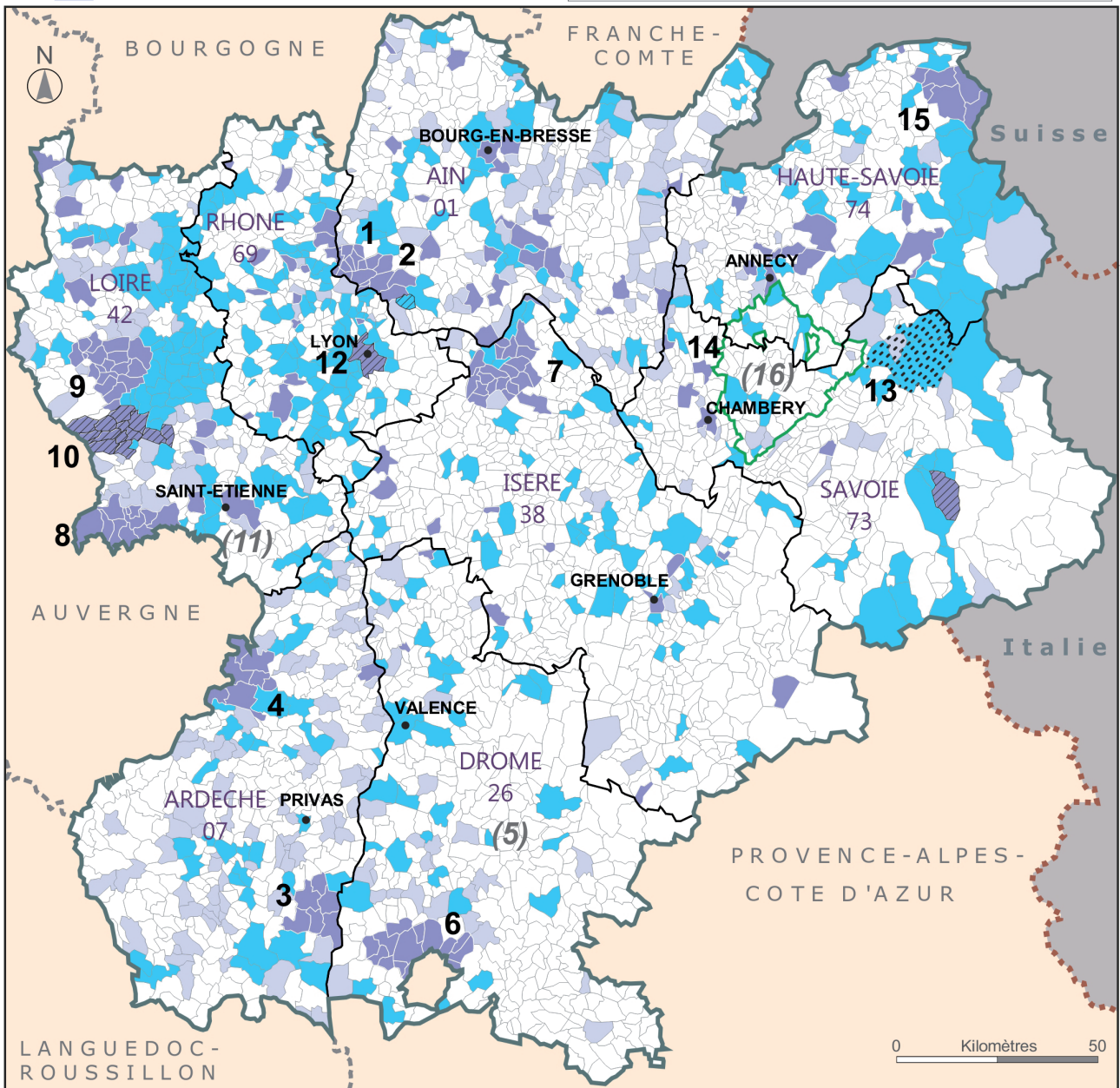
OBJETS MOBILIERS : INVENTAIRE TOPOGRAPHIQUE, THÉMATIQUE ET DOCUMENTATION PRÉLIMINAIRE - 2015

-  Dossiers accessibles sur le site : **patrimoine.rhonealpes.fr** (optimisé avec Mozilla Firefox)
-  Dossiers accessibles sur la base Palissy
-  Données en cours de validation
-  Données en attente
-  Eléments de documentation

Principales aires d'études topographiques

SO : Sans Objet

Ain	1 Trévoux 2 Reyrieux	Loire	9 Boën 10 Montbrison (11 Saint-Etienne) SO
Ardèche	3 Viviers 4 Saint-Agrève	Rhône	12 Lyon
Drôme	(5 Bourdeaux-Saou) SO 6 Grignan	Savoie	13 Beaufort 14 Aix-les-Bains
Isère	7 Crémieu	Haute-Savoie	15 Abondance
Loire	8 Saint-Bonnet-le-Château	Sav. + Ht-Sav.	(16 PNR des Bauges) SO 



FONDS CARTOGRAPHIQUES : ADDE

2015 00 00113



DIRECTION DE LA CULTURE - SERVICE DE L'INVENTAIRE GÉNÉRAL DU PATRIMOINE CULTUREL.
ANNÉE DE CRÉATION : 1976
DÉCEMBRE 2015 - CHIFFRES AU 30/11/2015

REPÉRAGE DU PATRIMOINE INDUSTRIEL 2015

 Dossiers accessibles sur le site : patrimoine.rhonealpes.fr (optimisé avec Mozilla Firefox)

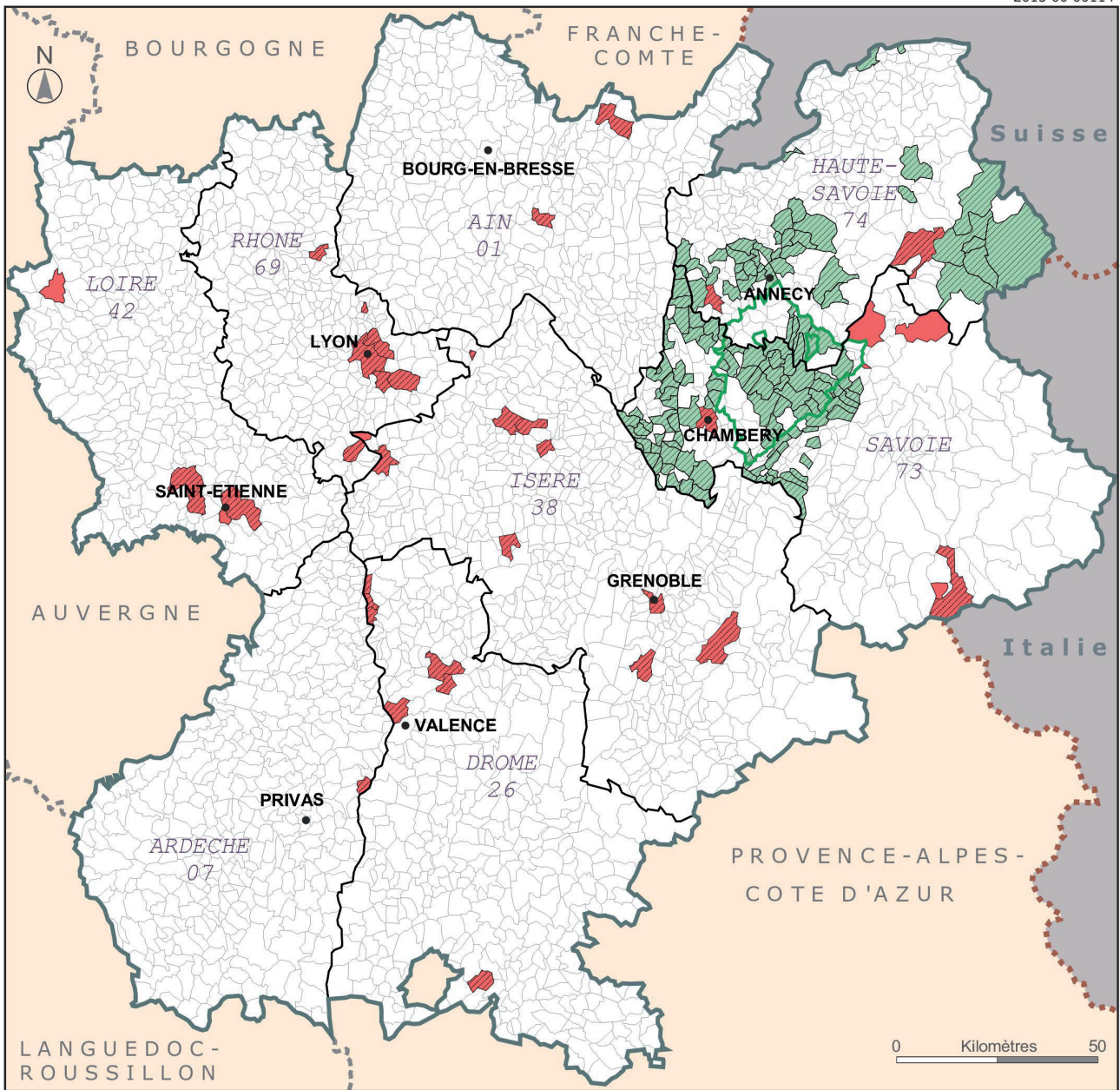
 Patrimoine industriel Rhône alpin étudié

 Patrimoine hydraulique Assemblée des Pays de Savoie étudié

 Parc Naturel Régional des Bauges

386

2015 00 00114



FONDS CARTOGRAPHIQUES : ADDE



DIRECTION DE LA CULTURE - SERVICE DE L'INVENTAIRE GÉNÉRALE DU PATRIMOINE CULTUREL.
ANNÉE DE CRÉATION : 1976
DÉCEMBRE 2015 - CHIFFRES AU 30/11/2015

INVENTAIRE THÉMATIQUE : LYCÉES PUBLICS DE LA RÉGION RHÔNE-ALPES 2015

 Lycées étudiés accessibles sur le site : patrimoine.rhonealpes.fr
(optimisé avec Mozilla Firefox)

Roanne nom de la commune
Jean-Puy nom du Lycée

2015 00 00118



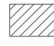



FONDS CARTOGRAPHIQUES : ADDE



DIRECTION DE LA CULTURE - SERVICE DE L'INVENTAIRE GÉNÉRAL DU PATRIMOINE CULTUREL.
ANNÉE DE CRÉATION : 1976
DÉCEMBRE 2015 - CHIFFRES AU 30/11/2015

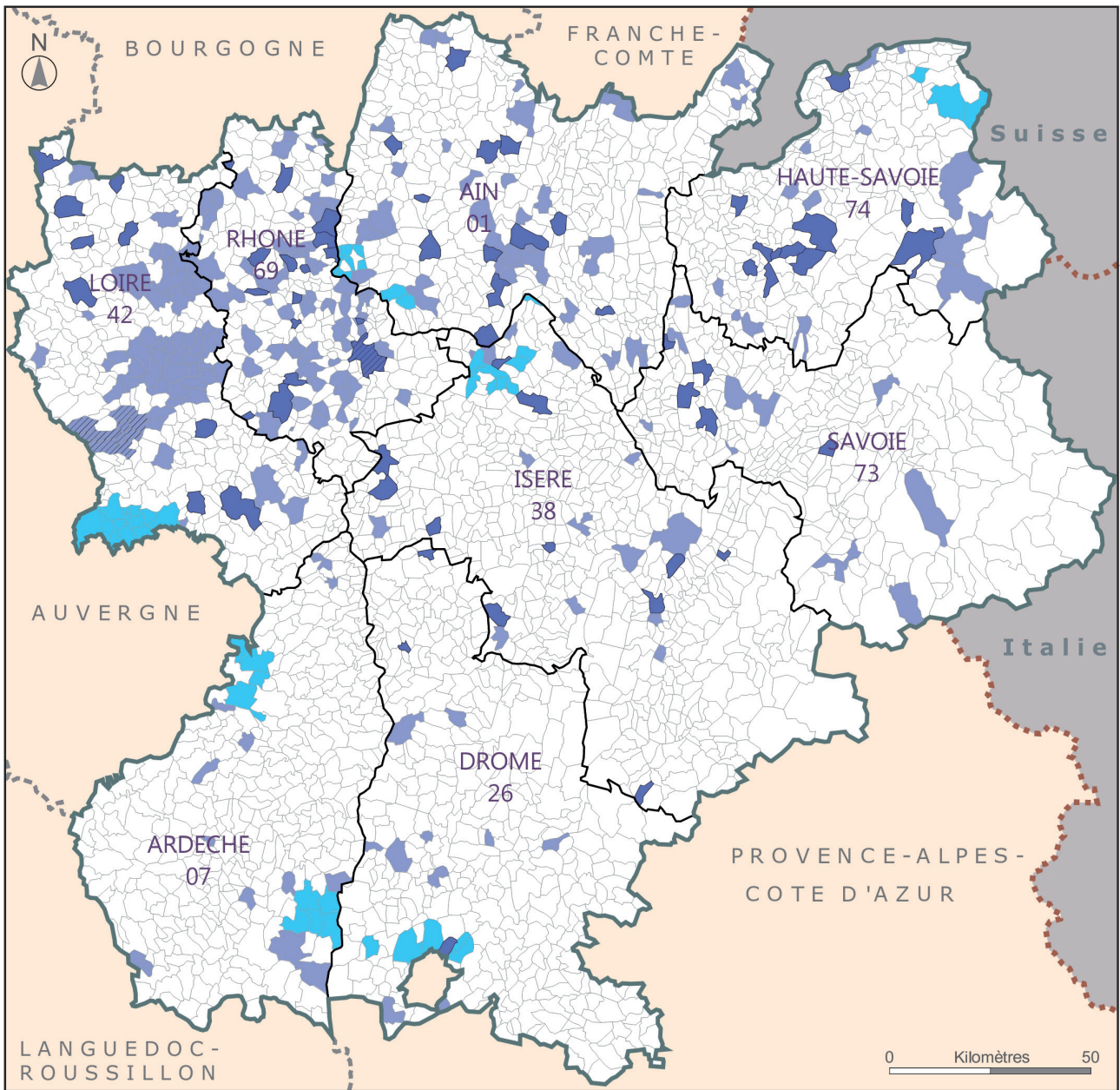


INVENTAIRE THÉMATIQUE : VITRAIL 2015

-  Thématique vitrail, dossiers accessibles sur le site : patrimoine.rhonealpes.fr/ (optimisé avec Mozilla Firefox)
-  Vitrail ancien, dossiers accessibles sur la base Palissy
-  Vitrail XIXe - XXe siècles, dossiers accessibles sur la base Palissy
-  Vitrail XIXe - XXe siècles, dossiers en attente

388

2015 00 00121



FONDS CARTOGRAPHIQUES : ADDE



DIRECTION DE LA CULTURE - SERVICE DE L'INVENTAIRE GÉNÉRALE DU PATRIMOINE CULTUREL.
 ANNÉE DE CRÉATION : 1976
 DÉCEMBRE 2015 - CHIFFRES AU 30/11/2015

INVENTAIRE TOPOGRAPHIQUE : PARC NATUREL RÉGIONAL DES BAUGES 2015

Avancement des études :

- Communes achevées
- Communes en cours d'études
- Eléments de documentation
- périmètre du repérage alpages

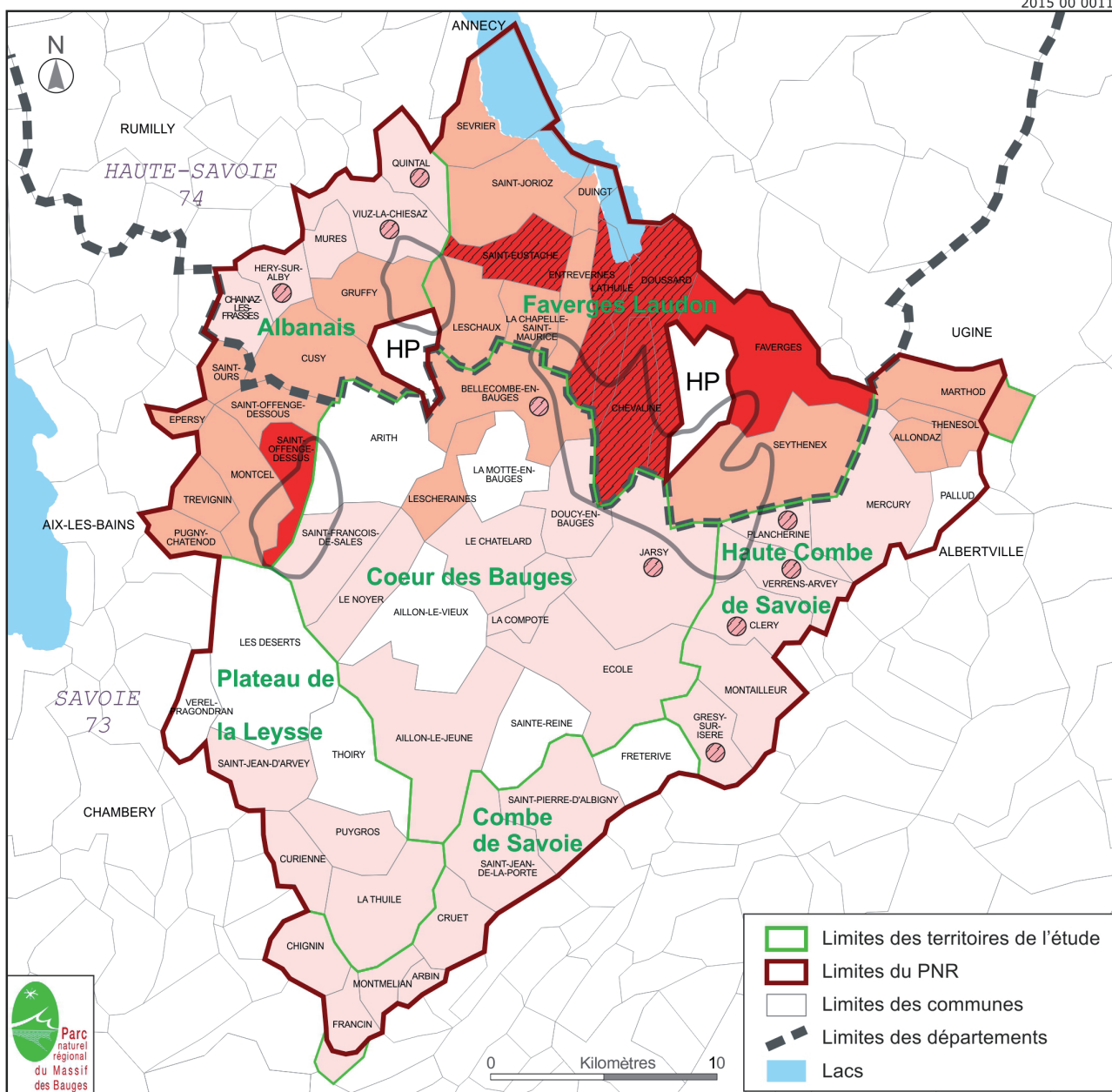
Données accessibles sur :

patrimoine.rhonealpes.fr (optimisé avec Mozilla Firefox)

- Communes achevées
- Edifice isolé

2015 00 00117

389



FONDS CARTOGRAPHIQUES : ADDE



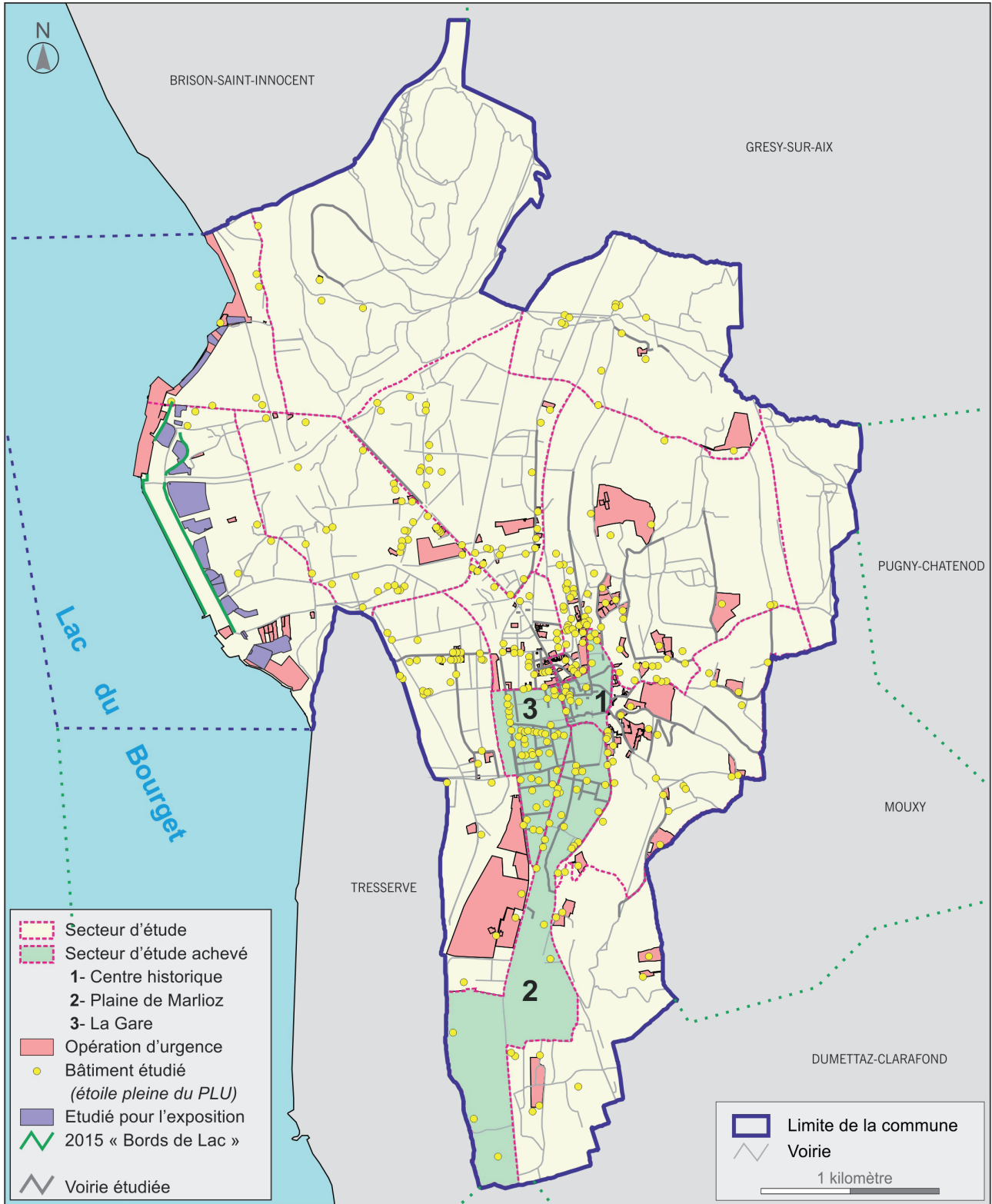
DIRECTION DE LA CULTURE - SERVICE DE L'INVENTAIRE GÉNÉRALE DU PATRIMOINE CULTUREL.
ANNÉE DE CRÉATION : 1976
DÉCEMBRE 2015 - CHIFFRES AU 30/11/2015

INVENTAIRE TOPOGRAPHIQUE DE LA VILLE D'AIX-LES-BAINS - 2015

390



RHÔNE-ALPES



- Secteur d'étude
- Secteur d'étude achevé
- 1- Centre historique
- 2- Plaine de Marlioz
- 3- La Gare
- Opération d'urgence
- Bâtiment étudié
(*étoile pleine du PLU*)
- Etudié pour l'exposition
- ~ 2015 « Bords de Lac »
- ~ Voirie étudiée

Limite de la commune

~ Voirie

1 kilomètre

FONDS CARTOGRAPHIQUES D'APRES CADASTRE

2015 00 00116

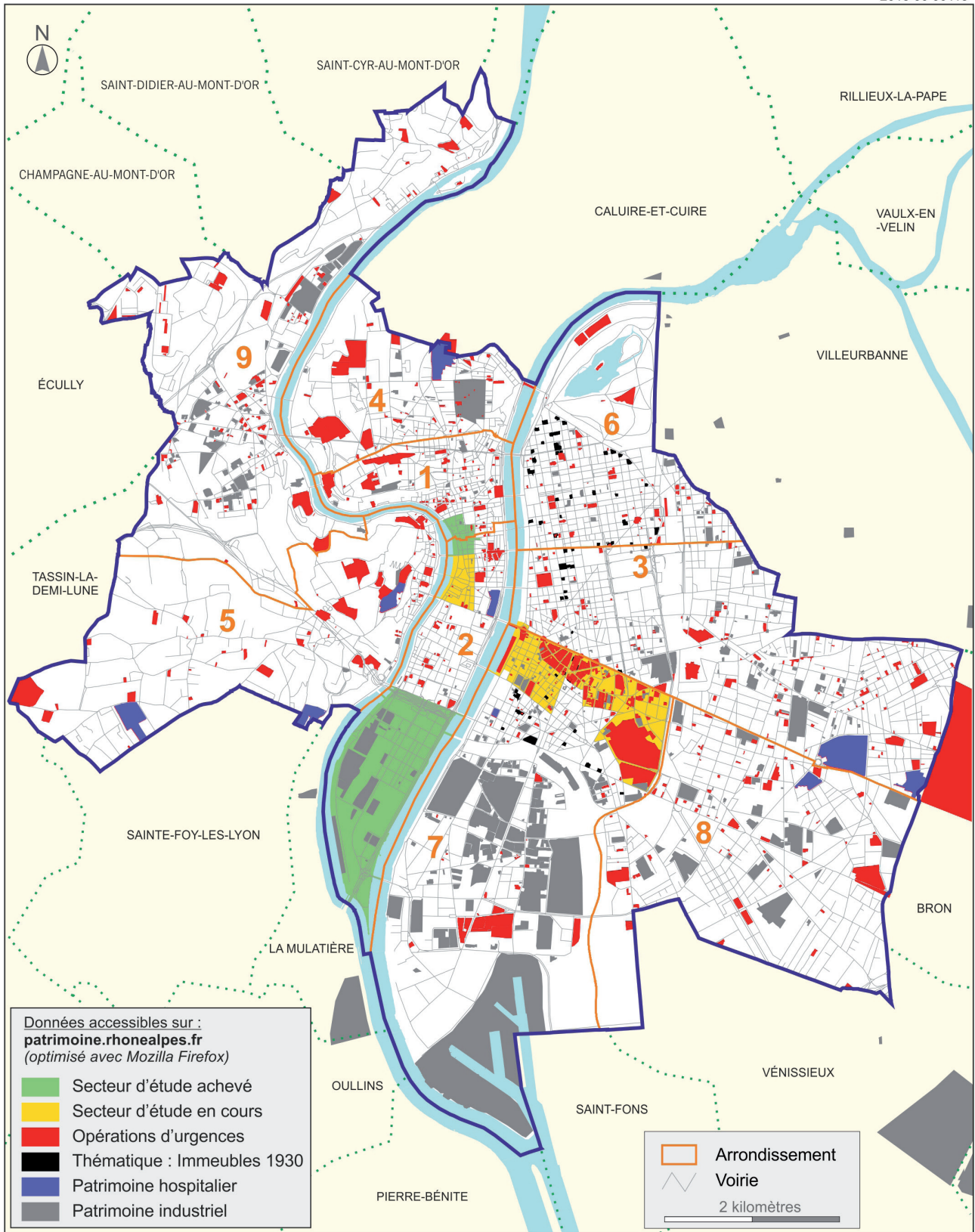


DIRECTION DE LA CULTURE - SERVICE DE L'INVENTAIRE GÉNÉRAL DU PATRIMOINE CULTUREL.
 ANNÉE DE CRÉATION : 1976
 DÉCEMBRE 2015 - CHIFFRES AU 30/11/2015



INVENTAIRE TOPOGRAPHIQUE DE LA VILLE DE LYON 2015

2015 00 00115



FONDS CARTOGRAPHIQUES : ADDE - SYSTEME URBAIN DE REFERENCE, GRAND LYON

