

## NOTE DE SYNTHÈSE

[Date de création du service : 1967]

Le service vit une année charnière en 2004, résolument tourné vers la préparation du transfert à la collectivité régionale.

Le drac a nommé un chef de service, Jean-François Sibers, déjà responsable du protocole de décentralisation BnsA, explicitement chargé de gérer le service en préparant la décentralisation.

Les options prises ont évidemment tenu compte des acquis du service, des travaux en cours, en privilégiant cette perspective. On trouvera ci-dessous les orientations majeures :

1. Achever les synthèses des travaux les plus lourds du service avant le transfert. Il s'agit principalement :

- de l'inventaire topographique du Lot et de la Baise, remarquable par l'étendue du territoire traité et la densité des édifices étudiés. L'ensemble des notices est versé. L'écriture de l'ouvrage (collectif) s'achève en 2004, la publication dans la collection des *Cahiers du Patrimoine* est prévue en 2005 ;
- de la publication thématique sur le thermalisme et le balnéaire d'Hossegor à la frontière espagnole, clôturant vingt ans d'enquête.

Les chercheurs ont été libérés de presque toute

autre obligation pour achever l'écriture en 2004 et la publication en 2005. La sous-direction a bien voulu valider cette orientation, et inscrire ces travaux dans les priorités de publication nationales.

2. Réaliser le recensement exhaustif de la richesse documentaire du service et le rendre utilisable. Travail nécessaire pour la préparation du transfert, et véritable évaluation interne du service depuis sa création, il a mobilisé pendant près d'un trimestre une équipe de quatre agents. Il aboutit à un état des ressources exhaustif, classé et organisé, qui, en lui-même, est déjà un instrument de travail important.

Ce travail a également permis de situer les tâches à effectuer pour avoir un outil documentaire plus performant : catalogage, indexations à achever, numérisation des instruments de recherche et de fonds sélectionnés, conversion et migration des bases...

Enfin, a été lancé le recensement des articles publiés par le service, essentiellement dans la revue *Le Festin*, et les situations de droits du service, élément important du transfert. Le recensement des publications s'achève en 2004, le traitement juridique s'effectuera en 2005.

Un plan de traitement numérique des fonds du service, instruments de recherche et sélection de fonds, complémentaire des programmes nationaux, sera proposé au conseil régional. On signalera plus bas



## Bilan 2004 et programmation 2005 de l'inventaire général du patrimoine culturel

une première expérience lancée avec un conseil général.

### 3. Conforter les programmes partenariaux avec les collectivités territoriales :

Telle était déjà l'orientation du service sous la direction de J.-Cl. Lasserre, avec le programme Lot-et-Garonne, aujourd'hui achevé.

En 2004, l'effort s'est porté sur les quatre autres départements de l'Aquitaine.

En Pyrénées atlantiques, l'arrondissement de Bayonne est privilégié, et les travaux de connaissance patrimoniale sont contractualisés dans le cadre de la convention spécifique pays basque, application du contrat de plan Etat-Région 2000-2006.

En Dordogne, le programme vallée du Dropt se poursuit, avec le canton de Brantôme conventionné pour 2005.

Le département de Gironde a associé le service à sa réflexion sur le secteur géographique de l'Estuaire, pour ses deux rives. Le repérage des sources documentaires est achevé, au terme d'une mission cofinancée. La planification des inventaires topographiques, associés aux travaux sur le patrimoine naturel, est en cours, pour 2005 et *sqtes*. Ce programme vient en application du Ciadt interrégional estuaire et devrait associer les deux services régionaux de l'inventaire.

Enfin, le département des Landes a bâti un programme patrimonial et documentaire jusqu'en 2006, engageant le service sur l'inventaire topographique du bas-Adour, l'inventaire des objets à l'échelle du département, et la numérisation des fonds photographiques du SRI pour tout le département.

Ces programmes sont explicitement inscrits dans le programme régional inscrit au CPER, la Banque numérique du savoir d'Aquitaine, pour son volet patrimonial.

Le transfert du service et des actions d'inventaire contractualisées se fera ainsi dans la continuité d'un programme, la BnsA, commun entre l'Etat, les départements et la région, engagés ensemble dans la

réalisation et l'utilisation de bases patrimoniales numériques mutualisées.

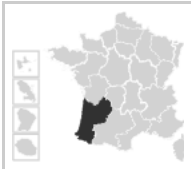
Dans ces programmes, le service joue non seulement son rôle en matière d'inventaire, mais également un rôle de conseil et d'orientation générale sur les programmes de connaissance et de médiation patrimoniale, concernant aussi les archives, musées, bibliothèques, service de l'archéologie ou des monuments historiques.

### 4 Préparer les évolutions possibles du service :

Trois expériences ont été lancées en ce sens :

- ◆ un programme départemental sur l'ensemble des objets de la propriété publique (département des Landes), incluant la réalisation des notices Palissy, un programme d'édition numérique thématique sur la BnsA, un programme de conservation et restauration, et la réflexion parallèle sur la sécurité des objets, les conditions et limites de la diffusion de l'information. Il convient de noter que cette action repose pour partie sur les associatifs précaires. Cette expérience est susceptible de modélisation.
- ◆ Un programme sur la numérisation et le traitement documentaire rétrospectif de la totalité des ressources photographiques du service sur le même département. Venant en complément du programme national, cette action est susceptible de développement, jusqu'au traitement numérique exhaustif des ressources photographiques locales.
- ◆ Un programme d'assistance scientifique à la ville de Bordeaux, pour le recensement du patrimoine bâti hors secteur sauvegardé, dans la perspective d'un affinement du PLU et de traductions réglementaires en matière de permis de construire. Nous avons bénéficié de l'expérience et de l'aide du SRI de Midi-Pyrénées. Le service se trouve ainsi associé à une réflexion sensible sur l'évolution architecturale et urbanistique, importante pour la région.

Enfin, on s'est efforcé d'organiser le service en équipes, correspondant aux programmes concertés avec les collectivités. Chacune, avec un coordonnateur, est responsable de la conduite de



## Bilan 2004 et programmation 2005 de l'inventaire général du patrimoine culturel

l'inventaire, mais aussi de l'assistance scientifique pour la politique patrimoniale générale, connaissance, documentation, préconisations, médiation.

### **En conclusion,**

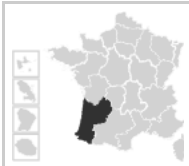
1. la programmation du travail du service pour 2005 prévoit :

- ◆ l'achèvement des publications sur les travaux passés,
- ◆ la poursuite du traitement documentaire et de numérisation des fonds,

◆ un programme d'inventaire topographique concerté avec les collectivités et totalement intégré à la BnsA,

◆ des expérimentations en matière de conseil patrimonial, architectural et urbanistique, aux collectivités,

2. l'organisation du service tend à une organisation par équipe de projet, responsable de la relation patrimoniale générale avec une collectivité, surtout les départements. Tel est le programme établi par l'Etat et passant sous tutelle du président du conseil régional pour l'exercice 2005.

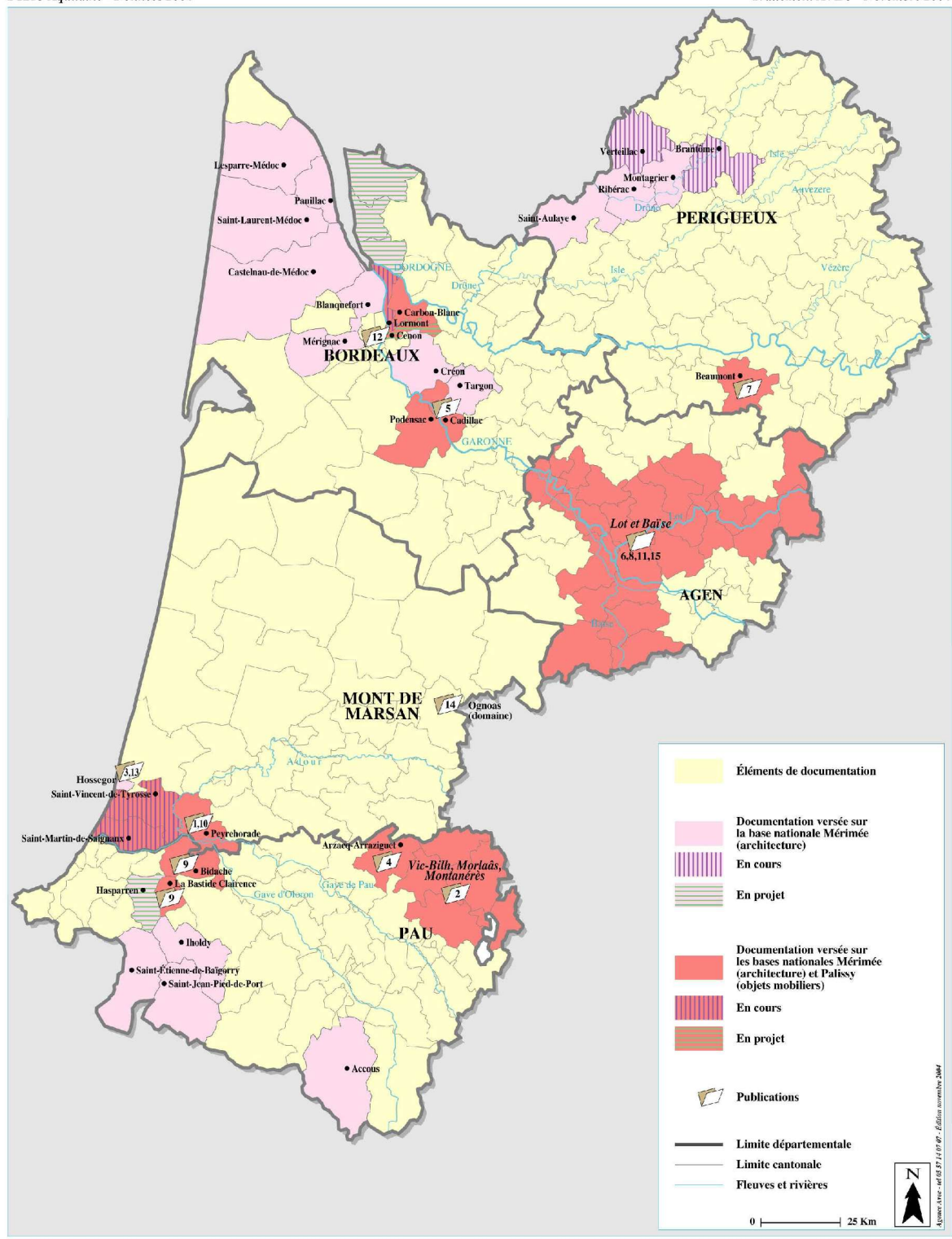


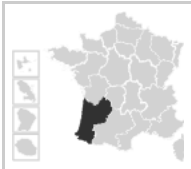
# Inventaire général d'Aquitaine

## Documentation topographique

Source : Ministère de la Culture et de la Communication,  
DRAC Aquitaine - Données 2004

Traitement AVEC - Novembre 2004



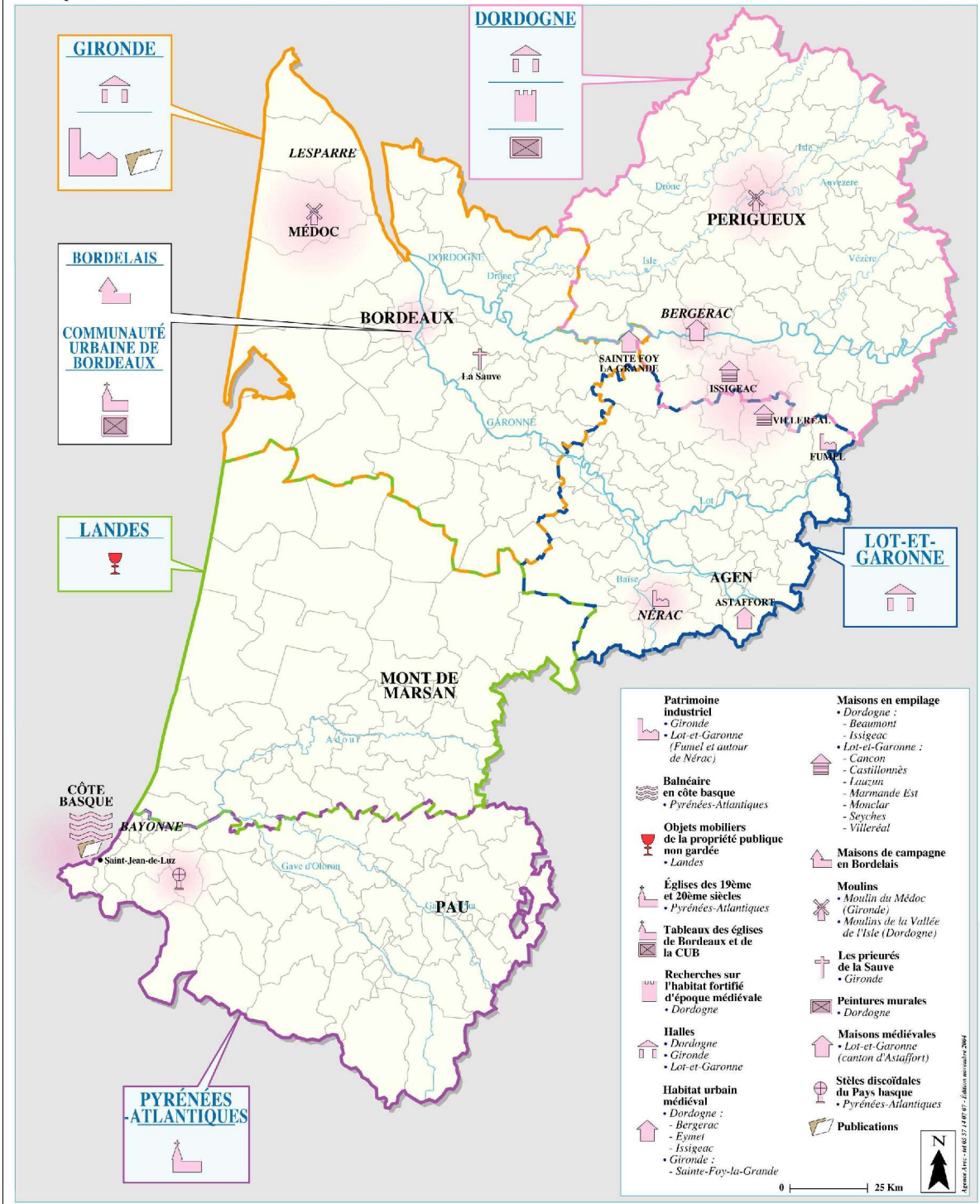


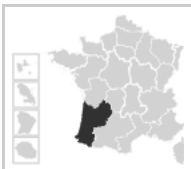
# Inventaire général d'Aquitaine

## Documentation thématique

Source : Ministère de la Culture et de la Communication,  
DRAC Aquitaine - Données 2004

Traitement AVEC - Novembre 2004





## LES OPÉRATIONS D'INVENTAIRE EN COURS

### Opérations topographiques

Inventaire topographique – 24 – Pays Beaumontois (canton de Beaumont-du-Périgord)	1996-2004
Inventaire topographique – 24 – canton de Saint-Aulaye	2002-2004
Inventaire topographique – 24 – canton de Verteillac	2003-2004
Inventaire topographique – 33 – Lormont	2001-2004
Inventaire topographique – 40 – Opération domaine d'Ognoas	
Remise d'un rapport d'étude - Coordination éditoriale d'un guide	2003-2004
Inventaire topographique – 40 – Opération Bas-Adour – 2004-2005	
Inventaire topographique – reprise d'antériorité – 47 – Meilhan-sur-Garonne	1987-2002
Inventaire topographique - 47 – Vallée du Lot (vallée) – 1996-2004	
Inventaire topographique - 64 – Pays Basque (canton de Saint-Jean-Pied-de-Port)	1999-2004

### Opérations thématiques

Inventaire thématique - 64 – Côte basque	1992 - ?
--	----------

## MOYENS

### Effectifs, compétences scientifiques et techniques

#### 2004

Statut (corps et cadres d'emploi)	Encadrement	Recherche, enquête, manuscrit	Recherche documentaire	Mise en forme documentaire	Photographie (arg., num.)	Dessin (relevés, DAO,...)	Cartographie et SIG	Informatique (dvipt., progr.)	Gestion Base de Données	WEB et PAO	Diffusion, animation, com.	Secrétariat
Conservateur du patrimoine (Etat)	0.5	0.5										
Conservateur du patrimoine (Etat)		1										
Ingénieur d'études (Etat)								0.33	0.33	0.33		
Ingénieur d'études (Etat)		1										
Ingénieur d'études (Etat)		1										
Ingénieur d'études (Etat)		0.8										
Ingénieur d'études (Etat)		0.8										
Assistant-ingénieur (Etat)					1							
Technicien de recherche (Etat)					0.5							
Technicien de recherche (Etat)				0.25								0.25
Secrétaire de documentation (Etat)												
Adjoint administratif (Etat)				0.8								
Contractuel (droit privé)		1										
Contractuel (droit privé)		1										
<b>Total</b>	<b>0.5</b>	<b>7.1</b>	<b>0</b>	<b>1.05</b>	<b>1.05</b>	<b>0</b>	<b>0</b>	<b>0.33</b>	<b>0.33</b>	<b>0.33</b>	<b>0</b>	<b>0.25</b>

**2005**

sans changement

**Partenariats, collaborations, conventions et crédits alloués****2004**

Nom de l'organisme	Objet ou nature de la collaboration	Convention	Crédits
Conseil général des Landes	Inventaire topographique de deux cantons (objets) Inclus dans le programme BnsA	Triennale	34 000 € BnsA
Conseil général de Lot-et-Garonne	Fin de l'inventaire sur la Vallée du Lot et publication	Oui	18 000 €
Association APIA	Travaux sur les Landes et le Lot-et-Garonne		23 000 €

**2005**

Nom de l'organisme	Objet ou nature de la collaboration	Convention	Crédits
Conseil général de la Dordogne	Cantons de Brantôme – patrimoine industriel		
Conseil général de la Gironde	Cantons de l'estuaire de la Gironde – Tranche 1		
Conseil général des Landes	Objets propriété publique aire départementale – Iconographie du SRI sur les Landes – Cantons de St martin de Hinx – St Vincent de Tyrosse (suite)		
Conseil général du Lot et Garonne	Numérisation dossiers verts Lot (suite) – Couverture photographique cantons de Baise (fin)		
Conseil général des Pyrénées Atlantiques	Cantons Pays basque (suite)		
Ville de Bordeaux	Recensement architectural urbain hors secteur sauvegardé (en discussion)		

**VALORISATION****Publications (ouvrages et articles), conférences, expositions****2004****PUBLICATIONS**

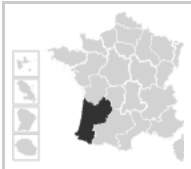
BESCHI, Alain : « Les petites villes de la vallée du Lot en Agenais : urbanisme et patrimoine architectural », Actes du colloque national sur l'histoire des petites villes (Aiguillon, 12-13 mai 2000). *Revue de l'Agenais*, 2004, p. 222-242.

BESCHI, Alain : « Restauration d'une restauration : l'église Notre-Dame de Port-Sainte-Marie », *L'Aquitaine monumentale*, numéro hors série de la revue *Le Festin*, 2004, p. 114-117.

BESCHI, Alain : « Les cités ouvrières de l'agglomération fuméloise », *Le Festin*, 2004, p. 10-11.

CHARNEAU, Bertrand : « Jean Rameau sentinelle du Pays d'Orthe », *Le Festin*, n° 49, 2004.

CHARNEAU, Bertrand : *Le Domaine d'Ognoas en Armagnac landais* (enquête, textes et dir. éditoriale), collection Guide de l'Aquitaine, Le Festin éd., 2004.



Bilan 2004 et programmation 2005 de l'inventaire général du patrimoine culturel

LAHONDE, Catherine, DUBAU, Michel : *Léo Drouyn en Pays de Cadillac*, Les Editions de l'Entre-deux-Mers, CLEM / AHB, 2004 (Léo Drouyn, Les albums de dessins, vol. 11).

LAROCHE, Claude : « Les enjeux multiples de l'architecture religieuse du second XIXe siècle en France : un essai de litanies », in FOUCART, Bruno, HAMON, Françoise (sous la dir. de), *L'architecture religieuse au XIXe siècle, entre éclectisme et rationalisme*, Actes de colloque (2000/09/21-22, Paris, UFR d'histoire de l'art et d'archéologie de Paris-Sorbonne), à paraître (2004).

LAROCHE, Claude : « Hossegor (Landes), une station au cœur des réseaux de villégiature », *In Situ*, revue électronique de l'Inventaire général, n° 4, printemps 2004.

LAROCHE Claude : *Hossegor, Landes*, Bordeaux, inventaire général des monuments et des richesses artistiques de la France, Le Festin, 2004, Itinéraires du Patrimoine, n° 294.

## CONFERENCES

LAROCHE, Claude

- « La Caserne des pompiers de la Benauges à Bordeaux », Arc-en-Rêve, centre d'architecture, 12 février (participation à une table ronde).
- « L'architecture à Hossegor », introduction aux rencontres Architecture et sculpture, Hossegor, Sporting-Casino, 22 mai.
- « Un itinéraire du patrimoine pour Hossegor », Hossegor, Sporting-Casino, 3 juillet (participation à une table ronde dans le cadre du salon du livre d'Hossegor).

## EMISSIONS DE RADIO

LAROCHE, Claude

- Radio Campus, Bordeaux-Talence, émission Sonorama : « La caserne des pompiers de la Benauges à Bordeaux », février.
- Radio Campus, Bordeaux-Talence, émission Sonorama : « Le patrimoine récent, étude, protection, évolution », 7 avril.

## 2005

BESCHI, Alain, MOUSSET, Hélène, MAISONNAVE, Philippe : *La vallée du Lot en Lot-et-Garonne*, Cahier du patrimoine.

CHARNEAU, Bertrand : « L'œuvre de l'architecte Albert Pomade dans les Landes », in *Le Festin*, n° 55.