



NOTE DE SYNTHÈSE

POUR RAPPEL, LES ANNÉES 2007 ET 2008 ONT ÉTÉ CONSACRÉES AU TRANSFERT de la compétence Inventaire à la Région et à la construction d'un service regroupant les missions de recherches de l'Inventaire et les compétences patrimoniales de la collectivité antérieures à la décentralisation : le patrimoine protégé, l'équipement des Musées de France, le F.R.A.M., la B.N.S.A. (Banque numérique du Savoir d'Aquitaine) et un volet médiation du patrimoine. Durant cette première phase, d'importants projets ont été lancés sur la question de la valorisation des recherches et des ressources du service, afin de donner à la Région une véritable visibilité sur cette nouvelle compétence (création d'une collection régionale et lancement d'un marché pour la construction d'un site web, indexation et catalogage de la bibliothèque, indexation de la photothèque, numérisation des dossiers Inventaire...). Une articulation cohérente entre les missions scientifiques de l'Inventaire et les autres compétences de la Région, notamment en matière d'aménagement du territoire et de développement touristique, a été enfin proposée, de la simple expertise sur dossier à une étude d'Inventaire approfondie (Cf. rapport annuel 2007-2008).

Une seconde phase a été amorcée depuis la rentrée 2008 avec cette fois-ci l'enjeu majeur de reposer les bases d'une ouverture du service vers l'extérieur et vers de nouveaux partenaires. Elle s'est fixée les objectifs suivant :

- Améliorer le fonctionnement du service du patrimoine et de l'Inventaire grâce à une réorganisation générale de la Direction de la culture et du patrimoine sous l'égide du directeur général adjoint, François Boulay. Construction d'une politique régionale sur le patrimoine adossée à un nouveau règlement d'intervention (proposé en séance plénière le 25 juin) à la demande du Président Alain Rousset.
- Achèvement des projets de valorisation du service.
- Achèvement de la programmation Inventaire avec l'idée d'amorcer la construction d'un maillage du territoire sur cette compétence avec d'autres partenaires institutionnels.
- Ouverture du programme BnsA vers un public plus large dans le cadre notamment de la refonte de son portail.

Le service régional du patrimoine et de l'Inventaire : organisation et évolution.

Le service est composé de 19 agents, ce qui constitue pour une collectivité régionale une taille importante supérieure à la moyenne habituelle. Afin de tenir compte de cette spécificité et afin de régler les difficultés de fonctionnement liées à une structuration strictement pyramidale, il a été décidé de réorganiser le service en trois unités dotées chacune d'un responsable :

- *Unité valorisation du patrimoine et médiation* : politique d'aide à la restauration du patrimoine protégé et à la médiation, valorisation des travaux de recherche de l'Inventaire, gestion du centre de documentation de l'architecture et du patrimoine et de la photothèque.
- *Unité recherche Inventaire* : programmation scientifique du service et mise en œuvre.
- *Unité BnsA et développement numérique* : programme BnsA, gestion du site web, des bases de données du service et des projets relatifs à la diffusion numérique.

- *Arrivées dans le service*

Marianne Fayolle a été recrutée le 1^{er} janvier 2008 en tant qu'assistante administrative et financière (remplacement).

Clémence de Lemos a été recrutée le 1^{er} février 2008 en tant que webmaster. Il s'agit d'une création de poste pour le service.

Christophe Rambert a été recruté le 1^{er} septembre 2008 en tant que documentaliste. Il s'agit d'une création de poste pour le service.

- *Départs du service*

Bernard Chabot est parti à la retraite le 31 décembre 2007. La publication de la fiche de poste vient d'être effectuée pour le recrutement d'un chercheur chargé d'accompagner l'équipe d'Inventaire du Conseil général de la Dordogne.

Marie-Hélène Maffre est partie à la retraite le 31 décembre 2008. La publication et le jury ont été effectués et un nouveau chercheur chargé plus particulièrement de la Gironde arrivera le 1^{er} octobre 2009.

Catherine Lahonde partira à la retraite le 30 juin 2009.

Le service régional du patrimoine et de l'Inventaire est logé à la DRAC pour une durée indéterminée. Un procès-verbal de mise à disposition de ces locaux est en cours de négociation.

Vers un nouveau règlement d'intervention patrimoine.

Le règlement d'intervention « Patrimoine et Inventaire » soumis à la séance plénière du 25 juin repose sur la mise en cohérence des trois principaux maillons de la chaîne patrimoine. Il propose d'adosser autant que possible toute politique patrimoniale à un socle de connaissances fiable et se donne comme priorité le transfert de ce savoir à un public large.

- *La connaissance et la recherche*

L'enjeu consiste à placer la connaissance en amont des politiques de valorisation, de médiation, d'aménagement du territoire, de développement touristique et de contribuer à la qualité des projets patrimoniaux grâce à la constitution d'une documentation à caractère scientifique. Il s'agit de développer ici les partenariats et de soutenir les communes souhaitant s'engager dans des programmes Inventaire et dans des projets de valorisation de ces recherches.

- *La restauration et la valorisation des Monuments historiques*

Le règlement d'intervention propose de poursuivre le soutien apporté aux communes souhaitant restaurer les édifices protégés au titre des monuments historiques dont elles sont propriétaires. Ce volet s'appuie sur trois principes : la solidarité avec l'ensemble des communes d'Aquitaine, l'équité territoriale s'appuyant sur le potentiel financier et l'effort fiscal des communes pour les inscrits et l'inscription des projets dans une politique d'aménagement du territoire.

- *La médiation du patrimoine*

Les collectivités expriment un besoin en terme de médiation patrimoniale. La connaissance qu'elles développent sur leur patrimoine ou le résultat d'une restauration qu'elles ont conduite doivent en effet trouver une diffusion auprès des publics. L'enjeu consiste ici à structurer le territoire grâce à la mise en place d'équipements dédiés spécifiquement à la médiation du patrimoine et à soutenir les programmes d'actions qui y sont développés.

Le bilan des opérations d'Inventaire et la programmation 2009.

En matière de programmation, le service régional du patrimoine et de l'Inventaire est dans une phase de transition, caractérisée par la fin de plusieurs opérations, une mobilisation de l'ensemble du service sur le projet site web et le lancement de nouvelles enquêtes. Pour ce dernier volet, la Région souhaite établir de solides partenariats avec les autres collectivités territoriales, et en particulier les conseils généraux, en reliant autant que possible les recherches de l'Inventaire à des politiques de médiation, de valorisation et d'aménagement du territoire.

- *Opérations achevées en 2008*

Landes – inventaire topographique des cantons de Saint-Martin de Seignanx et Saint-Vincent de Tyrosse.

- *Opérations antérieures poursuivies en 2008-2009*

Dordogne – inventaire topographique du canton de Montpon-Ménéstérol par l'équipe du conseil général (convention en cours de validation).

Gironde – Bordeaux – encadrement scientifique et méthodologique de l'équipe chargée de mettre en place le P.L.U. de la ville (achèvement prévu en 2011).

Gironde – Bordeaux – opération ponctuelle sur l'étude de la cathédrale pour la création d'une visite virtuelle et d'une reconstitution 3D du cloître pour le site web (projet BnsA).

Gironde – canton de Podensac – achèvement de la mise en forme des dossiers en vue de leur numérisation.
Landes – recensement du patrimoine mobilier public non gardé du département.
Pyrénées-Atlantiques – inventaire topographique de la commune d’Urrugne.

• *Opérations nouvelles débutant ou à l’étude en 2008-2009*

Dordogne – inventaire topographique des communes riveraines de la vallée de la Vézère par la Région Aquitaine et l’équipe du conseil général (CCST à l’étude).

Gironde – inventaire topographique des communes d’Arcachon et de la Teste dans le cadre de l’opération thématique sur la villégiature en Aquitaine (CCST à l’étude).

Gironde – inventaire thématique du patrimoine de villégiature des communes riveraines du bassin d’Arcachon (CCST à l’étude).

• *Opération reportée*

Gironde – inventaire topographique des communes riveraines de l’estuaire (dans l’attente du respect des engagements des partenaires stipulés dans la convention).

Les projets de valorisation des recherches du service de l’Inventaire.

L’arrivée d’un nouveau documentaliste dans le service a permis de réouvrir le centre de documentation au public et de relancer une politique d’acquisitions d’ouvrages et d’abonnements. Cette évolution s’est immédiatement faite ressentir par l’augmentation de la fréquentation de ce centre et des demandes de documentation.

L’ensemble du service a par ailleurs été mobilisé par deux projets de publication :

- Val de Dronne – premier numéro de la collection régionale des Visages du patrimoine en Aquitaine (sortie en septembre 2008).
- Site web du service (ouverture prévue en juillet 2009). En dehors des rubriques à caractère informationnel et institutionnel, ce site se caractérise par l’importance des contenus éditoriaux (expositions et itinéraires virtuels ; visite virtuelle de la cathédrale de Bordeaux avec reconstitution 3D du cloître détruit) et par la mise en ligne des bases de données de la bibliothèque et d’une partie de la photothèque donnant accès à environ 6000 images. Un formulaire de demande de documentation en ligne sera également disponible.

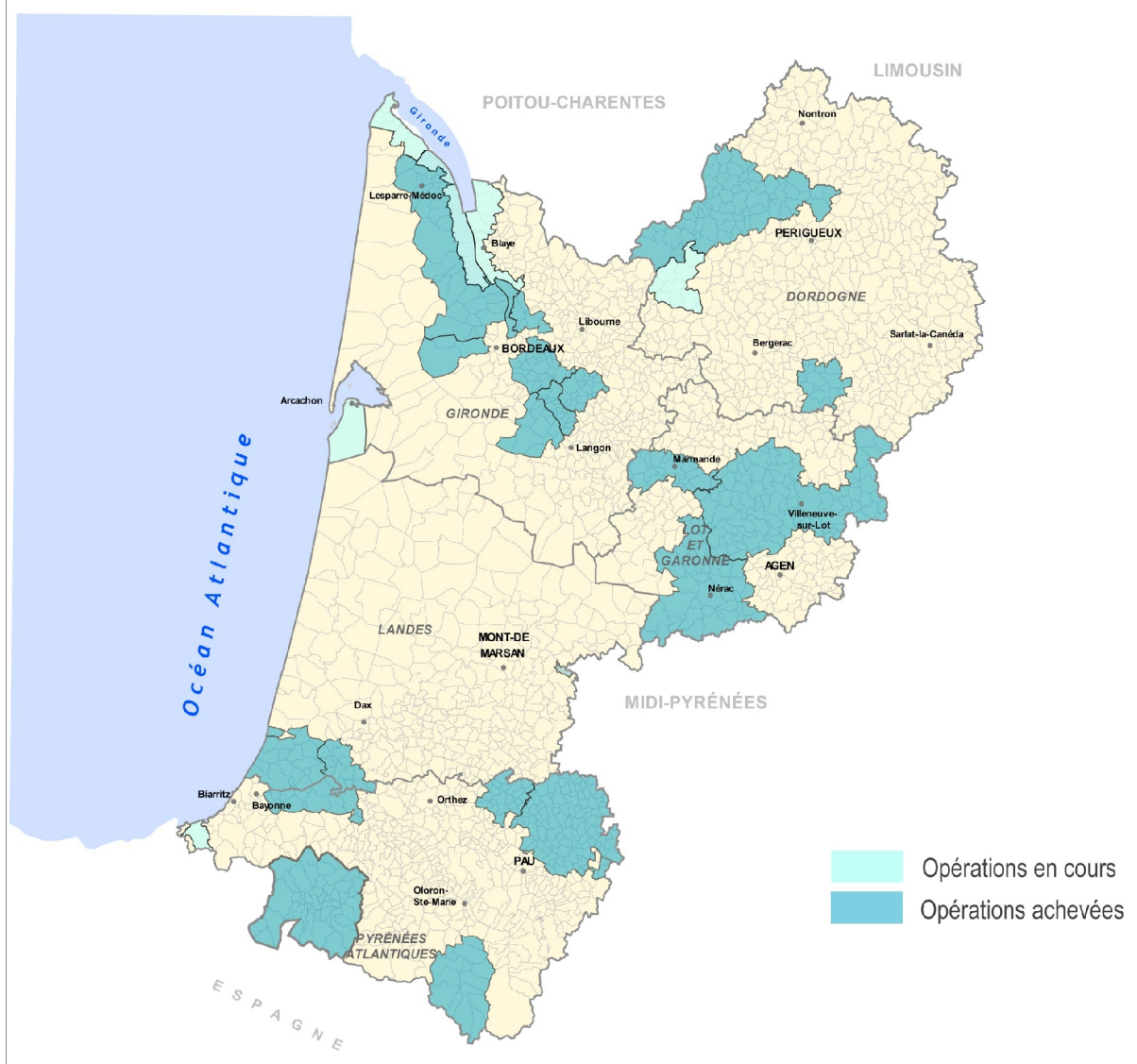
La Banque Numérique du Savoir d’Aquitaine (BnsA).

La BnsA est un programme éditorial numérique, adossé à une entrée cartographique, ayant pour objectif de permettre l’accès du public, durable et gratuit, à des ressources relatives au patrimoine aquitain. Tous les éléments du patrimoine matériel, immatériel et naturel sont concernés par ce programme. De même, sont concernés des documents de toute nature et notamment : écrits (manuscrits, tapuscrits, documents imprimés et/ou édités, périodiques...), réalisations graphiques (plans, cartes, gravures, affiches, dessins...) ou plastiques (sculptures), photographies (photos numériques ou argentiques, négatifs ou tirages, diapositives, photogrammes...), œuvres audiovisuelles, enregistrements sonores, documents numériques déjà existants (multimédia, bases de données), etc.

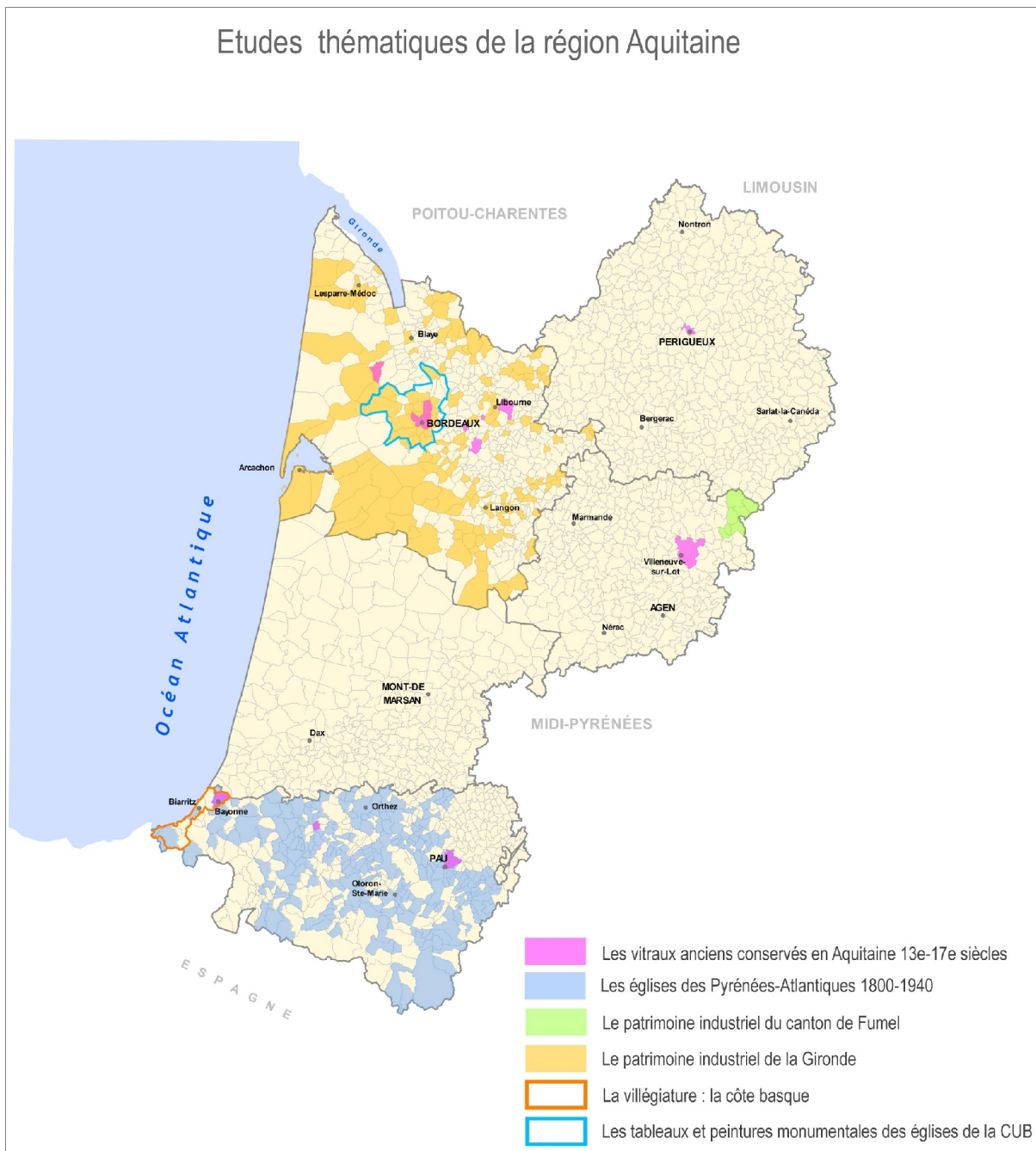
Mises à disposition et mutualisées à partir du Portail Aquitaine Patrimoines, ces ressources sont produites par les partenaires adhérents au programme ainsi que par d’autres opérateurs et sont sélectionnées selon des critères de qualité à la fois scientifiques et techniques. Un projet transversal susceptible d’intéresser l’ensemble des adhérents a par ailleurs été arrêté et concerne la villégiature en Aquitaine sous toutes ses formes.

Le programme BnsA arrive en 2009 à un stade décisif de son histoire avec une volonté affichée par la Région et l’Etat de l’ouvrir à un public le plus large possible. Parallèlement à l’adhésion de nouveaux adhérents, un nouveau portail verra le jour à la fin de l’année. Le moteur de recherche sera ainsi complété par une série de services web au public. La Région Aquitaine et l’Etat ont décidé la mise en œuvre d’un programme d’éducation artistique et culturelle en direction des collèges et des lycées d’Aquitaine, développé par le rectorat. Intitulé « monumérique - archimérique », ce programme allie l’étude du patrimoine à l’apprentissage des nouvelles technologies du numérique et du multimédia, en lien avec le programme BnsA.

Inventaire topographique – Architecture de la région Aquitaine



Etudes thématiques de la région Aquitaine



LES OPÉRATIONS D'INVENTAIRE EN COURS

Topographique

24 – Montpon-Ménéstérol (canton) – inventaire topographique (convention)	2008-2009
33 – Arcachon et La Teste-de-Buch (communes) – inventaire topographique (CCST)	2009-2011
40 – Saint-Martin-de-Seignanx (canton) – inventaire topographique	2004-2008
40 – Saint-Vincent-de-Tyrosse (canton) – inventaire topographique	2004-2008
64 – Urrugne (commune) – inventaire topographique	2008-2009

Thématique nationale et régionale

33 – Le bassin d’Arcachon (communes) – recensement du patrimoine balnéaire	2009-2011
--	-----------

Thématique régionale

40 – Landes (département) - recensement du patrimoine mobilier	2005-2011
--	-----------

Opérations ponctuelles

33 – Bordeaux (Gironde) – cathédrale Saint-André	2007-2009
33 – Bordeaux (Gironde) – hôtel particulier Lamolère	2008

MOYENS

Effectifs, compétences scientifiques et techniques

2008

<i>Statut (corps, cadres d'emplois, contrats, ...)</i>	Catégorie	ETP	Encadrement	Recherche	Recherche documentaire	Mise en forme documentaire	Photographie	Dessin	Cartographie	Informatique	Gestion de bases de données	WEB et PAO	Diffusion, communication	Secrétariat
Ingénieur d'études FZ (FPE)	A	0,8		0,1	0,1	0,3							0,5	
Chargé d'études documentaires AB (FPE)	A	1		0,2	0,3								0,5	
Conservateur du patrimoine en chef (FPT) CDL	A	1		0,1	0,2	0,3							0,4	
Ingénieur principal (FPT) CL	A	1		0,4	0,1	0,1	0,1	0,1					0,2	
Ingénieur (FPT) MBD	A	1								0,2	0,8			
Ingénieur (FPT) MHM	A	0,8		0,1	0,1	0,3							0,5	
Ingénieur (FPT) MD	A	1					1							
Attaché territorial (FPT) NR	A	1											0,3	
Rédacteur principal (FPT) CR	B	1											1	
Technicien supérieur - chef (FPT) FB	B	0,5				0,7								0,3
Technicien supérieur (FPT) poste vacant	B	0												
Adjoint administratif (FPT) LD	C	0,8				0,3								0,7
Adjoint administratif stagiaire (FPT) MF	C	1												
Conservateur du patrimoine, contrat (FPT) EC	A	1	0,8	0,1	0,1									
Chargé de mission, responsable unité (FPT) ED	A	1										0,15	0,15	
Chargé de mission recherche, CDI (FPT) BC	A	1		0,3	0,25	0,25							0,2	
Chargé de mission recherche, CDI (FPT) JPM	A	1		0,4	0,2	0,2							0,2	
Chargé de mission webmaster, CDD (FPT) CdL	A	1										0,3		
Chargé de mission BnsA, CDI (FPT) GM	A	1												
CIFRE AP	A	0,7												
Chercheurs hors service régional														
Chargé de mission, CDI (CG Dordogne)	A	1		0,1	0,15								0,75	
Chargé de mission (CG Dordogne)	A	1		0,1	0,15								0,75	
Chargé de mission (ville d'Urrugne)	A	1		0,25	0,25	0,25							0,25	

N.B. : L'ensemble des agents du service du patrimoine et de l'inventaire d'Aquitaine est intégré dans le tableau récapitulatif. Seules les missions liées à l'Inventaire sont toutefois comptabilisées.

Partenariats, collaborations, conventions et crédits alloués

2008

<i>Nom de l'organisme</i>	<i>Objet ou nature de la collaboration</i>	<i>Convention</i>	<i>Crédits</i>
REGION AQUITAINE			
Pôle territoire	Expertises sur dossier	non	non
ETAT			
DRAC	Participation aux journées du patrimoine à la DRAC	non	non
SRA Aquitaine	Collaboration	non	non
CRMH Aquitaine	Collaboration	non	non
SDAP des Landes	Collaboration	non	non
CAOA de la Gironde	Collaboration	non	non
CAOA des Landes	Collaboration	non	non
CAOA des Pyrénées-Atlantiques	Collaboration	non	non
DIREN	Echanges et sorties communes sur l'estuaire	non	non
COLLECTIVITES TERRITORIALES			
Conseil général de la Dordogne	Inventaire topographique du canton de Montpon CCST	oui	non
Conseil général de la Dordogne	Publication d'un ouvrage sur le val de Dronne	non	non
Conseil général de la Gironde	Préparation de l'opération Estuaire	oui	non
Conseil général des Landes	Enquête thématique sur les objets mobiliers du département des Landes	non	non
Ville d'Urrugne	Inventaire topographique de la commune	oui	non
Ville de Bordeaux	Encadrement scientifique du recensement du paysage architectural et urbain (PLU)	non	non
ASSOCIATIONS			
Revue Le Festin	Articles	oui	oui
Société Archéologique de Bordeaux	Communication, article, circuit-visite	non	non
Association des Amis du Vieux Lormont (Gironde)	Echanges réguliers	non	non
Association des Amis de l'Eglise Saint-Vincent de Preignac	Collaboration	non	non
ASPECT Association pour la Sauvegarde du Patrimoine et de l'Environnement du Canton de Targon	Echanges, article	non	non

2009

- Finalisation et signature de la convention cadre avec le conseil général de la Dordogne portant sur les opérations d'Inventaire conduites sur le département.
- Finalisation et signature de la convention sur l'enquête topographique du canton de Montpon - Ménésterol (conseil général de la Dordogne).
- Préparation du cahier des clauses scientifiques et techniques de l'inventaire topographique de la vallée de la Vézère avec le conseil général de la Dordogne.
- L'opération et la signature de la convention sur l'inventaire topographique des communes riveraines de l'estuaire de la Gironde sont reportées dans l'attente du respect des engagements pris par le conseil général.

VALORISATION

Publications (ouvrages et articles), conférences, expositions

2008 et 2009

- *L'Aquitaine en 101 monuments*, Revue Le Festin hors-série n°8, Bordeaux, 2008, 190 p. (participation des chercheurs du service à plusieurs notices).
- BECKER, Line, MARABOUT, Vincent, *Le Val de Dronne, Dordogne*, collection régionale « Visages du Patrimoine en Aquitaine », Bordeaux, Confluences, 2008, 95 p.
- CHARNEAU, Bertrand, « Portraits d'agents », dans *Trésors du Musée des Beaux-Arts de Pau*, Le Festin hors série, octobre 2008.
- CRON, Eric, « Un label pour l'avenir », dans *Revue Le Festin*, rubrique point de vue, Hiver 2009 n°68, Bordeaux, 2008, p.4 et 5.
- CRON, Eric, « Bordeaux, les façades ont la parole », dans *Revue Le Festin*, printemps 2009, n°69, Bordeaux, 2009, p.66-69.
- LAROCHE, Claude. « *Saraleguinea* et les commencements de l'architecture néo-basque », « *Saraleguinea eta neo-euskaldun estiloko arkitekturaren lehen urratsak* ». In : *Saraleguinea ou les trois vies de J.-H. Lesca, Saraleguinea edo J.-H. Lesca jaunaren hiru bizitzak*. Bayonne : Société des amis du Musée basque, 2008 (*Bulletin du Musée basque*, hors-série, septembre 2008), p. 27-34 et ill. 36-68.
- LAROCHE, Claude. « Victor Dargaud (Paris, vers 1850 – Paris ?, 1921 ?) ; *Le chantier du Sacré-Cœur de Montmartre, 1878* ». In : *Le XIX^e siècle*. Catalogue d'exposition. Paris : galerie Talabardon et Gautier, 2008, notice 26.
- LAROCHE, Claude. « Le néo-basque, une expression à part entière », *VMF ; la revue des vieilles maisons françaises*, septembre 2008, n° 224, p. 45-52.
- MAFFRE, Marie-Hélène, « L'église Saint-Pierre de Martres », dans *Bulletin de l'Association pour la sauvegarde du patrimoine et de l'environnement du canton de Targon*, 2008.
- MAFFRE, Marie-Hélène, « Bâtir aux champs ou comment habiter à Martres : inventaire d'un habitat rural », dans *Bulletin de l'Association pour la sauvegarde du patrimoine et de l'environnement du canton de Targon*, 2008.
- NARBAÏTS-FRITSCHI, Maddalen. *Architectes en Pays basque, 1920-1930*. Bordeaux, Le Festin, 2008 (collaboration scientifique et photographique du service).

Formations dispensées par les agents

2008

Organisme et intitulé de la formation	Thème	Durée
Institut national du Patrimoine, séminaire « Le patrimoine religieux des XIX ^e et XX ^e siècles », 9-11 juin 2008	« Les enjeux d'un inventaire et les apports de la recherche » (9 juin 2008)	1 h.
Ecole de Chaillot - contribution à la formation des élèves architectes du patrimoine dans le cadre des ateliers du patrimoine, 6-10 octobre 2008	Le verrou de la Gironde à Blaye	5 j.
Contribution à la formation du sous-directeur du patrimoine du Mali dans le cadre d'une délégation UNESCO. 18 septembre 2008	La question des paysages culturels à travers l'estuaire de la Gironde	1 j.
DAPA « histoire et projet urbain » 15 octobre 2008	L'inventaire et la connaissance au service de la qualité urbaine et patrimoniale à travers l'exemple du PLU de Bordeaux	1 h.
DAPA « La ferme modèle : rationalisation et théorisation de l'architecture rurale », 28-30 mai 2008 à Chaumont-sur-Loire	Le patrimoine viticole en Aquitaine	1 h.

Bases de données locales

<i>Nom de la base</i>	<i>Accès Internet</i>	<i>Nombre d'enregistrements</i>	
		<i>2008</i>	<i>Cumul</i>
COTBASQ : repérage patrimoine 1850-1950 Côte basque	Non		5 638
BASQ : dépouillement fonds d'archives de la côte basque	Non		503
HOSSEG : dépouillement des matrices cadastrales d'Hossegor	Non		496
SJLU : Saint-Jean-de-Luz	Non		103
ANGL : sélection communale d'Anglet, notices architecture	Non		244
PH08NEGA	Non	3 144	96 351
ARTISTES (Aquitaine)	Non		853
BRUTAILS (fonds Brutails)	Non		1 539
CAPER (périodiques)	Non		169
BATCIV (bâtiments civils)	Non		1 152
BIBLISRI	Non		2 985
POINCONS (poinçons parisiens)	Non		4 478

Séance du 16 décembre 2009

Avis* sur les activités et l'état d'avancement de l'Inventaire d'Aquitaine en 2008

La réflexion menée depuis 2007 sur la mission d'Inventaire général au sein du service du patrimoine et de l'Inventaire a franchi une étape décisive avec la prise de deux décisions : une organisation du service du patrimoine et de l'Inventaire en trois unités (« valorisation du patrimoine et médiation », « recherche Inventaire », « BnsA et développement numérique ») et un règlement d'intervention « Patrimoine et inventaire » qui assoient l'action en matière de patrimoine sur une articulation forte entre connaissance et valorisation, et sur le développement des partenariats pour assurer un maillage du territoire.

À ce titre, la collaboration de longue date avec le département de la Dordogne se poursuit avec une nouvelle opération sur la Vallée de la Vézère (après le Val de Dronne) ; en revanche, l'opération portant sur les communes riveraines de l'estuaire de la Gironde est suspendue à l'engagement effectif du département. Le service se dégage progressivement des opérations lancées antérieurement au transfert (les cantons landais de Saint-Martin-de-Seignanx et Saint-Vincent-de-Tyrosse sont désormais consultables dans les bases nationales), et il est en mesure de reprendre l'initiative sur la thématique de la villégiature pour laquelle il a acquis une grande expertise : les projets scientifiques de nouvelles opérations (cahiers des clauses scientifiques et techniques) sont en cours d'élaboration (communes riveraines du Bassin d'Arcachon, communes d'Arcachon et de La Teste).

Pour atteindre les objectifs de valorisation qu'il s'est fixés, le service s'est doté d'une collection régionale à destination du grand public, *Visages du patrimoine*, dont le premier numéro est paru en septembre 2008, et il s'est fortement mobilisé sur la mise au point d'un site internet (ouverture prévue en 2009) dont la vocation de centre de ressources est affirmée (bases de données, photothèque, publications en ligne). Parallèlement, le programme BnsA (Banque numérique du savoir d'Aquitaine) entre dans une nouvelle phase : le processus d'accumulation de contributeurs et de données s'accompagne désormais d'actions spécifiques en direction du public et, en premier lieu, d'un projet pédagogique à destination des lycées et collèges.

L'équipe a su rassembler ses compétences autour de la construction de projets qui devraient assurer la visibilité de la mission d'Inventaire général et l'élargissement de son impact sur le territoire régional.

(adopté à l'unanimité des votes exprimés)

*Art.6 du décret n° 2005-835 du 20 juillet 2005 pris en application de l'article 95 de la loi n° 2004-809 du 13 août 2004 relative aux libertés et responsabilités locales.

