

## NOTE DE SYNTHÈSE

SUITE À LA PARUTION DE L'OUVRAGE « Patrimoine hospitalier en Bourgogne » en mai 2011, le travail de reprise et de correction des dossiers a continué jusqu'en octobre. Les dernières corrections et versements seront effectués au cours du printemps 2012.

L'opération d'inventaire des Canaux de Bourgogne a concerné en 2011 le Canal de Bourgogne (archives, terrain, campagne photo pour 3/4 du linéaire). En 2012 sont programmés l'achèvement de la campagne photo sur le Canal de Bourgogne, le terrain du Canal du Centre et du Canal du Nivernais.

Le démarrage de l'opération « Patrimoine religieux de la Côte de Beaune » en septembre dernier a permis d'étudier 4 édifices dans trois communes. La campagne 2012 concernera 13 édifices dans 9 communes, et une reprise de documentation sur 8 édifices déjà étudiés antérieurement.

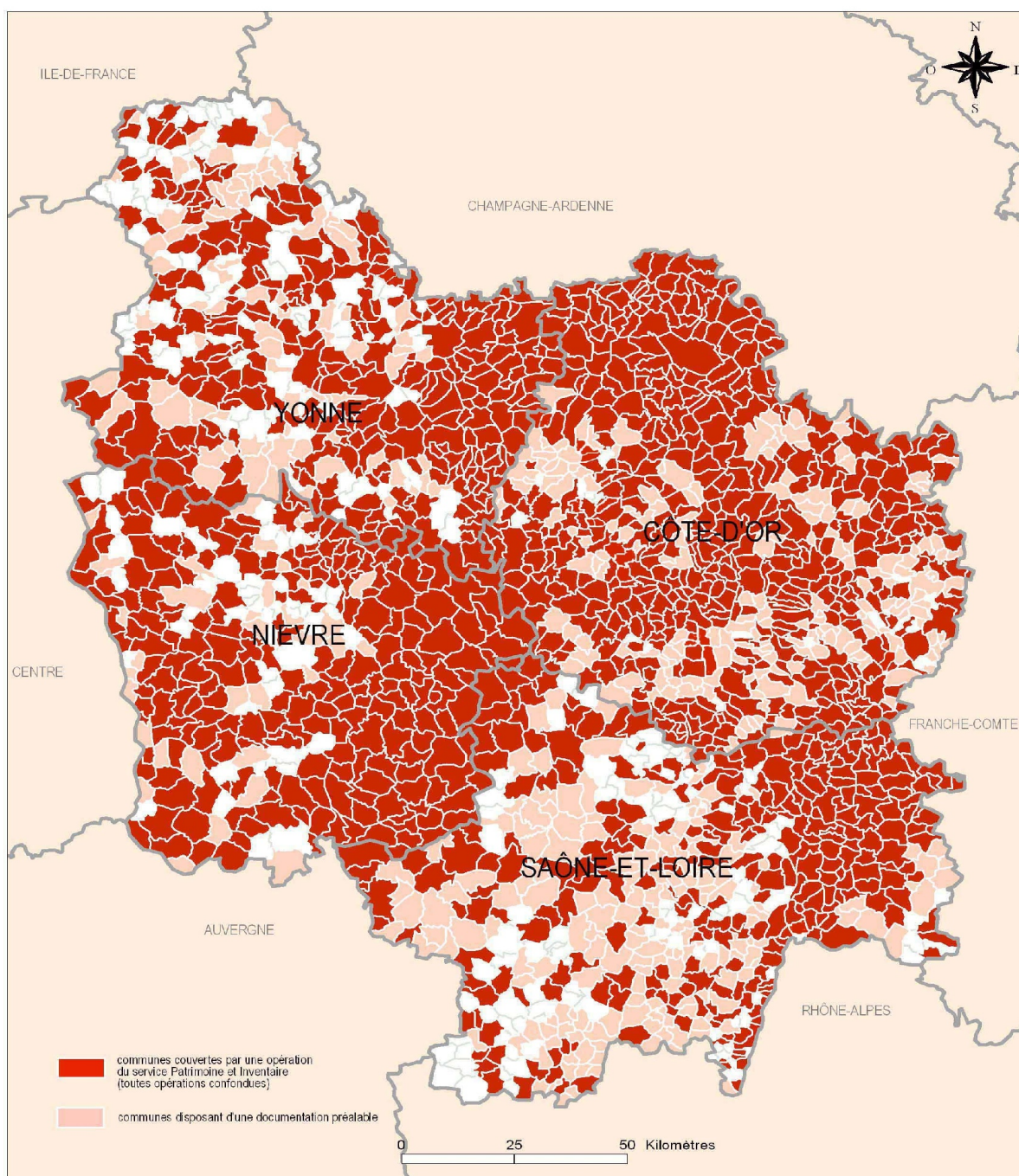
Par ailleurs, l'hiver 2011-2012 a été consacré à une opération de récupération des images stockées sur CD et DVD (campagnes de numérisation, photos numériques) et à la numérisation et indexation du fonds graphique (plus de 1700 figures), afin de parfaire la conservation des documents.

L'année 2012 sera également celle de l'arrivée de l'application GERTRUDE, qui nécessitera un changement complet dans les approches de la production des dossiers.

### Indexation dans les bases de données nationales en 2011

<i>Opérations</i>	<i>Nb. DE NOTICE(S)</i>	<i>Nb. DE NOTICE(S)</i>	<i>Nb. D'IMAGE(S)</i>
	<i>MÉRIMÉE</i>	<i>PALISSY</i>	<i>MEMOIRE</i>
Canton de Saint-Seine	0	0	2382
Patrimoine hospitalier	87	409	856
Divers	6	8	8

**TERRITOIRES COUVERTS PAR LE SERVICE PATRIMOINE ET INVENTAIRE**  
(1967-2011, tous types d'opérations confondues)



Service Patrimoine et Inventaire - Conseil régional de Bourgogne



ENQUÊTE THEMATIQUE :  
PATRIMOINE DU CANAL DE BOURGOGNE

Etat documentaire complet ; repérage systématique puis sélection (2007-2011)

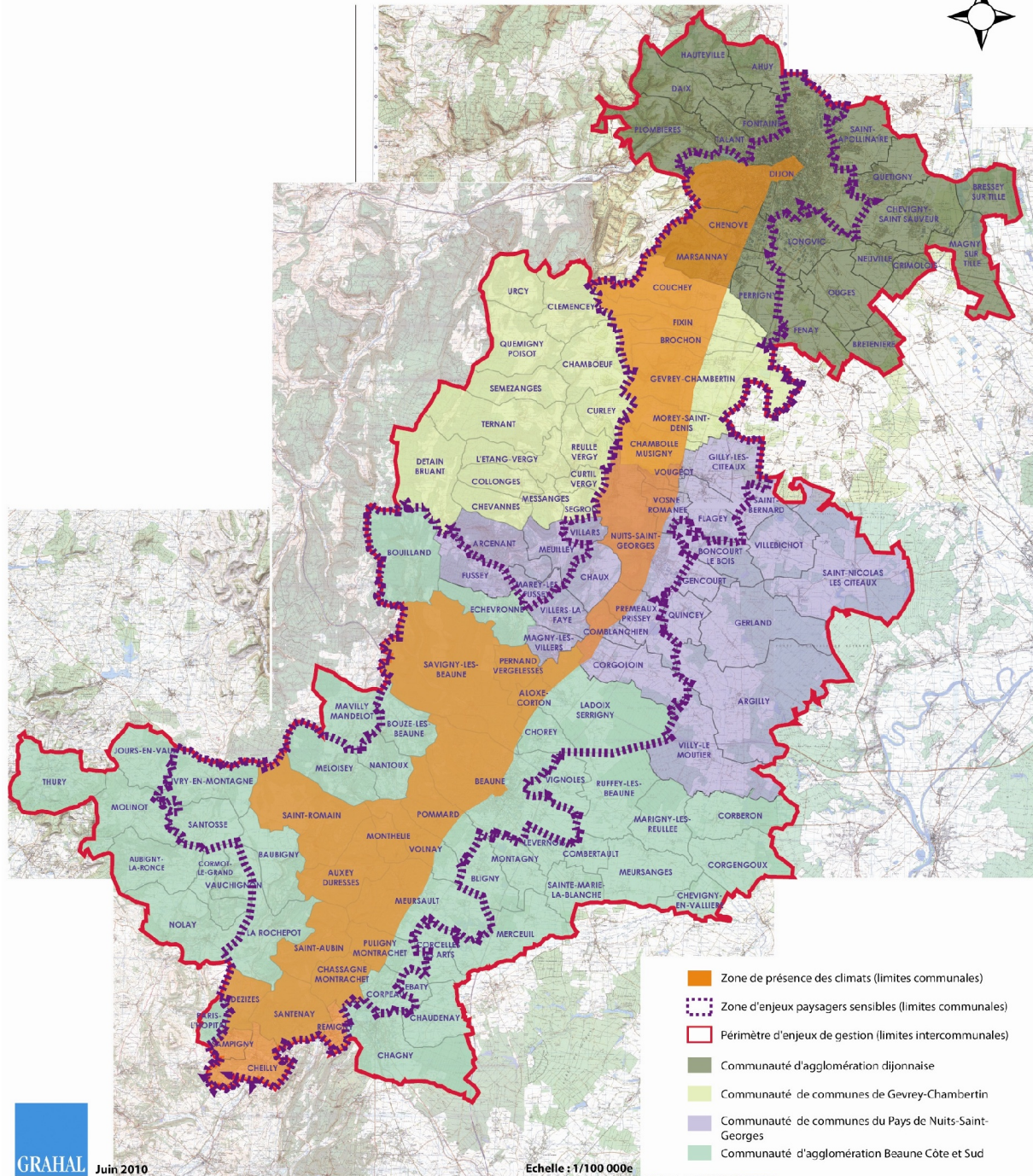


Service Patrimoine et Inventaire - Conseil régional de Bourgogne

ENQUÊTE THÉMATIQUE :  
LA SEILLE NAVIGABLE (2009-2011)



Les climats du vignoble de Bourgogne : cartographie des périmètres d'enjeux





## LES OPÉRATIONS D'INVENTAIRE EN COURS

- THÉMATIQUE – Patrimoine hospitalier régional - 21, 58, 71, 89 : 2002-2012
- THÉMATIQUE - Inventaire des Canaux de Bourgogne – 21, 58, 71, 89 : 2008-2013
- TOPOGRAPHIQUE – Bâti ancien de la ville de Marcigny – 71 : 2010-2011
- TOPOGRAPHIQUE – Recensement du patrimoine des Côtes de Beaune et de Nuits – 21, 71 : 2010-2011
- THÉMATIQUE - Inventaire du patrimoine religieux de la Côte de Beaune – 21, 71 : 2011-2013

**Effectifs, compétences scientifiques et techniques**

**2011**

<i>Statut</i>	<i>Emploi (ou niveau de diplôme)</i>	<i>Catégorie</i>	<i>ETP</i>	<i>Métier (ou fonction exercée)</i>
Titulaire	Adjoint technique	C	1	Photographe
Titulaire	Technicien supérieur territorial	B	1	Photographe
Titulaire	Ingénieur territorial	A	1	Chercheur
Titulaire	Adjoint technique	C	1	Photographe
Titulaire	Attachée de conservation	A	1	Documentaliste – gestionnaire des bases de données
Titulaire	Attachée territoriale	A	1	Chargée de valorisation
Titulaire	Attachée de conservation	A	1	Chercheur
Titulaire	Conservateur	A	1	Chercheur
Titulaire	Adjoint administratif	C	0,8	Assistante administrative
Titulaire	Ingénieur territorial	A	1	Dessinateur-cartographe
Titulaire	Attaché de conservation	A	1	Chef de service
Titulaire	Conservateur	A	1	Chercheur

**2012**

<i>Statut</i>	<i>Emploi (ou niveau de diplôme)</i>	<i>Catégorie</i>	<i>ETP</i>	<i>Métier (ou fonction exercée)</i>
Titulaire	Adjoint technique	C	1	Photographe
Titulaire	Ingénieur territorial	A	1	Chercheur
Titulaire	Adjoint technique	C	1	Photographe
Titulaire	Attachée de conservation	A	0,8	Documentaliste – gestionnaire des bases de données
Titulaire	Attachée territoriale	A	1	Chargée de valorisation
Titulaire	Attachée de conservation	A	1	Chercheur
Titulaire	Conservateur	A	1	Chercheur
Titulaire	Adjoint administratif	C	0,8	Assistante administrative
Titulaire	Ingénieur territorial	A	1	Dessinateur-cartographe
Titulaire	Attaché de conservation	A	1	Chef de service
Titulaire	Conservateur	A	1	Chercheur



**P a r t e n a r i a t s , c o l l a b o r a t i o n s , c o n v e n t i o n s**

**2011**

<i>Organisme ou institution partenaire</i>	<i>Objet ou nature de la collaboration</i>	<i>Convention</i>
DRAC	Participation à la CRPS et aux CDOM	Non
Fondation du Patrimoine	Échange de données sur les chantiers subventionnés	Non
SDAP Côte d'Or	Instruction technique des dossiers dans le cadre du programme « Patrimoine rural non protégé »	Non
SDAP Nièvre	Instruction technique des dossiers dans le cadre du programme « Patrimoine rural non protégé »	Non
SDAP Saône-et-Loire	Instruction technique des dossiers dans le cadre du programme « Patrimoine rural non protégé »	Non
SDAP Yonne	Instruction technique des dossiers dans le cadre du programme « Patrimoine rural non protégé »	Non
Ville de Marcigny	Etude du patrimoine bâti ancien	Oui
CC Puisaye Nivernaise	Mise en place d'une AVAP intercommunale	Oui
Association pour l'inscription des climats du vignoble de Bourgogne au patrimoine mondial de l'U.N.E.S.C.O.	Recensement du patrimoine architectural urbain et paysager	Oui

**2012**

<i>Organisme ou institution partenaire</i>	<i>Objet ou nature de la collaboration</i>	<i>Convention</i>
DRAC	Participation à la CRPS et aux CDOM	Non
Fondation du Patrimoine	Échange de données sur les chantiers subventionnés	Non
SDAP Côte d'Or	Instruction technique des dossiers dans le cadre du programme « Patrimoine rural non protégé »	Non
SDAP Nièvre	Instruction technique des dossiers dans le cadre du programme « Patrimoine rural non protégé »	Non
SDAP Saône-et-Loire	Instruction technique des dossiers dans le cadre du programme « Patrimoine rural non protégé »	Non
SDAP Yonne	Instruction technique des dossiers dans le cadre du programme « Patrimoine rural non protégé »	Non
Ville de Tournus	Etude et mise en place d'un Plan de Sauvegarde et de mise en valeur du Secteur Sauvegardé	Oui

Plusieurs autres demandes de partenariats sont à l'étude et seront, le cas échéant, conclues en 2012. Il s'agit de :

- Centre d'études des Patrimoines du Charolais-Brionnais : mise aux normes des recensements du patrimoine sur les églises romanes le patrimoine public, le patrimoine vernaculaire du Charolais-Brionnais ;
- DRAC Bourgogne : partenariat scientifique pour la révision des ZPPAUP en AVAP.

Le partenariat établi pour le recensement du patrimoine de la Côte de Nuits et de la Côte de Beaune, en vue du dossier de candidature des Climats de Bourgogne au patrimoine mondial de l'UNESCO est achevé, mais le Service reste impliqué dans les prochaines étapes de la candidature, ainsi que pour les actions qui seront menées dans le cadre du Plan de Gestion.

**Publications (ouvrages et articles), conférences, expositions, sites internet**

**2011**

- Publication de l'ouvrage *Patrimoine hospitalier en Bourgogne*, aux éditions Somogy.
- Exposition de photographies intitulée *Patrimoine hospitalier en Bourgogne* du 1<sup>er</sup> au 30 mai 2011, à la Galerie François Mitterrand de l'hôtel de Région, à l'occasion de la sortie en librairie du livre consacré au patrimoine hospitalier en Bourgogne.
- Exposition *D'écluse en écluse : au fil du canal de Bourgogne* à Vandenesse-en-Auxois (21), à l'occasion des Journées européennes du Patrimoine les 17 et 18 septembre 2011.

À noter que ces expositions sont empruntables et qu'une page du site internet de la Région leur est nouvellement dédiée (<http://www.region-bourgogne.fr/Empruntez-une-exposition-regionale,13,6644>).

**2012**

- Mise en place d'un espace web dédié à la communication autour de l'étude des canaux de Bourgogne, hébergé sur le site internet de la Région et intitulé : *Les canaux de Bourgogne, un inventaire en mouvement*.
- Démarrage du projet de valorisation dématérialisé (Itinéraire numérique) de l'étude d'inventaire des canaux de Bourgogne, avec la rédaction du cahier des charges.
- Le patrimoine hospitalier en Bourgogne, intervention de N. Potier et B. François le 5 avril au cours de la journée d'études de l'Inventaire général du Patrimoine culturel (INP-MCC)
- Conférence de C. Lestienne et V. Malherbe intitulée « Voyage au fil des canaux de Bourgogne : un inventaire en mouvement », Festival de l'histoire de l'art, Fontainebleau, juin 2012.

**Formations dispensées par les agents du service**

**2011**

<i>Organisme et intitulé de la formation</i>	<i>Thème de la formation</i>	<i>Durée</i>
CNFPT Mâcon, 18 et 19 octobre 2011.	Le projet scientifique d'une opération d'inventaire général du patrimoine culturel : les canaux de navigation	1h

**2012**

<i>Organisme et intitulé de la formation</i>	<i>Thème de la formation</i>	<i>Durée</i>
MCC, Direction générale des patrimoines, Paris, 2, 3 et 4 mai 2012.	L'architecture en série : comment étudier et valoriser une architecture répétitive (intervention)	1h
DRAC et CFPPA Morvan, formation préparatoire à l'examen de guide-conférencier du réseau des VPAH	L'évolution de la notion de patrimoine	1h30
DRAC et CFPPA Morvan, formation préparatoire à l'examen de guide-conférencier du réseau des VPAH	Présentation des œuvres majeures en Bourgogne	1h30
DRAC et CFPPA Morvan, formation préparatoire à l'examen de guide-conférencier du réseau des VPAH	Méthodologie de la dissertation	3h

**Bases de données locales**

<i>Nom de la base</i>	<i>Accès Internet</i>	<i>Nombre d'enregistrements</i>	
		<i>2011</i>	<i>Cumul</i>
ArchCote (architecture Patrimoine religieux de la Côte de Beaune)	non		6
Canal-B (canal de Bourgogne)	non		750
Canal-om (OM Opération Canaux)	non		14
Canal-S (Seille)	non		109
Dijon (patrimoine de Dijon – Etude Grahal)	en partie		2622
Divarch (divers architecture)	non		151
Divmob (divers OM)	non		24
DocInv (fonds documentaire)	non		2581
Hosparch (Architecture – Patrimoine hospitalier)	non		492
Hospmob (OM – Patrimoine hospitalier)	non		1689
Illus (Photos avant 2007)	en partie		71555
Illustra (Photos après 2007)	en partie		16305
merimBL (Climats de Bourgogne)	non		50
MERIMEE (notices Mérimée versées – double base nationale)	oui		10735
Merimmt (Patrimoine XXe sélectionné)	non		268
ObjCote (OM Patrimoine religieux de la Côte de Beaune)	non		128
PALISSY (notices Palissy versées – double base nationale)	oui		20574

Séance du 5 décembre 2012

**Avis\* sur les activités et l'état d'avancement de l'inventaire de Bourgogne en 2011**

Le service patrimoine et Inventaire conduit trois opérations d'inventaire pluriannuelles dont la thématique est à la fois très représentative du territoire régional et de dimension nationale.

L'étude du patrimoine hospitalier régional arrive à son terme avec la publication, hors collections nationales, d'un ouvrage de synthèse conséquent, « Patrimoine hospitalier en Bourgogne » et l'exposition présentée à l'Hôtel de Région qui a accompagné sa parution. Ce sont plus d'une centaine d'établissements et près de 5000 objets qui sont aujourd'hui indexés et illustrés dans les bases de données nationales.

L'inventaire du réseau des canaux de navigation de la région suit son cours : après la Seille navigable, l'enquête a porté sur le canal de Bourgogne. Une première restitution des résultats a été faite à l'occasion des Journées européennes du patrimoine sous la forme d'une exposition (« D'écluse en écluse : au fil du canal de Bourgogne »). Un suivi de l'avancée de cette opération sera possible dès 2012 avec l'ouverture d'un espace internet dédié.

Dans le cadre de la candidature des Climats de Bourgogne au patrimoine mondial de l'Unesco, les Côtes de Nuits et de Beaune ont fait l'objet d'un recensement du patrimoine architectural confié à un prestataire. Une opération complémentaire portant sur le patrimoine religieux est conduite par les agents du service depuis septembre 2011.

De nouveaux partenariats pourraient voir le jour en 2012, notamment un partenariat scientifique concernant la conversion des ZPPAUP en AVAP.

*Adopté à l'unanimité*

\*Art.6 du décret n° 2005-835 du 20 juillet 2005 pris en application de l'article 95 de la loi n° 2004-809 du 13 août 2004 relative aux libertés et responsabilités locales.