

## N O T E D E S Y N T H È S E

### Les nouveaux chantiers

PLUS QU'UNE ANNÉE DE CONSTRUCTION, l'année 2010 a été une année de consolidation des projets lancés en 2009.

#### 1 - Consolidation de la nouvelle démarche d'inventaire

Désormais, la réalisation d'un diagnostic patrimonial du territoire de projet s'impose en amont de toute opération d'inventaire et un document final de synthèse assure auprès des élus de chaque communauté de communes de ce territoire la diffusion des résultats de l'inventaire accompagnés de propositions d'action de valorisation adaptées aux attentes et aux moyens de chacune de ces collectivités.

L'appropriation de l'inventaire par les territoires est favorisée par la gouvernance qui associe élus et acteurs locaux à chaque étape de sa mise en œuvre. Elle se traduit notamment par de nombreuses réunions de présentation et d'échanges et par l'apport de contenu aux projets portés par les territoires (routes touristiques, centres d'interprétation de l'architecture et du patrimoine...). Un document de méthode a été rédigé. Après une mise en œuvre longue et délicate, le déploiement de l'outil de saisie des données du recensement est désormais effectif.

#### 2 - Renouvellement du partenariat avec les départements

Loin des ambitions de renouvellement des conventions de partenariat avec deux départements affichées, un seul avenant de 6 mois à la convention triennale 2007-2010 avec le département du Finistère et le PNR Armorique a pu être signé entre les parties pour prolonger jusqu'à fin 2010 l'opération d'inventaire sur le territoire du parc.

#### 3 - Poursuite de la numérisation des données

La numérisation du fonds de photographies professionnelles du service a fait l'objet d'un ultime marché en 2010. Parallèlement s'est poursuivi en interne l'effort de scannérisation des clichés au format 24x36. Désormais 93% du fonds photographique du service est disponible sous forme numérique ou numérisée. De plus, une action de numérisation des dossiers au format papier a été conduite en interne : 60% de ce fonds est désormais numérisé.

#### 4 - Consolidation de la chaîne de traitement et de diffusion des données du service

Ce projet a été inclus dans la candidature de la Direction du Tourisme et du Patrimoine à la mise en œuvre d'un schéma directeur informatique à l'échelle de cette direction. Ce projet n'a pas encore été validé. De même, le service a posé sa candidature au projet de migration de ses données géographiques vers le site « GéoBretagne », la plateforme d'échanges de données pour la connaissance des territoires en Bretagne développée par la Préfecture de Région en partenariat avec la Région.

Des difficultés relatives à la maintenance de « GLAD, le portail des patrimoines de Bretagne » ont beaucoup perturbé la diffusion des données de l'inventaire en 2010. Des interventions sur le système ont permis de résoudre les principaux problèmes identifiés. Elles devraient permettre de maintenir la plateforme jusqu'à la mise en œuvre de GERTRUDE. Cependant, il faut noter qu'aucune notice n'a pu être versée depuis septembre 2010.

## Bilan 2010

L'ensemble des opérations d'inventaire a fait l'objet d'une programmation pluriannuelle 2009 – 2012 concernant 5 secteurs géographiques (Parc Régional National d'Armorique, Ria d'Étel, territoire du SCOT Trégor, Pays de Fougères et territoire d'étude d'un parc Rance - Côte d'Émeraude) et un sujet thématique : celui des canaux de Bretagne (voir carte de programmation).

Un diagnostic patrimonial a été établi concernant la presqu'île de Crozon. Il correspond à un simple territoire d'étude mais a été rendu nécessaire par le passage à la nouvelle démarche sur ce secteur du parc d'Armorique.

La progression de l'inventaire sur les territoires ressort peu de la cartographie et des tableaux d'opération, l'archivage et la diffusion des résultats étant prévus à l'échelle de chaque entité d'étude (dans la plupart des cas, une communauté de communes). Néanmoins elle se manifeste dans les chiffres suivants :

- 76 communes concernées par une opération d'inventaire en 2010,
- 19000 éléments bâtis recensés depuis la mise en œuvre de la nouvelle méthode dont les trois-quarts en 2010,
- 18 communes versées dans GLAD,
- 10 PLU et une ZPPAUP alimentés par le recensement,
- de nombreuses actions de médiation développées sur les territoires en cours d'enquête (39 en 2010).

Sur le linéaire du canal de Nantes à Brest, le patrimoine des communes du pays touristique d'Oust à Brocéliande susceptible d'être valorisé dans une démarche de tourisme culturel a été étudié ou les données qui étaient disponibles ont été mises à jour.

En outre, le service a assuré l'encadrement scientifique et technique de l'inventaire du secteur sauvegardé de Vannes et conduit de nombreuses expertises tant au bénéfice des services de la Région que des territoires en cours d'enquête.

Plusieurs publications ont vu le jour : « *Compagnons célestes : épis de faîtage, girouettes, ornements de toiture* » (avril) ; le troisième numéro de la collection « *Patrimoine bâti et Paysage* » consacré au territoire du parc d'Armorique (septembre) et « *Bretagne gothique* » (novembre).

Les auteurs de l'ouvrage ont été associés à la réalisation de l'exposition « *Compagnons célestes* » mise en œuvre par l'écomusée du Pays de Rennes ; plusieurs membres du service ont également participé au projet d'exposition et de publication relatives à l'œuvre de l'architecte Arthur Régnault piloté par le Conseil Général d'Ille-et-Vilaine. Celui-ci devrait voir le jour en Avril 2011.

## Programmation 2011

1 - La conduite de l'Inventaire sur les territoires :

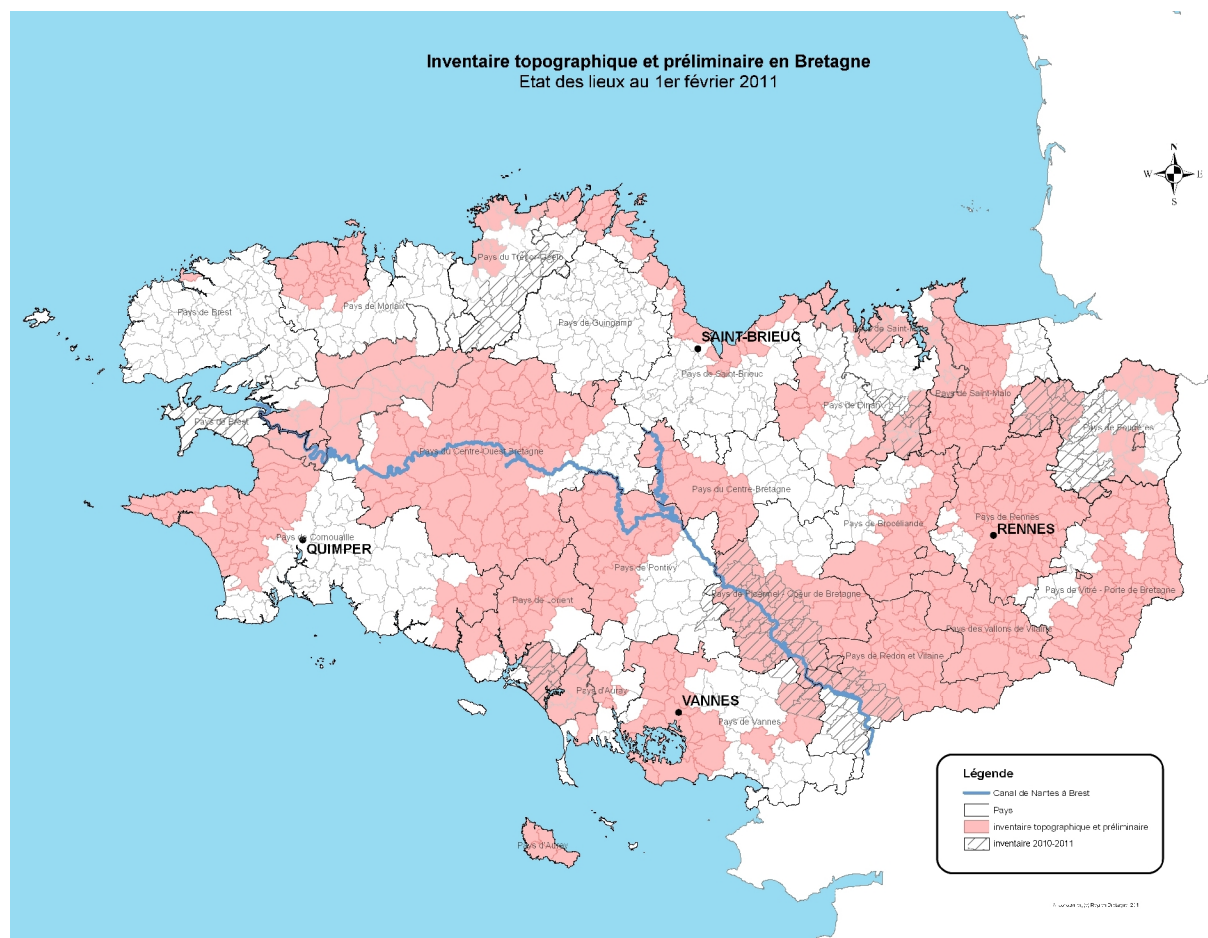
L'essentiel de la programmation concerne la poursuite des opérations sur les territoires de projet, incluant la rédaction d'un document final de synthèse propre à chaque territoire d'étude ou communauté de communes, et l'accompagnement de la délégation de conduite à la ville de Vannes. Cependant, une réflexion sur les futurs sujets (études thématiques, publications, expositions ...) et territoires d'inventaire sera conduite pour guider les choix à venir, mettre les actions du service en conformité avec les grands axes de la politique régionale et du développement durable et disposer d'arguments pour répondre aux demandes d'inventaire notamment. Bientôt disponible, le rapport sur l'état des lieux du mobilier breton sera intégré à cette réflexion.

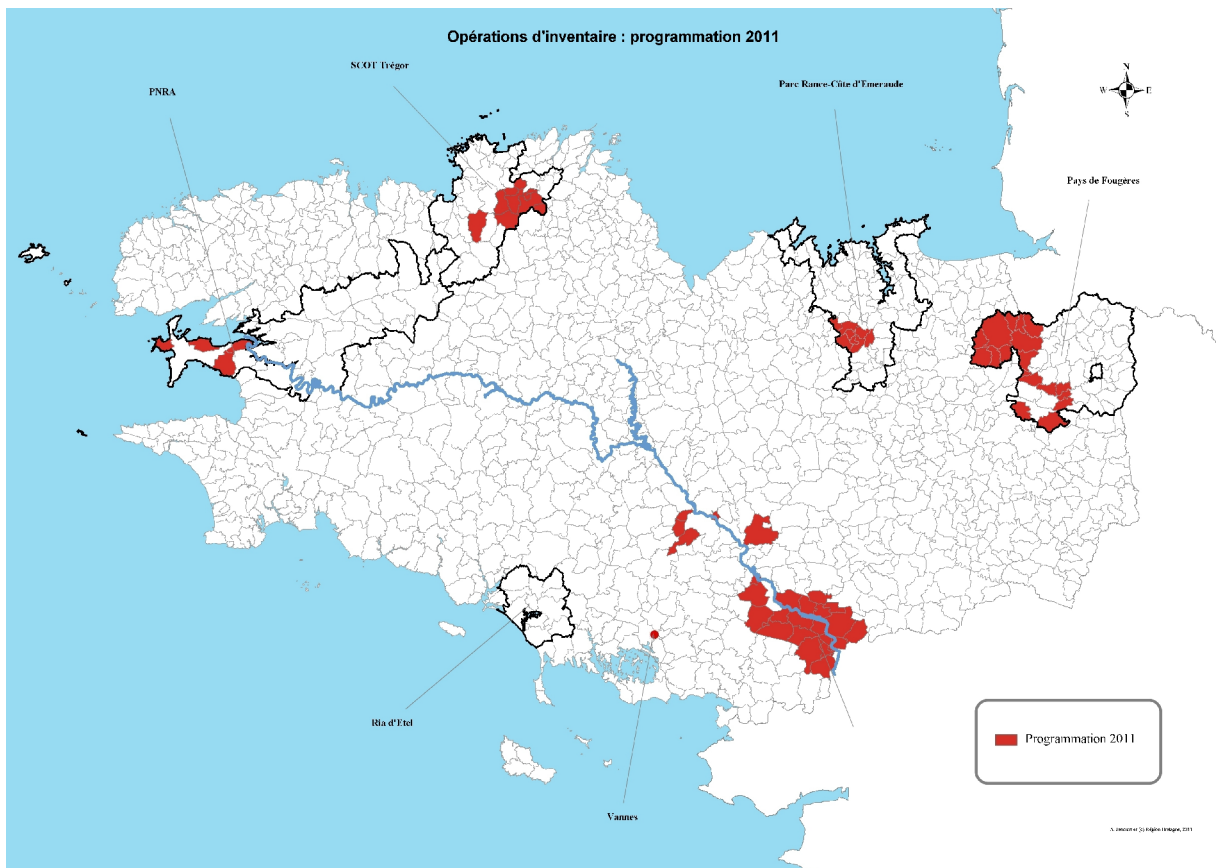
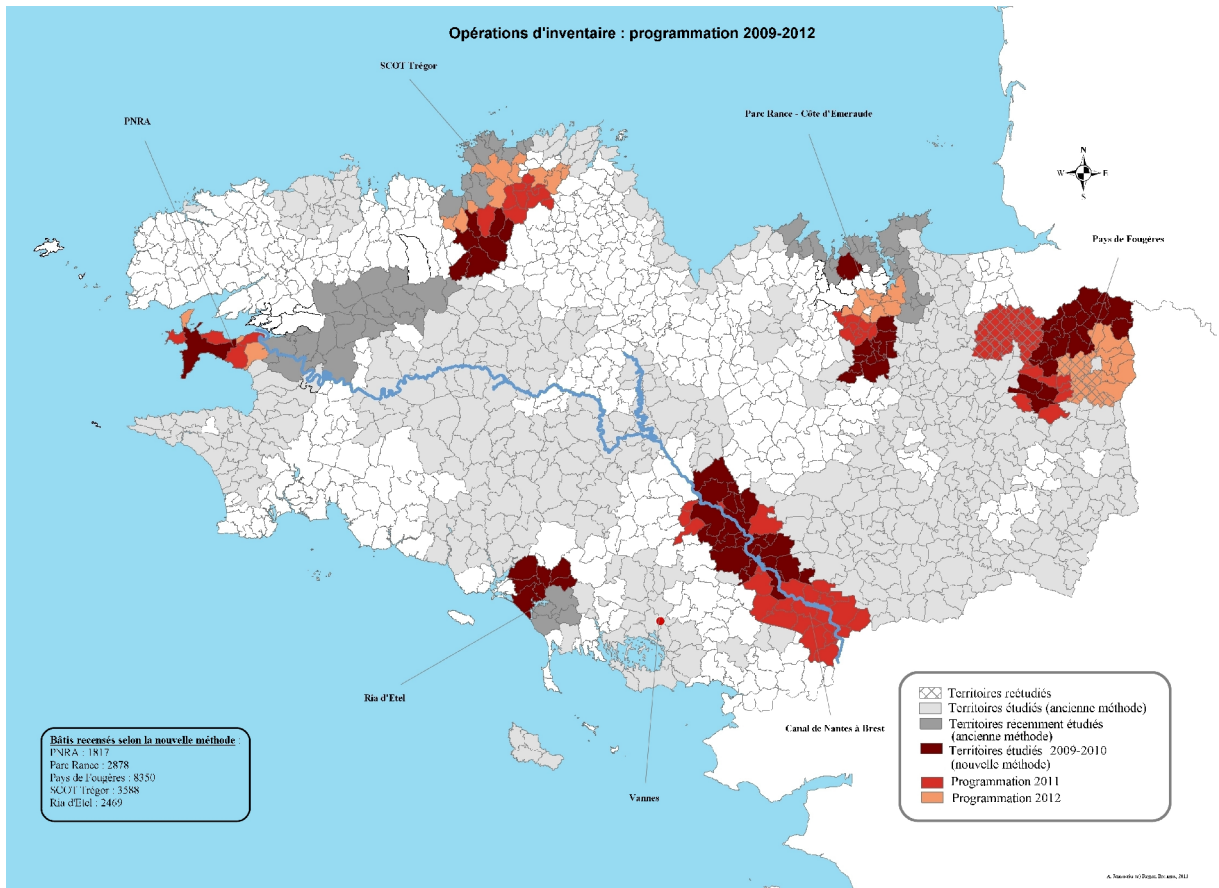
## 2 - Les chantiers :

Les principaux chantiers concernent :

- Le suivi de la maquette de la publication « fortifications de la rade de Brest, défense d'une ville-arsenal »,
- la poursuite de la numérisation des dossiers au format papier (procédure interne),
- la numérisation du fonds graphique (mise en œuvre mixte, interne et externe).
- En lien avec la DDSI, l'accompagnement de la phase de définition du schéma directeur informatique de la direction du Tourisme et du Patrimoine (projet pluriannuel) et la préparation des données en vue du déploiement de GERTRUDE, la région Bretagne ayant été retenue pour la phase II de l'expérimentation du déploiement.

L'ambition est désormais de poursuivre la dynamisation de ce service et l'appropriation de ses actions par les territoires et au sein de la Région. Elle suppose cependant la consolidation des moyens humains (en juin 2011 le service ne comptera plus que 20 agents représentant 18 ETP).





- TOPOGRAPHIQUE - Inventaire préliminaire 2002-2010  
22 - communes du littoral  
dossier électronique  
opération achevée
  
- TOPOGRAPHIQUE - Inventaire topographique 2009-2012  
22 - Pays du Trégor-Goëlo (Périmètre du SCOT Trégor)  
dossier électronique
  
- TOPOGRAPHIQUE – Inventaire topographique (architecture) 2007-2012  
29 - Parc Naturel Régional d'Armorique (PNR)  
dossier électronique
  
- TOPOGRAPHIQUE – Inventaire topographique 2009-2012  
35 - Pays de Fougères (5 communautés de communes)  
dossier électronique
  
- TOPOGRAPHIQUE – Inventaire topographique 2009-2012  
35, 22 - Secteur Rance Côte d'Emeraude  
(périmètre d'étude d'un PNR)  
dossier électronique
  
- TOPOGRAPHIQUE – Inventaire topographique (architecture) 2009-2012  
56 - Vannes (secteur urbain, secteur sauvegardé)  
dossier électronique
  
- TOPOGRAPHIQUE – Inventaire topographique 2004-2011  
56 - Ria d'Étel (12 communes)  
dossier électronique
  
- THEMATIQUE REGIONALE – Canaux de Bretagne 2007-2012  
22, 29, 35, 56 Bretagne (région)  
dossier électronique

**Effectifs, compétences scientifiques et techniques**

2010

Statut	Emploi (ou niveau de diplôme)	Catégorie	ETP	Métier (ou fonction exercée)
Titulaire	Conservateur général	A	1	Responsable du service
C.D.D	Adjoint administratif	C	1	Secrétaire
Titulaire	Conservateur en chef	A	1	Responsable du pôle « Connaissance - Expertise »
Titulaire	Conservateur en chef	A	0.70	Chargé d'études d'inventaire
Titulaire	Conservateur en chef	A	1	Chargé d'études d'inventaire
Titulaire	Conservateur	A	1	Chargé d'études d'inventaire
Titulaire	Ingénieur principal	A	1	Chargé d'études d'inventaire
Titulaire	Ingénieur principal	A	0.80	Chargé d'études d'inventaire
Titulaire	Attaché de conservation	A	1	Chargé d'études d'inventaire
Titulaire	Assistant qualifié de conservation	B	1	Chargé d'études d'inventaire
C.D.I.*	Assistant qualifié de conservation	B	0	Chargé d'études d'inventaire
C.D.I.	Assistant qualifié de conservation	B	1	Chargé d'études d'inventaire
C.D.I.	Attaché de conservation	A	0.80	Chargé d'études d'inventaire
C.D.D.**	Assistant qualifié de conservation	B	1	Chargé d'études d'inventaire
Titulaire***	Ingénieur	A	0.25	Responsable du pôle « Ressources »
Titulaire	Assistant de conservation	B	1	Administrateur de données
Titulaire	Ingénieur territorial	A	1	Photographe
Titulaire	Technicien principal 1 <sup>ère</sup> classe	B	1	Photographe
C.D.I.	Assistant de conservation	B	0.80	Photographe - Infographiste
C.D.I.	Technicien	B	1	Photographe
Titulaire****	Technicien supérieur	B	0.50	Documentaliste
Titulaire	Assistant de conservation	B	1	Documentaliste
C.D.I.	Technicien	B	0.50	Dessinateur
Titulaire	Adjoint administratif	C	1	Agent administratif

Stagiaire	Master 2		0.50	Accompagnement de l'Inventaire
Stagiaire	Master 2		0.50	Accompagnement de la valorisation

\* Congé maternité puis congé parental depuis mai 2009

\*\* Remplacement d'Erwana L'HARIDON depuis juillet 2009

\*\*\* Reprise à temps partiel depuis le 18 mai 2010

\*\*\*\* Mutation interne le 1<sup>er</sup> mai 2010

**Prestataires contractuels Collectivités Territoriales :**

C.D.I.	Attaché de conservation	A	1	
Titulaire	Attaché de conservation	A	0.50	
Prestataire			1	
Titulaire	Attaché de conservation	A	0.80	

**2011**

**Modifications prévues :**

<i>Statut</i>	<i>Emploi (ou niveau de diplôme)</i>	<i>Catégorie</i>	<i>ETP</i>	<i>Métier (ou fonction exercée)</i>
Titulaire	Conservateur général	A	0.50	Responsable du service <i>Départ en retraite prévu fin 1<sup>er</sup> semestre</i>
Titulaire	Adjoint administratif	C	1	Secrétaire <i>En remplacement d'A.R.</i>
Titulaire	Attaché de conservation	A	1	Chargé d'études d'inventaire <i>Promue attachée de conservation fin 2010</i>
C.D.I.	Assistant qualifié de conservation	B	0.20	Chargé d'études d'inventaire <i>Retour prévu le 07/04/2011</i>
C.D.D.	Assistant qualifié de conservation	B	0.30	<i>Remplacement d'E.L. Jusqu'au 17/04/2011</i>
Titulaire	Ingénieur territorial	A	0.40	Photographe <i>Départ en retraite prévu le 01/06/2011</i>

**P a r t e n a r i a t s , c o l l a b o r a t i o n s , c o n v e n t i o n s**

**2010**

<i>Organisme ou institution partenaire</i>	<i>Objet ou nature de la collaboration</i>	<i>Convention</i>
Conseil général d'Ille-et-Vilaine	Inventaire du Pays de Fougères Mise à disposition d'un prestataire	2009 - 2011
Conseil général du Finistère	Inventaire du patrimoine bâti du PNR Armorique Mise à disposition d'un chercheur	Avenant juillet à décembre 2010
Ville de Vannes	Etude du secteur sauvegardé Mise à disposition d'un chercheur	2009 - 2011

**2011**

<i>Organisme ou institution partenaire</i>	<i>Objet ou nature de la collaboration</i>	<i>Convention</i>
Conseil général d'Ille-et-Vilaine	Inventaire du Pays de Fougères Mise à disposition d'un prestataire	2009 - 2011
Conseil général du Finistère	<i>Inventaire du patrimoine bâti du PNR Armorique Mise à disposition d'un chercheur ?</i>	<i>Renouvellement 6 mois?</i>
Ville de Vannes	Etude du secteur sauvegardé Mise à disposition d'un chercheur	2010 - 2012



## Publications (ouvrages et articles), conférences, expositions, sites internet

2010

### 1 - Ouvrages

- « *Compagnons célestes : épis de faitage, girouettes, ornements de toiture* » publication par Sabrina DALIBARD et Stéphanie BARDEL, Avril 2010 et participation au commissariat de l'exposition de l'écomusée du Pays de Rennes, 2010-2011.
- « *Patrimoine bâti et paysages : autour de Huelgoat* » par Florent MAILLARD, Christel DOUARD et Judith TANGUY-SCHROER. Juin 2010.
- « *Bretagne gothique* » par Jean-Jacques RIOULT et Philippe BONNET. Editions Picard. Novembre 2010.



### 2 - Articles

- Dans : Revue Napoléon, hors-série, février 2010. « *Les grands travaux civils dans une région de l'Empire : la Bretagne* » par Pierre-François PINAUD et Eric PAUTREL
- Dans : « *Architecture et urbanisme. Villégiature des bords de mer* ». Paris : Editions du patrimoine 2010, notices par Philippe BONNET, Véronique ORAIN, Jean-Jacques RIOULT, Catherine TOSCAR.
- Dans : Mémoires de la Société d'Histoire et d'Archéologie de Bretagne, LXXXVIII, 2010 : « *La chapelle Notre-Dame de la Houssaye à Pontivy* », par Jean-Jacques RIOULT.
- Dans : Bulletin monumental, T. 168-2, rubrique actualités : « *Nantes. Le logis dit la Paslette* », un édifice méconnu et remarquable du XV<sup>e</sup> siècle », par Jean-Jacques RIOULT et Yannick LE DIGOL (Laboratoire Dendrotech).
- Dans : Demeure Historique, N°178, septembre 2010 : « *Les ornements de toiture, célestes parures terrestres* », par Stéphanie BARDEL et Sabrina DALIBARD.
- Dans : Les cahiers de la Ligue Urbaine et Rurale N°189, décembre 2010 : « *Les ornements de toiture, de la connaissance à la valorisation* », par Stéphanie BARDEL et Sabrina DALIBARD.

### 3 - Conférences et visites guidées

- Présentation d'édifices lors du congrès de la Société d'Histoire et d'Archéologie de Bretagne, juillet 2010 : *Malouinière de Launay-Ravilly à Saint-Père-Marc-en-Poulet et château de la Briantais à Saint-Servan*, par Jean-Jacques RIOULT et *Villa Les Roches brunes et église anglicane de Dinard* par Véronique ORAIN.
- Conférence « *Richesse de l'architecture rurale autour des Faluns* », à Saint-Juvat (22), dans le cadre des Journées Européennes du Patrimoine, par Véronique ORAIN et Jean-Jacques RIOULT
- Visite guidée de *l'église de Tréfumel (22)*, dans le cadre des Journées Européennes du Patrimoine, par Véronique ORAIN et Jean-Jacques RIOULT.



- Conférence « *Ils parent nos toitures, fonction et évolution des ornements de toiture* » pour la Société Historique et Archéologique de Bretagne, avril 2010, par Stéphanie BARDEL et Sabrina DALIBARD.
- Conférences sur *le patrimoine des communes de Mellé, Monthault, Poilley, La Bazouge-du-désert et de la communauté de communes de Louvigné-du-désert* (35), par Stéphanie BARDEL et Sabrina DALIBARD.
- Randonnées patrimoine en pays de Fougères à *Louvigné-du-désert, Le Ferré, Mellé, Villamée, Poilley*, juillet 2010, par Stéphanie BARDEL et Sabrina DALIBARD.
- Conférence-débat sur *le patrimoine de Beg ar c'hra* à Plouaret (22) dans le cadre des Journées Européennes du Patrimoine, par Guillaume LECUILLIER.
- Conférence sur *le patrimoine de la ria d'Étel* dans le cadre des Journées Européennes du Patrimoine, par Catherine TOSKER.
- Randonnée patrimoine à NOSTANG par Stéphanie LE LU.
- Visite guidée du *patrimoine autour de Huelgoat* (29), Septembre 2010, à l'occasion de la sortie du 3<sup>e</sup> numéro de « *Patrimoine bâti et paysages* » par Christel DOUARD et Florent MAILLARD.
- Visite guidée de *l'église Sainte-Barbe de Le Faouet* (56) à l'occasion de la sortie de l'ouvrage « *Bretagne gothique* », novembre 2010, par Philippe BONNET et Jean-Jacques RIOULT.

#### 4 - Autres actions de valorisation

- Mise en œuvre d'un dépliant de présentation des missions du service
- Reportages à la télévision :  
Séquences sur le *pays de Fougères* pour le journal télévisé de 13 heures sur TF1 le 22 janvier ; sur l'exposition « *Compagnons célestes* » pour France3 les 2 et 6 Avril et pour TF1 le 3 Mai

### 2011

#### 1 - Ouvrages

- « *Fortifications de la rade de Brest : défense d'une ville - arsenal* » par Guillaume LECUILLIER. Collection Cahiers du patrimoine. Publication à paraître 2<sup>e</sup> trimestre 2011
- « *Patrimoine bâti et paysages : la ria d'Étel* » par Catherine TOSKER.

#### 2 - Articles

- Dans : « *Arthur Régnault* », article par Philippe BONNET, notices par Stéphanie BARDEL, Sabrina DALIBARD et Véronique ORAIN. Publication à paraître au 2<sup>e</sup> trimestre 2011.

## Formations dispensées par les agents du service

### 2010

<i>Organisme et intitulé de la formation</i>	<i>Thème de la formation</i>	<i>Durée</i>
IRPA (Institut Régional du Patrimoine)	Elaborer un plan de gestion du patrimoine bâti	2h
DDTM (instructeurs des permis de construire)	Paysage et patrimoine bâti	4h
IRPA	Mise en œuvre des pans de bois et évolution des pratiques de restauration dans le centre ancien de Rennes.	4h
CRB (personnels élusiers)	Le patrimoine des canaux	1h

### 2011

<i>Organisme et intitulé de la formation</i>	<i>Thème de la formation</i>	<i>Durée</i>
Université RENNES2- MASTER restauration et réhabilitation du bâti	L'inventaire du patrimoine, de la connaissance à la sauvegarde et à la valorisation.	2h

## Bases de données locales

<i>Nom de la base</i>	<i>Accès Internet</i>	<i>Nombre d'enregistrements</i>	
		<i>2010</i>	<i>Cumul</i>
GLAD : dossiers électroniques d'inventaire	Oui	2159	98140
OLINP : base des illustrations	Non	57161	397856
<i>Disponibles sous CINDOC :</i>			
BIBINV (catalogage de la bibliothèque)	Non	62	5456
PERIOINV (catalogage des périodiques)	Non		77 collections
THOMAS (catalogage du fonds photographique LE THOMAS)	Non		5500
REGNAULT (plans de l'architecte)	Non		4122



<http://patrimoine.region-bretagne.fr/sdx/sribzh/main.xsp>

Séance du 31 janvier 2012

**Avis\* sur les activités et l'état d'avancement de l'inventaire de Bretagne en 2010**

L'action du service de l'inventaire du patrimoine culturel au cours de l'année 2010 a été placée sous le signe de la consolidation des projets 2009.

La procédure de diagnostic préalable à toute opération d'inventaire qui a fait l'objet d'un document méthodologique a été rodée sur cinq territoires de projet (PNR Armorique, ria d'Etel, SCOT Trégor, Pays de Fougères, projet de PNR Rance-Côte d'Émeraude). Cette procédure est accompagnée d'une démarche de gouvernance, elle aussi consignée dans un document méthodologique, qui associe les élus et acteurs locaux par le biais de nombreuses réunions. Le déploiement d'un outil de saisie directe sur le terrain adapté aux données de recensement est venu parachever cette nouvelle manière d'appréhender les territoires.

C'est sur la base des acquis de ces expériences et des conclusions du rapport sur l'état des lieux du mobilier breton à paraître qu'une réflexion sera menée, en 2011, afin de choisir les futurs terrains et thèmes d'enquête en accord avec les orientations de la politique régionale.

Un dernier marché devrait permettre d'achever la numérisation des clichés argentiques (la photothèque est dématérialisée à 93 %) et celle des dossiers sur support papier est poursuivie en interne (60 % de cette documentation est numérisée). Le portail GLAD offre plus de 98 000 dossiers d'inventaire à la consultation en ligne. Le référencement de ces dossiers sur le portail de l'information géographique en Bretagne – GÉOBRETAGNE – porté par la Préfecture de Région et la Région devrait conforter encore la position de l'inventaire général dans le domaine de l'information des territoires.

Enfin, le manuscrit sur la rade de Brest (à paraître dans la collection des *Cahiers du patrimoine*) a été achevé et des ouvrages ont été publiés sous différentes formes : catalogue d'exposition (« Compagnons célestes : épis de faîtage, girouettes, ornements de toiture »), ouvrage de référence (« Bretagne gothique ») et troisième numéro de la série *Patrimoine bâti et paysages* qui restitue les opérations sur le PNR Armorique.

*Adopté à l'unanimité*

\*Art.6 du décret n° 2005-835 du 20 juillet 2005 pris en application de l'article 95 de la loi n° 2004-809 du 13 août 2004 relative aux libertés et responsabilités locales