

## N O T E D E S Y N T H È S E

L'ANNÉE 2011-2012 A ÉTÉ MARQUÉE en juin 2011 par le départ à la retraite d'Odile CANNEVA-TËTU, chef de service, puis par une longue période d'intérim assurée par Jean-Jacques RIOULT jusqu'à la prise de fonction du nouveau chef de service en mai 2012.

### Les chantiers

PLUS QU'UNE ANNÉE DE CONSTRUCTION, l'année 2010 a été une année de consolidation des projets lancés en 2009.

#### 1 - Consolidation de la nouvelle démarche d'inventaire

La réalisation d'un diagnostic patrimonial du territoire de projet s'impose en amont de toute opération d'inventaire et un document final de synthèse assure auprès des élus de chaque territoire d'étude ou communauté de communes la diffusion des résultats de l'inventaire, accompagnée de propositions d'action de valorisation adaptées aux attentes et aux moyens de chacune de ces collectivités.

L'appropriation de l'inventaire par les territoires est favorisée par la gouvernance qui associe élus et acteurs locaux à chaque étape de sa mise en œuvre. Elle se traduit notamment par de nombreuses réunions de présentation et d'échanges et par l'apport de contenu aux projets portés par les territoires (routes touristiques, centres d'interprétation de l'architecture et du patrimoine...).

#### 2 - Poursuite de la numérisation des données

La numérisation du fonds de photographies professionnelles du service s'est achevée en 2011 : près de 6 000 phototypes argentiques numérisés ont été versés dans *Mémoire* en même temps que s'est poursuivie la numérisation des clichés 24x36. 93% du fonds photographique du service est aujourd'hui disponible sous forme numérique.

Par ailleurs, 60% des dossiers au format papier ont également été numérisés.

#### 3 - Traitement et diffusion des données du service

Les chiffres de consultation de « GLAD, le portail des patrimoines de Bretagne » (440 000 consultations en 2011) soulignent l'importance de cette plateforme. Malgré des difficultés de maintenance (2010 et 2011), des interventions sur le système ont permis de rétablir et maintenir la plateforme jusqu'à la mise en œuvre de GERTRUDE.

#### 4 - Préparation des données du service avant leur reprise par GERTRUDE

La mise en conformité des données du service avec le nouveau logiciel GERTRUDE a exigé un très important travail de préparation qui a mobilisé deux agents à temps plein pendant plus d'un an.

De même, la préparation de l'équipe à ce changement a mobilisé un agent à temps partiel (CoDep) en collaboration avec un agent de la direction informatique de la Région (CoProj), principalement en ce qui concerne la plateforme de test ainsi que la préparation et l'animation de réunions mensuelles destinées à tenir l'ensemble de l'équipe informée de l'avancée du projet

#### 5 - Les partenariats : retrait des départements

Si le partenariat avec le Finistère (inventaire du Parc Naturel régional d'Armorique) a été reconduit pour une période d'un an (mi 2011 - mi 2012) pour la Communauté de communes de Crozon et prolongé pour finaliser une publication sur ce territoire, les partenariats précédents avec les départements des Côtes d'Armor et d'Ille-et-Vilaine n'ont pas été renouvelés du fait d'arbitrages budgétaires défavorables et du choix de ces collectivités d'orienter leurs actions vers la valorisation plutôt que la connaissance. Ces retraits obèrent de façon sensible l'avancée des opérations et la couverture territoriale. Il entraînera nécessairement à moyen ou long terme un réajustement au moins partiel des programmations envisagées précédemment, et le recours à de nouvelles formes de partenariat.

## Les moyens humains

#### *Baisse des effectifs*

Cinq agents ont quitté le service depuis janvier 2011 : 3 départs à la retraite (un chargé d'études, un photographe et le chef de service) et 2 mutations (une documentaliste et un photographe-infographe). Seul le poste de chef de service a été remplacé.

#### *L'évolution des métiers et des positionnements*

L'implication des chercheurs dans les actions de gouvernance entraîne des demandes connexes à l'enquête de la part des territoires : conférences, actions de médiation et/ou de sensibilisation sur le patrimoine mais aussi conseil, expertise et ingénierie dans des projets d'aménagement ou de valorisation.

Le positionnement du service dans une direction du Tourisme et du Patrimoine marque l'orientation des attentes de la collectivité régionale : l'opération du Canal de Nantes à Brest a ainsi pour objectif d'enrichir l'offre de découverte.

Cela se traduit aussi dans l'évolution des demandes faites aux photographes du service : sollicitations plus nombreuses de la part du Comité Régional du Tourisme et d'autres services de la Région (canaux de Bretagne, autres domaines patrimoniaux...), ce qui confirme l'intégration du service dans la collectivité régionale tout en s'observant avec inquiétude en regard des activités propres du service compte tenu de la diminution des effectifs (3,5 ETP photographes en 2010 et 2 ETP aujourd'hui).

Par ailleurs, la consultation du portail GLAD entraîne une demande croissante d'iconographie à usage professionnel ; la gratuité favorise la multiplication de ces demandes et mobilise le documentaliste sur des demandes de plus en plus complexes

## Bilan 2010 - programmation 2012

L'ensemble des opérations d'inventaire a fait l'objet d'une programmation pluriannuelle 2009 - 2012 concernant 5 secteurs géographiques :

- Parc Naturel Régional d'Armorique (29),
- Ria d'Étel (56) – publication d'une synthèse *Patrimoine bâti et paysages : la ria d'Étel*, avril 2012 - ,
- territoire du SCOT Trégor (22),
- Pays de Fougères (35)
- territoire d'étude d'un parc Rance - Côte d'Émeraude (35, 22),

et un sujet thématique : celui des canaux de Bretagne.

L'archivage et la diffusion des résultats sont effectués à l'échelle de chaque entité d'étude (dans la plupart des cas, une communauté de communes) ; de ce fait, la progression de l'inventaire sur les territoires ressort peu de la cartographie et des tableaux d'opération, mais se manifeste dans les chiffres suivants :

- 84 communes concernées par une opération d'inventaire en 2011 ;
- 19 192 éléments bâtis recensés depuis la mise en œuvre de la nouvelle méthode dont les ¾ en 2011, 1 686 étudiés ;
- 21 communes versées dans GLAD ;
- de nombreuses actions de médiation développées sur les territoires en cours d'enquête.

Par ailleurs, le patrimoine des communes du pays touristique d'Oust à Brocéliande susceptible d'être valorisé dans une démarche de tourisme culturel a été étudié et les données disponibles ont été mises à jour (opération linéaire « Canal de Nantes à Brest »).

Le service a également poursuivi l'encadrement scientifique et technique de l'inventaire du secteur sauvegardé de Vannes et entamé (2012) celui de la Ville de Vitré.

Il conduit également de nombreuses expertises tant au bénéfice des services de la Région que des territoires en cours d'enquête. Quatre chercheurs du service ont également participé à la publication relative à l'œuvre de l'architecte Arthur Régnault piloté par le Conseil Général d'Ille-et-Vilaine (parution avril 2011). La publication de l'ouvrage « *Fortifications de la rade de Brest : défense d'une ville - arsenal* » en juin 2011 a également été un temps fort de l'année.

### **Programmation sur les territoires et chantiers en 2012**

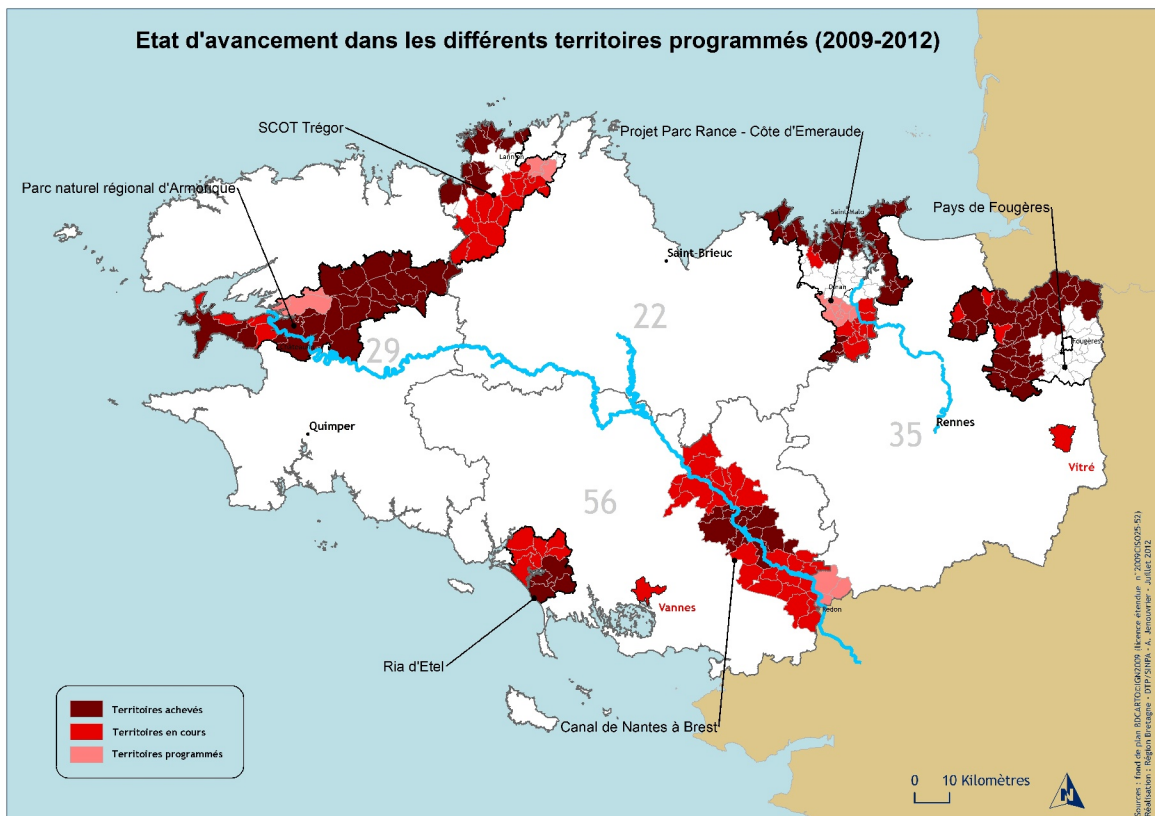
- Poursuite des opérations sur les territoires de projet, incluant la rédaction d'un document final de synthèse propre à chaque territoire d'étude ou communauté de communes
- Diagnostic patrimonial sur le secteur sauvegardé de Vitré (35), à la suite duquel commence l'inventaire (signature prévue de la convention de partenariat second semestre 2012)
- Renouvellement de la convention de partenariat avec la Ville de Vannes (idem, second semestre 2012).

Les principaux chantiers concerneront :

- la poursuite de la numérisation des dossiers au format papier (procédure interne) ;
- la numérisation du fonds graphique (mise en œuvre mixte, interne et externe) ;
- En lien avec la DDSI de la Région, l'installation de GERTRUDE, la région Bretagne ayant été retenue pour la phase II de l'expérimentation du déploiement.

L'ambition est toujours de poursuivre la dynamisation du service et l'appropriation de ses actions par les territoires, au sein de la Région. Cependant les moyens humains ont diminué : depuis juin 2011 le service ne compte plus que 20 agents représentant 18 ETP.

Un rapport rédigé par l'ancien chef de service avant son départ à la retraite (juin 2011) sert de base de réflexion sur les futurs sujets : études thématiques, publications, expositions...) et les futurs territoires d'inventaire. Il a aussi pour but de mieux mettre les actions du service en conformité avec les grands axes de la politique régionale et de développement durable afin notamment de disposer d'arguments pour répondre aux demandes d'inventaire. Un état des lieux du patrimoine mobilier breton public (religieux et civil) est intégré à cette réflexion.



- TOPOGRAPHIQUE - Inventaire topographique 2009-2012  
22 - Pays du Trégor-Goëlo (Périmètre du SCOT Trégor)  
dossier électronique
- TOPOGRAPHIQUE – Inventaire topographique (architecture) 2007-2012  
29 - Parc Naturel Régional d'Armorique (PNR)  
dossier électronique
- TOPOGRAPHIQUE – Inventaire topographique 2009-2012  
35 - Pays de Fougères (5 communautés de communes)  
dossier électronique
- TOPOGRAPHIQUE – Inventaire topographique 2009-2012  
35, 22 - Secteur Rance Côte d'Emeraude  
(périmètre d'étude d'un PNR)  
dossier électronique
- TOPOGRAPHIQUE – Inventaire topographique (architecture) 2009-2012  
56 - Vannes (secteur urbain, secteur sauvegardé)  
dossier électronique
- TOPOGRAPHIQUE – Inventaire topographique 2004-2011  
56 - Ria d'Étel (12 communes)  
dossier électronique
- THEMATIQUE REGIONALE – Canaux de Bretagne 2007-2012  
22, 29, 35, 56 Bretagne (région)  
dossier électronique

**Effectifs, compétences scientifiques et techniques**

2011

Statut	Emploi (ou niveau de diplôme)	Catégorie	ETP	Métier (ou fonction exercée)
Titulaire <sup>(1)</sup>	Conservateur général	A	1	Responsable du service
Titulaire	Adjoint administratif	C	1	Secrétaire
Titulaire <sup>(2)</sup>	Conservateur en chef	A	1	Responsable du pôle « Connaissance – Expertise »
Titulaire	Conservateur en chef	A	0.70	Chargé d'études d'inventaire
Titulaire	Conservateur en chef	A	1	Chargé d'études d'inventaire
Titulaire	Conservateur	A	1	Chargé d'études d'inventaire
Titulaire	Ingénieur principal	A	0.80	Chargé d'études d'inventaire
Titulaire	Attaché de conservation	A	1	Chargé d'études d'inventaire
Titulaire	Attaché de conservation	A	1	Chargé d'études d'inventaire
C.D.I. <sup>(3)</sup>	Assistant qualifié de conservation	B	0,60	Chargé d'études d'inventaire
C.D.I.	Assistant qualifié de conservation	B	1	Chargé d'études d'inventaire
C.D.I.	Attaché de conservation	A	0.80	Chargé d'études d'inventaire
C.D.D. <sup>(4)</sup>	Assistant qualifié de conservation	B	0,50	Chargé d'études d'inventaire
Titulaire <sup>(5)</sup>	Ingénieur	A	0,50	Responsable du pôle « Ressources »
Titulaire	Assistant de conservation	B	1	Administrateur de données
Titulaire <sup>(6)</sup>	Ingénieur territorial	A	0,40	Photographe
Titulaire	Technicien principal 1 <sup>ère</sup> classe	B	1	Photographe
C.D.I. <sup>(7)</sup>	Assistant de conservation	B	0.80	Photographe - Infographiste
C.D.I.	Technicien	B	1	Photographe
Titulaire	Assistant de conservation	B	1	Documentaliste
C.D.I.	Technicien	B	0.50	Dessinateur
Titulaire	Adjoint administratif	C	1	Agent administratif
stagiaire	Master 2		0,25	Accompagnement de l'Inventaire
stagiaire	Elève conservateur territorial INP			Stage hors spécialité d'1 mois
Stagiaire	Master 2		0.50	Accompagnement de l'Inventaire

(1) Départ à la retraite en juin 2011

(2) Départ à la retraite en juin 2011

(3) Reprise à temps partiel depuis le 7 avril 2011

(4) Remplacement Erwana L'Haridon, puis Guillaume Lecuillier (jusqu'en juin 2011)

(5) Reprise à temps plein à compter de septembre 2011

(6) Départ à la retraite en juin 2011

(7) Mutation dans un autre service à compter de décembre 2011

**2012**

**Modifications prévues :**

<i>Statut</i>	<i>Emploi (ou niveau de diplôme)</i>	<i>Catégorie</i>	<i>ETP</i>	<i>Métier (ou fonction exercée)</i>
Titulaire <sup>(8)</sup>	Conservateur	A	1	Responsable du service
C.D.D. <sup>(9)</sup>	Attaché de conservation	A	1	Chargé d'études d'inventaire
Stagiaire	IEP Rennes, fév.- sept. 2011 : Master 2 Expertise de l'action publique territoriale		1	Accompagnement de l'Inventaire et coordination Journées du patrimoine

(8) Prise de fonction le 21 mai 2012

(9) En remplacement de Stéphanie BARDEL en congé de maternité à compter du 20 février 2012

**P a r t e n a r i a t s , c o l l a b o r a t i o n s , c o n v e n t i o n s**

**2011**

<i>Organisme ou institution partenaire</i>	<i>Objet ou nature de la collaboration</i>	<i>Convention</i>
Conseil général d'Ille-et-Vilaine	Inventaire du Pays de Fougères Mise à disposition d'un prestataire	2009 - 2011
Ville de Vannes	Etude du secteur sauvegardé Mise à disposition d'un chercheur	2009 - 2011

**2012**

<i>Organisme ou institution partenaire</i>	<i>Objet ou nature de la collaboration</i>	<i>Convention</i>
Conseil général du Finistère	Inventaire du patrimoine bâti du PNR Armorique Mise à disposition d'un chercheur ?	Renouvellement 9 mois
Ville de Vannes	Etude du secteur sauvegardé Mise à disposition d'un chercheur	2009 - 2012
Ville de Vitré	Inventaire du secteur sauvegardé Mise à disposition d'un chercheur	2012 - 2015

**Prestataires contractuels collectivités locales**

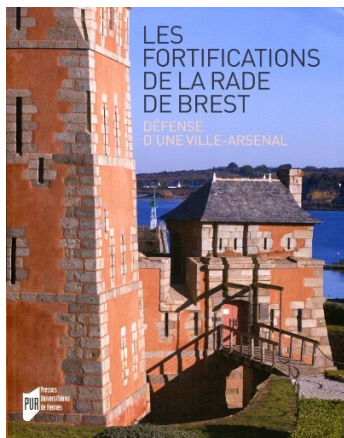
<i>Statut</i>	<i>Emploi (ou niveau de diplôme)</i>	<i>Catégorie</i>	<i>ETP</i>	<i>Métier (ou fonction exercée)</i>
Prestataire (CG35)			1	
Titulaire	Attachée de conservation	A	0.80	Chargé d'études d'inventaire
Contractuelle	Attachée de conservation	A	1	Chargé d'études d'inventaire
Contractuelle <sup>(10)</sup>	doctorante	A	1	Chargé d'études d'inventaire

(10) Poste pris en charge par la Ville de Vitré en complément d'une bourse de recherche de 3<sup>ème</sup> cycle universitaire.

## Publications (ouvrages et articles), conférences, expositions, sites internet

2011

### 1 - Ouvrages



- Lécueillier Guillaume (dir.), Jean-Yves Besselièvre, Alain Boulaire, Didier Cadiou, Christian Corvisier, Patrick Jadé. « Les fortifications de la rade de Brest, défense d'une ville-arsenal », Rennes, éd. Presses Universitaires de Rennes, coll. Cahier du patrimoine, juin 2011, 394 p.

### 2 – Articles

- *Les châteaux de la Briantais à Saint-Servan*, par Jean-Jacques RIOULT, dans : Mémoires de la Société d'Histoire et d'Archéologie de Bretagne, LCXXXIX, 2011
- Articles pour l'ouvrage *Arthur Regnault, Architecte (1839-1932). La quintessence de l'art sacré*, Jean-Yves Andrieux (dir.), Rennes, Presses Universitaires de Rennes-Archives départementales d'Ille-et-Vilaine, 2011. Stéphanie BARDEL, Sabrina DALIBARD, Véronique ORAIN et Philippe BONNET.
- *La tour clocher dans les églises bretonnes : recherches formelles entre gothique et Renaissance*, Philippe BONNET et Jean-Jacques RIOULT, dans *Le Gothique de la Renaissance*, Actes des quatrièmes Rencontres d'architecture européenne, Institut national d'histoire de l'art, Paris, 12-16 juin 2007, Paris, 2011.
- *Maud Hamoury. La peinture religieuse en Bretagne aux XVIIe et XVIIIe siècles. Par Philippe BONNET* Comptendu dans Mémoires de la Société d'Histoire et d'Archéologie de Bretagne, t. 89, 2011

### 3 - Conférences

- *L'Église et l'enclos de la Martyre* lors du congrès de la Société d'Histoire et d'Archéologie de Bretagne, juillet 2011 : par Jean-Jacques RIOULT.
- *Les ornements de toitures* pour la société Archéologique et Historique d'Ille-et-Vilaine, Stéphanie BARDEL et Sabrina DALIBARD
- *Le patrimoine de la communauté de communes de Saint-Aubin-du-Cormier*, journées du patrimoine de pays, Stéphanie BARDEL et Sabrina DALIBARD
- *L'outil de recensement du patrimoine en région Bretagne*, conférence ESRI., Stéphanie BARDEL et Sabrina DALIBARD
- *Le patrimoine de la ria d'Étel* dans le cadre des Journées Européennes du Patrimoine, Catherine TOSKER.
- *Les fortifications de la rade de Brest, défense d'une ville-arsenal*, Guillaume LÉCUEILLIER Crozon (29), décembre.
- *Les fortifications de la rade de Brest, défense d'une ville-arsenal*, Guillaume LÉCUEILLIER colloque de l'Association Vauban (30ème anniversaire), Paris, novembre 2011.
- *Regards croisés sur les projets de réhabilitation à Rennes*, Jean-Jacques RIOULT, Morlaix, nov 2011 (avec le STAP 35)
- *Le logis de Jean de Rouville dit « La Psalette » à Nantes : la dendrochronologie et l'analyse architecturale*, Jean-Jacques RIOULT, colloque « Nantes flamboyante », Nantes novembre 2011.
- *Le pan de bois vitréen*, Sabrina DALIBARD, avec Noëly MEGIMBIR, architecte de la ville de Vitré, Journées d'étude autour de l'architecture en pan de bois, Vannes 14 et 15 Mai 2012.
- *Nantes, le logis de Jean de Rouville dit la Psalette, un exemple hors norme d'imbrication entre charpente et maçonnerie*, Jean-Jacques RIOULT, Journées d'étude autour de l'architecture en pan de bois, Vannes 14 et 15 Mai 2012.



**4 – Visites**

- *Chemin du patrimoine à Saint-Juvat (22)*, Journées Européennes du Patrimoine, par Véronique ORAIN et Jean-Jacques RIOULT, septembre 2011
- *La redoute de Questel à Brest*, Guillaume LECUILLIER, Journées européennes du patrimoine, Brest (29), 16-17 septembre 2011
- *Randonnées patrimoine Plouhinec, Kervignac (56)* par Catherine TOSKER, Journées européennes du patrimoine, 16 et 17 septembre. 2011
- *Visite du faubourg Saint-Patern à Vannes*, Catherine TOSKER, Jean-Jacques RIOULT et Claire LAINE, chargée d'inventaire Ville de Vannes, journées d'étude autour de l'architecture en pan de bois, Vannes 14 et 15 mai 2012
- Interventions auprès des écoles primaires février - mars 2011 et des collégiens, février 2012, du Pays de Fougères sur le thème du patrimoine lié à l'eau dans le cadre du projet « Il était une fois ». Stéphanie BARDEL et Sabrina DALIBARD

**2012****1 - Ouvrages**

- *Patrimoine bâti et paysages : la ria d'Etel*, par Catherine TOSKER, avril 2012
- *En Haute Bretagne, les Faluns du pays d'Evran* ; Véronique ORAIN et Jean-Jacques RIOULT, avec Max Jonin, géologue, Jean-Charles Arramond, archéologue, Eric Le Helley, médiateur du patrimoine, ed Edilarge, Rennes, à paraître sept 2012

**2 - Articles**

- *L'église Saint-Salomon de La Martyre : l'évolution de l'aménagement du chœur du XVe au XVIIIe siècle*, Dans : Mémoires de la Société d'Histoire et d'Archéologie de Bretagne, LCXXXX, par Jean-Jacques RIOULT. A paraître.
- *Ils parent nos toitures depuis des siècles : fonctions et évolutions des ornements de toiture en Haute-Bretagne* pour la société Archéologique et Historique d'Ille-et-Vilaine, Stéphanie BARDEL et Sabrina DALIBARD, 2012

**3 - Autres**

- Enregistrements d'émissions radiophoniques sur le patrimoine des communes (avec Radio France Armorique) : 10 communes en Ille-et-Vilaine et 2 en Morbihan, Stéphanie BARDEL, Sabrina DALIBARD et Catherine TOSKER
- Ille et Vilaine : La Chapelle Saint Aubert, Poilley, Rimou, Saint Christophe de Valains, Le Châtelier, Guipel, Mellé, Saint Germain sur Ille, Saint Gondran, Saint Médard sur Ille
- Morbihan : Etel et Plouhinec

## Formations dispensées par les agents du service

### 2011

Organisme et intitulé de la formation	Thème de la formation	Durée
Université RENNES2- MASTER restauration et réhabilitation du bâti	L'inventaire du patrimoine, de la connaissance à la sauvegarde et à la valorisation.	4x2h
Ville de Rennes / STAP Ille-et-Vilaine	Lecture du bâti en pans de bois du secteur sauvegardé de Rennes	4x3h
Institut Régional du Patrimoine	Lire le bâti ancien	4h
Université de Bretagne occidentale	Présentation d'un projet d'inventaire du patrimoine de Quimper	4 h

### 2012

Organisme et intitulé de la formation	Thème de la formation	Durée
Direction générale des patrimoines : "Architecture en série – comment étudier et valoriser une architecture répétitive"	"Fortifications littorales en Bretagne de Vauban au mur de l'Atlantique : standardisation et plans-types"	1 h

## Bases de données locales

Nom de la base	Accès Internet	Nombre d'enregistrements	
		2010	Cumul
GLAD <sup>(1)</sup> : dossiers électroniques d'inventaire	Oui	2 420	100 560
OLINP : base des illustrations	Non	237 741	420 630
<i>Disponibles sous CINDOC :</i>			
BIBINV (catalogage de la bibliothèque)	Non	62	5456
PERIOINV (catalogage des périodiques)	Non		77 collections
THOMAS (catalogage du fonds photographique LE THOMAS)	Non		5500
REGNAULT (plans de l'architecte)	Non		4122

(1) 440 000 consultations pour GLAD en 2011 ; il en est prévu 550 000 en 2012.

<http://patrimoine.region-bretagne.fr>



<http://patrimoine.region-bretagne.fr/sdx/sribzh/main.xsp>

## Séance du 5 décembre 2012

**Avis\* sur les activités et l'état d'avancement de l'inventaire de Bretagne en 2011**

Le service de l'Inventaire du patrimoine culturel a connu une période d'intérim de sa direction les six derniers mois de l'année. Les terrains d'intervention ont été définis dans le cadre d'une programmation pluriannuelle 2009-2012. L'action du service s'est, par conséquent, déroulée dans un esprit de continuité des programmes et de consolidation de la nouvelle démarche d'inventaire : diagnostic préalable des territoires en amont de toute opération d'inventaire, gouvernance associant étroitement élus et acteurs de chaque territoire, thématique d'intérêt régional et d'initiative régionale.

Pour rappel, cette nouvelle démarche s'applique dans le PNR d'Armorique, le territoire du SCOT Trégor et celui du projet de PNR Rance-Côte d'Émeraude, le Pays de Fougères et la Ria d'Étel qui fera l'objet d'une publication de synthèse début 2012 dans la collection *Patrimoine bâti et paysages*. Outre cette publication, les dossiers de 21 communes versés dans le serveur régional GLAD permettent de prendre la mesure de la progression des enquêtes.

La problématique de l'opération sur le canal de Nantes à Brest s'infléchit de l'étude du seul ensemble de génie civil et des équipements nécessaires à son fonctionnement au patrimoine né de l'activité du canal, à l'impact de ce dernier sur le territoire des communes qu'il traverse. C'est l'approche peu ou prou partagée par les autres services chargés de l'inventaire qui donne toute leur place aux canaux dans la formation du territoire et facilite la valorisation et l'appropriation des résultats.

En dépit des difficultés techniques qu'il a rencontrés au cours de l'année, le serveur GLAD joue toujours et avec un succès grandissant un rôle pivot dans la diffusion des résultats. Aux données des opérations en cours s'ajoutent celles qui sont issues des programmes de dématérialisation des fonds photographiques et graphiques ainsi que des dossiers sur support papier. L'enjeu est de stabiliser la plateforme sur le plan technique et de l'optimiser sur le plan documentaire avant le déploiement de l'outil inter-régional développé par le Groupe d'Étude, de Réalisation Technique et d'Utilisation du Dossier Électronique (GERTRUDE) en 2012. L'installation de ce nouvel outil fait espérer le rétablissement du lien entre le serveur régional et le système d'information documentaire national.

La parution, dans la collection nationale des *Cahiers du patrimoine*, de l'ouvrage sur « Les fortifications de la rade de Brest, défense d'une ville-arsenal » a constitué une autre contribution majeure à la diffusion de la connaissance acquise par les opérations d'inventaire.

Rançon du succès de la plateforme GLAD et fruit de l'implication dans la gouvernance propre aux diagnostics, les sollicitations des agents hors de l'investigation scientifique proprement dite croissent en proportion quand, par ailleurs, les effectifs accusent une baisse et que les départements se désinvestissent eux aussi des actions d'investigation. La reconnaissance des personnels de l'inventaire comme acteurs des territoires et plus uniquement comme chercheurs est une conquête incontestable pour la transmission et l'appropriation des connaissances par les usagers. Il semble nécessaire de veiller à l'équilibre entre les tâches de médiation et celles d'acquisition des connaissances qui fondent la mission d'inventaire général.

*Adopté à l'unanimité*

\*Art.6 du décret n° 2005-835 du 20 juillet 2005 pris en application de l'article 95 de la loi n° 2004-809 du 13 août 2004 relative aux libertés et responsabilités locales