

NOTE DE SYNTHÈSE

Points saillants

TROIS SUJETS ONT REPRÉSENTÉ UN FORT INVESTISSEMENT DU SERVICE EN 2011, et seront détaillés ci-après :

- Le démarrage du recensement des églises des Ardennes et de leur mobilier (opération sur trois ans), troisième volet d'une thématique régionale débutée en 2000.
- La rédaction, et la publication de l'Image du patrimoine « Arc-en-Barrois et son canton ».
- La mise en place du dispositif de soutien aux AVAP.

Le contexte institutionnel et administratif

Le périmètre d'activité et les moyens humains du service sont restés inchangés en 2011 par rapport à l'année précédente. Néanmoins, un poste de gestionnaire de bases de données, promis depuis de nombreux mois, et indispensable dans la perspective de l'arrivée de « Gertrude », nouvelle génération du dossier électronique de l'Inventaire, est toujours différé, bien que son assise budgétaire soit assurée suite à plusieurs départs en retraite au sein de la Direction de la Culture.

Du fait de la réorganisation des services de l'Etat en Région, le SRI devra quitter début 2013 les locaux qu'il occupe actuellement en DRAC pour une surface plus réduite dans un autre bâtiment de la DRAC, où se trouve actuellement le local photos. Du fait des travaux d'appropriation qui y sont prévus, le photographe qui l'occupe devra déménager provisoirement dès septembre 2012. Néanmoins les besoins semblent avoir été pris en compte. Un nouveau déménagement, pour rejoindre le siège de la Région (bâtiment « Péguy »), est prévu dans le courant du 1^{er} semestre 2014.

La couverture territoriale

Les Ardennes

- Le contexte et les objectifs du recensement des églises des Ardennes et de leur patrimoine mobilier ont été présentés dans le bilan de l'année passée. Le comité de suivi s'est réuni à trois reprises, sans compter des réunions d'information animées soit par le chef de service soit par le prestataire, l'agence Decrock. L'enquête de terrain a débuté en juillet et s'est poursuivie jusque fin octobre, assurée par sept chercheurs, dont trois à plein temps, ce qui a permis de couvrir 40 % du territoire, soit tout le sud du département. Une tournée de contrôle, à laquelle a participé la mission Inventaire (I. Duhau) a eu lieu le 27 octobre, pour vérifier la qualité de l'enquête. Au terme de la première année, les enseignements et les projections de la mission de faisabilité conduite en 2008 semblent bien se confirmer, à savoir un corpus d'environ 9 000 objets, et des spécificités départementales : patrimoine de la reconstruction, autels-retables en pierre calcaire et marbre plutôt qu'en bois comme dans le sud de la région, assez peu de tableaux... L'enquête de terrain devrait être achevée fin 2012.
- En 2012, dans le cadre du marché « Parcours du patrimoine » passé avec les éditions Lieux Dits, est prévue la sortie d'un volume sur la place Ducale de Charleville-Mézières.

L'Aube

- Les prises de vues et la rédaction des textes ont débuté en 2011 pour le volume de la collection « Images du patrimoine » sur les quatorze églises de Troyes (plus la cathédrale). Cette publication va exploiter en particulier les résultats du recensement du mobilier des églises conduit de 2001 à 2004 sur l'ensemble du département. Les textes sur l'architecture sont réalisés par le chercheur du service, tandis que ceux sur le décor et le mobilier sont confiés à cinq chercheurs extérieurs. Le volume, dont la sortie est prévue au printemps 2013, devrait faire 184 pages.
- Une convention est en cours de signature entre la Région et la communauté d'agglomération du « Grand Troyes », qui a décidé de recruter un agent pour réaliser l'inventaire de son patrimoine. Celui-ci sera rattaché à la Maison du Patrimoine de l'agglomération, qui mène depuis dix ans une politique active d'expositions et de conférences. Il est prévu que la programmation sera arrêtée en accord avec le SRI, qui participera également à la formation de cet agent. Enfin la Région financera à hauteur de 20% les actions liées à l'inventaire du Grand Troyes. Des tests d'inventaire sur un ou deux îlots du centre-ville sont prévus en 2012, en liaison avec le SIG de la Ville.
- Le SRI participe au comité scientifique qui a été mis en place en 2011 par le Conseil général pour accompagner la création d'un Centre du Vitrail, à partir des éléments de verrières provenant de communes de l'Aube et déposés dans une annexe de la cathédrale. Une exposition de préfiguration est prévue dès 2014.
- Le service continue de suivre l'étude de l'AVAP de Nogent-sur-Seine.

La Marne

- La ville de Châlons-en-Champagne étant désireuse de poursuivre le partenariat entamé les années précédentes dans le domaine des publications, un « Parcours du patrimoine » a été consacré à la collégiale Notre-Dame-en-Vaux (sortie en mars 2012).
- Le service a participé à l'instruction de l'AVAP sur le secteur « Saint-Rémi » de la ville de Reims, démarche engagée pour la candidature des « Paysages du champagne » au classement Patrimoine Mondial de l'UNESCO.
- Le volume des « Parcours du patrimoine » sur le fort de La Pompelle et la ceinture fortifiée de Reims est sorti aux éditions Guéniot en mai 2010. Il est venu combler l'absence de tout guide sur ce haut lieu de la Grande Guerre qui abrite des collections permanentes gérées par la ville de Reims et visitables toute l'année. La mise en forme de l'enquête topographique sur Châlons-en-Champagne devrait être achevée durant l'année 2011 et sa numérisation effectuée dans la foulée. La ville de Châlons étant désireuse de poursuivre le partenariat entamé les années précédentes dans le domaine des publications, un « Parcours du patrimoine » devrait sortir en 2011 consacré à la collégiale Notre-Dame-en-Vaux et à son cloître.

La Haute-Marne

- L'étude sur les églises et leur décor porté, entamée en 2005 avec celle du mobilier, a fait l'objet d'une enquête spécifique sous maîtrise d'ouvrage de la Région. Reprise en 2009, cette enquête est consultable sur le portail de la Région depuis l'automne 2011, avec un accès cartographique, et les notices ont été envoyées au Ministère pour versement sur la base Mérimée. S'agissant du mobilier, la Région va financer un complément d'étude qui devrait permettre de mettre en ligne l'ensemble du recensement.
- L'« Image du patrimoine » sur le canton d'Arc-en-Barrois est parue à l'occasion des Journées du patrimoine 2011. Cette publication réalisée conjointement avec le Département de la Haute-Marne, vient couronner l'enquête topographique entamée en 2003 sur les dix communes de ce canton rural.
- En collaboration avec le Mémorial Charles-de-Gaulle, un « Parcours du patrimoine » a été consacré à Colombey-les-deux-Eglises. Il devrait sortir en mars 2012.
- Le SRI est associé aux études de constitution d'Aires de Valorisation de l'Architecture et du Patrimoine (AVAP) de Châteauvillain, de Langres et de Joinville, que la Région subventionne à hauteur de 20%, dans le cadre d'un dispositif mis en place en 2011.

Opérations régionales

- Le recensement des canaux et des voies navigables : une opération de faisabilité devrait permettre de cerner le périmètre de l'opération, les fonds documentaires et les modalités de déroulement de l'étude. Un chargé d'étude a été recruté en juillet 2010. Un rendu intermédiaire, en juin 2011, a présenté l'ensemble des canaux et voies navigables de la Région, ainsi que les sources d'archives et la bibliographie s'y rapportant. Trois sections de canaux ont été sélectionnées (traversée de Reims, de Saint-Dizier et de Vouziers) pour la seconde partie de l'étude (rendu prévu juin 2012) qui présentera sous forme de dossier électronique les notices établies sur ces trois sections et les ouvrages d'art les accompagnant.
- La mise à jour des enquêtes sur le patrimoine industriel régional (marché passé en juillet 2010) a consisté principalement en 2011 à scanner les dossiers papier et à retravailler avec un logiciel de dessin les plans de localisation des dossiers papier.
- Une couverture photographique aérienne générale des villages et des sites patrimoniaux de la Région a été entreprise en 2011, en commençant par le département de la Marne, qui a fait l'objet d'un premier marché avec une société de prestations par hélicoptère. Cette campagne, dont l'établissement du plan de vol a représenté plusieurs mois de travail pour l'un des deux photographes du SRI, intègre les demandes d'autres directions de la Région (Aménagement du Territoire, Lycées...)

La marche du service*Budget*

Le budget du SRI pour 2012 est resté stable par rapport à 2011 en Autorisations d'Engagements (305 K€), mais a subi une légère baisse en Crédits de Paiement (de 305 à 295 K€). Plus de la moitié de cette somme est absorbée par le recensement des églises des Ardennes (164 K€), le reste étant consacré aux autres études ainsi qu'aux publications (20 K€ pour l'Image du Patrimoine sur Arc-en-Barrois).

Le laboratoire photos et le centre de documentation ont, quant à eux un budget particulier (8 400 € en 2011). 107 nouveaux ouvrages ont été acquis ou donnés au centre de documentation en 2011 et 1 782 € consacrés à des travaux de reliure.

Tâches administratives du chef de service

- Préparation et suivi d'appels d'offres ; en 2011 :
Publication de quinze nouveaux volumes dans la collection « Parcours du Patrimoine »
Location d'un hélicoptère avec pilote pour prises de vues aériennes (93 heures de vol)
- Préparation de conventions et rapports de Commissions permanentes ; en 2011 :
Convention-cadre 2012-2014 entre la Région et le Grand Troyes
- Préparation et conduite des réunions sur le recensement des églises des Ardennes
- Promotion des publications (préparation des présentations officielles, envois d'ouvrages...) ; en 2011 : l'Image du patrimoine « Arc-en-Barrois et son canton »
- Programmation budgétaire et suivi des engagements financiers
- Rédaction de notes pour le Président et le DGS et préparation de courriers à leur signature.
- Discussions avec la DRAC pour préparer le déménagement du SRI, étude des propositions successives

L'activité scientifique et éditoriale

Celle-ci est inégalement répartie entre le chef de service et l'autre conservateur du SRI : ce dernier y consacre 90% de son temps, le premier 50% seulement, essentiellement en 2011 recherches et rédaction de publications.

En 2011, recherches et écriture ont concerné :

- Images du patrimoine sur le canton d'Arc-en-Barrois : recherches en archives, rédaction des textes, maquette, relecture, suivi de fabrication (sortie septembre 2011). En liaison avec cette publication, conférence à Chaumont en juin 2011 sur le domaine forestier d'Arc-en-Barrois.
- Parcours du patrimoine « Colombey-les-deux-Eglises et la mémoire du général de Gaulle » : recherches documentaires, écritures d'une partie des textes (l'autre partie étant confiée au directeur du mémorial Charles de Gaulle), relectures et maquette.
- Parcours du patrimoine « Notre-Dame-en-Vaux à Châlons-en-Champagne » : corrections et maquette.

L'activité du laboratoire photos

En 2011 les prises de vues et le traitement des images par les deux photographes du service ont concerné principalement :

- Les églises de Troyes, pour la préparation de l'Image du Patrimoine qui doit y être consacrée.
- Début de la couverture de photos aériennes : une dizaine de sorties ont permis la couverture de 128 communes, soit près du quart du département de la Marne.
- Compléments de prises de vues pour les Parcours du Patrimoine sur la collégiale Notre-Dame-en-Vaux à Châlons-en-Champagne et le village de Colombey-les-deux-Eglises.

Par ailleurs 2 118 photos ont été indexées en 2011.

Les collaborations extérieures*Chargés d'étude libéraux*

L'agence Bruno Decrock a achevé en 2011 l'étude sur l'architecture (environ 600 notices) et les décors (environ 900 notices) des églises de Haute-Marne, ce qui a permis la mise en ligne des premières sur le site de la Région ; pour les secondes, on attendra le complément de notices sur le mobilier que doit réaliser la même agence pour le compte de la DRAC.

L'agence Decrock a également conduit la première partie de l'étude sur les canaux et voies navigables de Champagne-Ardenne, consistant en recherches documentaires.

Son plus gros investissement a concerné le recensement des églises des Ardennes, dont le terrain a mobilisé, de juin à novembre, trois personnes à plein temps et deux autres à temps partiel.

Collaborations scientifiques

Les textes des publications sont souvent fournis par des collaborateurs extérieurs :

- Le volume sur *La collégiale de Notre-Dame-en-Vaux* (Châlons-en-Champagne) a été rédigé par Alain Villes, spécialiste de l'architecture religieuse médiévale dans le nord de la France.
- Une partie des textes du parcours du patrimoine sur *Colombey-les-deux-Eglises* a été rédigée par Alexandre Mora, directeur du mémorial Charles de Gaulle.
- Une partie de ceux pour l'Image du patrimoine *Le canton d'Arc-en-Barrois* l'ont été par Hélène Billat, CAO de la Haute-Marne.

Cartographie

En absence de compétences cartographiques en interne, ces travaux sont commandés à un cartographe indépendant, ce qui est le cas en particulier des publications.

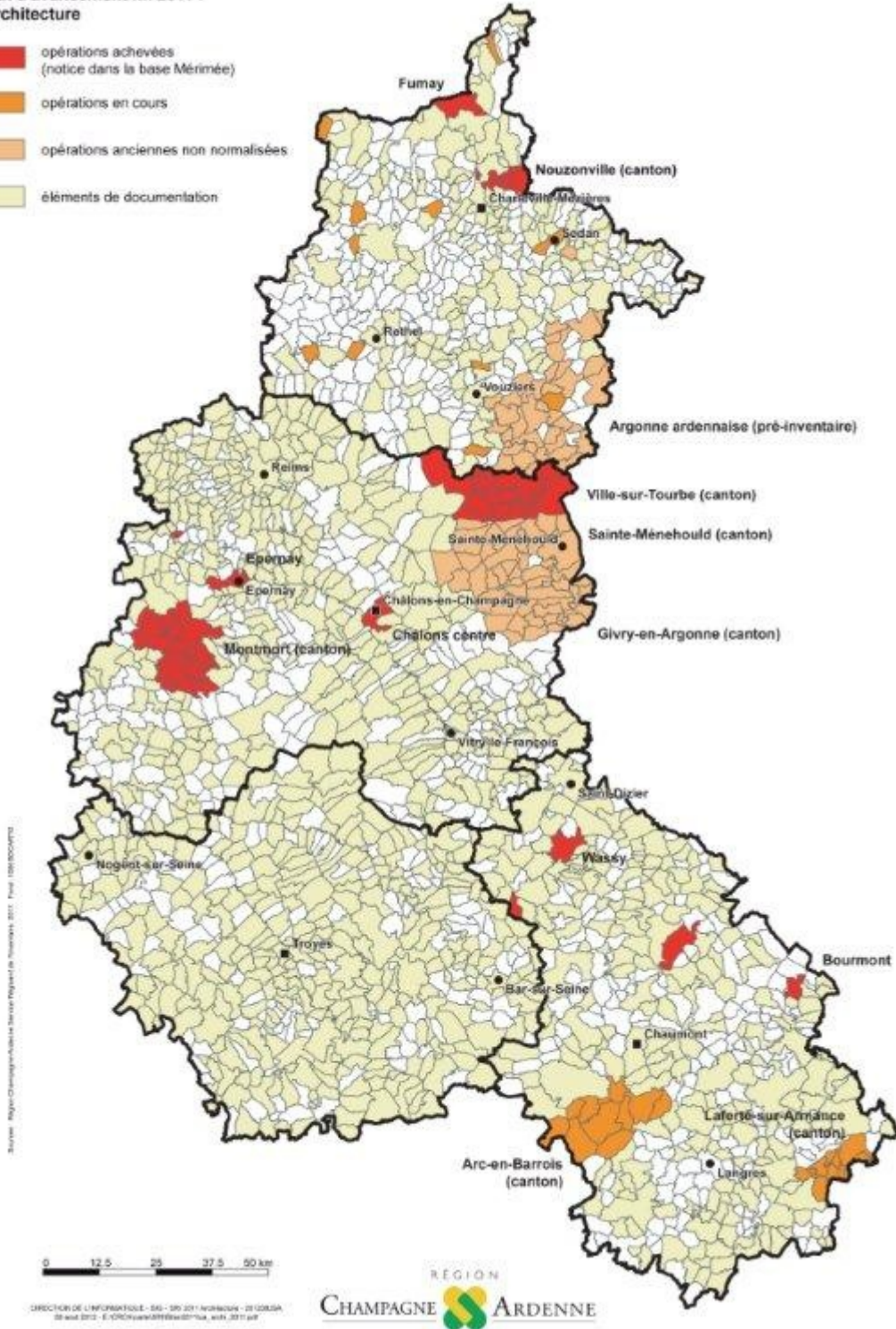
Activités périphériques

Voici les principales participations, pour 2011, du chef de service et de son adjoint :

- Commission Régionale du Patrimoine et des Sites et délégation permanente (deux séances).
- Commissions Départementales des Objets Mobiliers, Ardennes et Aube (pas de réunion en 2011 dans la Marne ni dans la Haute-Marne).
- Comités de pilotage des AVAP de Givet (08), Nogent-sur-Seine (10), Châteauvillain, Reims-colline Saint-Nicaise (51), Joinville et Langres (52).
- Assemblée générale et réunions de bureau de l'association des conservateurs régionaux de l'inventaire.
- Rencontre interrégionale Grand-Est des chefs de service de l'inventaire (Dijon).

**Opérations et documentations de l'inventaire général,
état d'avancement fin 2011 :
Architecture**

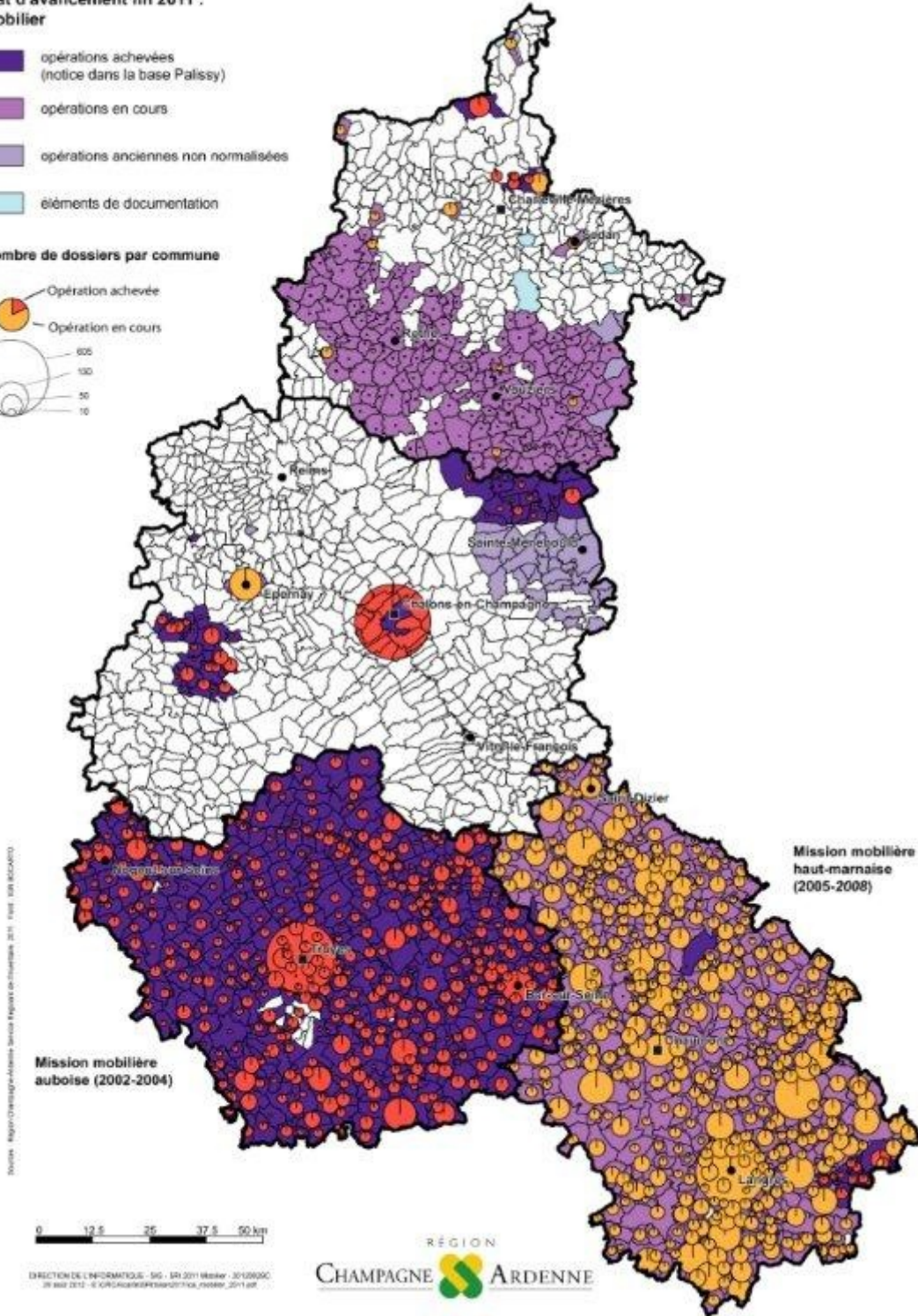
- opérations achevées
(notice dans la base Mérimée)
- opérations en cours
- opérations anciennes non normalisées
- éléments de documentation



**Opérations et documentations de l'Inventaire général,
état d'avancement fin 2011 :
Mobilier**

- opérations achevées
(notice dans la base Palissy)
- opérations en cours
- opérations anciennes non normalisées
- éléments de documentation

Nombre de dossiers par commune



Source : Région Champagne-Ardenne, Service Régional de l'Inventaire, 2011. Photo : IGH BCCARD

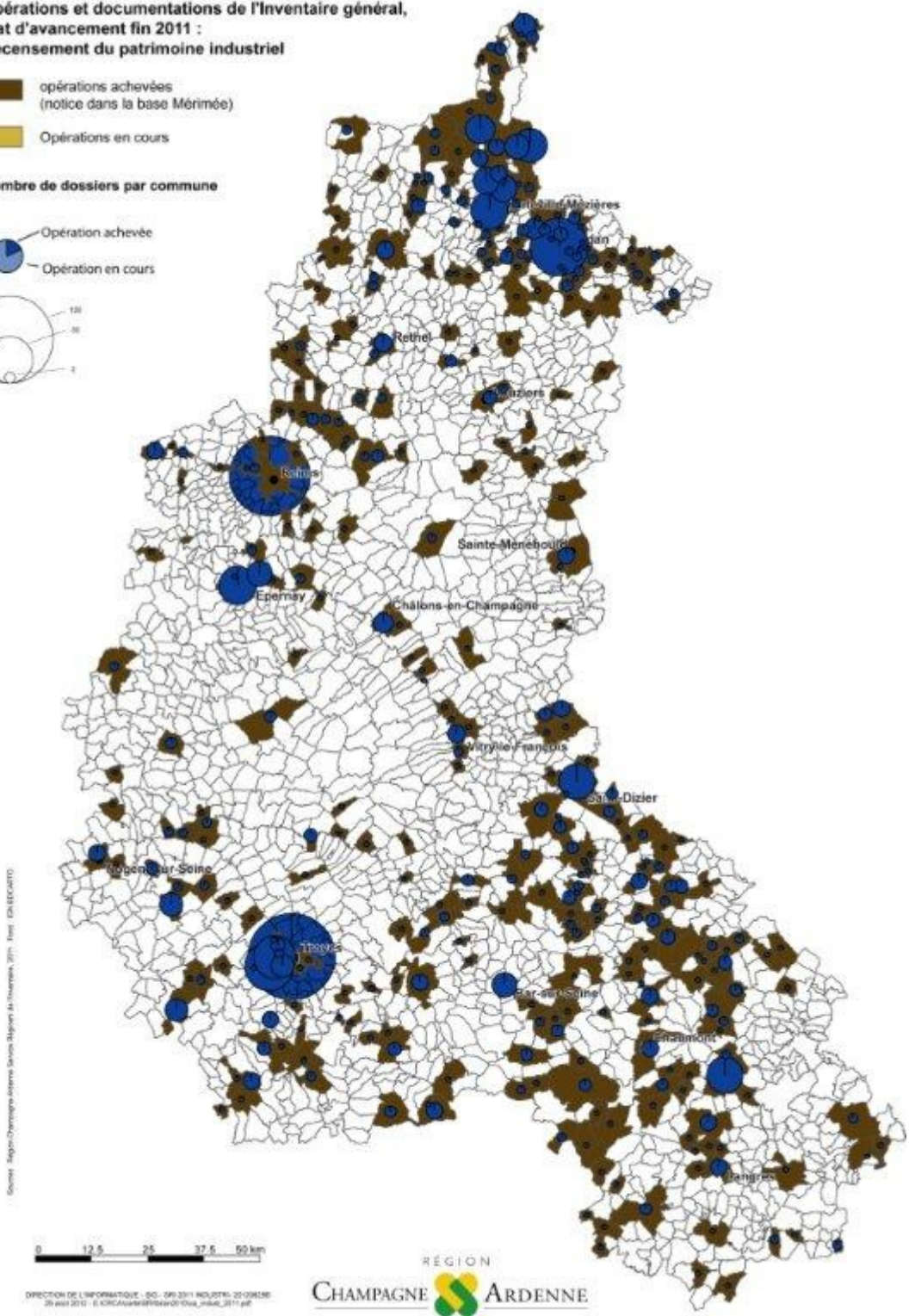
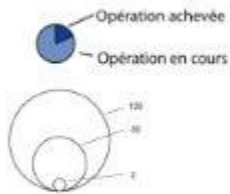
DIRECTION DE L'INFORMATIQUE - SIG - EN 2011 Mobier - 30100000
30 602 212 - © IGN/Carthage/Champagne-Ardenne, 2011

RÉGION
CHAMPAGNE ARDENNE

**Opérations et documentations de l'Inventaire général,
état d'avancement fin 2011 :
Recensement du patrimoine industriel**

- opérations achevées
(notice dans la base Mérimée)
- Opérations en cours

Nombre de dossiers par commune



© Région Champagne-Ardenne - Service Régional de l'Inventaire - 2011 - Etat : GSI-RECUPITO

0 12,5 25 37,5 50 km
DIRECTION DE L'INFORMATIQUE - SIG - 09/2011 INDUSTRIE_20100808
29 août 2011 - E:\SIG\Ardenne\Inventaire\Ouv_indust_2011.pdf



<i>Bilan 2011</i>	<i>Objectif 2012</i>
<i>O P É R A T I O N S</i>	
Région. Inventaire des canaux et voies navigables Repérage bibliographique et archivistique	Test sur trois sections de cours d'eau
Région. Mise à jour des enquêtes patrimoine industriel Numérisation des dossiers papiers et des clichés	Mise à jour des données et prises de vues aériennes pour la Marne
08 – Ardennes. Recensement des églises et de leur patrimoine mobilier Première campagne de terrain pour 40 % du département	Deuxième campagne de terrain pour les 60 % restant
51 - Châlons-en-Champagne Mise en forme des dossiers papier	Fin de la mise en forme des dossiers, numérisation
51 - Epernay Mise en forme des dossiers	Numérisation
52 - Arc-en-Barrois (canton) Rédaction textes et publication Image du Patrimoine	
52 - Laferté-sur-Amance (canton)	Mise en forme des dossiers et numérisation
52 – Haute-Marne. Recensement des églises de Haute-Marne, architecture et décor porté Mise en ligne des données	

Effectifs, compétences scientifiques et techniques

2011

<i>Statut</i>	<i>Emploi (ou niveau de diplôme)</i>	<i>Catégorie</i>	<i>ETP</i>	<i>Métier (ou fonction exercée)</i>
Titulaire	Conservateur	A	1	Responsable du service
Titulaire	Conservateur	A	1	Etudes et recherche
Titulaire	Technicien supérieur	B	1	Photographe
CDD	Technicien supérieur	B	1	Photographe
Titulaire	Assistant territorial qualifié de conservation du patrimoine	B	0,6	Documentaliste
Titulaire	Adjoint administratif	C	0,6	Agent de gestion administrative

2012

Idem en début d'année pour les agents de la collectivité, avec stagiaire pendant quatre mois, de mai à août, au service documentation.

Partenariats, collaborations, conventions

Certains partenariats, en particulier pour les publications, se font par le biais de préachats auprès des éditeurs ayant passé marché avec la Région, et non de versement de subventions à cette dernière. On les indique cependant dans le tableau ci-dessous.

2011

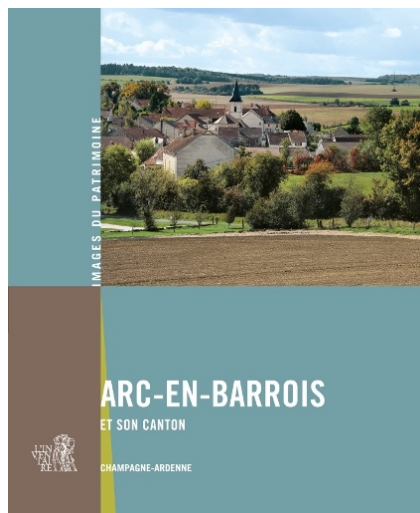
<i>Organisme ou institution partenaire</i>	<i>Objet ou nature de la collaboration</i>	<i>Convention</i>
DRAC	Recensement des églises des Ardennes et de leur patrimoine mobilier	OUI
Département des Ardennes	Recensement des églises des Ardennes et de leur patrimoine mobilier	OUI
Département de la Haute-Marne	Edition d'une Image du Patrimoine (subvention)	NON

2012

<i>Organisme ou institution partenaire</i>	<i>Objet ou nature de la collaboration</i>	<i>Convention</i>
DRAC	Recensement des églises des Ardennes et de leur patrimoine mobilier (subvention)	OUI
DRAC	Recensement complémentaire du patrimoine mobilier des églises de Haute-Marne (maîtrise d'ouvrage DRAC)	OUI
DRAC	Publication de trois Parcours du Patrimoine (subvention)	NON
Département des Ardennes	Recensement des églises des Ardennes et de leur patrimoine mobilier (subvention)	OUI
Département de la Haute-Marne	Edition d'un « Parcours du patrimoine » : Colombey-les-deux-Eglises (subvention)	NON
Ville de Châlons-en-Champagne	Edition d'un « Parcours du patrimoine » : La collégiale Notre-Dame-en-Vaux (préachat)	NON
Association pour le Patrimoine Industriel en Champagne-Ardenne	Edition des Actes du colloque organisé par l'APIC et la Région en 2009 (règlement de l'impression par la Région)	NON
Mémorial Charles-de-Gaulle	Edition d'un « Parcours du patrimoine » : Colombey-les-deux-Eglises (préachat)	NON

Publications (ouvrages et articles), conférences, expositions, sites internet

2011



- **Arc-en-Barrois et son canton.** Réd. Hélène Billat, Xavier de Massary. Lyon : Lieux-Dits (Collection « Images du patrimoine »), 112 p. ISBN 978-2914 528-95-5

2012

- **La collégiale Notre-Dame en Vaux et son cloître, Châlons-en-Champagne.** Dir. Xavier de Massary ; réd. Alain Villes. (Collection « parcours du patrimoine »), 80 p (marché d'édition en cours d'attribution)
- **Colombey-les-deux-Eglises** Dir. Xavier de Massary ; réd. Céline Toti (Collection « Parcours du patrimoine »), 64 p (marché d'édition en cours d'attribution).
- **Charleville-Mézières, la place Ducale et la ville de Charles de Gonzague.** Réd. Xavier de Massary, Alain Sartelet. Lyon : Lieux-Dits (Collection « parcours du patrimoine », n° 380), 48 p. ISBN en cours d'attribution

Formations dispensées par les agents du service

2011

<i>Organisme et intitulé de la formation</i>	<i>Thème de la formation</i>	<i>Durée</i>
Centre Universitaire de Troyes : inventaire du patrimoine	Accueil en stage pour indexation de photos	4 mois

2012

<i>Organisme et intitulé de la formation</i>	<i>Thème de la formation</i>	<i>Durée</i>
Centre Universitaire de Troyes : inventaire du patrimoine	Accueil en stage pour indexation de photos	2 mois

B a s e s d e d o n n é e s l o c a l e s

<i>Nom de la base</i>	<i>Accès Internet</i>	<i>Nombre d'enregistrements</i>	
		<i>2011</i>	<i>Cumul</i>
Ouvrages (bibliothèque du SRI)	non	107	3 469
Photos08 (notices des photos des Ardennes)	non	295	10 174
Photos10 (notices des photos de l'Aube)	non	5	8 771
Photos 51 (notices des photos de la Marne)	non	849	29 289
Photos 52 (notices des photos de la Haute-Marne)	non	969	12 368

Séance du 5 décembre 2012

Avis* sur les activités et l'état d'avancement de l'inventaire de Champagne-Ardenne en 2011

Le service de l'Inventaire du patrimoine culturel a lancé le troisième volet du recensement régional des églises et de leurs mobiliers : 40 % du département concerné, celui des Ardennes, était couvert dès la fin de l'année. Le recensement du patrimoine industriel entre dans une phase de mise à jour compte tenu du fait que cette opération a été conduite dans trois départements à la fin des années 80. Le recensement des canaux de navigation de la région fait, quant à lui, l'objet d'une « opération de faisabilité » qui va permettre de mieux cerner la problématique et le périmètre de la future étude ainsi que ses modalités de déroulement.

Ces trois phases de l'approche thématique du territoire régional qu'a choisie le service sont riches d'enseignements. Fort de l'expérience du recensement des églises et de leurs mobiliers commencé en 2000, tout nouveau programme est précédé d'une opération de faisabilité qui évite dérive au plan opérationnel et insatisfaction aux plans scientifique et documentaire (d'autant plus coûteuses qu'il est procédé par appels d'offre). Le déroulement de l'opération elle-même est rythmé de phases de contrôle de la part d'un comité scientifique qui assure le suivi de l'enquête et valide les ajustements qui s'avèreraient nécessaires. Enfin, pour garder sa pertinence, notamment en matière d'aide à la décision, il convient de tenir à jour les données et, pour ce faire, mettre au point les procédures adaptées.

Un partenariat entre la Région et la Communauté d'agglomération du Grand Troyes est en cours de signature : le service, aidé de l'agent recruté par la CA, pourrait ainsi renouer avec la démarche d'inventaire topographique.

Autre point saillant de l'année, l'équipe est associée aux études de constitution des Aires de valorisation de l'architecture et du patrimoine (AVAP) que la Région subventionne (à hauteur de 20 %).

En matière de publications imprimées, le service a fait paraître un volume de la collection des *Images du patrimoine*, « Arc-en-Barrois et son canton » ; trois numéros des *Parcours du patrimoine* sont à paraître en 2012 et viendront compléter la trentaine de volumes déjà publiés sur le patrimoine régional.

Les résultats et la visibilité que cette petite équipe (5,2 ETP) a réussi à acquérir au niveau de la région, les partenariats et collaborations qu'elle a su développer, peuvent être menacés par le recrutement toujours différé d'un administrateur de bases de données alors que le nouveau système d'assemblage de dossiers électroniques est en cours de déploiement (projet inter-régional du Groupe d'Étude, de Recherche Technique, de Réalisation et d'Utilisation du Dossier Électronique (Gertrude)).

Adopté à l'unanimité

*Art.6 du décret n° 2005-835 du 20 juillet 2005 pris en application de l'article 95 de la loi n° 2004-809 du 13 août 2004 relative aux libertés et responsabilités locales.