



## NOTE DE SYNTHÈSE

[Date de création du service : 1982]

L'activité du SRI peut être présentée selon trois approches :

- les enquêtes et l'avancement de la couverture territoriale
- les modes opératoires, moyens humains et financiers
- archivage et diffusion.

### Les enquêtes et l'avancement de la couverture territoriale

Le service régional de Champagne-Ardenne présente la particularité d'avoir longtemps privilégié les enquêtes thématiques par rapport aux topographiques. Cela explique la modestie des résultats en termes de couverture géographique, puisque seulement 3,6% du territoire régional est concerné par un inventaire topographique en cours ou achevé. Mais cela n'est vrai que pour l'architecture, car, s'agissant du mobilier, il atteint 23% du fait de l'opération en cours d'achèvement sur l'ensemble du département de l'Aube, et pourrait dépasser 30% fin 2005 si l'opération équivalente programmée sur la Haute-Marne démarre dans le 1<sup>er</sup> semestre 2005 comme prévu.

L'Inventaire est présent dans chacun des quatre départements de la région, mais par des types d'opérations assez différentes les unes des autres, fait qui peut s'expliquer par les particularités de chaque département en matière de patrimoine, mais aussi par

les opportunités de partenariats avec les collectivités.

### Les Ardennes

- La seule grosse opération en cours dans le département, consacrée aux **églises fortifiées**, est issue du thème « patrimoine fortifié » du volet culturel du contrat de plan Etat-Région. En 2004 s'est achevé le repérage et la sélection des églises. Une campagne de relevés effectuée sur contrat a concerné douze édifices. Quelques jours ont été consacrés aux prises de vues, qui devraient porter en 2005 sur les églises situées à l'est du département (Argonne), en vue en particulier de la publication d'un premier « Itinéraire du patrimoine » consacré au sujet, deux autres devant suivre en 2006-2007 (consacrés aux Crêtes pré-ardennaises et à la Thiérache). A la demande de la sous-direction, un article devait paraître en 2004 dans la Revue de l'Art, projet apparemment abandonné. Le départ en janvier 2005 du chercheur chargé de cette opération risque de retarder son achèvement.
- Sur la ville de **Fumay** (Inventaire topographique), l'année 2004 a vu la réalisation de l'enquête sur le mobilier. En 2005 devra s'achever la mise en ordre des dossiers en vue de leur numérisation.
- Les pourparlers entamés en 2003 avec la ville de **Charleville-Mézières** pour réaliser l'étude de l'architecture dans tout le périmètre du secteur sauvegardé (environ 2000 édifices) se sont enlisés. La ville renonçant à embaucher un chercheur sur CDD, une agence libérale a été contactée, mais le démarrage de l'opération est à présent suspendu à l'engagement financier de la Région, dont le service de l'Inventaire relèvera désormais.



## Bilan 2004 et programmation 2005 de l'inventaire général du patrimoine culturel

- Devrait en revanche pouvoir débuter en 2005 le **repérage du patrimoine industriel** du département, le seul de la région où l'opération n'ait pas encore été menée à bien. L'enquête bénéficiera des études qui avaient été consacrées par le service dans les années 1980 à la métallurgie ardennaise et à la draperie sedanais.

### La Marne

Dans ce département, l'accent se trouve mis sur les études urbaines.

- Pour **Châlons-centre**, les notices architecture ont été versées en 2004 sur les bases nationales, tandis que celles sur le mobilier devraient l'être en 2005. Le temps des deux enquêteurs a été pour l'essentiel consacré en 2004 à la rédaction des textes et des notices pour une « Image du patrimoine » destinée à sortir au second semestre 2005. Des prises de vues pour l'enquête et la publication ont été réalisées, dans le cadre d'une convention avec le département, par le photographe des archives départementales et se poursuivront en 2005. Malheureusement, le départ prévu, dans le 1<sup>er</sup> semestre 2005, des deux chercheurs dont le contrat emploi-jeune auprès de l'Office du tourisme de la ville arrive à son terme, va évidemment rendre plus difficile la mise en forme des dossiers et obligera à repousser l'étude des faubourgs à des jours meilleurs. Un essai de cartographie sur SIG des données recueillies durant l'enquête pourrait, s'il est concluant et avec le soutien de la ville, être généralisé en 2005. Enfin, un Itinéraire du patrimoine, consacré aux verrières des trois principales églises de la ville, devrait être publié, ses textes étant achevés fin 2004.
- Sur **Epernay**, l'année 2004 a correspondu à une première phase d'enquête sur le mobilier, concernant les deux églises paroissiales de la ville (117 notices) et réalisée de juin à septembre par une stagiaire. Durant le dernier trimestre a également été entreprise la réalisation d'une publication électronique, dernière phase de l'étude sur le bâti entamée en 2002 par une agence d'architecture dans le cadre de la ZPPAUP de la ville. Les photos destinées à illustrer cette étude et cette publication

ont été réalisées au printemps 2004 par un photographe indépendant. La publication doit être mise en ligne durant le 1<sup>er</sup> trimestre 2005, et sera peut-être suivie, par la suite, d'une publication papier.

- La publication d'un **Itinéraire du patrimoine sur les monuments aux morts et les cimetières de la Grande Guerre**, conclusion d'une enquête thématique réalisée en 2002, a pris du retard du fait de difficultés de financement, mais aussi d'une nécessaire réécriture et d'un rééquilibrage de la publication au profit des monuments majeurs. La maquette est en cours de réalisation au début 2005 et la sortie de l'ouvrage ne devrait plus être de nouveau retardée.

### L'Aube

Une seule opération, mais d'envergure, consacrée au mobilier.

- Le « **recensement du patrimoine mobilier des églises de l'Aube** », opération conduite par un chargé d'étude libéral et co-financée, dans le cadre du contrat de plan, par la DRAC, la Région et le Département, commencé en 2002, s'est poursuivie en 2004, année consacrée à l'achèvement de la saisie des notices, à des vérifications sur le terrain et à l'exploitation de la bibliographie, enfin aux relectures et aux contrôles lexicaux pour versement dans la base Palissy de 12.000 notices. Ces versements devraient s'opérer au 1<sup>er</sup> semestre 2005, tout comme l'édition de CD de cette enquête réalisée en dossier électronique. Un projet de publication papier a été abandonnée du fait de son volume et de son coût.
- Le recensement du **patrimoine industriel de l'Aube**, réalisé pour l'essentiel dans les années 1980, a pu enfin donner lieu à une publication, dans la collection des Indicateurs du patrimoine, grâce à un partenariat avec le CRDP, qui assura la maquette, et l'Association pour le patrimoine industriel en Champagne-Ardenne (APIC). Cette publication nécessita durant l'été 2004 des vérifications sur le terrain afin de mettre à jour les informations.
- En matière de publications, il faut également signaler



## Bilan 2004 et programmation 2005 de l'inventaire général du patrimoine culturel

en 2004 la sortie en langues anglaise et allemande de **l'Itinéraire du patrimoine sur l'abbaye de Clairvaux**, publié en français en 2003.

### La Haute-Marne

En Haute-Marne, la présence d'un service du patrimoine avec un chercheur affecté à l'inventaire, et la signature en février 2004 d'une convention avec le conseil général pour conduire l'inventaire du patrimoine expliquent que ce soit le département où ont été ouverts ou poursuivis le plus de chantiers en 2004, situation qui devrait se retrouver en 2005.

- Sur le **canton de Laferté-sur-Amance**, l'année 2004 a vu la rédaction des notices d'architecture et le commencement de rédaction de celles sur le mobilier, ainsi que, à l'automne, une seconde campagne de prises de vues, une dernière étant prévue au printemps 2005. Cette année 2005 devrait également permettre la rédaction des textes pour une « Image du patrimoine ». Le terme prochain du contrat emploi-jeune du chercheur oblige à tenir ces délais, au risque de compromettre la sortie de l'ouvrage.
- Une seconde enquête topographique, commencée en 2003, porte sur le **canton d'Arc-en-Barrois**, première opération d'envergure conduite par l'attachée de conservation du Conseil général. 2004 a vu la réalisation du repérage sur les trois communes restantes, ainsi que la rédaction d'observations générales sur l'architecture du bourg d'Arc-en-Barrois, demandées par la commune pour réaliser son Plan local d'urbanisme. En 2005 devraient être saisies les notices sur l'architecture et sur le mobilier.
- Wassy ?
- Sur la ville de **Saint-Dizier**, le recensement du bâti du quartier de La Noue, réalisé en avril et mai 2004 par une agence d'architecture pour établir un diagnostic patrimonial en démarrage d'une OPAH, a permis d'établir 667 fiches sur autant de bâtiments. Leur agrafage sur le S.I.G. fourni par la ville constitue la première opération de ce type menée à bien en Champagne-Ardenne.
- Deux **Itinéraires du patrimoine**, mis en chantier en 2004, devraient sortir durant le 1<sup>er</sup> semestre

2005, l'un sur le **château de Joinville**, propriété du département, l'autre sur les **retables** attribués au sculpteur Jean-Baptiste Bouchardon. Un troisième devrait également être publié cette année, sur **l'abbaye cistercienne d'Auberive**, en prévision de sa prochaine ouverture au public.

- Le **recensement du patrimoine mobilier des églises de Haute-Marne** devrait être entrepris en 2005, dans la foulée et sur le même mode opératoire que l'opération conduite précédemment dans l'Aube. Seules extensions de domaine prévues : le vitrail 19<sup>e</sup> et 20<sup>e</sup>, ainsi que les peintures murales. Le cahier des charges a été mis au point durant le dernier trimestre 2004, et le recrutement d'un chargé d'étude devrait s'opérer au début de l'année 2005. L'opération, prévue sur trois ans, devrait porter sur approximativement 550 lieux de culte et 9.000 œuvres. Devrait y être intégré le recensement des verrières.

### Topographique et thématique

Les observations faites en début d'année 2004 restent valables, concernant le relatif équilibre entre enquêtes thématiques et topographiques, même si concernant ces dernières, le mobilier l'emporte largement, du moins en nombre de notices du fait du poids des opérations de l'Aube et, bientôt, de la Haute-Marne, tandis que, pour l'architecture, les enquêtes demeurent surtout urbaines. Le manque criant de personnel (voir plus loin) ainsi que les incertitudes sur les moyens d'action après le transfert du service à la Région, n'ont poussé à programmer pour 2005 que deux opérations nouvelles : le recensement du patrimoine mobilier des églises de Haute-Marne et le repérage du patrimoine industriel des Ardennes, encore cette dernière opération devra-t-elle, vraisemblablement, être confiée à des bénévoles de l'APIC.

Concernant la thématique nationale sur le vitrail, si l'on est sans nouvelle du recensement, demandé par la CRMH, des principales créations de vitraux de 1945 à 2000, il faut en revanche signaler que deux publications ont toute chance de voir le jour en 2005 :



## Bilan 2004 et programmation 2005 de l'inventaire général du patrimoine culturel

l'itinéraire du patrimoine, déjà mentionné, sur les vitraux des églises de Châlons (textes d'un documentaliste de la CRMH), ainsi qu'un livre d'art, hors collection, sur le vitrail en Champagne-Ardenne : « Vitrail, peinture de lumière », avec des textes des chercheurs de la cellule Vitrail.

### **Les modes opératoires, moyens humains et financiers**

Force est de constater que les ambitieux objectifs affichés au début 2004 n'ont pu être tenus, ni pour la progression et la diffusion des enquêtes, ni en matière de publication. Le facteur principal de ce bilan en demi-teinte doit vraisemblablement être cherché dans l'aggravation en 2004 de la situation du service en moyens humains, déjà limite il y a un an. En effet l'année passée a vu le départ de la secrétaire de documentation en charge de la bibliothèque et de l'accueil du public, puis celui de la chargée d'études documentaires qui s'occupait de l'indexation des photos et du plan de numérisation. Enfin, à la fin de l'année, le seul conservateur en dehors du chef de service obtenait sa mutation à la CRMH. Si l'arrivée, en septembre 2004, d'un assistant ingénieur après deux ans et demi de vacance du poste, ouvre de nouveaux horizons, en particulier en matière de cartographie et de SIG, le recrutement d'un second photographe pour résorber le goulot d'étranglement que représente l'illustration des publications n'est toujours pas en vue.

Du fait de cette situation, la réalisation en direct d'opérations d'inventaire n'est plus possible (à la fragile exception de la Haute-Marne), et seuls demeurent possibles, si l'on veut conserver une activité à ce service, l'encadrement d'enquêtes et la coordination éditoriale de publications réalisées avec des moyens extérieurs, tant humains que financiers.

#### Les tâches réalisées à l'extérieur

Concernant les enquêtes, seule celle sur les églises fortifiées des Ardennes était menée en direct en 2004, mais le départ du chercheur remet en cause son

achèvement. On peut y ajouter l'inventaire du canton d'Arc-en-Barrois, réalisé par l'attachée de conservation de Haute-Marne. Toutes les autres sont réalisées en externe : deux enquêtes par trois emploi-jeune, sans perspective de conversion de leur contrat à son expiration courant 2005, trois autres par des agences d'architecture ou du patrimoine (dont une enquête nouvelle en 2004, sur Saint-Dizier).

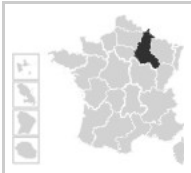
Pour la première fois en 2004, il a également fallu recourir à des contrats avec des photographes indépendants pour illustrer dossiers (Epernay) ou publications (Retables de Jean-Baptiste Bouchardon). Relevés (églises fortifiées) et illustration graphique des publications sont bien évidemment aussi confiés à un professionnel extérieur.

#### Les tâches assurées en interne

Il est essentiel de maintenir l'encadrement méthodologique des enquêtes (à défaut de pouvoir relire toutes les notices, ce qui serait pourtant souhaitable !) ainsi que le contrôle des publications, pour s'assurer de leur qualité. Pour cela, le conservateur régional qui consacre déjà à ces deux tâches l'essentiel de son temps ne peut suffire, et doit pouvoir se faire seconder par un nouveau conservateur.

Le passage au dossier électronique n'était pas envisageable tant que les compétences n'existaient pas en interne pour assurer un minimum de maintenance. L'assistant ingénieur à présent en poste devrait pouvoir aussi bien aider à former les chercheurs extérieurs à qui serait confié cet outil, que veiller à l'archivage et la diffusion de cette documentation dématérialisée. Il aura également un rôle à jouer en matière d'études urbaines.

L'indexation des photos et la préparation des lots à numériser s'est activement poursuivie en 2004, dernière année de validité du plan national lancé en 2000. Elle a permis l'achèvement de la numérisation des photos couleur antérieures à 2003. Il n'y a pas de nouvelle campagne de numérisation prévue en 2005, alors qu'une solution devra être trouvée, au moins pour les prises de vues à venir.



## Bilan 2004 et programmation 2005 de l'inventaire général du patrimoine culturel

Du fait de l'important travail de mise en forme prévisible sur les enquêtes en cours, mais dont les chercheurs sont partis ou partiront avant leur achèvement, le service ne pourra se passer du recrutement d'une nouvelle documentaliste, qui pourra par la suite être orientée vers d'autres tâches.

Enfin, il est indispensable de conserver un laboratoire photographique au sein du service, si l'on veut prétendre à des publications de qualité mettant vraiment en valeur le patrimoine. Le recrutement d'un second photographe demeure dans cette perspective absolument nécessaire.

#### Les efforts financiers

Tout comme l'année passée, les opérations d'inventaire confiées à des chargés d'étude libéraux n'ont pu l'être, pour la part de financement à la charge de la DRAC, que grâce à des crédits « Monuments historiques ». Il en va de même des campagnes de prises de vues réalisées en 2004 par des photographes indépendants. Le non transfert à la Région, du moins pour 2005, de ces crédits d'intervention de titre V et VI interdit de lancer toute nouvelle opération de ce type, en premier lieu celle envisagée sur Charleville-Mézières. Seules demeurent possibles, pour l'instant, les opérations nouvelles auxquelles la région participe parce qu'elles sont labellisées « contrat de plan » ; ainsi en ira-t-il du recensement du patrimoine mobilier des églises de Haute-Marne.

Le budget transféré à la Région sur le titre IV (soit 39700 €) ne permettra pour l'essentiel que de co-financer les publications prévues en 2005, sous réserve de leur approbation par l'assemblée régionale.

### **Archivage et diffusion**

#### Les publications

Les sorties d'ouvrages ont été moins nombreuses en 2004 que l'année précédente, limitées à la traduction en anglais et allemand de l'Itinéraire du patrimoine sur Clairvaux (juillet) et à l'Indicateur sur le patrimoine industriel de l'Aube (décembre). Ce volume est le premier publié avec des financements et une

fabrication locale depuis l'abandon de cette collection par les Editions du patrimoine, et au moyen de la charte graphique établie par celles-ci, mais sans qu'un accord écrit n'ait pu être obtenu par le biais de la sous-direction.

Quatre itinéraires du patrimoine sont en cours de réalisation au début 2005 : Les retables de Bouchardon, le château du Grand Jardin à Joinville, Cimetières et monuments de la Grande guerre dans la Marne, Les vitraux des églises de Châlons, mais trois d'entre eux ne sont pas encore entièrement financés. Deux autres devraient s'y ajouter dans le courant de l'année : L'abbaye d'Auberive et les églises fortifiées de l'Argonne ardennaise.

Enfin deux images du patrimoine sont programmées pour 2005. Si celle sur la ville de Châlons est bien avancée, tant du point de vue de l'écriture que du montage financier, celle sur le canton de Laferté-sur-Amance l'est moins.

#### Indexation et numérisation

Deux lots de notices ont été versés en 2004 sur la base d'architecture Mérimée : celles d'Épernay et celles de Châlons-centre. C'est nettement moins qu'espéré, médiocre résultat dû en partie au départ fin août, de la personne qui assurait ce suivi. En 2005 devraient être versées sur la base mobilier Palissy les notices de Châlons, de Fumay, de Laferté-sur-Amance et de Wassy, mais surtout les 12.000 notices du recensement du patrimoine mobilier des églises de l'Aube.

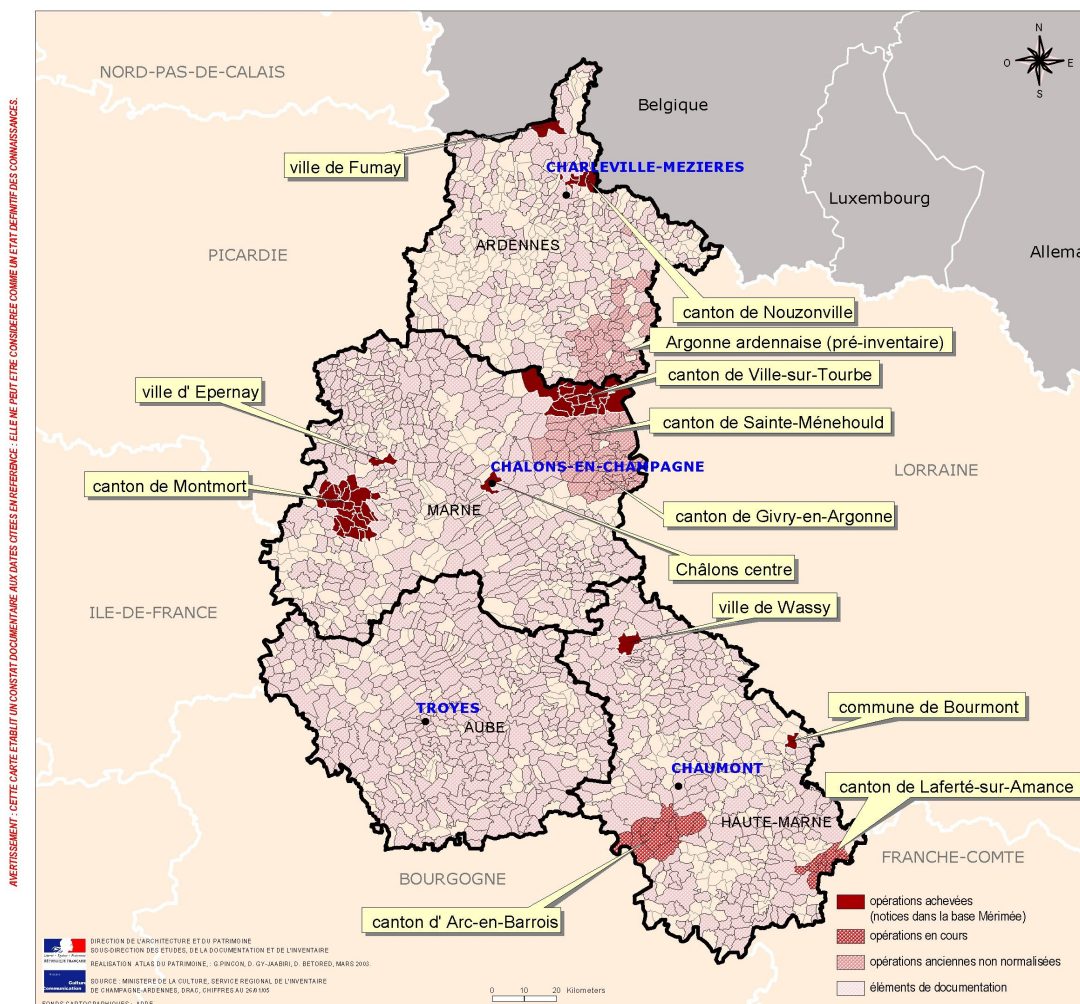
En 2004 ont été numérisés, sur le solde du marché Jouve de 2000, 3244 clichés supplémentaires, soit plus que tout ce qui avait été numérisé durant les années antérieures (2527 clichés). En revanche aucun dossier n'a été numérisé en 2004, aucune enquête n'étant suffisamment mise en forme pour le permettre, et cette situation risque de se reproduire en 2005, s'il n'est pas pourvu à l'un des deux postes de documentation vacants.

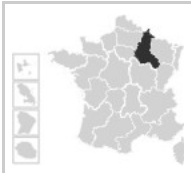


### Enquêtes et documentation de l'Inventaire général, état d'avancement fin 2004: Architecture



REGION CHAMPAGNE-ARDENNE

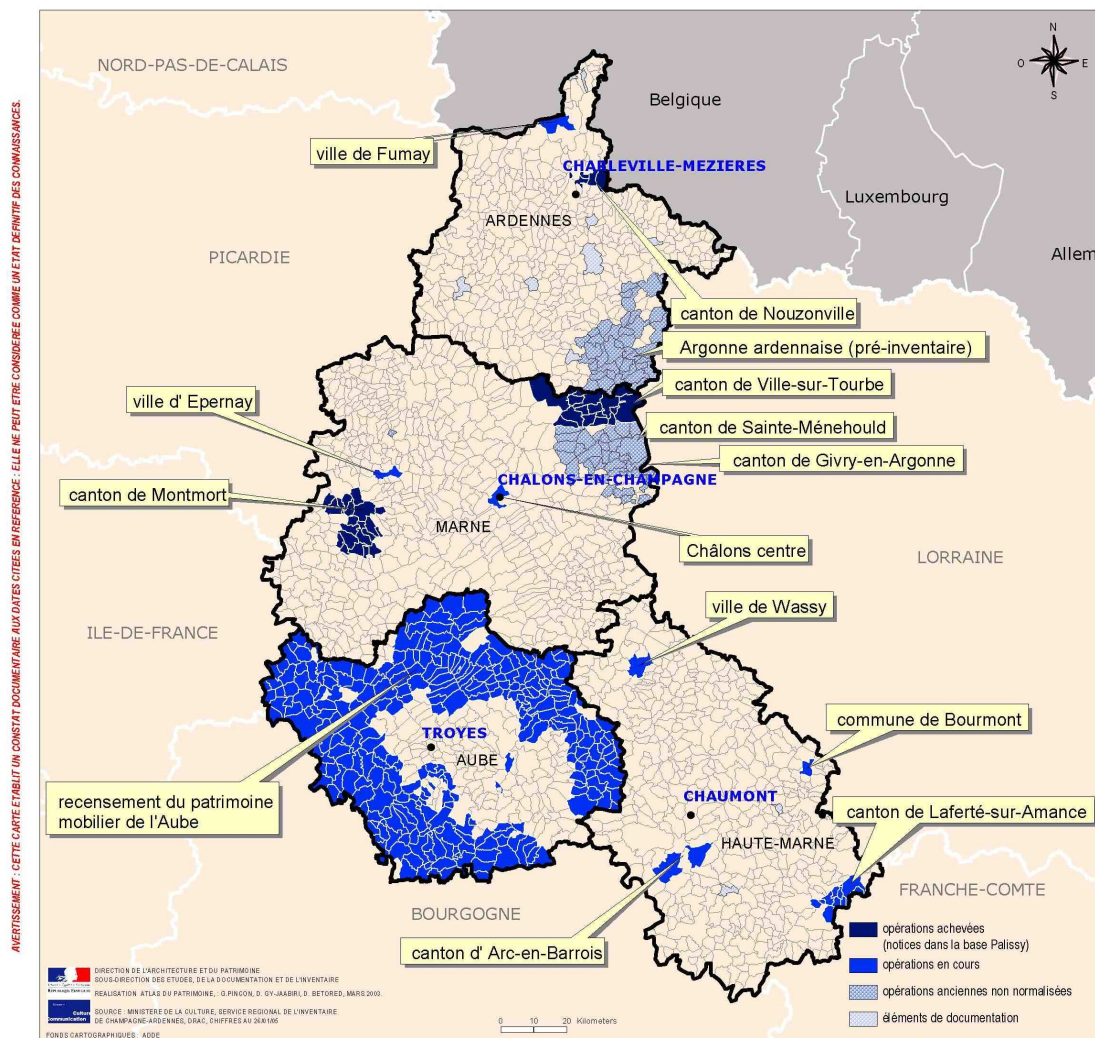




### Enquêtes et documentation de l'Inventaire général, état d'avancement fin 2004: Mobilier



REGION CHAMPAGNE-ARDENNE

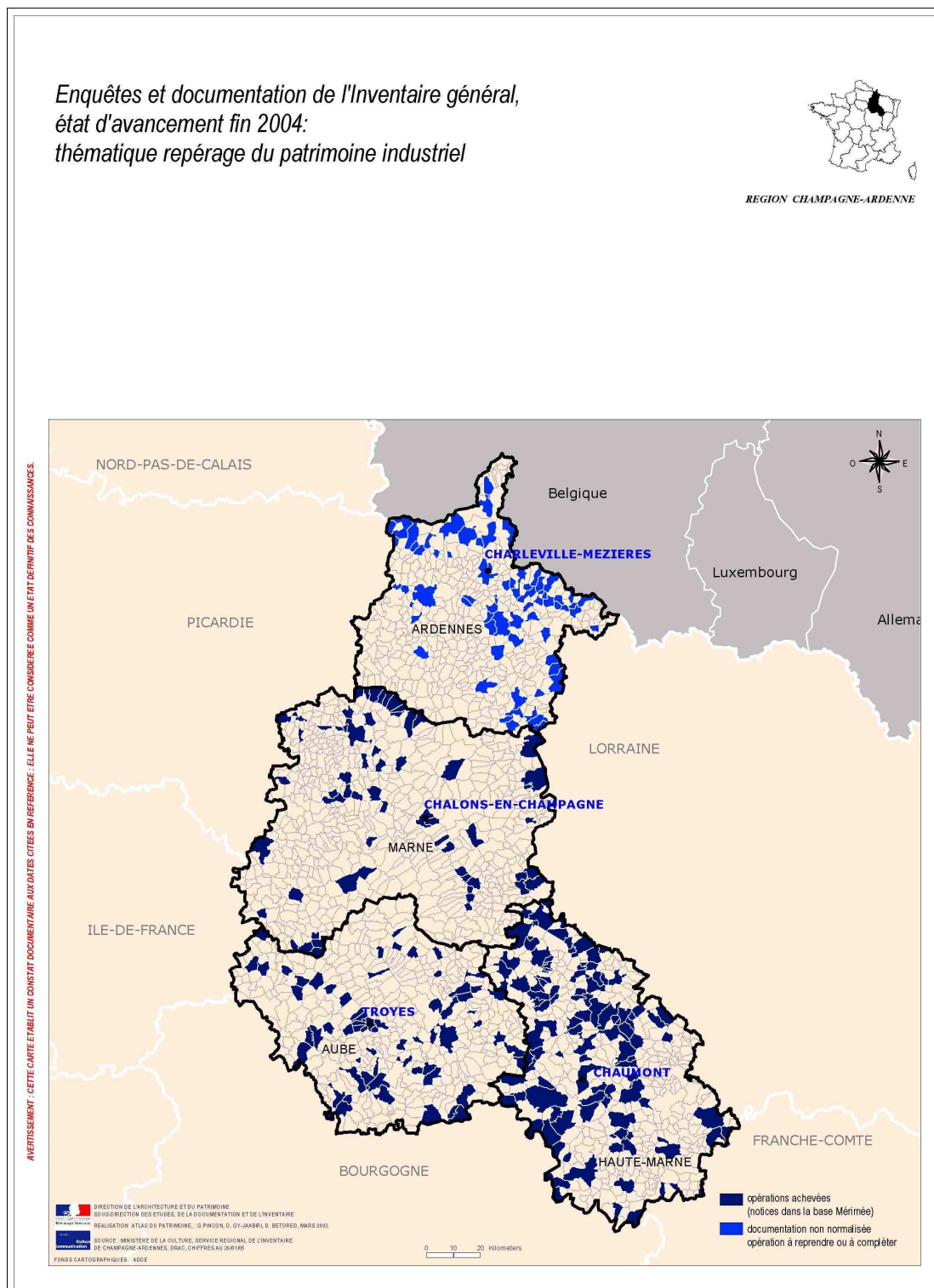




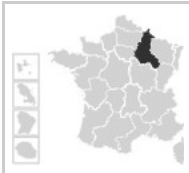
### Enquêtes et documentation de l'inventaire général, état d'avancement fin 2004: thématique repérage du patrimoine industriel



REGION CHAMPAGNE-ARDENNE



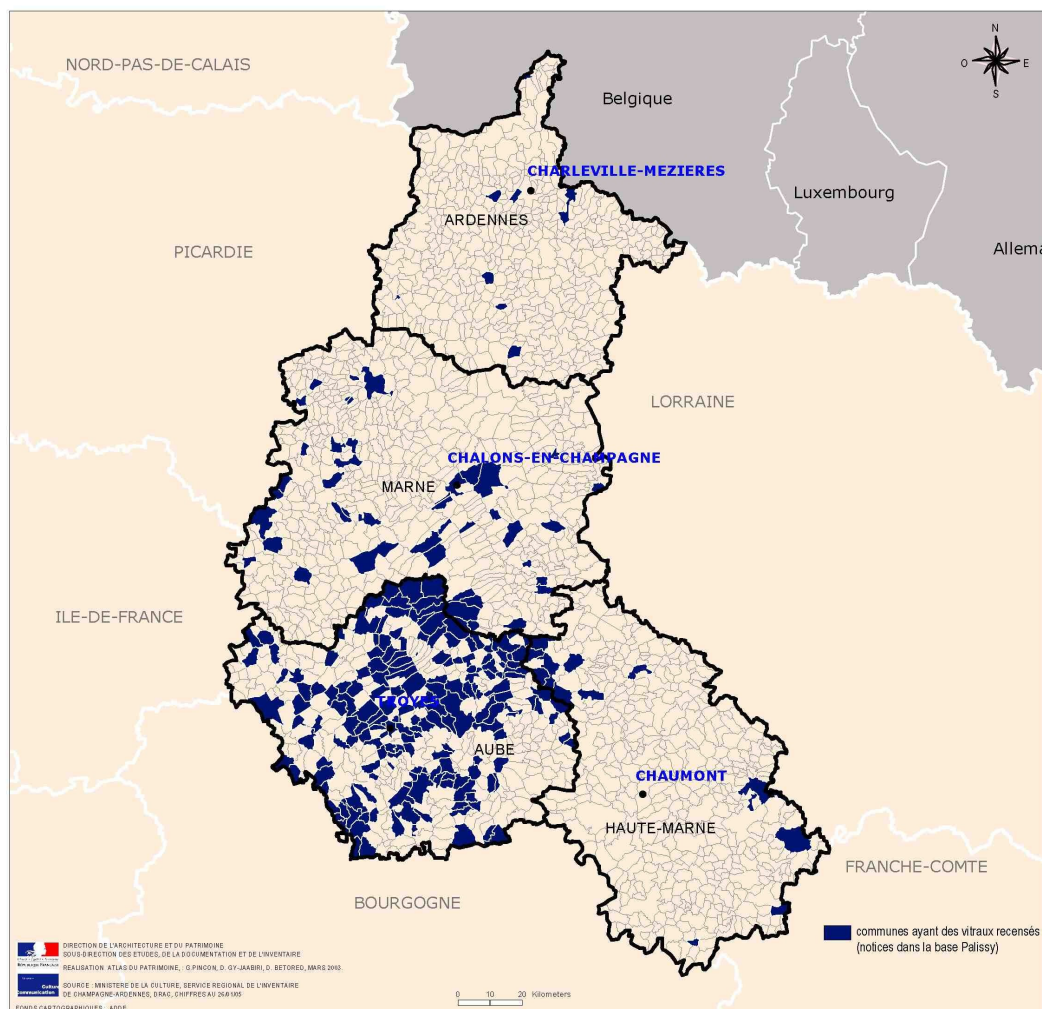


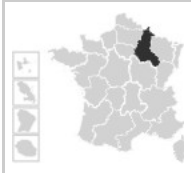


*Enquêtes et documentation de l'Inventaire général,  
état d'avancement fin 2004:  
thématiques recensement du vitrail  
médiéval et renaissance*



REGION CHAMPAGNE-ARDENNE





## **LES OPÉRATIONS D'INVENTAIRE EN COURS**

### **Opérations topographiques**

- ◆08 Fumay, 2000-2005 - Enquête mobilier 2004 et 2005
- ◆08 Eglises fortifiées, 2001-2007 - Repérage architecture (fin) 2004 - Prises de vues, publication 2005
- ◆10 Mission mobilière, 2001-2005 - Mise en forme, vérifications 2004 - Versement sur Palissy, archivage 2005
- ◆52 Mission mobilière, 2005-2007 - Rédaction du cahier des charges 2004 - Démarrage de l'enquête 2005
- ◆52 Wassy, 1997-2005 - Notices mobilier 2004 - Archivage et numérisation
- ◆51 Châlons centre, 2000-2006 - Rédaction de publication 2004 - Prises de vues, mise en forme 2005
- ◆51 Epernay, 2002-2005 - Prises de vues, enquête mobilier 2004 - Enquête mobilier (fin), publication électronique 2005
- ◆52 Arc-en Barrois (cant), 2003-2006 - Repérage architecture (fin) 2004 - Notices architecture/enquête mobilier 2005
- ◆52 Laferté/Amance (cant), 2001-2005 - Notices mobilier, prises de vues 2004 - Notices Architecture, rédaction de publication 2005
- ◆52 Saint-Dizier (quartier), 2004-2005 - Recensement architecture 2004

◆

### **Opérations thématiques**

- ◆10 Patrimoine industriel, 1986-2004 - Publication 2004 - enquête achevée 2005
- ◆51 Monuments aux morts, 2002-2005 - Rédaction de publication 2004 - Archivage et numérisation 2005



## MOYENS

### Effectifs, compétences scientifiques et techniques

#### 2004

Statut (corps et cadres d'emploi)	Equivalent temps plein	Encadrement	Recherche, enquête, manuscrit	Recherche documentaire	Mise en forme documentaire	Photographie (arg., num.)	Dessin (relevés, DAO,...)	Cartographie et SIG	Informatique (dvlpt., progr.)	Gestion Base de Données	WEB et PAO	Diffusion, animation, com.	Secrétariat
Conservateur du patrimoine (Etat)	1,0	1											
Conservateur du patrimoine (Etat) (1)	0,9		1										
Attaché de conservation (territorial) (2)	0,7		1			1							
Assistant-ingénieur (Etat) (3)	0,3												
Chargée d'études documentaires (4)	0,7								1				
Technicien de recherche (Etat)	1,0					1							
Secrétaire de documentation (Etat) (5)	0,1				1								
Adjoint administratif (Etat) (6)	0,6												1
Vacataire Etat (7)	0,3												1
C.D.D. collectivité (8)	0,5		1										
Contractuel emploi-jeune (9)	0,7		1										
Contractuel emploi-jeune (9)	0,7		1										
Contractuel emploi-jeune (10)	0,5		1										
Prestataire (ou contrat sur honoraires) (11)	n.c												
<b>Sous-total 1</b>	<b>8,0</b>												
Stagiaire	0,3												
<b>Sous-total 2</b>	<b>0,3</b>												
<b>Total (12)</b>	<b>8,3</b>												

(1) Ce conservateur était à 80% jusqu'au 30/06/2004, à 100% ensuite, soit une moyenne de 90% sur l'année

(2) Cette attachée territoriale de conservation travaille à plein-temps, mais à 30% environ sur une mission de CAO, ce qui laisse 70% pour les tâches d'inventaire.

(3) Assistant ingénieur ayant pris ses fonctions au 1/09/2004, soit à peu près 30% d'équivalent temps plein rapporté à l'année.

(4) Chargée d'études documentaires mutée au 1/09/2004, non remplacée.

(5) Secrétaire de documentation mutée au 1/02/2004, non remplacée.

(6) Adjoint administratif en congés maternité de juillet à décembre 2004.

(7) Trois mois de vacation de secrétariat, d'octobre à décembre 2004.

(8) Agent CDD de la ville de Fumay, à 50% sur des tâches d'inventaire.

(9) deux agents Emploi-jeune de l'Office de tourisme de Châlons, à 70% sur des tâches d'inventaire

(10) agent Emploi-jeune de la communauté de communes de Laferté-sur-Amance, à 50% sur des tâches d'inventaire.

(11) Nombre d'équivalents temps-plein difficile à chiffrer pour les prestataires extérieurs : une quinzaine de personnes sont intervenues, dans le cadre de six contrats différents, dont deux uniquement pour la photographie (0,1 plein temps chacun), un pour des relevés (0,3 plein temps) et un dernier pour une publication électronique (0,1, en sous-traitance), les autres : chercheurs polyvalents sur deux opérations : Saint-Dizier (2 personnes, équivalent 0,4 temps plein) et Mission mobilière auboise ( 7 chercheurs rémunérés, pour un équivalent de 4 temps plein, d'après le responsable de l'opération), soit au total environ 5 plein temps pour les prestataires extérieurs, dont 4 pour la seule Mission mobilière auboise.

(12) On obtient en fait quatre catégories d'emplois contribuant à l'inventaire régional :

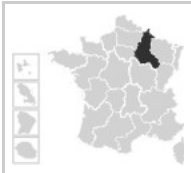
- les agents statutaires de l'Etat ou de collectivités : 5,3 équivalent temps plein (dont 4,6 Etat)
- les agents contractuels, emploi-jeunes ou vacataires : 2,7 équivalent temps plein
- les travailleurs indépendants ou salariés de droit privé : 5 équivalent temps plein.
- Les travailleurs non rémunérés : stagiaires, bénévoles (pas de cas pour ces derniers en 2004) : 0,3 équivalent temps plein

#### 2005

Départ au 1/01/2005 du conservateur Etat exerçant des fonctions de recherches.

Fin programmée des trois contrats emploi-jeune en février, juin et novembre 2005.

Montant des interventions extérieures vraisemblablement de niveau comparable à 2004, fonction de la date de signature des nouveaux contrats en préparation.



## Bilan 2004 et programmation 2005 de l'inventaire général du patrimoine culturel

**Partenariats, collaborations, conventions et crédits alloués****2004**

N. B. Comme l'an passé, les chiffres donnés ici concernent les crédits alloués par la DRAC pour des opérations d'inventaire ou de valorisation du patrimoine <sup>1</sup>, hors salaires et charges de ses agents. Les crédits mis par les collectivités locales ou organismes extérieurs ne pouvant être connus qu'à l'occasion de conventions, ils ne figurent pas ici.

Nom du bénéficiaire	Objet ou nature de la collaboration	Convention	Chapitre budgétaire	Crédits
Bruno Decrock (Chargé d'études)	Mission mobilière auboise	En cours	Titre VI	48.632 €
Gilles H. Bailly (Chargé d'études)	Quartier de La Noue à Saint-Dizier	Non	Titre VI	12.708 €
Office de tourisme de Châlons	Inventaire du patrimoine de la ville	Non	Titre IV	5.000 €
Com. de communes de Laferté (52)	Inventaire du patrimoine du canton	Oui	Titre IV	3.000 €
Association APIC	Publication	Non	Titre IV	3.000 €
Comité Durenne	Valorisations du patrimoine métallurgique	Non	Titre IV	4.000 €
Ville de Fumay	Enquête sur le mobilier	Non	Titre IV	5.000 €
Agence Lieux Dits	Publications	Oui	Titre IV	19.300 €
P.NR. de la Montagne de Reims	Inventaire du patrimoine lié à l'eau	Non	Titre IV	4.238 €
P. Delance (photographe)	Couverture du patrimoine bâti d'Épernay	Non	Titre V	9.287 €
Y. Sebki (photographe)	Itinéraire du patrimoine (Retables de Bouchardon)	Oui	Titre III	5.186 €
S. Froehlich (dessinateur)	Relevés d'églises dans les Ardennes	Non	Titre III	13.820 €

**2005**

Tableau impossible à établir en janvier 2005, il dépendra des crédits mis à disposition par la Région.

**VALORISATION****Publications (ouvrages et articles), conférences, expositions****2004**

- ◆ *Patrimoine industriel de l'Aube*, (dir. Xavier de Massary, réd. Gilles Alves, Corrado Binel), Langres, Dominique Guéniot, Reims, CRDP, 2004, coll. Indicateurs du patrimoine, 207 p. ISBN 2-87825-292-6
- ◆ *Clairvaux Abbey*, (dir. Xavier de Massary, réd. Gilles Vilain, trad. John Doherty) Langres, Dominique Guéniot, 2004, collection Itinéraires du patrimoine, 80 p. ISBN 2-87825-288-8
- ◆ *Die Abtei Clairvaux*, (dir. Xavier de Massary, réd. Gilles Vilain, trad. Jürgen Beyerle), Langres, Dominique Guéniot, 2004, collection Itinéraires du patrimoine, 80 p. ISBN 2-87825-289-6

**2005**

- ◆ *Les retables de Jean-Baptiste Bouchardon*, (dir. Xavier de Massary, réd. Marie-Agnès Sonrier), Langres, Dominique Guéniot, collection Itinéraires du patrimoine n° 293, 80 p. ISBN 2-87825-291-8
- ◆ *Le château du Grand Jardin à Joinville*, (dir. Xavier de Massary, réd. Hélène Billat), Langres, Dominique Guéniot, Collection Itinéraires du patrimoine n° 292, 56 p. ISBN 2-87825-290-X
- ◆ *Cimetières et monuments de la Grande Guerre dans la Marne*, (dir. Xavier de Massary, réd. Alexandre Niess),

<sup>1</sup> Mais dans ce cas, ne figurent que les opérations instruites par le CRI, et non celles suivies par le CRA ou le CRMH.



Bilan 2004 et programmation 2005 de l'inventaire général du patrimoine culturel

Langres, Dominique Guéniot, coll. Itinéraires du patrimoine n° 288), 88 p. ISBN 2-87825-271-3

- ◆ *Les vitraux des églises de Châlons-en-Champagne*, (dir. Xavier de Massary, réd. Jean Fusier), Langres, Dominique Guéniot, collection Itinéraires du patrimoine, 104 p. ISBN en cours d'attribution
- ◆ *L'abbaye d'Auberive*, (dir. Xavier de Massary, réd. Gilles Vilain), Langres, Dominique Guéniot, collection Itinéraires du patrimoine, 40 p. ISBN en cours d'attribution
- ◆ *Les églises fortifiées de l'Argonne ardennaise*, (dir. Xavier de Massary, réd. Marie-Agnès Sonrier), Langres, Dominique Guéniot, Collection Itinéraires du patrimoine, 64 p. ISBN en cours d'attribution
- ◆ *Châlons-en-Champagne*, (dir. Xavier de Massary, réd. Claire Bonnet, Sandra Miguel, Geert Verbrugghe), Langres, Dominique Guéniot, collection Images du patrimoine, 128 p. ISBN en cours d'attribution
- ◆ *Le canton de Laferté-sur-Amance*, (dir. Xavier de Massary, réd. Claire Bonnet, Sandra Miguel, Geert Verbrugghe), Langres, Dominique Guéniot, coll. Images du patrimoine, 64 p. ISBN en cours d'attribution
- ◆ *Vitrail, peinture de lumière*, (dir. Xavier de Massary, réd. Martine Callias-Bey, Véronique David, Michel Hérold), Lyon, Lieux Dits, 144 p. ISBN en cours d'attribution