



NOTE DE SYNTHÈSE

L'ANNÉE 2007 A PERMIS À LA DIRECTION DE L'INVENTAIRE DU PATRIMOINE de prendre la mesure des attentes des différents autres services de la Région : Aménagement du territoire , Culture, Education, Communication. Ce tour d'horizon, la volonté de faire évoluer des pratiques et des outils, l'exercice du droit d'option de la majorité des agents et enfin le changement de locaux ont conditionné le déroulement de l'exercice.

Le déménagement du service et son transfert , en décembre, ont donné lieu préalablement :

- au traitement des archives administratives avec versement aux Archives départementales du Doubs,
- au récolement de la bibliothèque avec politique de rachat des références restant au CID-DRAC, intégration des publications ou dossiers documentaires non informatisés

La migration de la base Illustration (phototypes, cartes et plans) dans la nouvelle norme a été l'occasion d'une réflexion sur l'organisation et la gestion de l'icôneothèque : reprise des bases en souffrance des chercheurs, normalisation et nettoyage.

Le plan de numérisation des phototypes, essentiellement dédié à la complétude des bases nationales a intégré également une politique de conservation préventive. 6000 phototypes ont été numérisés et leurs notices saisies et environ 15000 négatifs reconditionnés grâce à des emplois sous contrats.

Programmes de recherche

L'étude de la ligne ferroviaire Andelot-La Cluse est en voie d'achèvement, 140 notices seront versées en 2008 accompagnées d'un peu plus de 900 photographies cartes et plans. Une publication *Parcours du patrimoine* est programmée pour l'été 2008 en partenariat avec le PNR du Haut Jura.

Les notices du mobilier du canton de Mouthe, de celui de l'abbaye de Baume-les-Messieurs sont en ligne. Les images argentiques ont été numérisées au cours du 2^{ème} semestre 2007 et seront versées en 2008, de même que les images correspondant au dossier Peintures flamandes.

L'étude du mobilier de Montbenoît et la saisie des illustrations s'achèvent, il restera à reprendre Morez, d'autant que cette ville sur le territoire du Parc régional souhaite proposer des parcours de valorisation de son patrimoine.

L'étude du patrimoine industriel du département de la Haute-Saône se poursuit, 64 dossiers architecture et 1614 photographies et documents en appui, elle s'achèvera en 2008.

L'étude urbaine sur le cœur de la capitale régionale, en secteur sauvegardé, a permis de réaliser 37 dossiers (700 illustrations : photos, plans-masses).

La nécessité, pour permettre le classement des objets de l'Observatoire astronomique, a conduit le service à procéder à un recrutement externe spécialisé, permettant ainsi de dépouiller la documentation, de réaliser les notices avec l'aide des référents Jean Davoigneau et Françoise Le Guet-Tully. Espérons que cette opération qui s'est conduite sur d'autres territoires de proximité (Strasbourg, Neuchâtel) pourra se concrétiser par une publication commune.

Actions conduites en transversalité avec les services de la Région

La direction Culture gère deux politiques, l'une de valorisation, l'autre d'aide à la restauration du patrimoine. Sur ces deux axes, la direction de l'Inventaire peut apporter soit de l'expertise, soit une aide. Elle a donc répondu en 2007 à une demande d'encadrement de travaux d'écriture de signalétique patrimoniale (CDD de 3 mois à mi-temps) permettant de faire avancer notablement un certain nombre de dossiers en jachère concernant des communes de moyenne importance (Marnay, Vauvillers, Vuillafans, Château-Chalon). A l'avenir elle pourra conjuguer à des opérations d'inventaire, la rédaction de cette signalétique et être force de proposition par rapport au repérage des unités.

Concernant les dossiers de restaurations, elle a pu apporter des éléments d'informations relatifs à des terrains déjà couverts.

Les dossiers présentés cette année dans le cadre de la politique d'aménagement du territoire ne recouvrait pas des zones étudiées, le service était donc observateur plutôt qu'acteur.

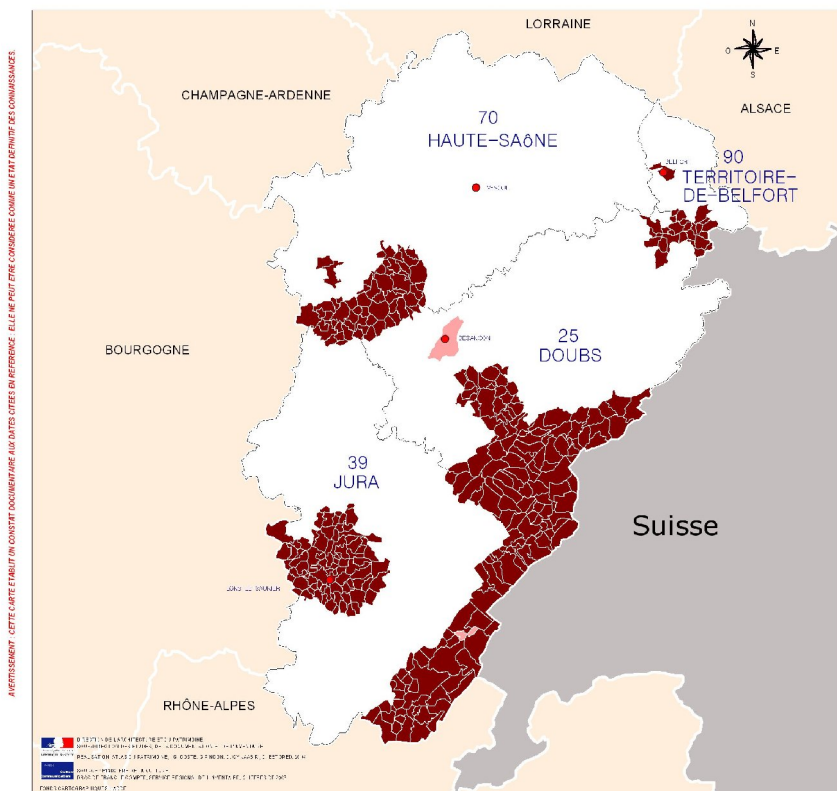
La direction Education a sollicité les capacités du service en matière de plans et cartes. Du temps a donc été mutualisé pour des relevés et plans sur les lycées, tout en conduisant deux terrains de stage qui ont permis de rassembler la documentation, les archives et la bibliographie, de réaliser une couverture photographique sur une demi-douzaine d'établissements de nature extrêmement différente. Une étude est à poursuivre et une réflexion peut être menée avec d'autres services d'inventaire sur l'analyse et la conduite de ce type de dossier.

La direction Communication a relayé l'idée d'une présentation au public, lors des Journées du patrimoine de l'ensemble des bâtiments de l'hôtel de Région (maison de chanoines, ancien couvent, chapelle, puis établissement d'enseignement...). Cette présentation sous forme d'exposition et d'interventions a permis de faire découvrir les différentes composantes des métiers de l'Inventaire et leurs champs d'action.

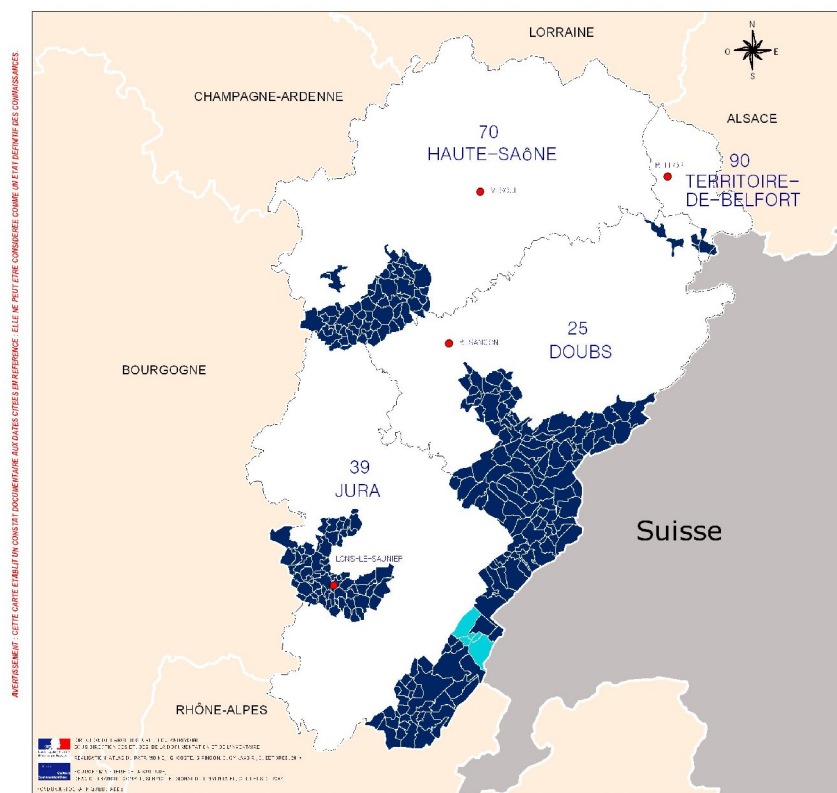
Autres partenariats

- avec l'Université :
Un travail de recherche sur le culte de saint Maurice et ses représentations est conduit à l'initiative du département des sciences historiques et de l'abbaye de Saint-Maurice dans le Valais suisse. Une première table ronde a permis de présenter un corpus d'un cinquantaine d'œuvres. Un colloque en 2009 devrait couronner la fin des travaux.
De nombreux stagiaires ont été accueillis et suivis, certains découvrant le fonctionnement du service, associés à des tâches de gestion de la photothèque en particulier, d'autres ayant comme terrain de stage, l'étude des lycées, cette approche permettant d'envisager une recherche plus organisée.
- avec la Conservation départementale des musées du Jura : une exposition et un catalogue sur la thématique de *La sculpture bourguignonne au XVème siècle en Franche-Comté* a permis d'associer l'Inventaire aux travaux de recherche et à la restitution. Cette action venant valoriser des dossiers existants et en approfondissant d'autres.
- avec le PNR du Haut-Jura : la poursuite du travail de recensement entrepris sur la Grande Vallière (saisie des notices architecture et photographies) n'a pu être effective faute de candidats au recrutement mis en place par le PNR. L'année 2008 s'annonce plus favorable puisque de mars à juin une contractuelle devrait prendre en compte cette opération.

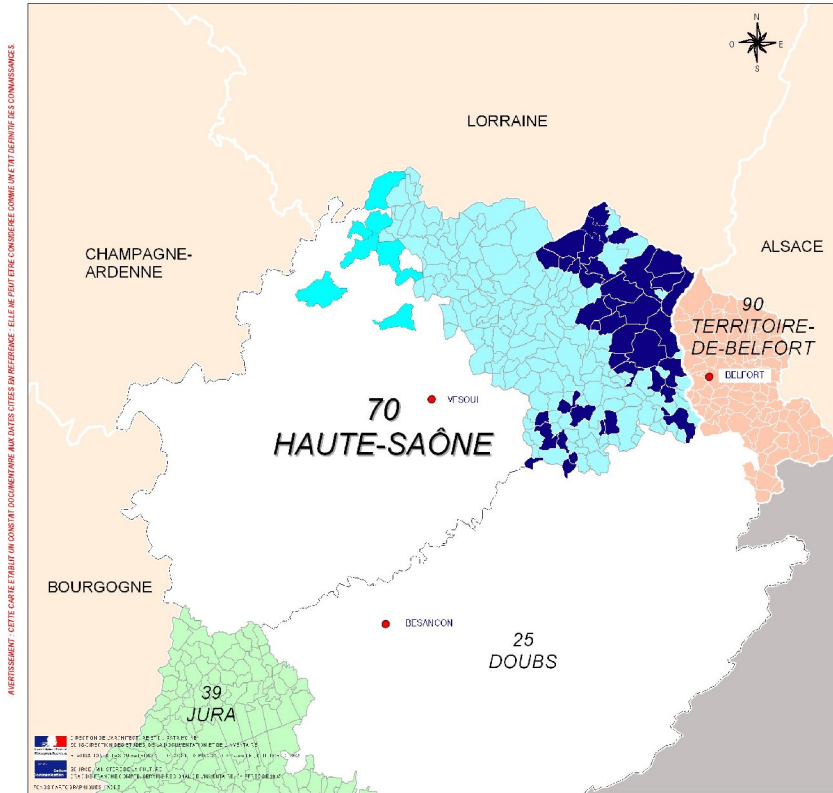
La documentation de l'Inventaire général au 31-12-2007



La documentation de l'Inventaire général au 31-12-2007



La documentation de l'Inventaire général au 31-12-2007



REGION FRANCHE-COMTE



LE REPERAGE DU PATRIMOINE INDUSTRIEL

● Préfectures

Repérage terminé :

■ 39-JURA en 1997

■ 90-TERRITOIRE-DE-BELFORT en 2002

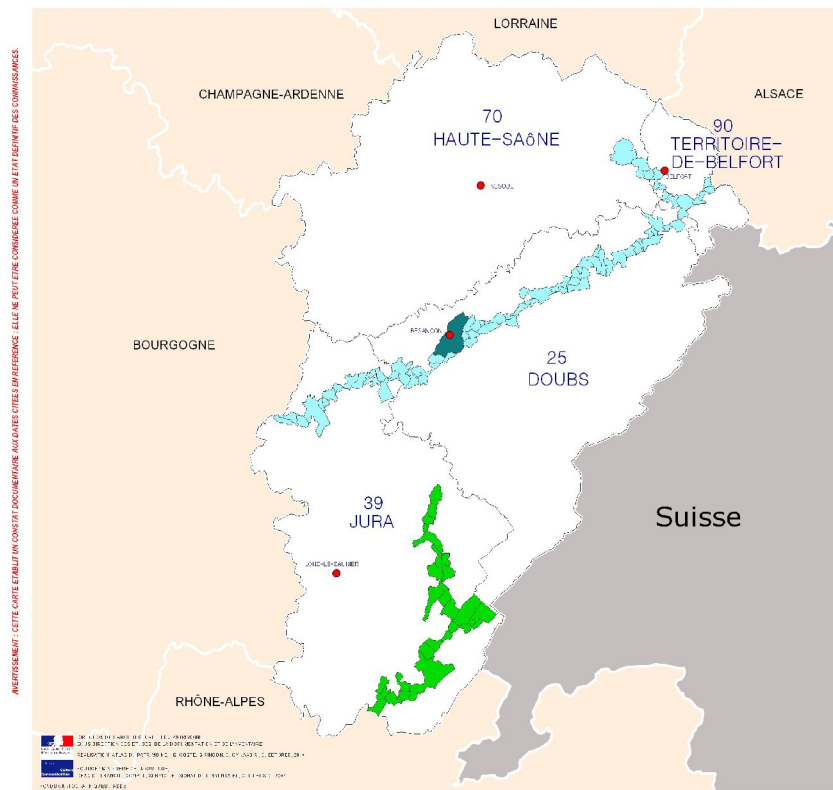
ETAT D'AVANCEMENT :
70-Haute-Saône

■ terminé

■ en cours

■ prospecté en 2007

La documentation de l'Inventaire général au 31-12-2007



REGION FRANCHE-COMTE



INVENTAIRE THEMATIQUE

● Préfectures

AVANCEMENT DE L'INVENTAIRE
THEMATIQUE :

Voie ferrée Andelot-La Cluse

■ en cours

Canal du Rhône au Rhin

■ terminé

■ en cours

LES OPÉRATIONS D'INVENTAIRE EN COURS

Inventaire topographique

Canton de Monbenoit : objets mobiliers

Canton de Morez :

Canton de Mouthe :objets mobiliers

Inventaire thématique

La demeure urbaine bisontine

Liaison fluviale Saône –Rhin : les aménagements sur la commune de Besançon

La liaison ferroviaire Andelot-La Cluse

Patrimoine industriel du département de la Haute Saône :

L'abbaye de Baume-les –Messieurs : objets mobiliers

MOYENS

Effectifs, compétences scientifiques et techniques

2007

<i>Statut (corps, cadres d'emplois, contrats, ...)</i>	Catégorie													
		ETP	Encadrement	Recherche	Recherche documentaire	Mise en forme documentaire	Photographie (arg., num.)	Dessin (relevés, DAO,...)	Cartographie et SIG	Informatique (dvipt., progr.)	Gestion de bases de données	WEB et PAO	Diffusion, animation, com.	Secrétariat
Conservateurs en chef du patrimoine (2)	A	2	0,10	0,15	0,15	1,30							0,30	
Ingénieurs d'études (2)	A	2		0,20	0,25	1,20					0,10		0,25	
Assistant ingénieur	A	1					0,95						0,05	
Techniciens de recherche (3)	B	3				0,60	0,95	0,30	0,50	0,20			0,20	0,35
Conservateur en chef du patrimoine en détachement		1	0,70			0,08	0,08			0,10			0,04	
Attaché CDI	A	1		0,10	0,30	0,50							0,10	
Technicien CDD 6 mois	B	0,5				0,5								
Attaché CDD 2 mois	A	0,15											0,15	
Adjoint administratif CDD 1 mois	C	0,08				0,08								
Adjoint administratif CDD 2 mois		0,15				0,07								0,08
[Prestataire														
.Etudes objets observatoire –6 semaines	A	1				1								
Stagiaires														
Ingénierie des métiers de la culture-Univ-Dijon-1/2 semaine pendant 3 mois		0,25			0,25									
Sciences historiques – Univ- Strasbourg – 1 mois					0,50	0,50								
Histoire de l'art –Univ –Besançon – 3 mois		1		0,25	0,50	0,25								

2008

Statut (corps, cadres d'emplois, contrats, ...)	Catégorie	ETP	Encadrement	Recherche	Recherche documentaire	Mise en forme documentaire	Photographie (arg., num.)	Dessin (relevés, DAO,...)	Cartographie et SIG	progr.) Informatique (dv/pt., données)	Gestion de bases de données	WEB et PAO	Diffusion, animation, com.	Secrétariat
Conservateurs en chef du patrimoine (3)	A	3	1,20	0,15	0,15	1,43	0,08			0,10			0,34	
Ingénieurs territoriaux(3)	A	3		0,30	0,25	0,95	0,95				0,05		0,50	
Techniciens (3)	B	3				0,60	0,95	0,40	0,50				0,20	0,35
Attaché CDI	A	1		0,50	0,30	0,10							0,10	
Adjoint administratif CDD 1 mois	C	1					1							
Prestataires														
Etudes objets observatoire et astronomie-4 sem.	A	1				1								
Étude caves/centre historique Besançon-4 sem.	A	1		0,50	0,50									
Stagiaires														
Techniques documentaires IUT Besançon - 3 mois		1			0,15	0,75	0,15							
Histoire de l'art -Univ -Besançon - 1 mois		1			0,25	0,50	0,25							

Partenariats, collaborations, conventions et crédits alloués

2007

Nom de l'organisme	Objet ou nature de la collaboration	Convention	Crédits
Etat			
DRAC			
Univ de Strasbourg	Formation	stage	0
Univ de Dijon	Formation	stage	0
Univ de Besançon	Formation	stage	0
UFR Histoire - Besançon	Colloque Sur St Maurice : repérage, recherches Saline de Salins : présentation recherches	partenariat	0
UTBM Sévenans	Patrimoine industriel : présentation	partenariat	0
PNR du Haut Jura...	Valorisation ville -porte : Morez Produit touristique Ligne des hirondelles	partenariat	0
Service Ville d'art e d'histoire Besançon	Formation des guides conférenciers		0
Observatoire - Besançon	Poursuite de l'Inventaire	honoraires	3000€ sur budget service
CRDP	Rédaction de notices et usage de photographies pour CD sur Patrimoine du Doubs A destination des élèves de collège	partenariat	0
Conservation départementale Beaux-arts du Jura - Dole	Exposition et catalogue sur la sculpture bourguignonne	partenariat	0

2008

Nom de l'organisme	Objet ou nature de la collaboration	Convention	Crédits
DRAC-Maison architecture	Patrimoine XXe : publication	partenariat	
Ville de Besançon	Etude et suivi secteur sauvegardé	partenariat	
IUT Besançon	Formation documentation	stage	0
Univ de Besançon	Formation histoire de l'art	stage	0
UTBM Sévenans	Patrimoine industriel : présentation	partenariat	0
PNR du Haut Jura...	Produit touristique Ligne des hirondelles Poursuite de l'inventaire topographique : la grandvallièrè	partenariat	0
Service Ville d'art et d'histoire Besançon	Formation des guides conférenciers		0
Observatoire - Besançon	Poursuite de l'Inventaire	partenariat	
CRDP	Relecture de notices et usage de photographies pour CD sur Patrimoine du Doubs A destination des élèves de collèges	partenariat	0
Conservation des musées des techniques et cultures comtoises	Relecture des textes et panneaux de l'exposition sur la saline , usage de photographies	partenariat	0

VALORISATION

Publications (ouvrages et articles), conférences, expositions

2007

Publications

La sculpture du XVe siècle en Franche-Comté de Jean sans Peur à Marguerite d'Autriche / avec la participation de Liliane Hamelin , photographies de Jérôme Mongreville. – Dole, Amis des musées du Jura , 2007

Conférences

Dans le cadres des journées du patrimoine :

Le patrimoine industriel du Jura , Champagnole / Raphaël Favereaux, 15septembre 07

L'Hôtel de Grammont et les maisons de chanoines /Christiane Roussel, 15 -16septembre 2007

Le Doubs à Besançon : histoire de la voie navigable / Laurent Poupard, 14 septembre 2007

Les représentations de Saint-Maurice en Franche-Comté/ Liliane Hamelin, Séminaire du laboratoire d'histoire moderne –UFR Sciences historiques –Besançon, 3 juin 2007

Les fromageries du département du Jura / Laurent Poupard, *Colloque Fermes et domaines des montagnes neuchâteloises et de l'Arc Jurassien*, Moulin de Bayerel, Suisse, 24 novembre 2007

La voie ferrée Andelot-la Cluse / Laurent Poupard, inauguration de l'exposition du PNR, Champagnole 20 décembre 2007

Le Doubs à Besançon, histoire de la voie navigable/Laurent Poupard – Club Soroptimist, 28 mars 2007

L'Hotel de Grammont : conseil régional / Christiane Roussel - Elus du Jura, septembre 2007

Expositions

La sculpture bourguignonne du XVème en Franche Comté : musée de Dole , Chapelle des cordeliers à Poligny, juin –septembre 2007 : participation au commissariat d'exposition, à la campagne

photographique, au catalogue et à la valorisation.

Journées du patrimoine – L'hôtel de Région : histoire du bâti et de son évolution, 15-16 septembre 2007

2008

Les halles et places de marchés en Franche-Comté et ses marges entre le XVe et le XVIIIe siècle/
Christiane Roussel – Actes du colloque sur l'architecture européenne, Université d'Utrecht - INHA, Paris -
à paraître.

Le patrimoine du Doubs : 200 lieux / Cdrom à destination des collèges. Besançon : CRDP

Andelot-La Cluse : la ligne des hirondelles, *Parcours du patrimoine* / Laurent Poupard ,Coédition avec le
PNR du Haut-Jura

Les fromageries du département du Jura / Laurent Poupard, Actes du colloque *Fermes et domaines des
montagnes neuchâteloises et de l'Arc Jurassien*. Neuchâtel :direction du Patrimoine et des sites.

Réédition de deux *Images du patrimoine* : Marbres et marbreries (coédition avec Centre jurassien du
patrimoine) et Forges de Syam (propriétaire Villa de Syam)

Le patrimoine labellisé XXe siècle / photographies d'Yves Sancey. – Besançon : Maison de l'architecture ,
Drac- septembre 2008

Formations dispensées par les agents du service

2007

<i>Organisme et intitulé de la formation</i>	<i>Thème</i>	<i>Durée (en h)</i>
UTBM Sévenans	L'inventaire du patrimoine industriel et technique	4
UFR sciences historiques- Besançon	La grande Saline de Salins	8
UFR histoire de l'art - Besançon	L'inventaire : approche de la méthodologie et des études	35
		2
Service ville d'art et d'histoire	De la campagne à la ville	20
Service ville d'art et d'histoire	Le canal du Rhône au Rhin dans Besançon	8

2008

<i>Organisme et intitulé de la formation</i>	<i>Thème</i>	<i>Durée (en h)</i>
UTBM Sévenans	L'inventaire du patrimoine industriel et technique	4
UFR histoire de l'art - Besançon	L'inventaire : approche de la méthodologie et des études	35
Service ville d'art et d'histoire	Entre cours et jardins	20

Bases de données locales

2007

<i>Nom de la base</i>	<i>Accès Inter- -net</i>	<i>Nombre d'enregistrements</i>	
		<i>2007</i>	<i>Cumul</i>
Illustration Franche-Comté	Non	12726	49058
Orgues	Non	0	258
Cartographie	Non	0	1781
Livres	Non	2214	2214

CONSEIL NATIONAL DE L'INVENTAIRE GÉNÉRAL DU PATRIMOINE CULTUREL

Séance du 10 décembre 2008

Avis* sur les activités et l'état d'avancement de l'inventaire de Franche-Comté en 2007

La responsabilité de l'Inventaire général du patrimoine culturel de Franche-Comté a été confiée par la Région à une direction à part entière – la direction de l'inventaire du patrimoine -, au sein du pôle éducation, recherche, culture. Cette direction a rejoint en décembre 2007 les locaux spécialement aménagés à son intention.

Le déménagement du service a été l'occasion d'un état des lieux préalable de la bibliothèque (avec acquisition de documentation complémentaire), d'une révision de l'organisation et de la gestion de l'iconothèque (assortie d'une orientation nouvelle du plan de numérisation qui vise désormais la conservation des phototypes autant que l'illustration des notices d'œuvres franc-comtoises en ligne dans les bases nationales).

Dans le même temps, la nouvelle direction a pu mesurer les attentes suscitées par sa présence au sein de la collectivité régionale et a commencé d'y répondre (aide et expertise en matière de restauration et de signalétique patrimoniales, de patrimoine des lycées, etc.).

Cette conjoncture particulière a sans doute pesé sur le calendrier des opérations qui se partagent, comme l'an passé, entre mises aux normes et en ligne des résultats d'enquêtes anciennes (cantons de Mouthe, Montbenoît, Morez, etc.) et conduite à leur terme de programmes de grande actualité scientifique et opérationnelle tant au plan régional que national (voie ferrée Andelot-La Cluse, liaison Saône-Rhin, patrimoine scientifique et technique, demeure urbaine bisontine).

En ce qui concerne ces derniers programmes, le numéro des *Parcours du patrimoine* sur la ligne Andelot-La Cluse prévu en 2008 ne devrait constituer qu'un prélude à la publication attendue de leurs résultats : projet envisagé sur l'observatoire de Besançon, mais aussi projet à définir sur la demeure bisontine, dont il paraît souhaitable de fixer sans trop tarder les échéances, au risque de perdre le capital de connaissance accumulée tant du point de vue de la valorisation que de celui de l'expertise.

Par ailleurs, deux volumes de la collection des *Images du patrimoine* seront réédités en 2008 : l'un sur les marbres et marbreries du Jura, l'autre sur les forges de Syam, rappellent la place qu'occupe le service dans le domaine du patrimoine industriel, scientifique et technique, un tiers des ouvrages imprimés qu'il a édités portant sur ce sujet.

(adopté à l'unanimité des votes exprimés)

*Art.6 du décret n° 2005-835 du 20 juillet 2005 pris en application de l'article 95 de la loi n° 2004-809 du 13 août 2004 relative aux libertés et responsabilités locales.