



NOTE DE SYNTHÈSE

L'ANNÉE 2008 VOIT SE TERMINER DES CHANTIERS engagés antérieurement : ligne ferroviaire des Hirondelles, repérage du patrimoine industriel de la Haute-Saône, objets de l'observatoire. Le début de l'année 2009 sera nécessairement consacré à une phase d'archivage et surtout de valorisation des travaux par l'intermédiaire de publications.

De nouvelles orientations en relation avec les politiques territoriales de la Région se mettent en place. D'ores et déjà une convention est signée pour trois ans avec les *Petites cités comtoises de caractère*, associant un travail d'inventaire à l'intervention urbaine sur ces bourgs qui constituent un atout touristique mais aussi le cadre de vie de plusieurs milliers de Franc-comtois.

Des dossiers qui avaient connu un pré-inventaire ou un début d'étude et qui étaient restés sans suite sont réactualisés en fonction des partenariats et des schémas de développement régionaux :

- connaissance du patrimoine rural du parc naturel du Haut-Jura, axe de recherche maintenu dans le cadre de la charte en cours de renouvellement ;
- réflexion autour de la voie d'eau, canal Rhône-Rhin, et des aménagements touristiques (véloroute Nantes-Budapest) avec une étude du patrimoine de proximité, y compris les usines de la vallée du Doubs (pré-inventaire réalisé en 2002).

Les travaux sur l'étude urbaine de la capitale comtoise sont poursuivis et ceux de la ville de Morez seront menés à terme en 2009.

Une politique de numérisation et conservation est maintenue afin de garantir la pérennité des fonds documentaires : les dossiers de trois cantons ruraux étudiés antérieurement dont les bourgs sont *Petites cités comtoises de caractère* ont été numérisés et versés.

Un travail de reprise d'environ 5000 images permettant d'illustrer la majorité des notices Mérimée et Palissy se poursuit et devrait s'achever en 2009.

Programmes de recherche

L'étude de la ligne ferroviaire Andelot-La Cluse est achevée et versée sur les bases nationales, les dossiers sont finalisés. Une publication *Parcours du patrimoine* est parue à l'été 2008 en partenariat avec le PNR du Haut Jura et la SNCF suscitant de nombreuses interventions dans les médias. A noter qu'en raison du caractère technique de ce terrain et de l'exemplarité de la conduite de cette opération, le chercheur a participé à des colloques et formations sur ces thématiques.

L'étude du patrimoine industriel du département de la Haute-Saône est terminée, les dernières notices seront versées au cours du 1^{er} trimestre 2009 et les dossiers sont en cours d'édition. Une ou plusieurs publications sont envisagées en tenant compte de partenaires potentiels : Conservation départementale des musées de Haute-Saône (forges et métallurgie), écomusée de la cerise (distilleries), PNR des Ballons (industries textiles).

L'étude urbaine sur le cœur de la capitale régionale, en secteur sauvegardé, se poursuit : deux îlots nouveaux ont été versés, Banque de France et Forum. Une étude complémentaire sur les caves a été commandée permettant d'éclaircir certaines interrogations en particulier en matière d'élévation. Les fonds argentiques ont été numérisés et une couverture en couleurs est en cours sur les îlots dont les notices sont déjà versées ou en cours. Le terrain devrait aboutir en 2009 pour faire place à la réalisation d'une publication sur le thème de *La demeure bisontine*. Cette réflexion nourrissant par ailleurs des interventions, une exposition *Secteur sauvegardé* en 2009 à l'initiative de la Ville .

Les notices des objets de l'Observatoire astronomique, avec l'aide des référents Jean Davoigneau et Françoise Le Guet-Tully ont été réalisées par Delphine Issenman ; elles seront versées dès que les termes en matière de vocabulaire auront été validés (1^{er} trimestre 2009) . Une publication type *Parcours du Patrimoine* est en cours de rédaction, elle sortira à l'occasion de l'ouverture de la semaine de l'astrophysique en Franche-Comté et de la tenue du colloque international de la SF2A(fin juin 09) dans le cadre de l'année mondiale de l'astrophysique.

L'étude du patrimoine bâti du Parc régional du Haut-Jura, grâce au recrutement ponctuel d'une chargée de mission, a avancé de manière significative, il reste cependant 4 communes pour lesquelles un nouveau recrutement sera nécessaire et la mise en œuvre d'un programme conjoint PNR et Inventaire.

Actions conduites en transversalité avec les services de la Région

En 2008 , un nouveau chantier d'inventaire a été ouvert dans le cadre d'un partenariat avec *Les petites cités comtoises de caractère* et la direction de l'aménagement du territoire. La commune choisie pour cette première opération est Jougue (1200 habitants), située dans le Doubs à 1000 m d'altitude et en situation de poste frontière avec la Suisse. Terrain, recherches ont été conduits en 6 mois, l'archivage se poursuit et le versement est prévu pour avril 2009. Un *Parcours du patrimoine* est programmé pour juillet.

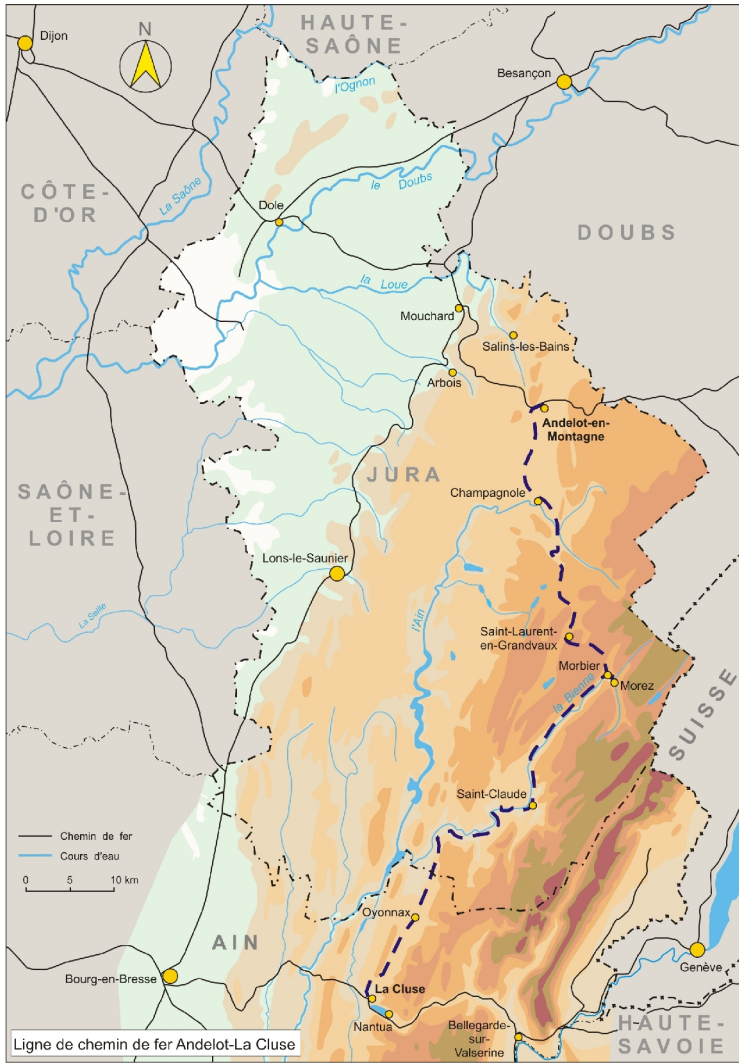
Concernant les dossiers de restauration et de valorisation gérés par la direction de la Culture, l'Inventaire a pu apporter des éléments d'informations relatifs à des terrains déjà couverts. Il a également contextualisé, dans le cadre des commissions, nombre de dossiers, et a apporté des informations complémentaires aux dossiers de signalétique

Les *Journées du patrimoine* ont donné lieu à la présentation du projet architectural de Kengo Kuma *Cité des arts* sur l'emprise des anciennes installations portuaires de Besançon. Ce fut l'occasion de présenter au public les recherches faites par l'Inventaire sur la voie d'eau : installations fluviales, industrielles, militaires, moulins...

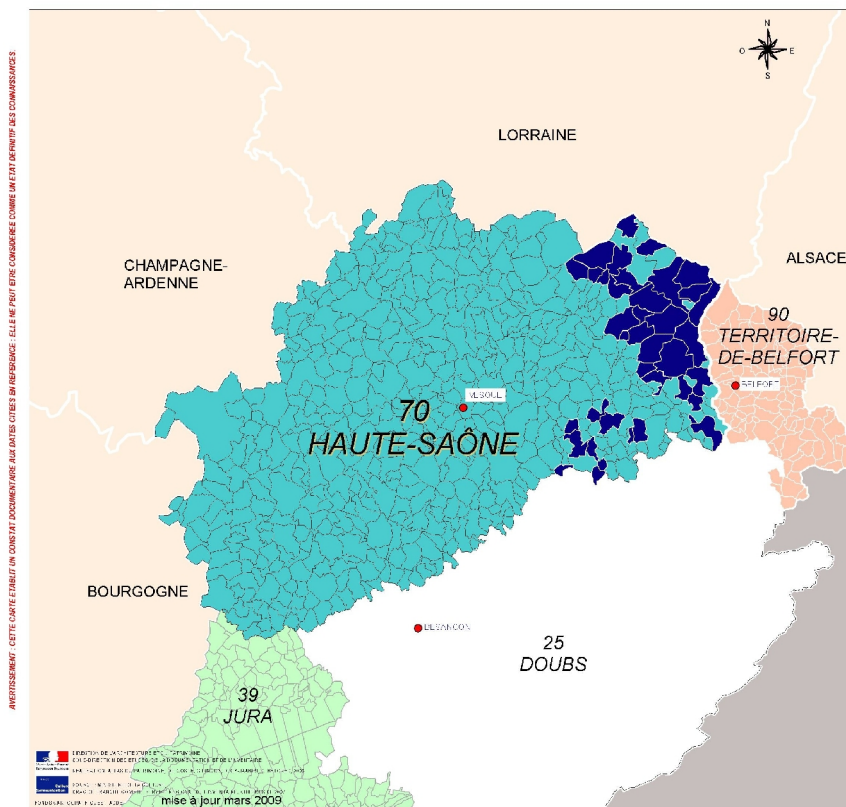
Autres partenariats

Les travaux de recherche avec l'Université sur le culte de saint Maurice et ses représentations a donné lieu à présentation, dans le cadre d'ateliers, à l'abbaye de Saint-Maurice dans le Valais suisse. Ateliers préparatoires au colloque 2009

De nombreux stagiaires ont été accueillis et suivis, stage de découverte du service et de ses missions pour cinq étudiants d'histoire de l'art, stage long de pratique documentaire pour un étudiant en documentation (IUT), stage d'un mois sur l'architecture pour une historienne de l'art se présentant au concours de l'INP.



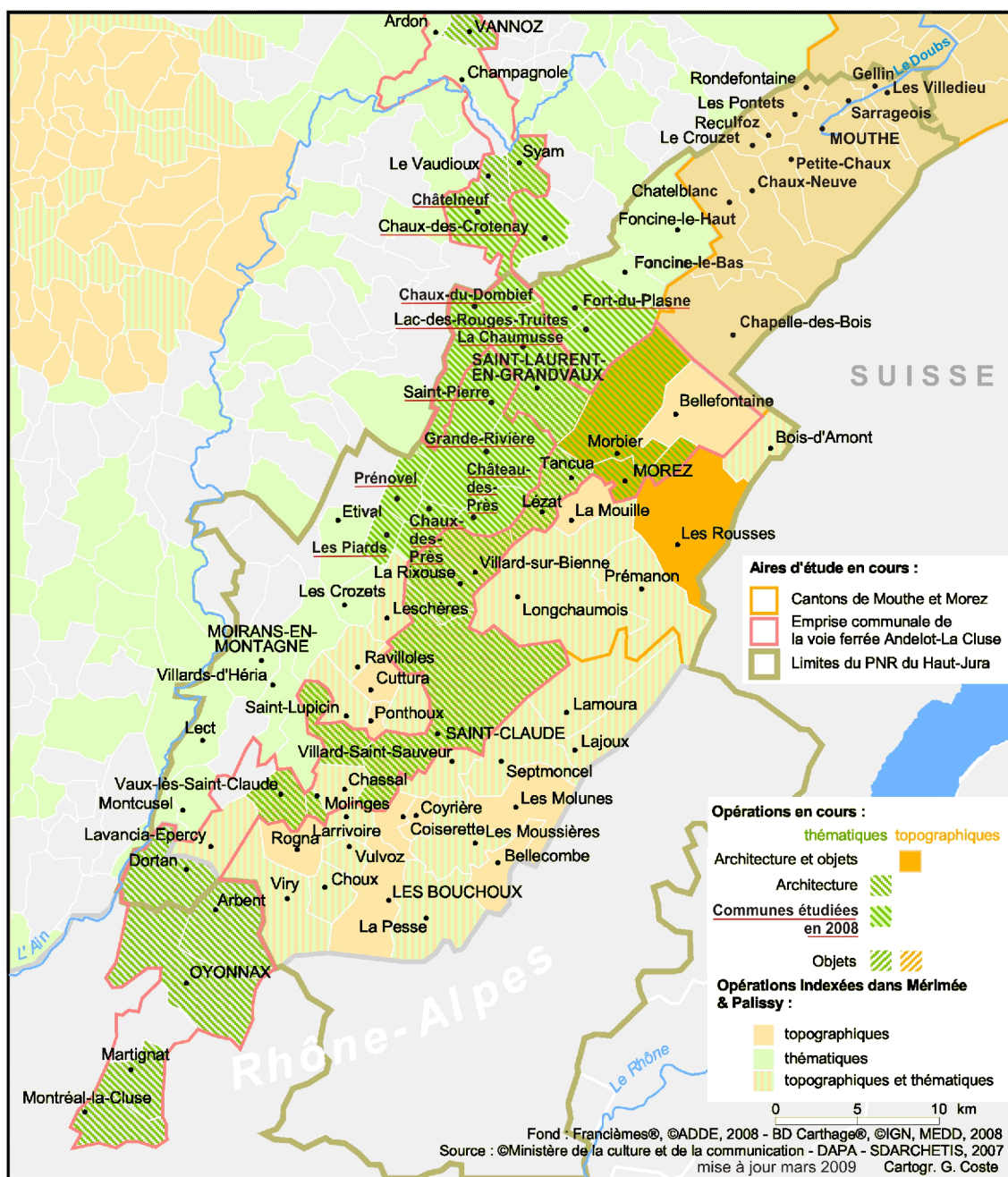
La documentation de l'Inventaire général au 31-12-2008

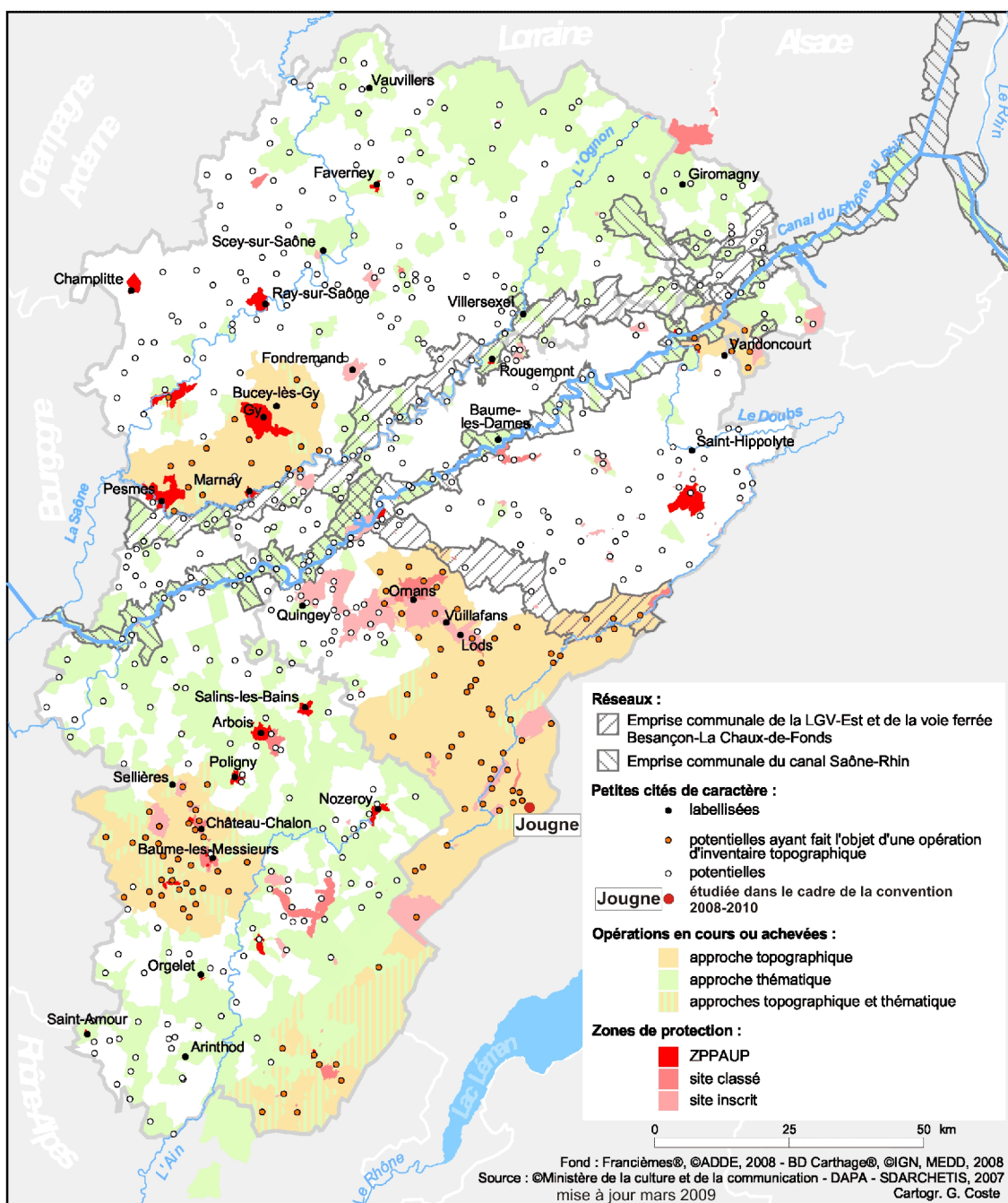


REGION FRANCIE-COMTE



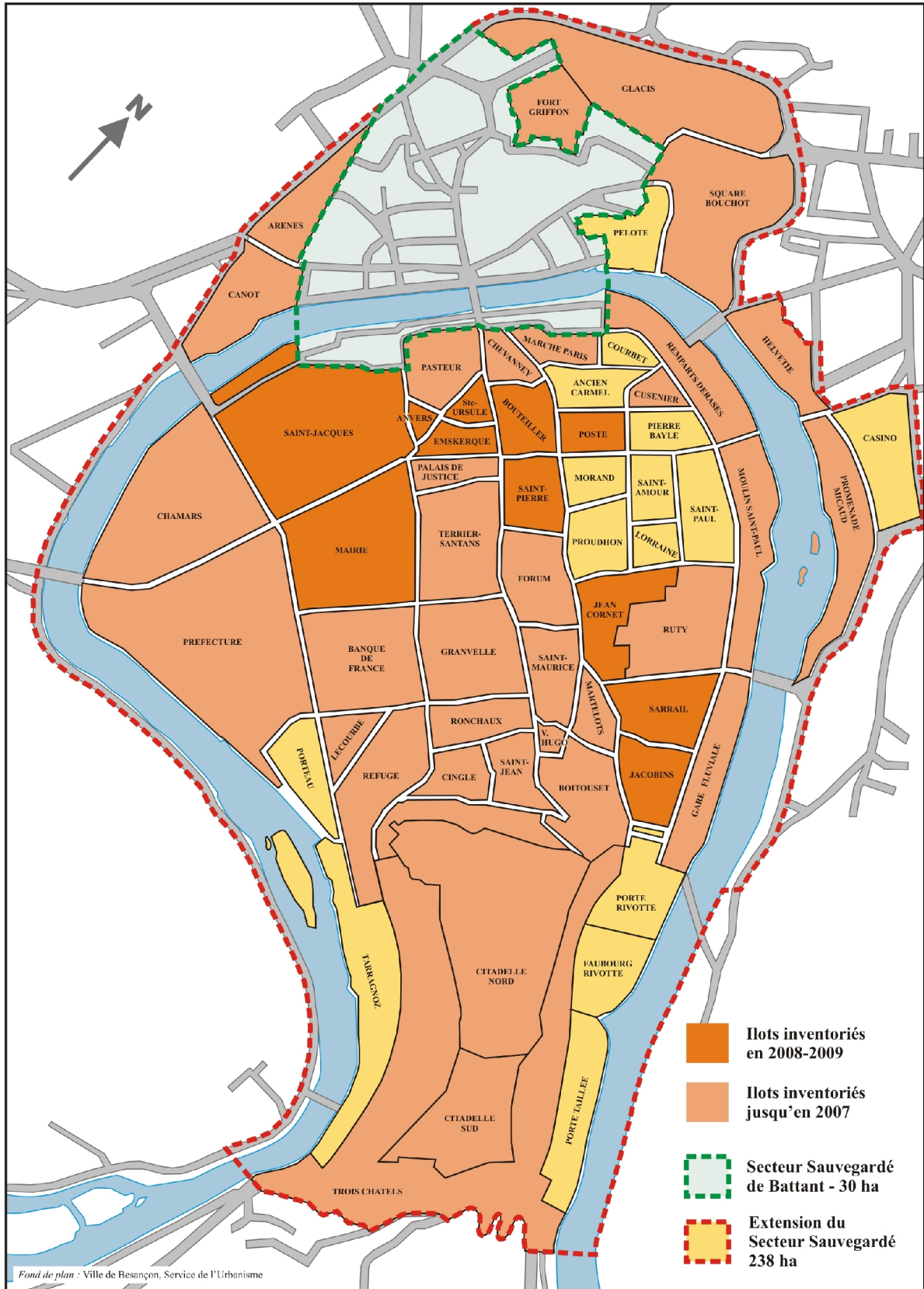
LE REPERAGE DU PATRIMOINE INDUSTRIEL





**Plan d'ensemble des deux
Secteurs sauvegardés de Besançon - 2008-2009**

Direction de l'Inventaire du Patrimoine
Région Franche-Comté



mise à jour Mars 2009 - Echelle : 1 : 9 942 = [1 : 10 000]

LES OPÉRATIONS D'INVENTAIRE EN COURS

Inventaire topographique

Jougne : petite cité comtoise de caractère

Parc naturel du Haut-Jura : la Grandvallière et le Malvaux : étude du patrimoine rural

Canton de Montbenoît : objets mobiliers

Canton de Morez : Ville de Morez

Inventaire thématique

La demeure urbaine bisontine

La liaison fluviale Rhin –Rhône

La liaison ferroviaire Andelot-La Cluse

Patrimoine industriel du département de la Haute Saône :

Observatoire de Besançon

MOYENS

Effectifs, compétences scientifiques et techniques

2008

<i>Statut (corps, cadres d'emplois, contrats, ...)</i>	Catégorie	ETP	Encadrement	Recherche	Recherche documentaire	Mise en forme documentaire	Photographie	Dessin	Cartographie	Informatique	Gestion de bases de données	WEB et PAO	Diffusion, communication	Secrétariat
Corps FPE														
Conservateur en chef du patrimoine mis à disposition	A	1	0,10	0,15	0,15	0,40							0,20	
Conservateur en chef du patrimoine mis à disposition	A	1				1								
Cadres d'emplois FPT														
Conservateur en chef du patrimoine	A	1	0,70				0,05			0,10	0,10		0,05	
Ingénieur principal territorial	A	1		0,30	0,30	0,30							0,10	
Ingénieur principal territorial	A	1			0,10	0,50					0,15		0,25	
Ingénieur territorial	A	1					0,85						0,15	
Technicien supérieur principal territorial	B	1	0,05				0,85						0,10	
Technicien supérieur principal territorial	B	1				0,60							0,05	0,35
Technicien supérieur territorial	B	1						0,25	0,50	0,10			0,15	
Contractuel (droit public)														
Attaché CDI	A	1			0,30	0,60							0,10	
Chargé de mission Jougne CDD 4 mois	B			0,50	0,30	0,20								
Vacataire été CDD 1 mois	C						1							
Vacataire été CDD 1 mois	C						1							
Prestataire														
.Etude objets observatoire – 4 semaines						1								
.Etude caves bisontines – 4 semaines				0,30	0,30	0,30							0,10	
Stagiaires														
Documentation – IUT -Besançon– 3 mois						1								
Histoire de l'art –Univ –Besançon – 1 mois				0,25	0,50	0,25								

2009

Statut (corps, cadres d'emplois, contrats, ...)	Catégorie												
		ETP	Encadrement	Recherche	Recherche documentaire	Mise en forme documentaire	Photographie	Dessin	Cartographie	Informatique	données Gestion de bases de	WEB et PAO	Diffusion, communication
Conservateur en chef du patrimoine détaché	A	10,10	0,15	0,25	0,45								0,20
Conservateur en chef du patrimoine détaché jusqu'au 01.04.09 puis retraité	A	1				1							
Conservateur en chef du patrimoine	A	10,70					0,05				0,15		0,10
Conservateur du patrimoine à compter du 01.04.09	A	0											
Ingénieur principal territorial	A	1	0,10	0,10	0,45					0,05			0,30
Ingénieur principal territorial	A	1	0,10	0,15	0,50								0,25
Ingénieur territorial	A	1			0,05	0,80							0,15
Technicien supérieur principal territorial	B	10,05			0,05	0,80	0						0,10
Technicien supérieur principal territorial	B	1			0,60								0,05 0,35
Technicien supérieur territorial	B	1			0,05		0,30	0,50					0,15
Attaché CDI	A	10,10	0,25	0,20	0,20								0,25
Chargé de mission Jougne CDD: 2 mois	B				0,80								0,20
Vacataire été CDD 1 mois	C						1						
Vacataire été CDD 1 mois	C						1						
Prestataire : étude caves centre historique Besançon -4 semaines	A		0,50	0,25	0,25								
Stagiaires													
Master patrimoines et musées- Univ Hte Alsace- 4 mois			0,25	0,50	0,25								
Licence pro Ressources documentaires et iconographiques - Univ Nancy - 2mois					0,50	0,50							

Partenariats, collaborations, conventions et crédits alloués

2008

Nom de l'organisme	Objet ou nature de la collaboration	Convention	Crédits
Univ de Besançon -Dpt histoire de l'art	Formations	Conventions stage	
Univ de Besançon -IUT	Formation	Convention stage	
UFR Histoire - Besançon	Colloque sur St Maurice : : présentation recherches	partenariat	
ADEPIC (valorisation sites industriels	Visites conférencières	partenariat	
PNR du Haut Jura...	Inventaire de la Granvallièrre et Malvaux	partenariat	5100 €+ 0,20 ETP chercheur
	Produit édition Ligne des hirondelles	partenariat	0,25 ETP chercheur + 0,15 ETP photographe
	Valorisation circuit émail et marbres : signalétique	partenariat	0,05 ETP chercheur
Maison de l'architecture	Publication patrimoine XXe	Convention d'édition	0,05 ETP photogr.
Petites cités comtoises de caractère	Inventaire de Jougne	Convention triennale	1 ETP chercheur 4 mois chargé de mission + 0,25 Photogr.
Observatoire	Inventaire des objets	Partenariat	3800€
Ville de Besançon	Etude du secteur sauvegardé	Convention triennale	1 ETP chercheur + 0,5 photogr

2009

Nom de l'organisme	Objet ou nature de la collaboration	Convention	Crédits
Univ de Besançon -Dpt histoire de l'art	Formation – 1 semaine – 5 étudiants	Conventions stage	
Univ de Nancy	Formation – 2mois – 1 étudiante licence professionnelle	Convention stage	
Univ de Haute Alsace	Formation – 4 mois – Master 2	Convention stage	
Univ de Besançon-UFR Histoire moderne	Colloque européen sur St Maurice	partenariat	
ADEPIC (valorisation sites industriels	Visites conférencières	partenariat	
PNR du Haut Jura...	Inventaire du Malvaux (suite)	partenariat	
Maison de l'architecture	Publication patrimoine XXe lancement	Convention d'édition	
Petites cités comtoises de caractère	Inventaire de Jougne	Convention triennale	1ETP chercheur 2 mois + 0,5 photogr.
	Publication <i>Parcours Patrimoine</i>		7500 €
	Inventaire d'une autre cité à définir à partir de septembre 09		
Observatoire	Publication <i>Parcours patrimoine</i>	Partenariat	7500€
Ville de Besançon	Etude du secteur sauvegardé	Convention triennale	1ETP chercheur + 0,5 photogr

VALORISATION

Publications (ouvrages et articles), conférences, expositions

2008

Publications

- La ligne des hirondelles : un chemin de fer entre terre et ciel / Laurent Poupard . Lyon : Lieux dits, 2008 en partenariat avec le Parc naturel du Haut-Jura et la SNCF (tirage 2000ex.)
- Les fromageries du département du Jura / Laurent Poupard, in *Revue historique neuchâteloise*, 2008, 145^e année, n° 1-2, p.111-130
- Besançon , ville portuaire / Laurent Poupard , in *L'archéologie industrielle*, n°53 p. 16-25
- L'usage du verre à vitre en Franche-Comté aux XVIIe et XVIIIe siècles / Christiane Roussel in Actes du colloque de l'association *Verre et Histoire* sur *Verre et fenêtre de l'Antiquité au XVIIIe siècle* , publication électronique, 2008
- Réédition dans la collection *Images du patrimoine* de: Marbres et marbreries, Lyon : Lieux dits,2008

Conférences

- Dans le cadre des animations du musée de Champlitte : les forges de Baignes / Raphaël Favereaux, 20 février 2008
- Dans le cadres des journées du patrimoine :
 - La métallurgie en Haute-Saône, Baignes / Raphaël Favereaux, 28 septembre
 - L'Hôtel de Grammont et les maisons de chanoines /Christiane Roussel, 21 septembre 2008
- Les représentations de Saint-Maurice en Franche-Comté/ Liliane Hamelin, Fondation St Maurice d'Agaune, septembre 2008
- Le Doubs à Besançon, histoire de la voie navigable/Laurent Poupard – ADEPIC , 12 juin 2008
- Le canal du Rhône au Rhin et les moulins de Besançon / Laurent Poupard - Voies navigables de France , 24 novembre 2008
- L'évolution de la notion de patrimoine / Elizabeth Pastwa, Colloque Petites cités comtoises, Besançon, 28 novembre 2008
- Un terrain d'inventaire : Jougne /Liliane Hamelin, Colloque Petites cités comtoises, Besançon, 28 novembre 2008

Expositions

- Journées du patrimoine – Le port fluvial : un projet ,une histoire , 20- 21septembre 2007

2009

Ouvrages

- Le patrimoine labellisé XXe siècle / photographies d'Yves Sancey. – Besançon : Maison de l'architecture , Drac- printemps 2009
- L'observatoire de Besançon / Laurent Poupard, Jean Davoigneau, Françoise Le Guet Tully , François Vernotte, parution juin 2009 dans la collection *Parcours du patrimoine*
- Jougne, petite cité comtoise de caractère / Liliane Hamelin, Carole Josso, parution juin 2009 dans la collection *Parcours du patrimoine*
- Le patrimoine industriel de Haute-Saône / Raphaël Favereaux , coll. à définir , automne 2009
- Morez / Laurent Poupard, Typhaine Le Foll, coll *Images du patrimoine*, fin 2009

Reuves

- L'inventaire de la voie ferrée Andelot-La Cluse ou une ligne en quête d'auteur : Laurent Poupard, Revue d'histoire des chemins de fer , à paraître Enquête sur marbres de la chapelle du Christ mort dans l'église Saint-Pierre /Christiane Roussel Mélanges Eliane Vergnolle , à paraître
- Les halles et places de marchés en Franche-Comté et ses marges entre le XVe et le XVIIIe siècle/ Christiane Roussel – *Actes du colloque sur l'architecture européenne*, Université d'Utrecht - INHA

Formations dispensées par les agents

2008

Organisme et intitulé de la formation	Thème	Durée (en h)
Université ouverte Montbéliard	L'inventaire du patrimoine industriel et technique	8
UFR histoire de l'art - Besançon	L'inventaire : approche de la méthodologie et des études	35
DAPA	Le canal du Rhône au Rhin	18
INHA/AHICF	L'inventaire de la voie ferrée ou une ligne en quête d'auteur	18
INHA	Les traités d'architecture conservés à la BM de Besançon	20
Service VAH Besançon	L'évolution des escaliers à Besançon XVI-XIX	12
	Boutiques et places de commerce du Moyen-Age au XIXe	12

2009

Organisme et intitulé de la formation	Thème	Durée (en h)
Université ouverte Montbéliard	L'inventaire du patrimoine industriel et technique	8
UFR histoire de l'art - Besançon	L'inventaire : approche de la méthodologie et des études	35
Service ville d'art et d'histoire	Besançon : caves médiévales	12
INET	Agir sur un territoire	12
INP	La conduite d'une opération d'inventaire	18

Autres actions à signaler

Participations aux commissions et aux dossiers préparatoires : réunion pré-programmation MH, CRPS, CDOM : Haute Saône, Territoire de Belfort, Doubs; Palmarès de l'architecture ; Conseil régional : sauvegarde et valorisation du patrimoine, Petites cités comtoises de caractère, requalification des bourgs-centres, plan TIC, agenda 21.

Plan de numérisation des phototypes : relatifs à la métallurgie (827) dans le but d'une complémentarité avec le repérage du patrimoine industriel de la Haute-Saône ; coût : 2470€; financement : budget du service ; prestataire : Archimaine après MAPA.(fin=juillet2009) ; vacances : 2 mois (comprenant également manipulations /conservation).

Conservation préventive : traitement des phototypes à numériser : changement des pochettes , mise sous pochettes neutres, séparation des négatifs par des intercalaires neutres ou individualisation : 4000 traités

Numérisation des dossiers verts : cantons de Gy, Pesmes, Marnay (5906 pages, 65 classeurs) ; choix de ces cantons dont les bourgs centre sont Petites cités comtoises de caractère. Coût : 9125€ ; Prestataire : Hermann et Kraemer. Versement sur les bases : février 2009.

Récolement et complétude de la bibliothèque : dépouillement de revues, indexation de dossiers documentaires, veille documentaire.

Travaux cartographiques et dessins : à la demande du service Education, un travail de mise à jour des plans et relevés des établissements scolaires a été entrepris représentant 17 jours de travail : lycées Viette, Faure (41 plans, 289 couches dessins corrigées).

Formations suivies par les agents (35 jours concernent 8 agents) :

- Stages métier :
 - Les patrimoines techniques en réseau (Paris) - 3j- organisateur : DAPA x 2 agents
 - Les ponts (Paris) :2j -organisateur INP x 1 agent
 - Faire l'inventaire du patrimoine ferroviaire (Paris)- 1j- organisateur : DAPA x 1 agent
 - Séminaire Chastel (Paris) -4sessions d'1j -organisateur : centre Chastel /INHA x 1 agent
 - Séminaire Millin (Paris -Rome) - 4 j -INP - 1agent
 - Le cahier des clauses scientifiques et techniques (Lille) - 2j - organisateur : DAPA, x1 agent
 - Quels métiers pour l'inventaire du patrimoine (Dijon) - CNFPT 1 jour x3 agents
 - Le patrimoine industriel en Alsace (Alsace) -SRI Alsace - 2j x 1 agent
 - Le patrimoine industriel (Besançon) -CRDP/IUFM, 3 jours x1 agent
- Outils :
 - Prinéo : 1/2j - organisateur : Région , - 1 agent
 - Powerpoint -1j- organisateur : Région , - 1 agent
 - Le boîtier numérique moyen format : Broncolor (Besançon) 1j. x 2 agents
 - Agenda 21 - organisateur : Région, 3 agents

Bases de données locales

Nom de la base	Accès Internet	Nombre d'enregistrements	
		2008	Cumul
Illustration Franche-Comté	Non	183	49243
Orgues	Non	0	258
Cartographie	Non	307	2088
Livres	Non	647	2861

CONSEIL NATIONAL DE L'INVENTAIRE GÉNÉRAL DU PATRIMOINE CULTUREL

Séance du 16 décembre 2009

Avis* sur les activités et l'état d'avancement de l'inventaire de Franche-Comté en 2008

En s'engageant en 2008 dans un partenariat de projet urbain et touristique avec la direction de l'aménagement du territoire et les *Petites cités comtoises de caractère*, la direction de l'Inventaire du patrimoine fait un pas supplémentaire pour inscrire sa mission dans les politiques territoriales de la Région. Le défi est à la fois de répondre aux contraintes du cahier des charges d'une démarche de projet urbain (la commune test de Jougue a été étudiée en 6 mois seulement hors archivage) et de conserver les spécificités d'une démarche de connaissance générale. Ces petites agglomérations se répartissent sur l'ensemble du territoire régional et un nombre significatif d'entre elles ont déjà fait l'objet d'opérations d'inventaire. L'enquête actuelle (acquérir une « connaissance globale sur le bâti ... identifier les éléments structurants qui donneront lieu à valorisation ») gagne en pertinence scientifique en considérant chaque étude de cas comme partie constituante d'un ensemble et illustrative de ses configurations locales : l'horizon de l'opération n'est pas tant une suite de monographies (qu'il n'est pas envisageable de mener à bien dans le cadre de ce projet) que l'étude du réseau de ces petites agglomérations.

Dans un contexte comparable de valorisation touristique, le service commence une réflexion sur la poursuite de l'inventaire de la liaison fluviale Rhône-Rhin : comment aborder non plus seulement la voie d'eau et ses équipements immédiats, mais également le patrimoine « de proximité » qu'il a généré ou sur lequel il influe ?

Cette réactivité et cette disponibilité du service à ces projets sont facilitées par l'achèvement d'un certain nombre d'opérations programmées antérieurement : la ligne de chemin de fer Andelot-La Cluse est désormais indexée dans les bases nationales et publiée dans la collection des *Parcours du patrimoine*, l'échéancier de l'étude sur la demeure bisontine se précise (80 dossiers indexés dans la base Mérimée en 2008, participation à une exposition en 2009, publication programmée pour 2010), les enquêtes sur le patrimoine industriel de la Haute-Saône et l'étude des objets de l'Observatoire de Besançon sont achevées (indexation dans les bases nationales en 2009, publications programmées).

De la même façon qu'elle transmet l'expertise et le savoir-faire acquis dans le domaine de l'étude des chemins de fer (notamment au cours de stages de formation), la direction de l'Inventaire du patrimoine est en mesure d'apporter sa contribution à la réflexion méthodologique utile pour assurer une insertion optimale de la mission d'Inventaire général du patrimoine culturel dans les politiques régionales.

(adopté à l'unanimité des votes exprimés)

*Art.6 du décret n° 2005-835 du 20 juillet 2005 pris en application de l'article 95 de la loi n° 2004-809 du 13 août 2004 relative aux libertés et responsabilités locales.

