



N O T E D E S Y N T H È S E

R e c h e r c h e e t c o n n a i s s a n c e

CONCERNANT LES OPÉRATIONS D'INVENTAIRE, trois ont été conduites à leur terme en 2010 : le Repérage du patrimoine industriel de Haute-Saône, Jougne, Morez. Des publications correspondent à chacune de ces études, soit dans la collection *Parcours du patrimoine*, soit dans la collection *Images*. À noter que les ouvrages parus en 2009 et 2010 sont en voie d'épuisement.

L'inventaire d'une nouvelle « cité comtoise de caractère », Rougemont dans le Doubs, s'est achevé. Une restitution sous forme d'un *Parcours du patrimoine* est prévue pour juin 2011, l'archivage et l'organisation définitive de la documentation pour fin 2011.

Une concertation avec la Ville de Besançon s'est mise en place autour de la publication des travaux sur la *Demeure bisontine* (2012) et la campagne photographique se poursuit afin d'illustrer les dossiers et l'ouvrage précité.

Un partenariat formalisé dans le cadre d'une convention signée avec le PMA (Pays de Montbéliard Agglomération) ouvre un nouveau champ d'études sur le nord du Doubs. Cette étude devrait permettre de couvrir conjointement patrimoine industriel et analyse du bâti de 26 communes, inventaire réparti entre Pays d'art et d'histoire et service régional, sur un secteur fortement marqué par Peugeot et le développement des activités de constructions mécaniques et automobiles.

En continuité géographique, le service s'investira à compter de mi-2011 sur le Haut Doubs horloger avec à l'esprit la création sous jacente d'un Parc naturel régional entre France et Suisse et les travaux conduits par nos homologues suisses sur l'industrie horlogère dans le cadre d'un dossier Unesco.

La réflexion sur le patrimoine scolaire s'est engagée, deux lycées (anciennes écoles nationales d'horlogerie et d'optique) ont été étudiés.

D i f f u s i o n e t c o n s e r v a t i o n

Cette année 2010 est celle d'un effort important d'archivage et de numérisation afin d'avoir un état cohérent de la documentation avant passage au processus de saisie électronique GERTRUDE. L'ensemble des dossiers verts, y compris les inventaires préliminaires des années 70 ont été numérisés (réponse à l'appel à projet MRT 2010) ou préparés en vue d'une numérisation en 2011 sur une nouvelle tranche de crédits. Ils seront versés sur les bases nationales au cours de l'année 2011 (25000 pages).

Cette reprise a été conduite de pair avec un enregistrement des photographies, 6000 créations de notices sous Cindoc, numérisation des phototypes, rattachement GED en local, versement sur les bases. Un conditionnement sous pochettes neutres a été effectué au cours des manipulations assurant ainsi une conservation optimale de 2500 phototypes argentiques.

Une mutation s'est opérée dans la chaîne de travail du service avec le recrutement d'une documentaliste gestionnaire de données et le départ de la personne technicienne chargée de la mise en forme des dossiers documentaires.

Les deux opérations récentes Jougne et Rougemont intégreront directement Gertrude sans production de dossiers papier.

O r g a n i s a t i o n e t p r o s p e c t i v e

Réflexion, réorganisation, regroupement ont marqué la vie de la collectivité après les élections. Ces modifications liées à des volontés politiques impliquent un engagement de l'équipe dans ces démarches. Un nouvel organigramme interviendra en 2011.

Concernant les études, l'inventaire s'est positionné sur 3 champs jusqu'en 2014:

- l'industriel, la Région Franche-Comté est la deuxième région française en matière d'emplois industriels. Les travaux qui porteront sur des bassins ou des thématiques permettront de compléter les études de repérage antérieures réalisées sur la région (Jura, Haute-Saône, Territoire de Belfort) ;
- les lycées, patrimoine régional, dont nombre de formations sont en relation avec la présence industrielle, qui offrent la possibilité de faire le lien avec formation et jeunesse, deux politiques phares de la Région ;
- les petites cités comtoises de caractère, bourgs intermédiaires, reflets de l'organisation territoriale de la Franche-Comté, qui possèdent des atouts touristiques mal connus malgré des qualités architecturale et environnementale.

Ces trois axes de recherches permettent de trouver des transversalités avec d'autres services de la Région : aménagement du territoire, éducation et formation, culture et tourisme.

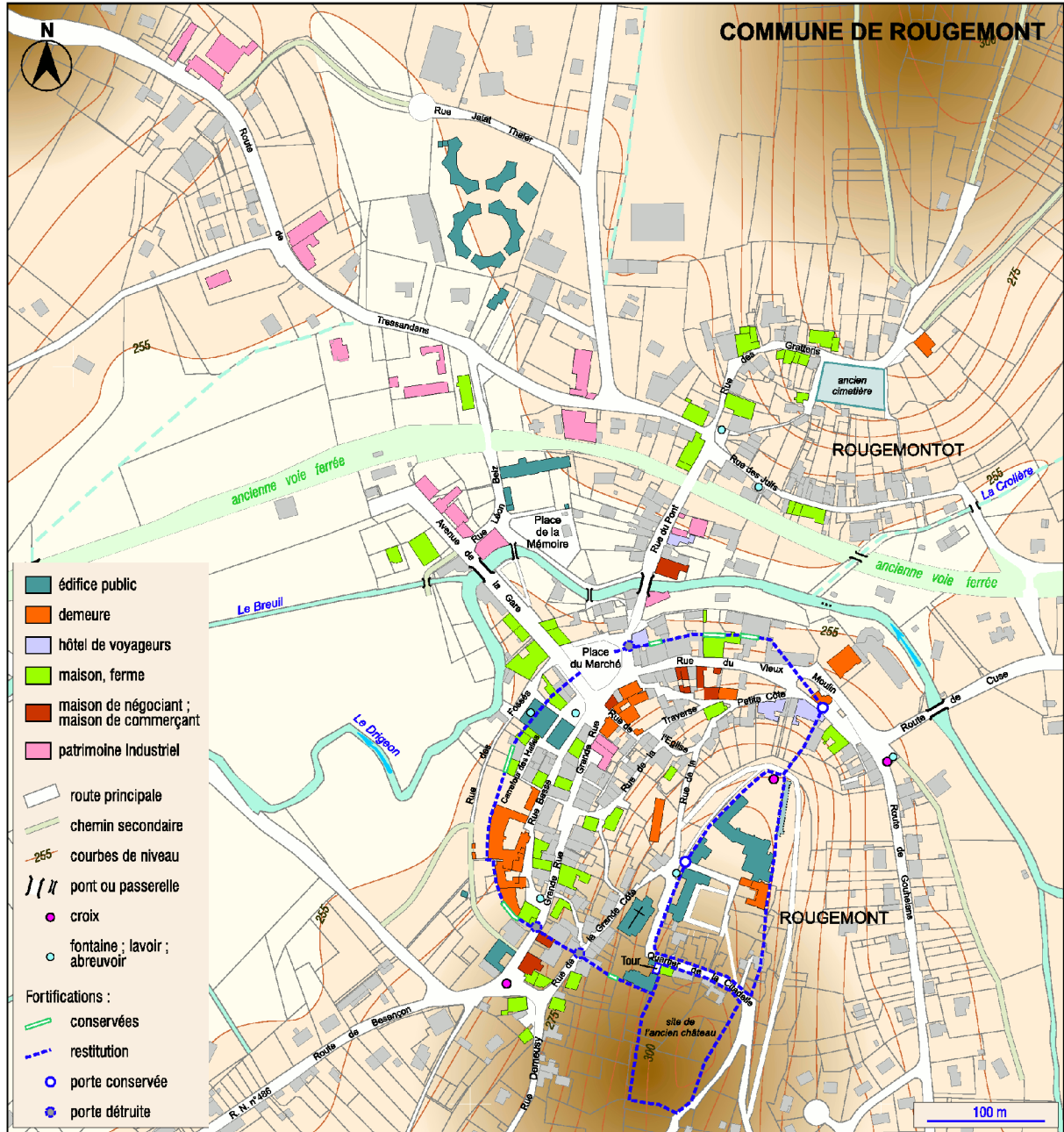
I n d e x a t i o n d a n s l e s b a s e s d e d o n n é e s n a t i o n a l e s

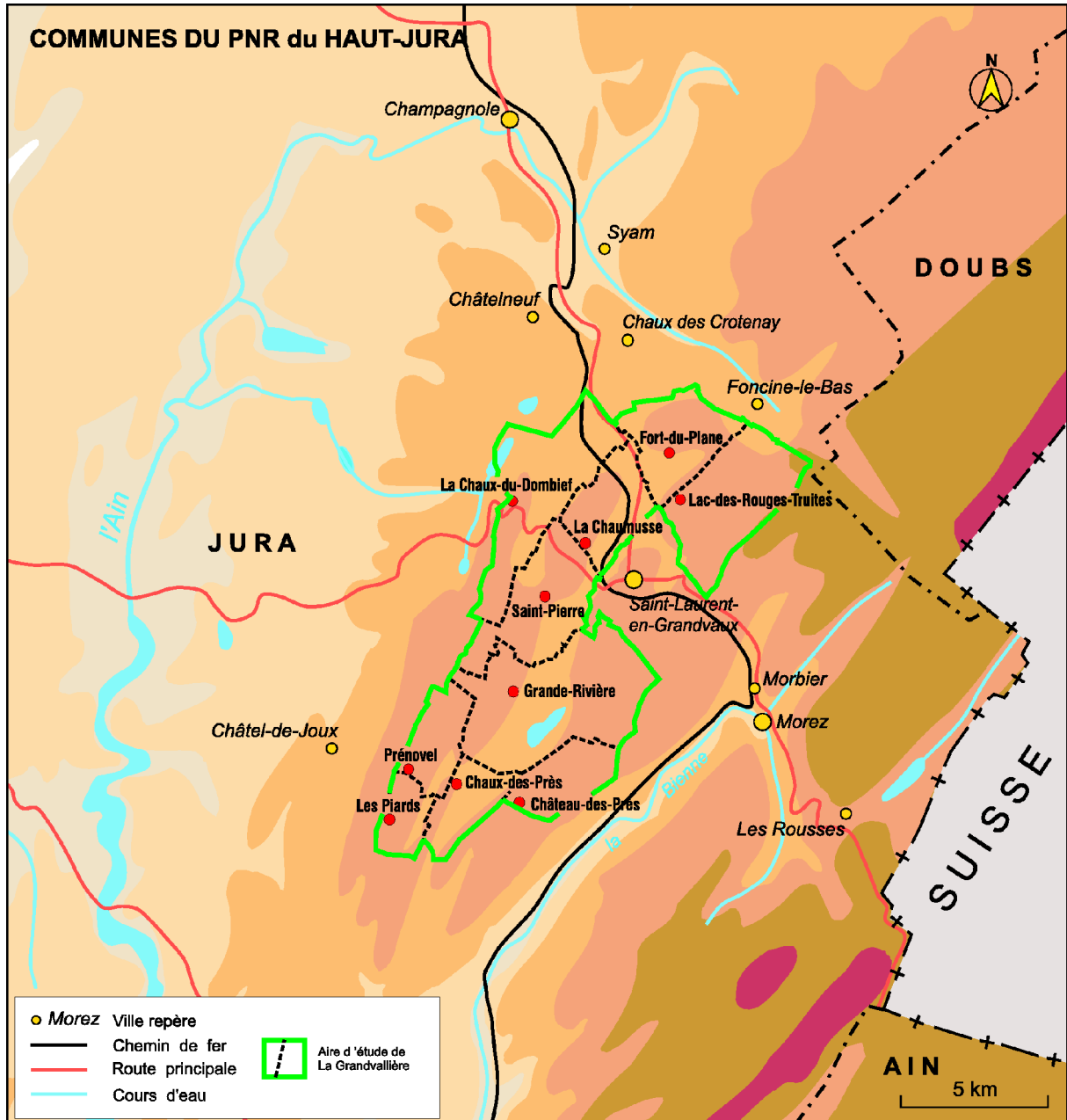
<i>Opérations</i>	<i>Nb. De notice(s) MÉRIMÉE</i>	<i>Nb. De notice(s) PALISSY</i>	<i>Nb. D'image(s) MÉMOIRE</i>
Toutes opérations	6161	5095	25687
Versements au 01.02.2011	985	22	7684
Morez	160	16	136
PNR Haut-Jura	505		640
Patrimoine industriel 70	240	2	3844
Besançon centre	2		1620
Reprise notices des bases mérimée et palissy non illustrées		4	1444
Versement dossiers verts numérisés cantons de Bletterans-Conliège –Sellières			4237 pages



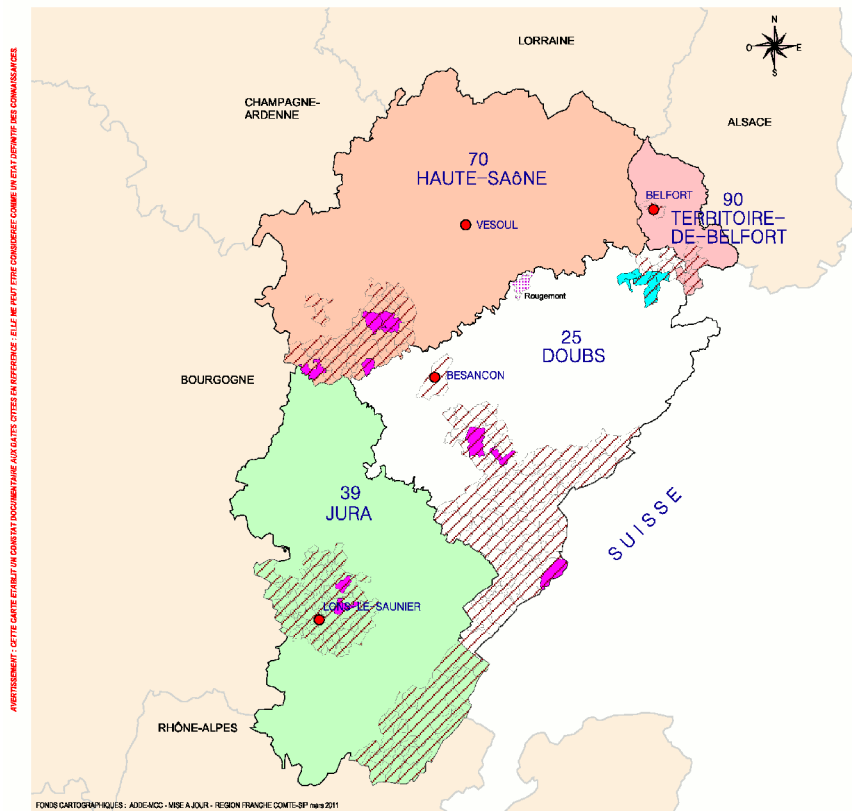
<p>Perte sud</p> <ol style="list-style-type: none"> 1. Bureau Ecole et Bureau de la Ville de Morez 2. Maison de la Ville de Morez 3. gendarmerie 4. Fontaine Clémentine et la Diane 5. Hôtel de ville 6. Palais de justice et Palais de la Justice 7. église paroissiale de l'Assommoir 8. école primaire et ancienne Notre-Dame 9. fontaine aux Vaux 10. maison des jésuites (Ancien collège des Jésuites) 11. église paroissiale de l'Assommoir 12. église paroissiale de la Croix Blanche 13. église paroissiale de la Vierge 14. église paroissiale de la Vierge 15. église paroissiale de la Vierge 16. église paroissiale de la Vierge 17. église paroissiale de la Vierge 18. église paroissiale de la Vierge 19. église paroissiale de la Vierge 20. église paroissiale de la Vierge 	<p>Perte nord</p> <ol style="list-style-type: none"> 21. Chapelle de la Vierge 22. Chapelle de la Vierge 23. Chapelle de la Vierge 24. Chapelle de la Vierge 25. Chapelle de la Vierge 26. Chapelle de la Vierge 27. Chapelle de la Vierge 28. Chapelle de la Vierge 29. Chapelle de la Vierge 30. Chapelle de la Vierge 																																								
<p>Architecture</p> <table border="0"> <tr><td>■</td><td>architecture</td></tr> <tr><td>■</td><td>maison</td></tr> <tr><td>■</td><td>église</td></tr> <tr><td>■</td><td>maison</td></tr> <tr><td>■</td><td>maison</td></tr> <tr><td>■</td><td>maison</td></tr> <tr><td>■</td><td>maison</td></tr> <tr><td>■</td><td>maison</td></tr> <tr><td>■</td><td>maison</td></tr> <tr><td>■</td><td>maison</td></tr> </table>	■	architecture	■	maison	■	église	■	maison	■	maison	■	maison	■	maison	■	maison	■	maison	■	maison	<p>Plan de la Ville de Morez</p> <table border="0"> <tr><td>■</td><td>aire protégée</td></tr> <tr><td>■</td><td>zone de protection</td></tr> <tr><td>■</td><td>zone de protection</td></tr> <tr><td>■</td><td>zone de protection</td></tr> <tr><td>■</td><td>zone de protection</td></tr> <tr><td>■</td><td>zone de protection</td></tr> <tr><td>■</td><td>zone de protection</td></tr> <tr><td>■</td><td>zone de protection</td></tr> <tr><td>■</td><td>zone de protection</td></tr> <tr><td>■</td><td>zone de protection</td></tr> </table>	■	aire protégée	■	zone de protection	■	zone de protection	■	zone de protection	■	zone de protection	■	zone de protection	■	zone de protection	■	zone de protection	■	zone de protection	■	zone de protection
■	architecture																																								
■	maison																																								
■	église																																								
■	maison																																								
■	maison																																								
■	maison																																								
■	maison																																								
■	maison																																								
■	maison																																								
■	maison																																								
■	aire protégée																																								
■	zone de protection																																								
■	zone de protection																																								
■	zone de protection																																								
■	zone de protection																																								
■	zone de protection																																								
■	zone de protection																																								
■	zone de protection																																								
■	zone de protection																																								
■	zone de protection																																								

Cartographie : Institut Géographique National, Direction Interministérielle du Patrimoine





La documentation de l'Inventaire général au 31-12-2010



AVERTISSEMENT : CETTE CARTE ÉTAIT UN COMBAT DOCUMENTAIRE AUX DATES CITES EN REFERENC. ELLE NE PEUT ÊTRE CONSIDEREE COMME UN STAT DEFINITIF DES COMMUNANCES.

FONDS CARTOGRAPHIQUES : ADDEMCC - MISE A JOUR : REGION FRANCHE-COMTE-SP mars 2011



ARCHITECTURE :
INVENTAIRE TOPOGRAPHIQUE
ET
REPERAGE DU PATRIMOINE INDUSTRIEL

- Préfectures

- PETITES CITES COMTOISES DE CARACTERE**
- terminées
- en cours

- AVANCEMENT DE L'INVENTAIRE TOPOGRAPHIQUE**
- terminé

- REPERAGE DU PATRIMOINE INDUSTRIEL**
- Repérage terminé :
- 39-JURA en 1997
- 90-TERRITOIRE-DE-BELFORT en 2002
- 70-HAUTE-SAÔNE en 2009

- Repérage en cours :
- 25-DOUBS en 2010

T A B L E A U R É C A P I T U L A T I F D E S A C T I O N S

<i>Bilan 2010</i>	<i>Objectif 2011</i>
O P É R A T I O N S	
Besançon Centre : dossiers collectifs, cartographie Recherches terminées, versements effectués	Besançon Centre Complétude photographique Rédaction ouvrage sur la Demeure bisontine – parution 2012
Patrimoine industriel de la Haute-Saône : Versement de l'ensemble de l'étude- archivage et numérisation Parution des recherches dans collection Images du patrimoine	
Rougemont, petite cité comtoise de caractère Documentation, terrain et rédaction de notices	Rougemont Rédaction des dossiers et archivage Publication dans collection Parcours du patrimoine
Jougne, petite cité comtoise de caractère Rédaction notices, archivage	Jougne, petite cité comtoise de caractère Achèvement des dossiers collectifs et versements
Observatoire de Besançon Validation vocabulaire et structure des dossiers	Observatoire de Besançon : versement notices objets et archivage dossiers
PNR Haut-Jura Notices Grandvallière, versement	PNR Haut-Jura Complétude Malvaux si engagement PNR et versement.
Morez Achèvement des dossiers et versement. Rédaction de la publication	Morez Publication dans Coll. Images du patrimoine - mai 2011
Patrimoine industriel du Pays de Montbéliard Recherches archives, encadrement chargé de mission, terrain	Patrimoine industriel du Pays de Montbéliard Recherches archives, encadrement chargé de mission, terrain
Opérations Lycées Lycées J.Haag et V. Bérard : architecture = recherches achevées, dossiers versés	Opérations Lycées Objets des Lycées Bérard et Haag Préinventaire sur 63 lycées et réflexion sur étude =CCST
D O C U M E N T A T I O N	
Numérisation des dossiers : Versement des cantons Bletterans–Conliège–Sellières	Préparation et numérisation dossiers Morez, Besançon centre (suite), Voiteur Versement dossiers numérisés en 2010
Numérisation : cantons de Morteau, Audincourt, Levier, Montbenoît, Pontarlier, Mouthe, Etude du Patrimoine industriel de Haute-Saône, Besançon centre, Marbres.	Indexation des phototypes, ged et complétude des bases Mérimée et Palissy
Indexation des phototypes, ged et complétude des bases Mérimée et Palissy	Numérisation des fonds argentiques
C O M M U N I C A T I O N / D I F F U S I O N	
Publication sur Patrimoine industriel de la Haute Saône Images du patrimoine –mai 2010 Mise en ligne de la bibliothèque sur la base Malraux et sur l'intranet région, publication sur l'intranet des acquisitions	Morez : Images du patrimoine en partenariat avec la Ville (mai 2011) Rougemont : Parcours du patrimoine (juillet 2011) Baume-les-Dames : suivi du projet de valorisation sur usine de pipes Ropp PNR Haut-Jura et Ballons des Vosges : suivi dossiers valorisation
S E R V I C E É D U C A T I F	
Suivi projet SCEREN-CRDP : Lieux de travail, lieux de prière, lieux de défense (films 26mn)	Possibilité d'un Clés pour l'histoire des arts en Haute- Saône
P E R S O N N E L	
Poste vacant conservateur en chef =1 chercheur Recrutement d'une documentaliste, gestionnaire de bases de données(arrivée oct 2010) Recrutement de vacataires : Un chargé de mission inventaire (Rougemont)=6 mois Vacations pour opérations de numérisations et GED = 2 mois ; 1 apprenti photographe jusqu'en août 2010	Poste conservateur en chef pourvu au 15/02/2011 Vacataires : vacations pour opérations de numérisation = 6 mois vacations pour reprises photos numérisées :150h vacations scientifiques : 2 mois 1 apprenti photographe à compter de septembre 2011
P H O T O G R A P H I E e t G E S T I O N D O C U M E N T A I R E	
Suivi du projet Gertrude : préconisations Réflexion transversale sur l'outil gestion de la bibliothèque et le SIG au niveau de la Région. Reprise de la bibliothèque et accessibilité sur internet et intranet	Suivi du projet Gertrude : expérimentation, participation aux groupes projet, développement et déploiement ; préparation des transferts vers Gertrude. Poursuite de la reprise de la bibliothèque

Effectifs, compétences scientifiques et techniques

2010

<i>Statut</i>	<i>Emploi (ou niveau de diplôme)</i>	<i>Catégorie</i>	<i>ETP</i>	<i>Métier (ou fonction exercée)</i>
Titulaire	Technicien supérieur	B	1	Dessinateur cartographe
CDI	Attaché	A	1	Chercheur
FPE titulaire détaché	Rédacteur chef	B	1	Documentaliste- gestionnaire de données à compter du 01.10.2011
Titulaire	Ingénieur principal	A	1	Chercheur
Titulaire	Technicien principal	B	1	Photographe
Titulaire	Conservateur en chef	A	1	Conservateur régional, chef de service
Titulaire	Ingénieur principal	A	1	Chercheur
FPE titulaire détaché	Conservateur en chef	A	1	Chercheur
Titulaire	Ingénieur	A	1	Photographe
Titulaire	Technicien supérieur chef	B	1	Assistante a fait valoir ses droits à la retraite au 01.09.2010

2011

<i>Statut</i>	<i>Emploi (ou niveau de diplôme)</i>	<i>Catégorie</i>	<i>ETP</i>	<i>Métier (ou fonction exercée)</i>
Titulaire	Conservateur en chef	A	1	Chercheur à compter du 15/02/2011
Titulaire	Attaché de conservation	A	1	A compter du 01.03.2011

Partenariats, collaborations, conventions

2010

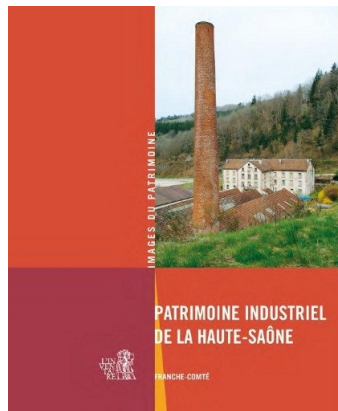
<i>Organisme ou institution partenaire</i>	<i>Objet ou nature de la collaboration</i>	<i>Convention</i>
Ville de Besançon	Etude du secteur sauvegardé dans le cadre d'un PSMV- Rédaction d'un ouvrage	échue
Association des petites cités comtoises de caractère	Etude de la commune de Rougemont Suivi travaux sur Jougne	Convention triennale Région / Ass PCCC, 2008-2011
Ville de Morez	Publication de l'inventaire de Morez dans Coll. Images	Cofinancement
Pays de Montbéliard Agglomération	Encadrement d'une opération d'inventaire	Convention triennale 2010-2013
PNR Haut-Jura	Comité de suivi sur circuit marbres dans le Jura	Collaboration
CRDP	Films 26mn sur Lieux d'architecture en lien avec label patrimoine mondial (salines, Vauban , Ronchamp) : suivi	Collaboration

2011

<i>Organisme ou institution partenaire</i>	<i>Objet ou nature de la collaboration</i>	<i>Convention</i>
Ville de Besançon	Ouvrage sur la demeure bisontine : mise en place d'un comité scientifique + cellule technique sur édition et diffusion	Cofinancement publication
Association des petites cités comtoises de caractère	Publication d'un Parcours du patrimoine sur Rougemont (25) participation au schéma urbain de caractère Démarrage Scey-sur Saône (70)	Convention triennale Région / Ass PCCC 2008-2011
Ville de Morez	Evènementiel avec le Musée de la lunette autour de la publication sur Morez dans coll.Images du patrimoine	Collaboration, cofinancement publication
Pays de Montbéliard Agglomération	Encadrement d'une opération d'inventaire avec le Pays d'art et d'histoire	Convention triennale 2010-2013
PNR Ballons des Vosges	Suivi projets de valorisation (chalots)	Collaboration
Conservation départementale du Jura	Valorisation Abbaye Baume-les-Messieurs Proposition et relecture Sentiers du patrimoine	Collaboration
CRDP	Films 26mn sur Lieux d'architecture en lien avec label patrimoine mondial (salines, Vauban , Ronchamp) : suivi	Collaboration
CRDP	Projet déploiement clefs pour l'histoire des arts sur la Haute-Saône à destination des collèges	Collaboration
PNR Haut-Jura	Comité de suivi sur circuit marbres dans le Jura	Collaboration
Baume-les-Dames	Comité de suivi d'un projet de valorisation des usines de pipes Ropp	Collaboration

Publications (ouvrages et articles), conférences, expositions, sites internet**2010**

Ouvrages :



- Patrimoine Industriel de Haute-Saône. Réd. R. Favereaux ; fotogr. J. Mongreville ; cartes A. Céréza. Lyon : Éditions Lieux Dits, 2010, 112 p. - (Images du patrimoine, ISSN 0299-1020 ; n°261)

Articles :

- L'école nationale d'horlogerie de Besançon et l'école d'optique de Morez : lycées Jules Haag et Victor Bérard / Laurent Poupard, In situ
- Les halles et places de marché en Franche-Comté et ses marges entre le XVe et le XVIIIe siècle /Christiane Roussel, (actes du colloque sur l'architecture européenne, Université d'Utrecht-INHA/ centre André Chastel/Paris) in Public european buildings in Early modern Europe, Brepols, 2010.

2011

Ouvrages à paraître :

- Morez ville industrielle, Jura. L. Poupard- Lyon :Ed. Lieux dits, à paraître en mai 2011 – Coll. Images du patrimoine.
- Rougemont petite cité comtoise de caractère. L. Hamelin et C. Jacques - Lyon :Ed. Lieux dits, à paraître en juillet 2011- Coll. Parcours du patrimoine.

Articles à paraître :

- Un exemple de sensibilisation : le cimetière de Jougne/ L. Hamelin. In : Actes du colloque Droit et patrimoines funéraires - Archives de Hte Saône.
- Les représentations de St Maurice en Franche-Comté /L. Hamelin. In : Actes du colloque européen Le culte de St Maurice et sa diffusion en Europe – Besançon, Belles Lettres.
- Enquête sur les marbres de la chapelle du Christ Mort dans l'église Saint-Pierre de Besançon (1785-1791) / C. Roussel. In Mélanges Eliane Vergnolle.

Formations dispensées par les agents du service

2010

<i>Organisme et intitulé de la formation</i>	<i>Thème de la formation</i>	<i>Durée</i>
CNFPT -formation	Une opération d'inventaire : exemple des lycées	½ J
Université de Haute Alsace – Master 1 Sciences de l'information et métiers de la culture, spécialité patrimoine et musées	Connaissance d'un service patrimonial, découverte de l'Inventaire, thème retenu : le 1% artistique des lycées	2 mois encadrement
Ecole de Chaillot- architectes	Cités ouvrières et châteaux patronaux ; dossier de synthèse sur Franche-Comté en vue d'instruction CRPS	2 mois encadrement
INP – élève conservateur	Stage administratif	1 mois
Service Ville d'art et d'histoire- guides conférenciers	L'Hôtel de Région, le bâtiment Grammont	1j
Centre de formation des apprentis – Besançon, Montjoux-	Apprenti photographe niveau CAP en alternance	année scolaire
Université de Franche-Comté – licence d'histoire de l'art	Les métiers de l'Inventaire et leurs outils.	1 semaine

2011

<i>Organisme et intitulé de la formation</i>	<i>Thème de la formation</i>	<i>Durée</i>
Université de Franche-Comté – licence d'histoire de l'art	Les métiers de l'Inventaire et leurs outils.	1 semaine
CNFPT -formation	Une opération d'inventaire : exemple des lycées	½ J
CNFPT -formation	Une opération d'inventaire : exemple des canaux	1/2J
INP – formation permanente	Séminaire sur le patrimoine immatériel	3J
Centre de formation des apprentis – Besançon, Montjoux-	Apprenti photographe niveau CAP en alternance	année scolaire à compter sept 2011

Bases de données locales

<i>Nom de la base</i>	<i>Accès Internet</i>	<i>Nombre d'enregistrements</i>	
		<i>2010</i>	<i>Cumul</i>
Orgues (inventaire non finalisé)	Non	0	258
Usines de la vallée du Doubs (repérage effectué par vacataire en 2002)	Non	0	107
Cartographie (cartes produites et fonds cadastraux ou cartographiques)	Non		1781
Livres (bibliothèque du service)	Non	173	3192
Illustration Franche-Comté (photothèque du service) 31506 notices sont avec GED	Non	11301	53832
Objets Observatoire Besançon (attente relecture J. Davoigneau, MCC- Mission Inventaire pour versement)	Non	197	197
PNR Haut Jura : MERIM +ILL+BIBLIO (étude en cours)	PNR	30	105+145+1011

Séance du janvier 2012**Avis* sur les activités et l'état d'avancement de l'inventaire de Franche-Comté en 2010**

Les opérations pour partie héritées de la période précédant le transfert ont pris fin au cours de l'année : l'étude de Jougne, petite cité comtoise de caractère, a fait l'objet d'une publication dans la collection des *Parcours du patrimoine* en 2009, l'enquête sur le patrimoine industriel de la Haute-Saône dans la collection des *Images du patrimoine* cette année, et l'opération sur Morez sera publiée en 2011 dans la même collection. Le manuscrit de l'ouvrage qui marquera le terme de l'étude de la demeure bisontine est en cours de rédaction pour paraître en 2012, et la dernière en date des petites cités comtoises de caractère étudiées par l'inventaire, Rougemont, fera l'objet d'un nouveau *Parcours du patrimoine*.

Dans le même temps un important travail de mise aux normes a été mené afin de numériser le solde des dossiers du service à mettre en ligne (56 % d'entre eux sont déjà accessibles par le public via l'internet) ; une démarche semblable est en cours pour la dématérialisation des clichés argentiques. Cette vaste entreprise a été facilitée par le recrutement d'une documentaliste gestionnaire de bases de données. Les opérations récentes (Jougne et Rougemont) ne connaîtront pas de mise en forme sur support papier et intégreront directement l'application GERTRUDE (Groupe d'Étude, de Recherche Technique, de Réalisation et d'Utilisation du Dossier Électronique).

Le service peut donc investir pleinement les trois thèmes retenus par la collectivité : le patrimoine de l'industrie, les lycées et l'étude des petites cités comtoises de caractère. Ces trois thèmes permettent de travailler en transversalité avec d'autres services de la Région.

Une convention a été signée avec le Pays de Montbéliard agglomération pour étudier, en collaboration avec le Pays d'art et d'histoire, ce territoire façonné par l'industrie mécanique et spécialement par le secteur automobile ; dans le prolongement, se met progressivement en place une opération sur le pays horloger dans la perspective de la constitution d'un PNR franco-suisse.

L'étude de deux établissements, anciennes écoles nationales d'horlogerie et d'optique, emblématiques de la Franche-Comté, marque un tournant dans la construction du projet scientifique de l'opération sur les lycées qui constituent un patrimoine régional au sens fort du terme.

Adopté à l'unanimité

*Art.6 du décret n° 2005-835 du 20 juillet 2005 pris en application de l'article 95 de la loi n° 2004-809 du 13 août 2004 relative aux libertés et responsabilités locales.