



NOTE DE SYNTHÈSE

[Date de création du service : 1980]

Le service continue à s'investir dans des actions nombreuses de valorisation du patrimoine par une politique soutenue de publications et d'actions pédagogiques. L'exploitation des inventaires topographiques achevés dans les départements des Hauts-de-Seine et du Val-de-Marne s'est manifestée cette année par la publication d'un volume dans la collection des *Images du Patrimoine* (Vanves, n° 225), par la réédition du *Cahiers du Patrimoine* n°12 - épuisé depuis plusieurs années - *Architectures d'usines en Val-de-Marne* et par la poursuite de la numérisation de la photothèque concernant le Val-de-Marne (5 communes en 2002, 6 en 2003 et 2 en 2004 réparties en Vallée de la Bièvre et Vallée de la Seine).

En Essonne, la parution de l'ouvrage consacré à *Athis-Mons et Paray-Vieille-Poste* dans la collection des *Images du Patrimoine* (n°228) complète les publications déjà parues sur les parties rurales du département en mettant le projecteur sur les constructions caractéristiques de la banlieue et de la Reconstruction (cf. carte « Territoires étudiés par l'inventaire qui ont donné lieu à des publications topographiques dans les collections nationales au 31.12.2004 »).

Ces actions de mise en valeur du patrimoine et de mise à disposition des résultats issus des enquêtes de terrain jouent un rôle de révélateur et se déroulent en partenariat avec les collectivités territoriales (conseils

généraux et communes), avec les CAUE, l'université (Paris XIII), l'École d'architecture de Versailles et la Maison de banlieue et de l'Architecture de la communauté des Portes de l'Essonne.

La préparation de la publication *Paris-Le Havre*, qui rassemble les contributions des collègues de Haute-Normandie, d'Île-de-France et de la Sous-direction des études, de la documentation et de l'inventaire a été examinée par le comité de lecture qui a demandé certaines modifications et ajouts.

Les versements alimentent régulièrement la base Mémoire : 3933 images versées contre 4476 en 2003. (La baisse de 12% s'explique par la vacance du poste de gestionnaire de données pendant 6 mois) (cf. carte « Etat d'avancement de l'inventaire du patrimoine mobilier francilien au 31.12.2004 »).

Le service a préparé 28 avis pour la CRPS, participé aux 4 séances de l'année ainsi qu'à celles de la délégation permanente.

1 - Les partenariats et leurs objectifs

Un avenant a été conclu entre la DRAC et l'Association Pour le Patrimoine de l'Île-de-France (**APPIF**) dans le cadre de la convention 2002-2004 dont les objectifs sont de développer les actions pédagogiques, l'édition et la diffusion des publications, d'organiser des actions de sensibilisation au patrimoine et d'apporter un soutien technique à l'inventaire (cf. carte « Etat de l'Inventaire réalisé dans le cadre d'une convention avec une collectivité territoriale au 31.12.2004 »).



Bilan 2004 et programmation 2005 de l'inventaire général du patrimoine culturel

En 2004, le Conseil général des **Yvelines** a souhaité qu'un bilan du partenariat actif depuis 15 ans soit établi et que les dossiers d'inventaire soient accessibles sur Internet. Ce travail qui implique par rapport à la duplication sur microfiches un transfert de technologie en ce qui concerne les images, est conventionné avec l'APPIF et devrait être achevé fin 2005.

La convention de travail (2001-2004) pour le développement de l'inventaire de la **ville de Melun (77)** s'est terminée en juin; l'enquête de terrain s'est achevée et sa mise en forme se fera en même temps que la préparation d'une publication à paraître en 2006.

Le service poursuit avec le Conseil général de l'**Essonne** dans le cadre de la convention 2004-2006 l'inventaire des communes de la vallée de la Seine ainsi qu'un programme de publication. Une convention de publication a permis le cofinancement de l'Etat et du Conseil général pour publication d'un volume dans la collection des *Images du Patrimoine*.

La ville de Vanves a également cofinancé avec la DRAC une publication et présenté une exposition à l'occasion du lancement de celle-ci.

Le service a continué à participer aux actions du Bureau du patrimoine du protocole de décentralisation avec **la Seine-Saint-Denis**, notamment dans le domaine du patrimoine industriel avec le support de l'APPIF.

En **Val-de-Marne**, une collaboration avec l'Ecomusée de Fresnes, devenu musée de la communauté de communes du Val de Bièvre s'est instaurée autour d'un projet d'exposition pour 2005 sur le patrimoine des communes du Val de Bièvre.

Les effets de la convention passée avec l'Ecole d'architecture de Versailles ont eu pour conséquences la participation à des jury d'examen, l'accueil et le suivi d'étudiants, l'exposé des méthodes de

recherches. La collaboration avec la Maison de Banlieue et de l'Architecture des Portes de l'Essonne s'est concrétisée par l'organisation d'une exposition qui accompagne la sortie d'un volume dans la collection *Images du Patrimoine*, « Ouvert pour inventaire ».

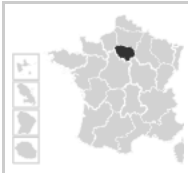
2 - Les caractéristiques de l'année 2004

La préparation de la décentralisation

L'approche du transfert du service à la Région a nécessité une vigilance particulière afin de maintenir les effectifs à leur niveau du 31 décembre 2003. Si bien que l'absence de candidat au poste de dessinateur laissé vacant par le départ de Pascal PISSOT a conduit à recruter un troisième photographe, Laurent KRUSZIK. Le remplacement du responsable du centre de documentation de l'architecture et du patrimoine, Isabelle DUHAU, détachée dans le corps des ingénieurs d'études au 1^{er} janvier en remplacement de Laurence de Finance, n'a pu se faire qu'au bout de 11 mois d'intérim. Le 1^{er} décembre Marielle DUVERDIER a pourvu le poste vacant. L'unique gestionnaire de bases informatiques, Florence DROUHET, personnel associatif, a donné sa démission en juillet et n'a pas pu être remplacée par un poste Etat.

La nécessité de préparer l'état des lieux en vue du transfert à la Région a permis un examen salutaire des équipements dont dispose aujourd'hui le service après 25 ans d'activité. Il est apparu aussi bien dans le domaine de la photographie que dans celui de l'informatique (bureautique, photographique et graphique), que l'état du matériel en regard des objectifs définis dans l'article 95 de la loi sur les libertés et responsabilités locales nécessitera à l'évidence une mise à niveau.

L'approche de la fin du protocole de décentralisation culturelle en Seine-Saint-Denis, liée à l'imminence de la décentralisation de l'Inventaire général, a mobilisé le service dans le cadre de l'évaluation conduite par



Bilan 2004 et programmation 2005 de l'inventaire général du patrimoine culturel

l'Inspection générale du ministère (choix des indicateurs, mode de restitution des actions, avancement de l'Atlas du patrimoine).

Les réalisations de l'année

(Cf. cartes « Etat d'avancement de l'inventaire du patrimoine mobilier francilien au 31.12.2004 » et « Territoires étudiés par l'inventaire qui ont donné lieu à des publications topographiques dans les collections nationales au 31.12.2004 »)

Les problèmes informatiques dus à la spécificité de l'activité du service par rapport à de la simple bureautique (attente de plusieurs mois pour l'implantation de logiciels, manque de puissance des micros, incompatibilité pour installation d'Ovide et Lexic, manque de référents formés pour la gestion de Texto et des logiciels spécialisés) n'ont pu qu'en partie être résolus et cela en toute fin d'année.

Dans **les Yvelines**, la mise en forme de l'aire d'étude Poissy ville a été conduite à son terme et envoyée à la numérisation. L'enquête de terrain de l'inventaire de Conflans-Sainte-Honorine s'est achevée, la mise en forme a progressé tandis que s'engageait la préparation d'une publication à paraître en 2005. L'ouvrage « *Poissy, ville d'art, d'histoire et d'industrie* », édité en 2003 a été épuisé à l'automne et réédité d'urgence avec le concours financier de la ville. L'auteur a donné plusieurs conférences dont l'une au sein du comité d'entreprise de PSA Peugeot Citroën.

En **Seine-et-Marne**, les enquêtes de terrain de l'inventaire de Melun se sont pratiquement achevées et a été établi le plan d'une publication dans la collection des *Cahiers du Patrimoine* à préparer en 2005 pour parution en 2006.

En **Essonne**, la deuxième année de convention s'est traduite par la mise en forme de l'inventaire d'Athis-Mons, la poursuite de celui de Juvisy et la rédaction, le maquettage et la publication d'un volume *Images du Patrimoine* (n°228) « *Athis-Mons et Paray-Vieille-*

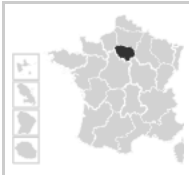
Poste » ainsi qu'une participation active à l'exposition « Ouvert pour inventaire » conçue par la Maison de Banlieue et de l'Architecture.

Dans **les Hauts-de-Seine**, la convention signée avec la ville de Vanves a permis la publication d'un volume dans la collection des *Images du Patrimoine* (n°225) « *Vanves* ». L'ouvrage a été lancé au cours des Journées du patrimoine et accompagné d'une exposition organisée par le Service municipal des archives.

Un projet d'exposition consacré au vitrail, conduit par le CAUE 92 à partir de la publication « *Un Patrimoine de lumière* », a été lancé.

La collaboration avec le bureau du Patrimoine du protocole de décentralisation de **la Seine-Saint-Denis** a consisté dans l'étude du patrimoine industriel de deux communes limitrophes de Paris (Le Pré-Saint-Gervais, Les Lilas), la « reprise d'antériorité » des études du CAUE 93 sur le patrimoine industriel des communes de Saint-Ouen et de Saint-Denis, et la constitution de dossiers ponctuels relatifs à quelques sites majeurs du département (les grands moulins de Pantin, la centrale EDF de Saint-Denis, la Cité des Courtillères à Pantin et les hôpitaux psychiatriques de Ville-Evrard et Maison-Blanche), la poursuite de l'inventaire topographique de Montreuil ainsi que l'organisation d'actions pédagogiques.

Dans le cadre de la convention de mise en valeur des résultats de l'inventaire passée en 2000 avec le Conseil général du **Val-de-Marne**, une table ronde « *Connaître, conserver, réutiliser le patrimoine industriel en Val-de-Marne* » a été organisée le 10 novembre en partenariat avec les Archives départementales à l'occasion de la réédition du *Cahiers du Patrimoine* n°12 « *Architectures d'usines en Val-de-Marne, 1822-1939* ». Un projet d'exposition (inauguration en 2005) sur le patrimoine des communes du Val de Bièvre conduit par l'Ecomusée de Fresnes a été suivi par le service à la suite de la parution de l'ouvrage dans la collection des *Images du Patrimoine*. La numérisation des phototypes s'est



Bilan 2004 et programmation 2005 de l'inventaire général du patrimoine culturel

poursuivie ainsi que son versement dans la base Mémoire (Le Kremlin-Bicêtre et Charenton). Il doit permettre à terme de rendre accessible cette banque d'images unique en son genre et de développer de nombreux produits multimédia.

Programmation 2005

Le transfert à la Région va conduire à consacrer du temps à suivre la préparation des documents officiels (convention de mise à disposition provisoire, évaluation de l'état de fonctionnement du matériel et des équipements, transferts informatiques) et à établir avec les nouveaux services de la Région des liens opérationnels. Il va également conduire à repositionner les partenariats avec les départements, notamment en Seine-Saint-Denis, où le protocole de décentralisation culturelle s'étant achevé, il conviendrait de préparer une convention de travail ; en Seine-et-Marne où il faudrait évoquer la suite de l'enquête sur Melun ; dans les Yvelines où les enquêtes s'achevant dans l'arrondissement de Saint-Germain-en-Laye, il est nécessaire de préparer le programme suivant.

Toutefois, dans la continuité de la programmation pluriannuelle, le service va poursuivre les **enquêtes d'inventaire** topographique dans quatre départements : Andrézy (78), Juvisy (91), Montreuil (93), Enghien-les-Bains (95). Trois enquêtes seront mises en forme et si possible numérisées : Conflans-Sainte-Honorine (78), Athis-Mons (91) et Melun (77). Une opération de reprise d'antériorité est engagée dans le Val-d'Oise (cantons de Gonesse et Luzarches). L'enquête thématique de patrimoine industriel en Seine-Saint-Denis sera bien avancée (Le Pré-Saint-Gervais, Les Lilas) et les dossiers d'urgence numérisés (les grands moulins de Pantin, la centrale EDF de Saint-Denis) ; un plan de repérage et d'étude pour celui de l'Essonne sera établi.

Tous ces terrains complètent et diversifient l'approche des phénomènes urbanistiques et architecturaux qui contribuent à l'identité francilienne : étude de l'architecture ordinaire des villes, des mécanismes de

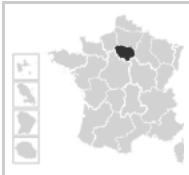
formation des villes de banlieue, de la villégiature et des sites industriels. L'inventaire des communes riveraines de l'axe fluvial majeur que constitue la Seine enrichit également, sous divers aspects, la connaissance de la région (cf. carte « Densité de la population (recensement 1999) des communes étudiées par l'Inventaire »).

La poursuite et l'accélération du **plan de numérisation** des dossiers établis antérieurement à 2000, notamment dans les Yvelines à la demande du Conseil général, le versement sur Mémoire de la photothèque du Val-de-Marne ainsi que des clichés des aires d'étude récemment achevées constituent en 2005 une indispensable priorité pour rendre accessibles sur Internet les résultats des enquêtes. Ces transferts de technologie nécessitent des équipements adaptés, du temps et des moyens (cf. cartes).

Le **programme de publication** réparti sur trois départements et engagé en partenariat avec les collectivités territoriales met dans un second temps en exergue ces axes privilégiés. Il requiert une part importante des forces vives du service dans l'objectif de faire mieux connaître les résultats des enquêtes qui pourraient faire l'objet de multiples exploitations.

Un ouvrage consacré à Conflans-Sainte-Honorine s'inscrit dans la continuité des publications sur les localités les plus importantes du département des Yvelines et particulièrement celles qui présentent des implantations urbaines de bords de fleuve, nombreuses, et pour cause, dans la région. Il sera édité et lancé dans l'année.

En Val-de-Marne, un ouvrage dans la collection *Images du Patrimoine* présentera les deux communes des boucles de la Marne Nogent et Le Perreux afin de poursuivre la mise en valeur de l'Inventaire achevé et d'approfondir le thème de la villégiature déjà bien traité à l'ouest de Paris. Il sera également préparé, édité et lancé dans l'année.



Bilan 2004 et programmation 2005 de l'inventaire général du patrimoine culturel

En Seine-et-Marne, un volume dans les *Cahiers du Patrimoine* consacré à Melun, préparé en 2005, sera publié en 2006.

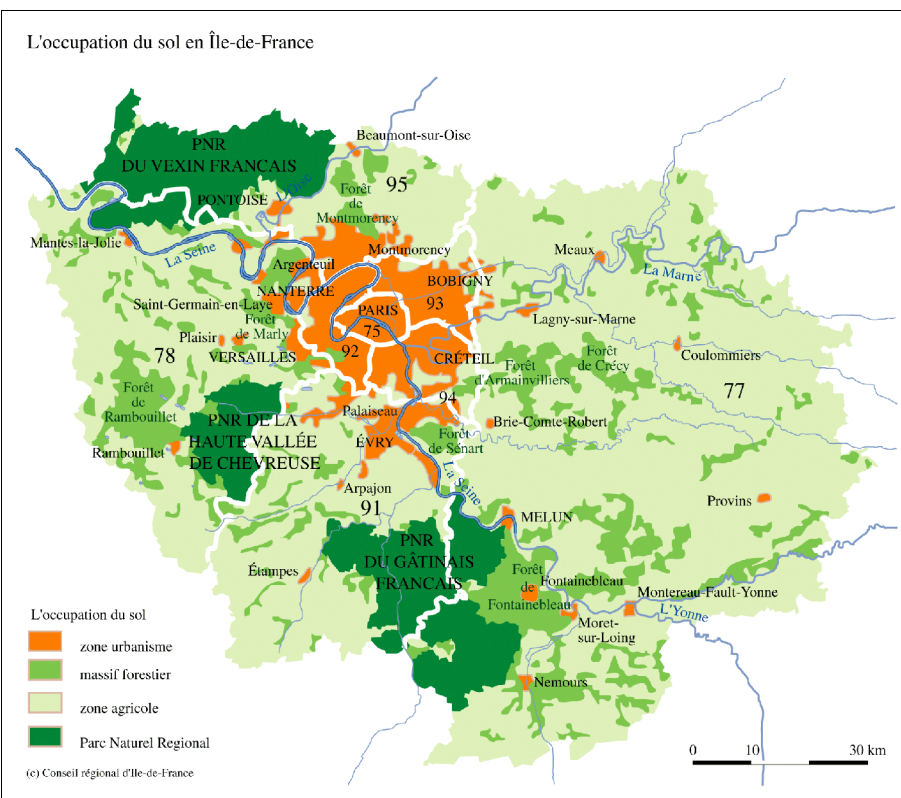
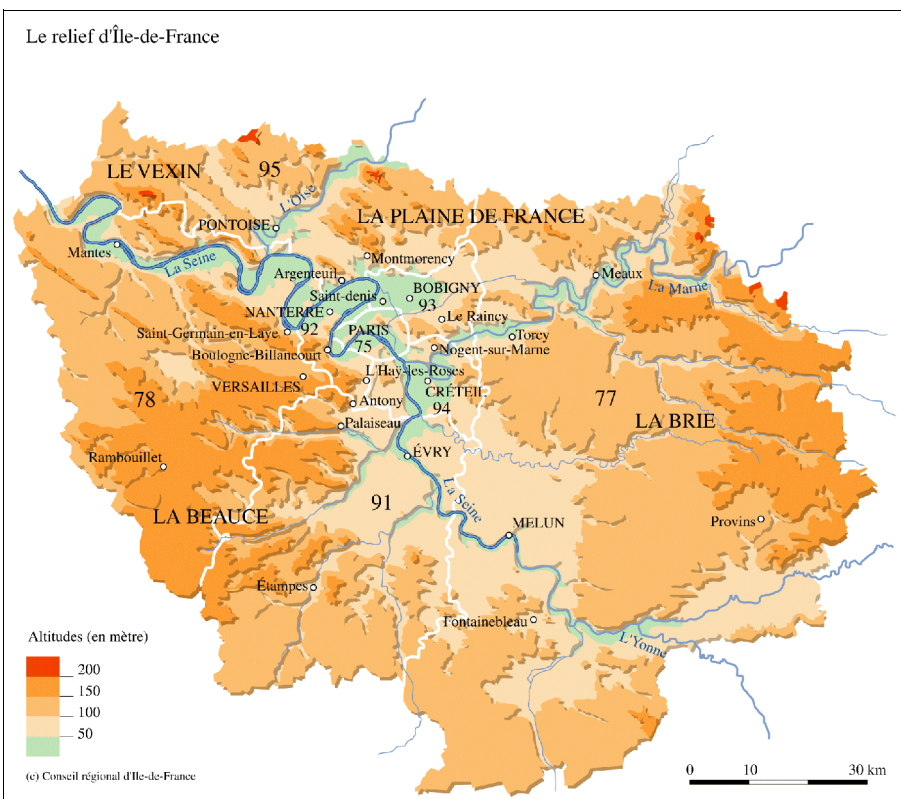
Préparé en 2005, un ouvrage dans les collections *Images du Patrimoine* ou *Cahiers du Patrimoine* consacré à Juvisy constituera le second volet consacré à la communauté de communes des Portes de l'Essonne. Il enrichira la connaissance d'éléments majeurs de l'architecture de l'Ancien Régime et également du XXe siècle et poursuivra l'éclairage sur les mécanismes qui ont présidé à la Reconstruction (à paraître en 2006).

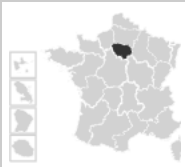
Un volume dans les *Images du Patrimoine* consacré à la ligne de chemin de fer Paris-Le Havre, programmé depuis 2003, aborde la question fondamentale, en Île-de-France, de la constitution des réseaux de circulation. Après intégration des modifications demandées par le comité de lecture, il sortira en 2005.

Un volume *La pierre retrouvée* préparé par un chercheur extérieur à l'équipe dans la collection des *Cahiers du Patrimoine* sera revu par l'auteur selon les indications du comité de lecture.

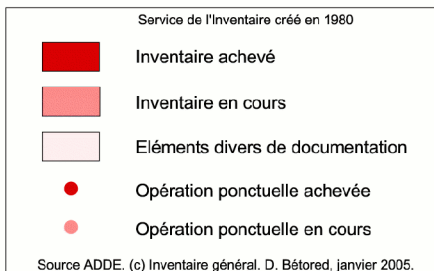
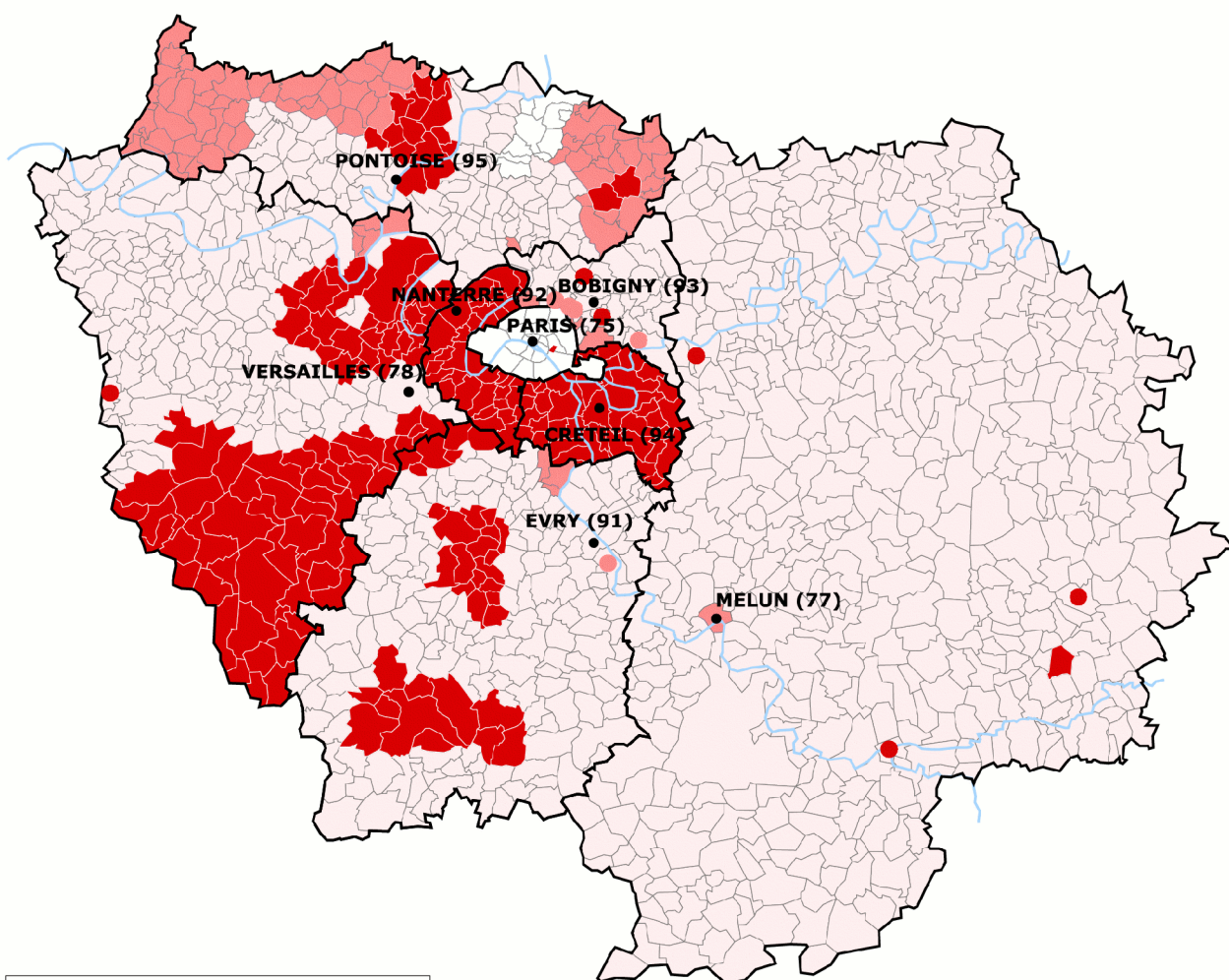


Bilan 2004 et programmation 2005 de l'inventaire général du patrimoine culturel



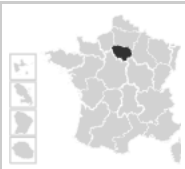


Etat d'avancement
de l'inventaire du patrimoine architectural francilien au 31.12.2004



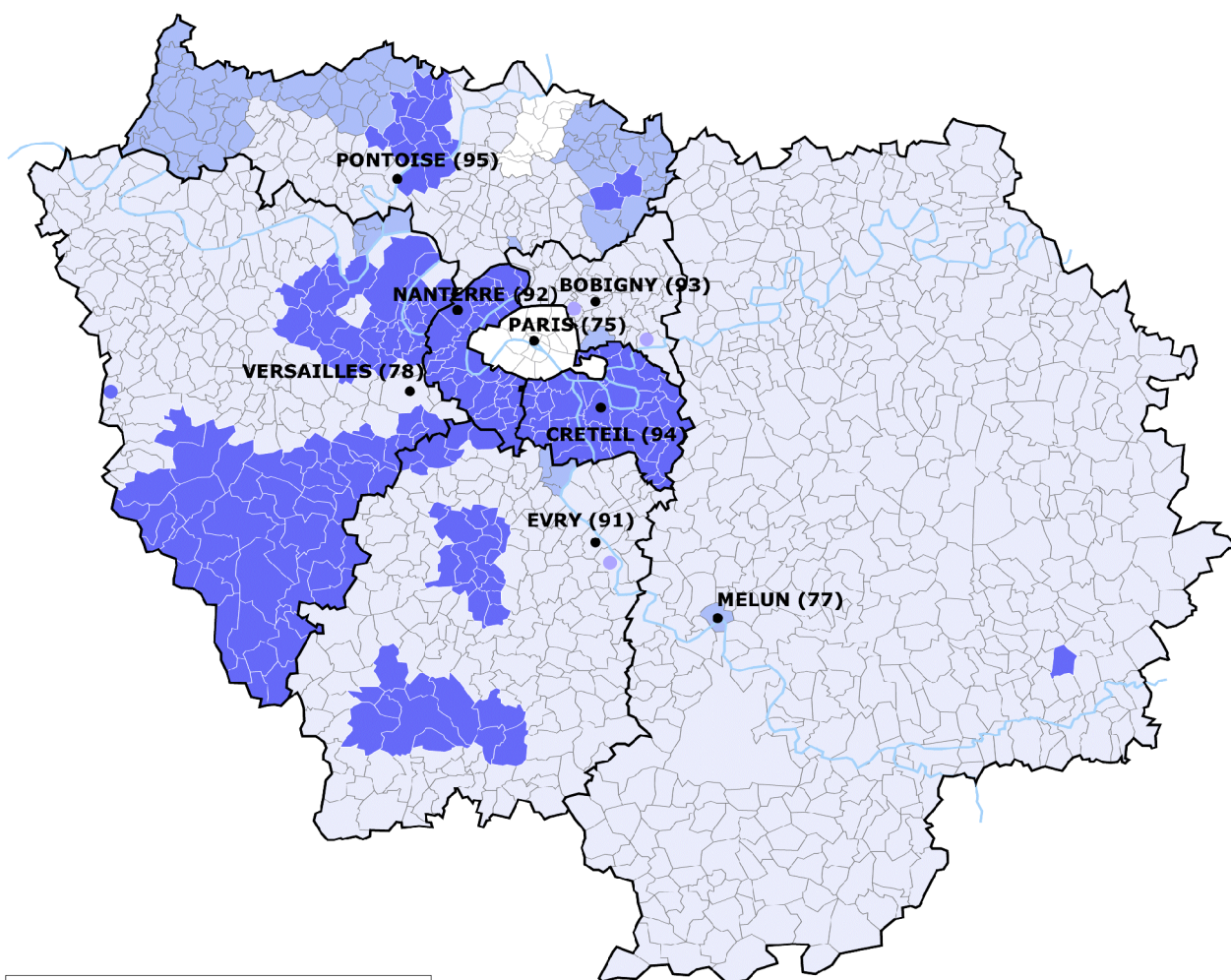
0 10 km





Bilan 2004 et programmation 2005 de l'inventaire général du patrimoine culturel

Etat d'avancement
de l'inventaire du patrimoine mobilier francilien au 31.12.2004



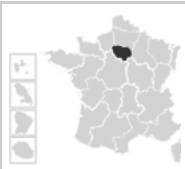
Service de l'Inventaire créé en 1980

- Inventaire achevé
- Inventaire en cours
- Eléments divers de documentation
- Opération ponctuelle achevée
- Opération ponctuelle en cours

Source ADDE. (c) Inventaire général. D. Bétored, janvier 2005.

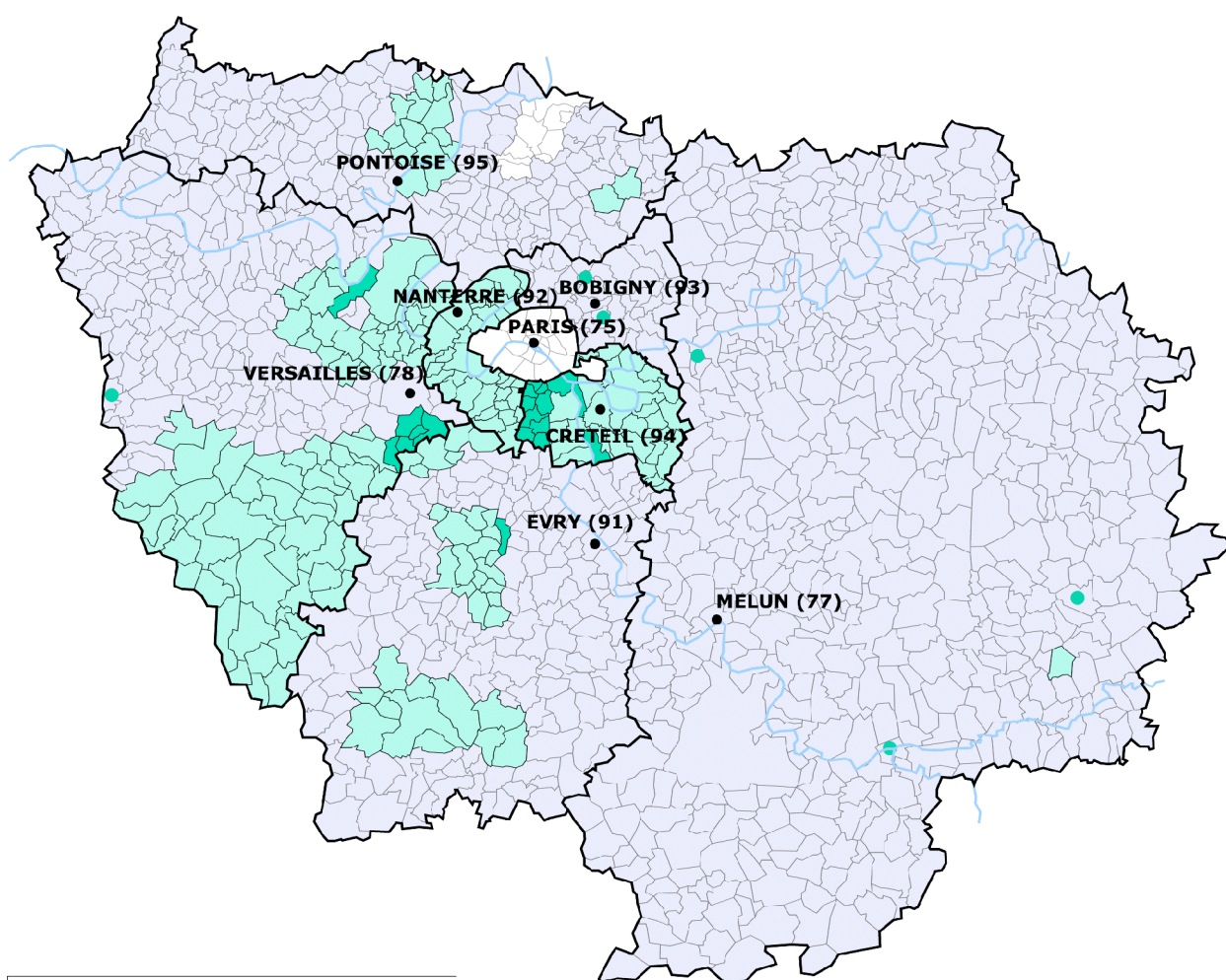
0 10 km





Bilan 2004 et programmation 2005 de l'inventaire général du patrimoine culturel

Accès sur Internet
de l'Inventaire du patrimoine francilien au 31.12.2004
(www.culture.gouv.fr, bases de données)



Service de l'inventaire créé en 1980

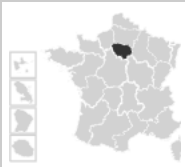
Base Mérimée pour l'architecture
(7622 références) et
base Palissy pour les objets mobiliers
(6980 références)

Bases Mérimée, Palissy et Mémoire pour
les photographies (8409 références)

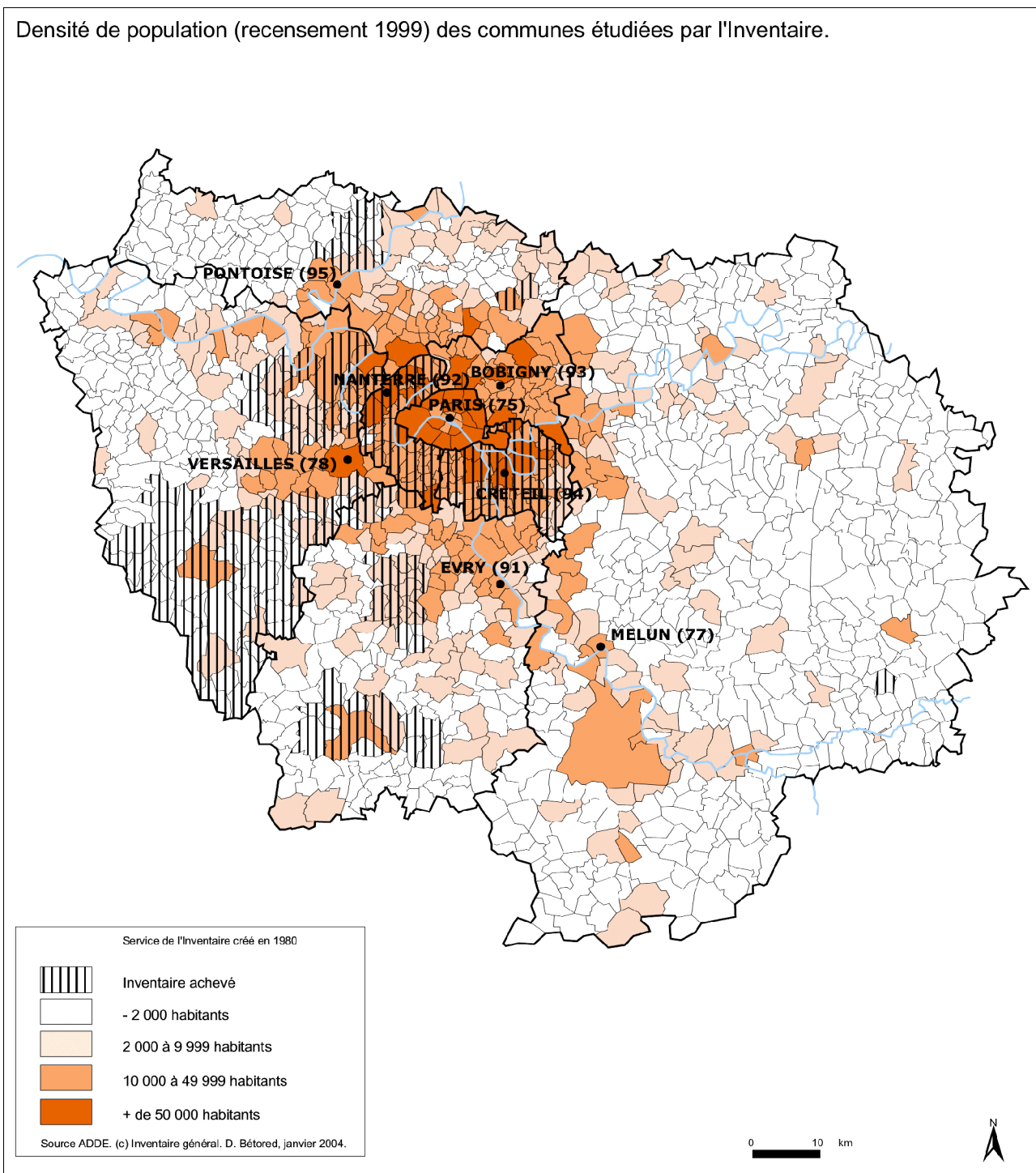
Source ADDE. (c) Inventaire général. D. Bétored, janvier 2005.

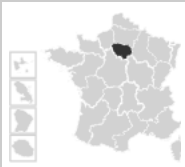
0 10 km



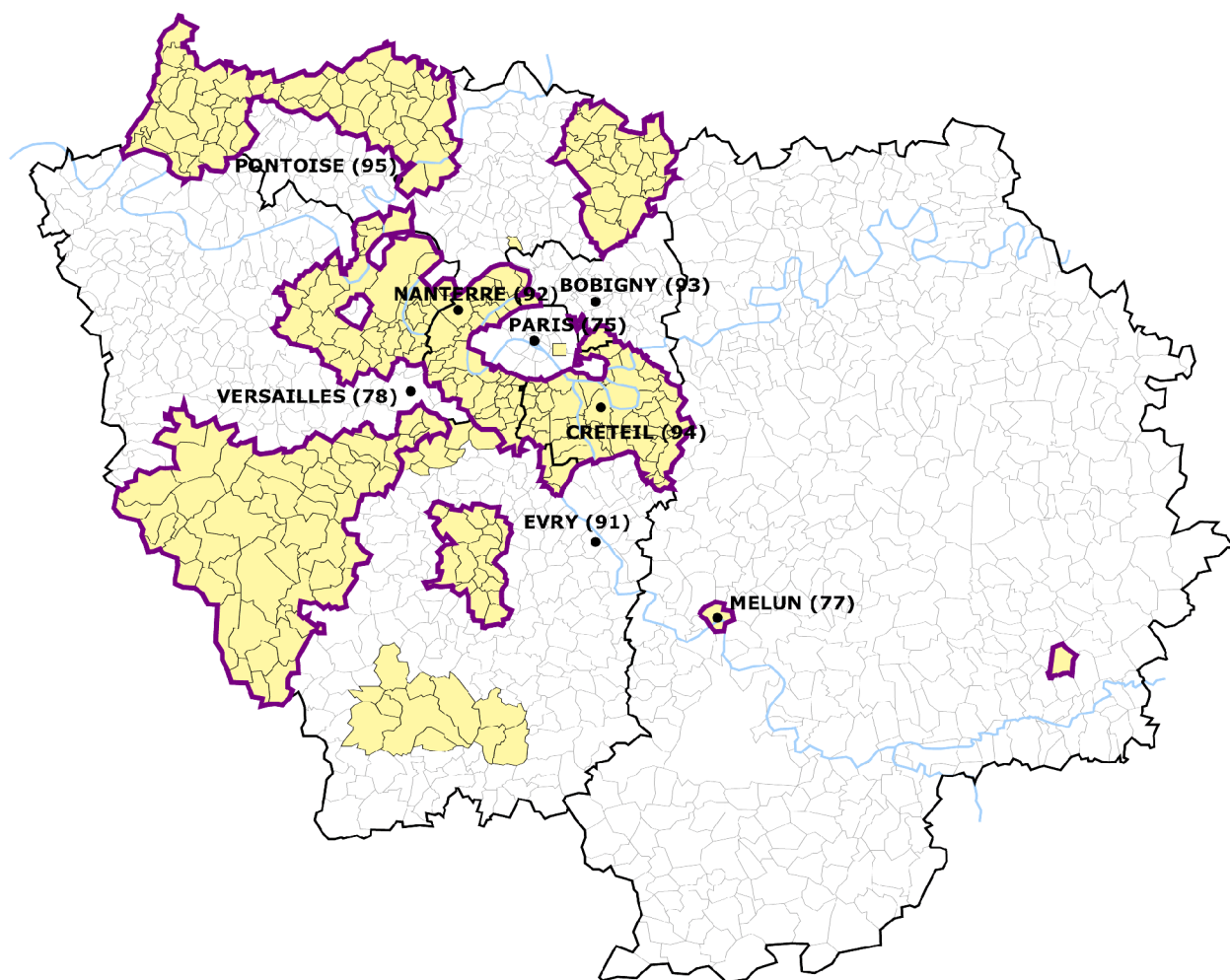


Densité de population (recensement 1999) des communes étudiées par l'Inventaire.





Etat de l'inventaire réalisé dans le cadre d'une convention
avec une collectivité territoriale au 31.12.2004



Service de l'Inventaire créé en 1980

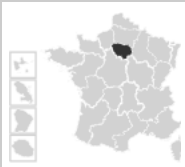


Inventaire réalisé grâce à une convention

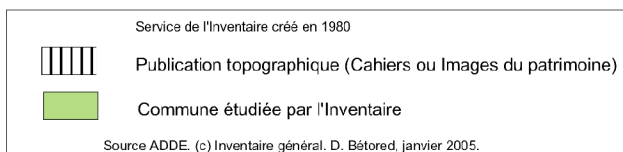
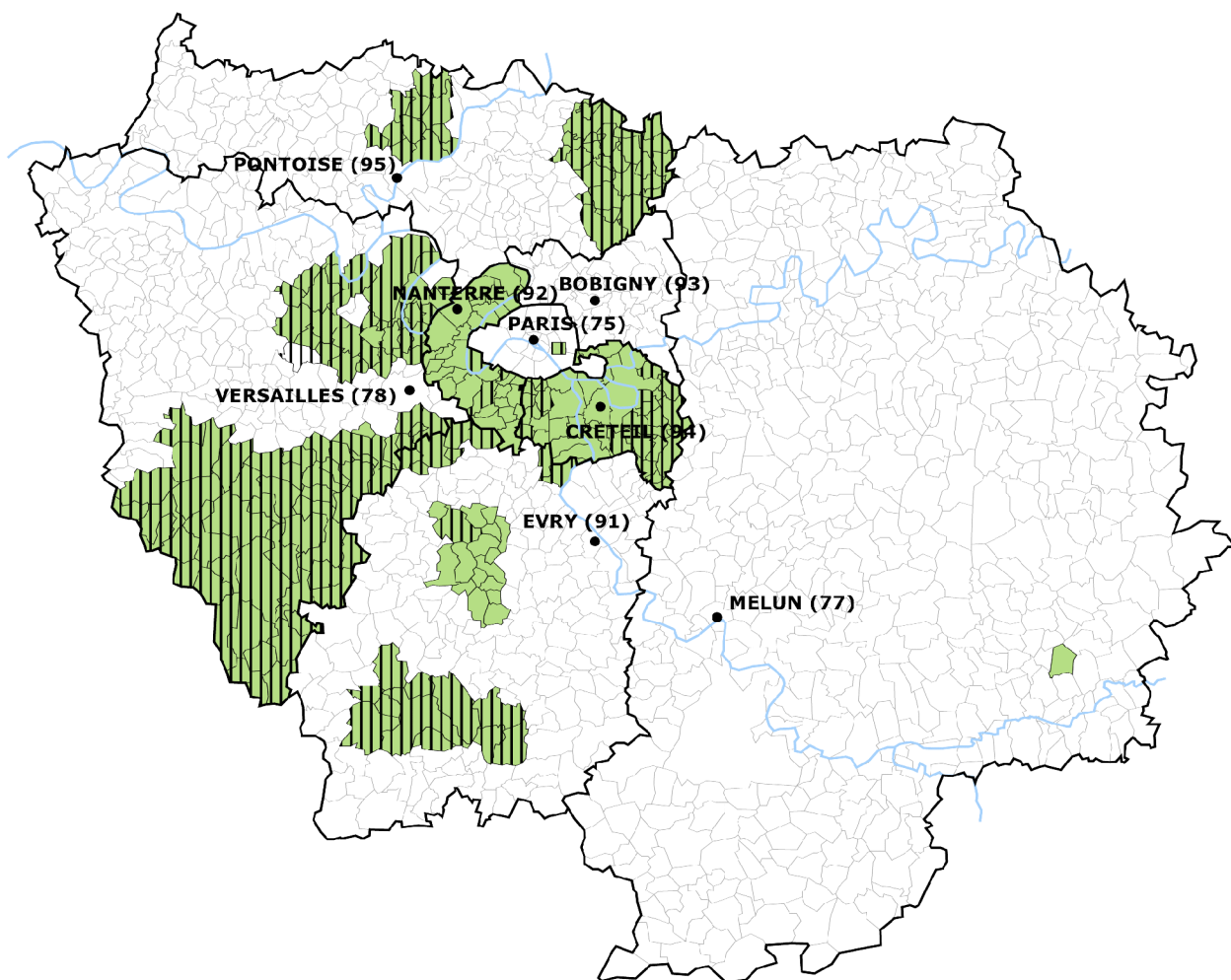
Source ADDE. (c) Inventaire général. D. Bétored, janvier 2005.

0 10 km



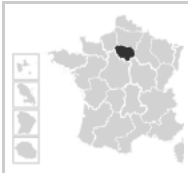


Territoires étudiés par l'inventaire qui ont donné lieu à des publications topographiques dans les collections nationales au 31.12.2004



0 10 km





LES OPÉRATIONS D'INVENTAIRE

1. Opérations topographiques

(77) Melun, inventaire topographique	2000-2005
(78) Poissy, inventaire topographique	1996-2004
(78) Conflans-Sainte-Honorine, inventaire topographique	2002-2005
(78) Andrésy, inventaire topographique	2002-2006
(91) Athis-Mons, inventaire topographique	2001-2005
(91) Juvisy, inventaire topographique	2001-2005
(91) Draveil	
(91) Vigneux-sur-Seine	
(93) Montreuil, inventaire topographique	2002-2005
(95) Enghien-les-Bains, inventaire topographique	2004-2006
(95) Reprise des dossiers de l'inventaire Gonesse-Luzarches	

2. Opérations thématiques

(91) Patrimoine industriel du département de l'Essonne 2004-2007	
(93) Patrimoine industriel le Pré-Saint-Gervais et les Lilas	2003-2005
(93) Patrimoine industriel, Repant dossiers CAUE93 St-Ouen et St-Denis	2003-2005

3. Opérations ponctuelles

(93) Dossiers d'urgence et/ou ponctuels	2001-2005
(94) Transfert de technologie : numérisation des phototypes	
(78) Transfert de technologie : numérisation des dossiers d'inventaire	
(94) <i>Images du patrimoine</i> . Nogent-sur-Marne / Le Perreux-sur-Marne	
(92) <i>Images du patrimoine</i> . Vanves, inventaire topographique	2003-2004
(Académie de Créteil). Dossiers pédagogiques virtuels	
(région IDF) <i>Cahiers du Patrimoine</i> . La pierre retrouvée	
(inter-régions) <i>Images du patrimoine</i> Paris – Le Havre	



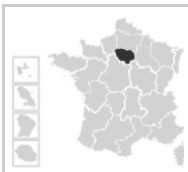
MOYENS

Effectifs, compétences scientifiques et techniques

2004

Statut (corps et cadres d'emploi)	Encadrement	Recherche, enquête, manuscrit	Recherche documentaire	Mise en forme documentaire	Photographie (arg., num.)	Dessin (relevés, DAO,...)	Cartographie et SIG	Informatique (dvpt., progr.)	Gestion Base de Données *	WEB et PAO	Diffusion, animation, com.	Secrétariat
Conservateur général du patrimoine (Etat)	X											X
Conservateur du patrimoine (Etat)		X										X
Conservateur du patrimoine (Etat)	X	X	X									X
Conservateur du patrimoine (Etat)		X	X									X
Conservateur du patrimoine (Etat)		X	X				X		X			X
Conservateur du patrimoine (Etat)		X	X									X
Ingénieur d'études (Etat)		X	X									X
Ingénieur d'études (Etat)		X	X									X
Ingénieur d'études (Etat)		X	X	X								X
Technicien de recherche (Etat)					X							
Technicien de recherche (Etat)					X			X		X	X	
Technicien de recherche (Etat)					X	X	X					
Technicien de recherche (Etat)					X							
Chargée d'études documentaires (Etat)									X		X	
Adjointe administrative (Etat)												X
Contractuel (droit privé)					X					X	X	
Contractuel (droit privé)										X	X	X
Contractuel (droit privé)			X						X	X		
Contractuel (droit privé)			X			X	X					
Contractuel (droit privé)					X	X	X					
Contractuel (droit privé)											X	X
Contractuel (droit privé)				X					X			
Contractuel (droit privé)					X							
Contractuel (droit privé)						X	X					
Contractuel (droit privé)				X								
Contractuel (droit privé)			X	X								
Education nationale, Professeur détachée											X	
Sous-total 1	2	8	10	3	5	4	5	1	4	3	7	3
Stagiaire			X									
Stagiaire			X									
Stagiaire		X	X									
Stagiaire											X	X
Sous-total 2	0	1	3	0	0	0	0	0	0	0	1	0
Total (sous-total 1 + sous-total 2)	2	9	13	3	5	4	5	1	4	3	8	3

* La saisie des notices dans les bases de données est réalisée par les chercheurs et leurs stagiaires.



Bilan 2004 et programmation 2005 de l'inventaire général du patrimoine culturel

2005

Statut (corps et cadres d'emploi)	Encadrement	Recherche, enquête, manuscrit	Recherche documentaire	Mise en forme documentaire	Photographie (arg., num.)	Dessin (relevés, DAO,...)	Cartographie et SIG	Informatique (dvipt., progr.)	Gestion Base de Données *	WEB et PAO	Diffusion, animation, com.	Secrétariat
Conservateur général du patrimoine (Etat)	X										X	
Conservateur du patrimoine (Etat)		X	X								X	
Conservateur du patrimoine (Etat)	X	X		X							X	
Conservateur du patrimoine (Etat)		X	X								X	
Conservateur du patrimoine (Etat)		X	X				X		X		X	
Conservateur du patrimoine (Etat)		X		X							X	
Ingénieur d'études (Etat)		X	X								X	
Ingénieur d'études (Etat)		X	X	X							X	
Ingénieur d'études (Etat)		X	X								X	
Technicien de recherche (Etat)					X							
Technicien de recherche (Etat)					X			X		X		
Technicien de recherche (Etat)					X							
Chargée d'études documentaires (Etat)			X	X					X		X	
Adjointe administrative (Etat)												X
Contractuel (droit privé)					X					X		
Contractuel (droit privé)						X	X				X	X
Contractuel (droit privé)									X			
Contractuel (droit privé)					X						X	X
Contractuel (droit privé)						X	X					
Contractuel (droit privé)			X	X								
Education nationale, Professeur détachée											X	
Sous-total 1	2	8	8	6	5	2	3	1	3	2	4	3
Stagiaire			X	X								
Stagiaire			X	X								
Sous-total 2	0	0	2	2	0	0	0	0	0	0	0	0
Total (sous-total 1 + sous-total 2)	2	8	10	8	5	2	3	1	3	2	4	3

* La saisie des notices dans les bases de données est réalisée par les chercheurs et leurs stagiaires.

Partenariats, collaborations et crédits alloués

2004

Nom de l'organisme	Objet ou nature de la collaboration	Crédits	Convention
DRAC		85 986 €	oui
Conseil général des Yvelines (78)	Inventaire topographique et numérisation des données	42 686 €	oui
Conseil général de l'Essonne (91)	Inventaire topographique	48 784 €	oui
Conseil général de l'Essonne (91)	<i>Images du Patrimoine</i> Athis-Mons	26 675 €	oui
Conseil général de Seine-St-Denis (93)	Inventaire topographique	46 345 €	Protocole de décentralisation
Ville de Melun (77)	Inventaire topographique	15 000 €	oui
Ville de Vanves (92)	Publication <i>Images du Patrimoine</i>	13 750 €	oui
Total		279 226 €	

(Achat d'ouvrages)

Ville de Poissy (78)	Rédition <i>Images du Patrimoine</i>	9 198 €	non
----------------------	--------------------------------------	---------	-----



Bilan 2004 et programmation 2005 de l'inventaire général du patrimoine culturel

2005 (Budget prévisionnel) *

Nom de l'organisme	Objet ou nature de la collaboration	Crédits	Convention
DRAC → Région		84 000 €	oui
Conseil général des Yvelines (78)	Inventaire topographique et numérisation des données	-	oui
Conseil général de l'Essonne (91)	Inventaire topographique	48 784 €	oui
Conseil général de Seine-Saint-Denis (93)	Inventaire thématique industriel	21 000 €	à prévoir
	Total	153 784,00 €	

Achat d'ouvrages prévisionnel

Conseil général de Seine-et-Marne (77)	Cahiers du Patrimoine de Melun	20 580 €	oui
Conseil général des Yvelines (78)	Images du Patrimoine Conflans	8 003	oui
Ville de Melun (77)	Cahiers du Patrimoine de Melun	20 580 €	oui
Ville de Conflans (78)	Images du Patrimoine Conflans	10 071 €	oui
Ville de Montreuil (93)	Images du Patrimoine Montreuil	*	
Conseil général du Val-de-Marne (94)	Images du Patrimoine Nogent et Le Perreux	*	
Villes de Nogent et Le Perreux-sur-Marne (94)	Images du Patrimoine Nogent et Le Perreux	*	

* 2005, 1^{ère} année de décentralisation. Les budgets sont en cours de préparation.

VALORISATION**Publications (ouvrages et articles), conférences, expositions****1. Publications dans les collections nationales****2004**

Réédition du n° 12. *Architectures d'usines* (94), Cahiers du Patrimoine

n° 225. *Vanves* (92), Images du patrimoine

n° 228, *Athis-Mons et Paray-Vieille-Poste* (91), Images du patrimoine

2005

La pierre retrouvée. Histoire des carrières parisiennes, Cahiers du Patrimoine

Conflans-Sainte-Honorine (78), Images du patrimoine

Nogent-sur-Marne et le Perreux (94), Images du patrimoine

Ligne de chemin de fer Paris-Le Havre, Images du patrimoine

Prévus

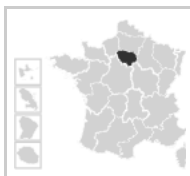
La ville de Melun (77), Cahiers du Patrimoine

Montreuil (93), Images du patrimoine

Juvisy (91), Images du patrimoine

2. Publications (autres collections, articles), conférences, expositions**2004**

Intervention sur « Malraux et les débuts de l'Inventaire général » par Dominique Hervier dans l'émission « La fabrique de l'histoire » sur France Culture, 29 mars 2004.



Bilan 2004 et programmation 2005 de l'inventaire général du patrimoine culturel

Article : « André Malraux, André Chastel ou les deux inventeurs de l'Inventaire général » par Dominique Hervier et Francine Arnal dans « Malraux et l'Inventaire général », *Présence d'André Malraux, Cahiers de l'Association Amitiés Internationales André Malraux*, hors série 2004.

Publication de la communication au colloque annuel de CLIO 94 par Véronique Belle «Architecture et sculpture funéraires dans le Val-de-Marne, 1800-1950 » CLIO 2003.

Article : « Les stratégies des investisseurs, des bords de ville aux bords de mer » par Sophie Cueille, dans la revue virtuelle de l'Inventaire général, *In Situ*, n°4 mars 2004, les réseaux de la villégiature.

Article : « Maisons en reflet, le château de Franconville » par Sophie Cueille, *les Cahiers de Maison*, n°31, 2004.

Conférence sur le patrimoine de Poissy : Entreprise Peugeot PSA à Poissy, par Sophie Cueille, 17 mai 2004.

Conférence : « Villégiature en bords de Seine », par Sophie Cueille, pour le Cercle d'études historiques de Poissy, 7 mars 2004.

Conférence : « La villégiature en Ile-de-France au 19^e siècle : l'architecture de l'évasion », par Sophie Cueille, Journées d'études de l'atelier international de Costanta (Roumanie) sur le patrimoine architectural de la villégiature en Roumanie (7-10 septembre 2004).

Conférence : « La villégiature à portée de ville, état de la recherche en Ile-de-France », par Sophie Cueille et Roselyne Bussière, Journées de recherche sur la villégiature (UMR Chastel), Vichy, octobre 2004.

Conférence : « L'urbanisme paysager de la villégiature en Ile-de-France : Maisons-Laffitte (1833), le Vésinet (1858) », colloque sur Les villes françaises dans la première moitié du 19^e siècle organisé par l'École d'architecture de Paris-Belleville, IPRAUS, par Sophie Cueille, décembre 2004.

Conférence : « L'aménagement et l'embellissement de Saint-Germain-en-Laye dans la première moitié du XIX^e siècle », colloque sur Les villes françaises dans la première moitié du 19^e siècle organisé par l'École d'architecture de Paris-Belleville, IPRAUS, par Roselyne Bussière, décembre 2004.

Visite-conférence de Buc, Journées du patrimoine, par Roselyne Bussière, 19 septembre 2004.

Communication sur la voie ferrée Paris-Le Havre au Cercle d'études vernonnais à Vernon, par Hélène Bocard, 16 décembre 2004.

Communication au colloque de l'INHA à Lille, sur l'architecture religieuse du XX^e siècle en Ile-de-France, par Antoine Le Bas, mars 2004.

Visite guidée de l'hôtel de ville de Vanves, par Antoine Le Bas, Journées du patrimoine, septembre 2004.

Communication sur le thème « Patrimoine, histoire, changements de regards », séminaire « Paris-Banlieue : histoire croisée », organisé par les universités de Paris I et Paris VII, la ville de Paris et le CNRS, par Antoine Le



Bilan 2004 et programmation 2005 de l'inventaire général du patrimoine culturel

Bas et Dominique Hervier, décembre 2004.

Conférence sur l'inventaire de Melun à l'Espace Saint-Jean, par Judith Förstel, 24 janvier 2004.

Visite guidée des cimetières de Paray-Vieille-Poste et d'Athis-Mons avec la MDBA lors des Journées du patrimoine, par Brigitte Blanc, septembre 2004.

Conférence « Présentation des grands moulins de Pantin » sur le site à l'occasion du « Voyage de presse » organisé par le Bureau du patrimoine de la Seine-Saint-Denis pour l'Association des journalistes du patrimoine, par Nicolas Pierrot, 9 septembre 2004.

Conférence « A la découverte du patrimoine industriel du Pré-Saint-Gervais » Journées du patrimoine au Pré-Saint-Gervais, par Nicolas Pierrot et Valérie Perlès, 18 septembre 2004.

Conférence « L'inventaire du patrimoine industriel de la Seine-Saint-Denis dans le cadre du protocole de décentralisation culturelle (2001-2004). » lors du stage patrimoine industriel organisé par la DAPA et Catherine Chaplain, Hôtel de Vigny, par Nicolas Pierrot et Evelyne Lohr, 28 septembre 2004.

Conférence « Connaître, conserver, réutiliser le patrimoine industriel. L'exemple de la Seine-Saint-Denis » lors de la table ronde « Connaître, conserver, réutiliser le patrimoine industriel en Val-de-Marne » à Créteil, par Nicolas Pierrot, 10 novembre 2004.

Conférence « Les images de l'industrie en France, pour une approche pluridisciplinaire » à Lorient, Université de Bretagne Sud, par Nicolas Pierrot, 12 décembre 2004.

Conférence « De l'objet photographié à la photographie de l'objet : photographier le patrimoine ». au : Séminaire « La région parisienne : territoires et cultures. 2004-2005 : la description iconographique du territoire de la région parisienne » (François Faraut et Sylvie Zaidmann), par Stéphane Asseline, Philippe Ayrault et Nicolas Pierrot, 14 décembre 2004.

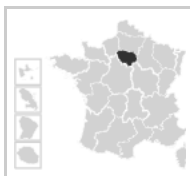
Prévus en 2005

Publication de la communication « Images et vestiges. L'exemple du patrimoine industriel », par Nicolas Pierrot, *La Mémoire de l'industrie, Actes du colloque international de Besançon (25-27 novembre 2003)*.

Publication « Essonne, un Creusot de papier », par Nicolas Pierrot et Louis André, *L'Archéologie industrielle en France* [numéro spécial sur la papeterie], 3^e trimestre 2005.

Publication de la communication « Physiopolis, la cité de Nature de Villennes-sur-Seine (Yvelines) et la doctrine Naturiste des docteurs Durville durant l'entre-deux-guerres », par Isabelle Duhau, à paraître dans les actes du Xe colloque d'histoire régionale (29-30 novembre 2003, mairie de Versailles) de la fédération des sociétés historiques et archéologiques de Paris et de l'Île-de-France.

Article « Maison, immeuble et compagnie : le singulier pluriel du logement de banlieue, enquêtes dans les Hauts-de-Seine. », par Antoine Le Bas, à paraître dans un numéro spécial Inventaire général de la *Revue de*



Bilan 2004 et programmation 2005 de l'inventaire général du patrimoine culturel

l'Art.

Notice « Le moulin de Maisons » par Sophie Cueille, à paraître dans *l'Indicateur du Patrimoine industriel protégé*.

Notice « L'asile impérial du Vésinet » par Sophie Cueille, à paraître dans les *Cahiers du Patrimoine* sur l'architecture hospitalière sous la direction de Pierre-Louis Laget.

Article « La villégiature à portée de ville, état de la recherche en Ile-de-France » par Sophie Cueille et Roselyne Bussière, à paraître dans la revue virtuelle de l'inventaire général, *In Situ*, Naissance et renaissance des stations de villégiature.

Article « L'urbanisme paysager de la villégiature en Ile-de-France : Maisons-Laffitte (1833), le Vésinet (1858) », à paraître dans les actes du colloque « Les villes françaises dans la première moitié du 19^e siècle » organisé par l'École d'architecture de Paris-Belleville, IPRAUS.

Article « La villégiature en Ile-de-France au 19^e siècle : l'architecture de l'évasion » par Sophie Cueille, à paraître dans les actes des journées d'études de l'atelier international de Costanta (Roumanie) sur le patrimoine architectural de la villégiature en Roumanie.

Article « Saint-Germain-en-Laye dans la première moitié du 19^e siècle », par Roselyne Bussière, à paraître dans les actes du colloque « Les villes françaises dans la première moitié du 19^e siècle » organisé par l'École d'architecture de Paris-Belleville, IPRAUS.

Soirée-débat sur l'inventaire du canton d'Athis-Mons à la Maison de Banlieue et de l'Architecture, par Brigitte Blanc, Philippe Ayrault et Dominique Hervier, 8 février 2005.

Publication de la communication sur l'architecture religieuse du XX^e siècle en Ile-de-France, par Antoine Le Bas, à paraître dans les Actes du colloque de l'INHA à Lille (mars 2004).

Publication de la communication « Patrimoine, histoire, changements de regards » par Antoine Le Bas et Dominique Hervier, à paraître dans les Actes du séminaire « Paris-Banlieue : histoire croisée », organisé par les universités de Paris I et Paris VII, la ville de Paris et le CNRS (décembre 2004).

Conférence « L'inventaire du patrimoine industriel, un exemple : la Seine-Saint-Denis au Forum des associations historiques de l'Essonne », par Nicolas Pierrot, 12 février 2005.

Exposition : Patrimoine des communes du Val de Bièvre avec l'Ecomusée de Fresnes, par Isabelle Duhau.

Exposition « Ouvert pour inventaire, Paray-Vieille-Poste, Athis-Mons » à la Maison de Banlieue et de l'Architecture (Athis-Mons).

Exposition : Habiter à Melun du Moyen Âge à nos jours, par Judith Förstel.