

## N O T E D E S Y N T H È S E

EN DÉBUT D'ANNÉE 2011, UN DOCUMENT INTITULÉ « Les grands chantiers du service Patrimoines et Inventaire, 2011-2014 », feuille de route du service pour la nouvelle mandature, a été validé par le vice-président en charge de la Culture. Il confirme l'intégration du service dans les politiques régionales et se place dans la continuité des actions menées jusque là en les recentrant autour de quelques axes forts :

- Le rôle du service dans la réflexion sur territoire francilien dans le cadre du Grand Paris et la nécessaire prise en compte de la problématique patrimoniale dans les grands projets qui y sont liés a été fortement affirmé.
- C'est dans ce cadre que se développent les grands axes d'études d'inventaire topographique : études urbaines, patrimoine XXe siècle, patrimoine industriel.
- Dans ce cadre aussi sont construits les outils de connaissance opérationnelle et d'aide à la décision à destination des élus et des aménageurs que sont les diagnostics patrimoniaux, qui sont aussi une étape préalable au choix de nouveaux terrains d'inventaire topographique.

Par ailleurs, la nécessité de développer la valorisation sous toutes ses formes et à destination des publics les plus variés a été réaffirmée, tout comme la prise en charge par le service de la gestion des aides en investissement à la rénovation, la restructuration et la restauration des patrimoines, le faisant évoluer vers un service des patrimoines de plus en plus cohérent dans son activité.

- Gestion des aides : Désormais, un nombre croissant d'agents s'implique dans cette dernière mission en apportant leur expertise auprès des demandeurs et en diffusant, sur leur terrain d'étude l'information sur les dispositifs d'aide en investissement. Les chercheurs sont ainsi amenés à participer à des comités scientifiques concernant l'élaboration de tel ou tel projet, et il va de soi que cet élargissement ne sera pas sans conséquences (et on doit s'en féliciter) dans la programmation des études comme dans la façon de les aborder et de les mener.

### **(a) Le développement de nouveaux partenariats et la recherche de la transversalité**

La volonté clairement affirmée de la Région de travailler en partenariat avec les collectivités territoriales a logiquement amené à continuer les discussions pour la signature de conventions avec les divers partenaires. Cependant, l'année 2011, a surtout vu la continuation des études déjà engagées. .

Les nouvelles conventions signées en 2011 :

- Avec le département de l'Essonne, après la réalisation en 2009 et 2010 du diagnostic patrimonial des cinq cantons du centre du département et son rendu en décembre 2009, deux nouvelles conventions ont organisé la réalisation du diagnostic patrimonial du territoire de l'Opération d'intérêt national de Saclay ainsi que le diagnostic du patrimoine industriel du département.
- Avec la communauté d'agglomérations de Cergy-Pontoise, une convention a organisé l'étude topographique du territoire, avec une attention particulière portée sur l'évolution de la ville nouvelle et de son urbanisme.

- Un 3<sup>e</sup> avenant à la convention signée avec le département de la Seine-et-Marne sur l'étude du patrimoine industriel de la vallée de la Seine a fixé le programme d'étude et de valorisation pour l'année.
- Pour la valorisation des études achevées, deux conventions de valorisation ont été signées, l'une avec le département de Seine-Saint-Denis et la ville de Romainville pour la publication d'un *Parcours du patrimoine* sur cette commune, l'autre avec la communauté de communes de Moret-Seine-et-Loing, la commune de Champagne-sur-Seine et le département de Seine-et-Marne pour la publication d'un *Parcours du Patrimoine* sur le patrimoine industriel de Champagne-sur-Seine (77).
- Une convention avec l'université Paris1-Panthéon-Sorbonne prévoit l'organisation d'un séminaire de recherche sur le patrimoine industriel d'Ile-de-France.

#### *La nécessaire transversalité régionale*

Le service, désormais bien identifié et intégré dans la politique régionale, se positionne comme la source d'expertise patrimoniale pour les politiques régionales. Il a approfondi sa collaboration avec les autres services régionaux :

- avec les services de l'unité aménagement durable : présentation des publications, expertise sur des dossiers patrimoniaux ; ce dernier point s'est accru après l'élargissement des missions à l'intervention en matière de restauration monumentale : certains dossiers de financement de restauration de monuments au titre des divers contrats territoriaux font l'objet d'une double instruction (scientifique par le SPI, financière par la direction de l'action territoriale).
- Par ailleurs, en collaboration avec ces collègues, le service participe à la réflexion sur la révision du Schéma de développement régional (SDRIF) et sur le Grand Paris, il contribue notamment au volet patrimonial des contrats de développement territoriaux alimentant ainsi la réflexion sur la région métropolitaine.
- Avec l'agence des espaces verts : expertises sur des bâtiments situés sur des espaces gérés par l'agence.

## **(b) La réflexion méthodologique et les nouveaux outils de valorisation**

### *Les diagnostics patrimoniaux*

- La réflexion sur la méthode des diagnostics patrimoniaux a continué, notamment avec l'expérimentation de cette méthode sur le territoire de Seine-aval, en collaboration avec le CAUE des Yvelines et sur le territoire très urbanisé de Seine-amont avec les services du conseil général du Val-de-Marne. Les présentations des résultats lors du colloque de novembre 2011 ont montré la validité de la démarche qui a abouti à la rédaction d'un document de mise au point méthodologique en cours de validation interne qui sera présenté aux instances du contrôle scientifique.

Le service continue la réflexion sur le positionnement de la photographie dans les diagnostics et sur leur archivage en vue d'une mise à disposition générale.

- D'autres thèmes d'études sont apparus, qui ont suscité, par leur récurrence, de nouvelles réflexions méthodologiques : les diagnostics ont débouché sur la question du paysage et de sa nécessaire prise en compte dans nos études topographiques : quelle méthodologie, quelle grille d'analyse, quel type d'archivage ? quelle place pour la photographie ? Sur ce dernier point, trois des quatre photographes ont commencé à mener une action propre de rendu du territoire par l'image. Intitulée « Carte blanche aux photographes sur le territoire », les résultats en seront rendus publics lors d'une exposition en 2012.
- Le patrimoine immatériel fait l'objet de demandes fortes de la collectivité territoriale. Deux opérations ont été menées : à titre expérimental, l'étude du patrimoine industriel de Champagne-sur-Seine s'est accompagnée d'une collecte audio et vidéo de la mémoire des ouvriers anciens et actuels de la commune qui fera l'objet d'importantes actions de valorisation en 2012.
- Une étude sur « Le patrimoine gourmand » d'Ile-de-France a été externalisée et confiée à un cabinet d'étude. Sa première partie portant sur les conditions matérielles de sa production, transformation et commercialisation a commencé en 2011. Elle sera suivie d'une autre étude concernant le patrimoine immatériel lié au sujet.

Ces nouveaux types d'étude ont aussi alimenté la réflexion sur les nouveaux types de restitution et de valorisation.

### *Restitution et valorisation*

- La restitution des diagnostics patrimoniaux continue à se faire sous deux formes : des synthèses papier produites en interne et un CD Rom cartographique (SIG) qui a été amélioré.
- C'est cependant vers les productions dématérialisées que s'est porté l'essentiel de la réflexion :

- « L'espace thématique » *Patrimoines et Inventaire* sur le portail de la Région est devenu un véritable outil de valorisation. Il est non seulement un lieu de communication et de valorisation des actions du service, mais surtout un outil de travail où sont mises en ligne les productions déjà existantes (rendus intermédiaires, dossiers d'inventaire, articles, communications) et celles qui « s'inventent » régulièrement pour informer rapidement et de manière attractive de nos découvertes (voir notamment la rubrique « en direct du terrain »).

- Le service a continué à s'impliquer dans le projet d'élaboration d'un dossier électronique (GERTRUDE) mené sous l'égide de l'ARF.

- La réflexion s'est approfondie autour d'outils destinés au grand public, notamment autour de la possible constitution d'une collection d'audioguides sur des itinéraires patrimoniaux régionaux : le premier portera en 2012 sur les Boucles de la Marne

## ( c ) L e s e n q u ê t e s d ' i n v e n t a i r e e n 2 0 1 0

En **Seine-et-Marne**, l'année 2011 a été consacrée à la poursuite des deux opérations programmées en convention avec le Département : l'inventaire topographique de la ville de Meaux et l'étude thématique du patrimoine industriel de la vallée de la Seine.

Concernant la ville de Meaux, l'étude du quartier ancien (dernière phase) a commencé et la réflexion sur l'édition d'un *Cahier du patrimoine* faisant la synthèse de ce travail considérable a commencé.

L'étude du patrimoine industriel a été menée en collaboration avec les chercheurs du département et a notamment donné lieu à une réflexion méthodologique aboutissant à la mise en place de plusieurs bases de données documentaires alimentant un SIG. Par ailleurs l'étude de terrain a continué sur le territoire de la vallée de la Seine. L'étude de l'usine électrique de Champagne-sur-Seine et la cité ouvrière qui lui est liée a été terminée ainsi que le travail d'enquête orale effectué avec l'aide d'une ethnologue accompagné de prises de vue photographiques et vidéo. La publication d'un *Parcours du patrimoine* intitulé « Champagne-sur-Seine. Et l'usine créa la ville » a conclu ce chantier qui reste à valoriser en 2012.

En **Essonne**, a commencé le diagnostic patrimonial du territoire de l'OIN de Saclay avec une enquête plus approfondie sur les établissements d'enseignement supérieur et de recherche.

Le diagnostic sur les grands ensembles du département a vu l'approfondissement de l'étude, par le service, sur 4 ensembles emblématiques. Un travail de valorisation et de sensibilisation a été prévu sur la Grande Borne en association avec une association locale.

En **Seine-Saint-Denis**, l'étude d'inventaire de la ville de Romainville, premier travail sur le territoire de la Corniche des forts, menée en liaison avec la Sous-direction du tourisme, du sport et des loisirs s'est terminée et a donné lieu à la publication d'un *Parcours du patrimoine*, en partenariat avec la commune et le département. Le service a continué son rôle d'expert dans le traitement du devenir des deux éléments patrimoniaux existant sur le site (La « folie » de Pantin et le château de Romainville).

Parallèlement, une réflexion est menée avec les services culturels et touristiques locaux sur un « Parcours de la mémoire » autour des sites liés à la déportation et à la Shoah. Une campagne photo sur les graffitis découverts à la cité de la Muette (camp de Drancy) doit donner lieu à une exposition en partenariat avec le département et le Mémorial de la Shoah en 2012.

Dans le **Val-de-Marne**, un important partenariat a été monté avec les services du département (culture, archives et patrimoines, aménagement) pour un diagnostic de tous les patrimoines (architectural, urbain, industriel, naturel, immatériel) de l'OIN de Seine-amont en commençant par le territoire du contrat de développement territorial (CDT) des Ardoines. Le service mène l'étude du patrimoine bâti dans des conditions d'urgence très contraignantes compte tenu des délais liés au CDT. D'importantes opérations de valorisation auprès des communes sont prévues par le comité de pilotage.

Dans le **Val d'Oise**, l'étude sur la communauté d'agglomération de Cergy-Pontoise a débuté. La conservatrice en charge de l'étude s'est adjoint l'aide de deux agents. Un travail sur le patrimoine paysager du territoire a été confié à un élève-paysagiste de l'École nationale d'architecture et du paysage de Bordeaux.

### À Paris :

- L'enquête thématique sur les vitraux du XIXe siècle des édifices religieux de la ville, menée en collaboration avec le CNRS et le bureau des objets d'art de la DAC, s'est terminée.

- L'étude de la Cité internationale universitaire s'est poursuivie.
- L'inventaire des escaliers à rampe en ferronnerie des XVIIe-XVIIIe siècles a donné lieu à une publication : « *Escaliers parisiens d'ancien régime. L'âge d'or de la ferronnerie* ».

Il faut ajouter la participation du service à l'instruction des dossiers examinés lors des séances de la Commission régionale du patrimoine et des sites (CRPS), la DRAC (CRMH) sollicitant toujours le SPI pour l'élaboration de fiches sur ces dossiers.

## ( d ) L a v a l o r i s a t i o n

C'est un enjeu essentiel pour le service qui doit travailler à faire connaître ses travaux, à les valoriser et participer ainsi à une réappropriation de son histoire et de son identité par les franciliens.

**Quatre nouveaux ouvrages** ont été publiés en 2010, par les éditions Somogy Editions d'art, lauréat de l'appel d'offres pour un marché à bons de commande d'édition et de diffusion d'un an renouvelable deux fois :

- Les Actes de la journée d'étude *Patrimoines et création* ont été publiés en juin 2011. Cet ouvrage a été tiré à 3000 exemplaires.
- Un ouvrage a été publié dans une nouvelle collection qui se veut constituée de « beaux » livres qui soient aussi des ouvrages scientifiques de référence : « *Escaliers parisiens d'ancien régime. L'âge d'or de la ferronnerie* »
- Deux Parcours du patrimoine : *Champagne-sur-Seine. Et l'usine créa la ville et Romainville*

**Un troisième colloque régional** a été organisé en novembre sur le thème « *Ces patrimoines qui font territoire* ». Co-organisée avec les musées de société d'Ile-de-France réunis dans les *Neufs de Transille*, elle a confirmé notre volonté de nouer des partenariats larges sur le territoire afin d'en connaître la mémoire et l'ensemble des richesses patrimoniales.

Le succès renouvelé de cette journée d'étude et la richesse des contributions et des débats ont montré l'attente de l'ensemble de nos collègues, de nos partenaires et du public en général, et le rôle que le service peut jouer dans ce domaine.

Le **centre de documentation** a fait l'objet d'une réflexion qui se continue sur sa transformation en centre de ressources multimédia sur le patrimoine francilien, compte tenu de la numérisation et de la mise en ligne de notre documentation.

La construction **d'un espace thématique « Patrimoines et Inventaire »** sur le portail régional a doté le service d'un outil de communication et de valorisation qui est aussi un outil de travail, même si son maniement s'avère, pour des raisons de procédure, lourd, contraignant et parfois insatisfaisant. Il induit, pour les agents, la nécessité de productions nouvelles, plus rapides et mieux adaptées à ce nouveau médium. Chaque opération d'étude donne maintenant lieu à la production de rendus intermédiaires annuels à destination de nos partenaires, afin de les tenir informés de l'avancée de nos travaux et dont une version pdf est élaborée en interne pour être mise en ligne. L'alimentation de cet espace thématique en contributions diverses destinées autant au grand public qu'à un public de spécialistes et à nos partenaires constitue désormais un axe essentiel de notre valorisation.

## ( e ) L a g e s t i o n d e s a i d e s a u p a t r i m o i n e r é g i o n a l

Désormais, un nombre croissant d'agents s'implique dans cette dernière mission en apportant leur expertise auprès des demandeurs et en diffusant, sur leur terrain d'étude l'information sur les dispositifs d'aide en investissement. Les chercheurs sont ainsi amenés à participer à des comités scientifiques concernant l'élaboration de tel ou tel projet, et il va de soi que cet élargissement ne sera pas sans conséquences (et on doit s'en féliciter) dans la programmation des études comme dans la façon de les aborder et de les mener.

A titre d'information, on se contentera ici de lister quelques-unes des opérations menées en 2011, dans ces nouveaux domaines :

- la réalisation de 8 opérations pour des associations archéologiques ;
- des opérations de valorisation du patrimoine francilien comme :
  - en Seine-et-Marne, l'église Saint-Ayoul à Provins, l'église Saint-Aspais à Melun, l'église Saint-Victor du Plessis-Placy et l'église de Vimpellès ;

- dans les Yvelines, l'église Sainte-Marguerite du Vésinet ;
  - en Essonne, l'église de Gometz-le-Chatel et les peintures murales de l'église Saint-Etienne de Corbeil-Essonnes ;
  - dans les Hauts-de-Seine, l'église Notre-Dame des Pauvres d'Issy-les-Moulineaux pour la restauration de ses vitraux ;
  - en Seine-Saint-Denis, l'église Notre-Dame-des-Vertus d'Aubervilliers et l'église Notre-Dame de Stains ;
  - dans le Val-de-Marne, les archives départementales et l'église de Chennevières,
  - ainsi que la Fondation Royaumont (Val-d'Oise), intervention inscrite au contrat de projet Etat-Région.
- Le dispositif permettant de financer les travaux d'édifices non protégés mais d'intérêt régional a permis, en 2011, de soutenir deux chantiers :
    - 
    -
  - L'étude pour la création d'une AVAP (Aire de valorisation de l'architecture et du patrimoine) à Dourdan a aussi bénéficié d'une aide régionale.
  - Deux musées ont bénéficié d'une aide régionale pour leur restructuration :
    - la maison d'Emile Zola/musée Dreyfus de Médan (Yvelines) et
    - le musée Jean-Jacques Rousseau de Montmorency qui fêtera en 2012 le tricentenaire de la naissance du philosophe au travers de nombreuses manifestations culturelles.

## P r o g r a m m a t i o n   2 0 1 2

L'année 2012 se situe donc dans le cadre des « Grands chantiers du service Patrimoines et Inventaire, 2011-2014 ».

Cinq grands axes d'études ont été déterminés :

- le Grand Paris qui sert de cadre de réflexion et d'enquête à toutes nos études ;
- les études urbaines (les villes moyennes, les territoires de projet, la ville nouvelle de Cergy-Pontoise, les matériaux) ;
- le patrimoine industriel ;
- le patrimoine XXe ;
- le patrimoine « gourmand ».

### ( a )   L e s   e n q u ê t e s   d ' i n v e n t a i r e   e n   2 0 1 2

En **Seine-et-Marne**, le service terminera l'inventaire topographique de la ville de Meaux, et continuera l'inventaire du patrimoine industriel des communes de la vallée de la Seine, avec un dossier particulier, celui de Montereau-Fault-Yonne

Dans le Val-d'Oise, continuation de l'étude sur la ville nouvelle de Cergy-Pontoise. Cette étude est à mettre en liaison avec la participation de la Région au projet de création d'un centre de médiation du patrimoine lié à l'installation dans la communauté d'agglomération, par l'Etat, du centre national de conservation et de restauration des musées nationaux. Le territoire fait l'objet, de la part du photographe d'une couverture particulière consacrée au paysage.

Dans ce département, une étude sera menée sur les silos de Louvres au titre du patrimoine industriel, avant transformation et intégration dans un projet d'éco-quartier.

Dans les **Yvelines**, les opérations d'enquête se poursuivent et se termineront pour le diagnostic patrimonial du territoire de l'OIN de Seine-Aval. Elles s'accompagneront d'actions de restitution et de valorisation auprès des communes concernées.

L'accompagnement des actions du PNR de la Haute vallée de Chevreuse sera poursuivi et valorisé.

En **Essonne**, un « diagnostic patrimonial » sera établi sur le territoire de l'OIN de Saclay, futur « cluster » scientifique. Il s'attachera surtout aux établissements de recherche, scolaires et universitaires et aux objets qu'ils contiennent. Le départ de la vacataire chargée de cette étude va retarder les opérations, en attendant qu'elles soient reprises par une nouvelle conservatrice.

Dans ce département, un diagnostic du patrimoine industriel sera établi en convention avec le conseil général.

En **Seine-Saint-Denis**, l'étude thématique consacrée au patrimoine de brique se termine. Partie du département de Seine-Saint-Denis, cette étude s'est étendue à l'ensemble de la petite couronne (ancien département de la Seine) et donnera lieu à la publication d'un Cahier du Patrimoine en 2012.

Dans le **Val-de-Marne**, l'ensemble des douze communes situées dans le périmètre de l'Opération d'Intérêt National de Orly - Rungis - Seine-Amont (OIN ORSA), fait l'objet d'une étude partenariale Région (Unité aménagement durable-SPI) - Département (direction de la culture, des archives et du patrimoine, de l'aménagement) dans le cadre des grands travaux liés au grand Paris et aux CDT (contrats de développement territoriaux) dans lesquels nous portons l'enquête patrimoniale..

Le territoire de **Paris** fera l'objet de deux enquêtes, topographiques ou thématiques :

- L'inventaire du patrimoine bâti et mobilier de la Cité internationale universitaire de Paris (CIUP) s'élargira à de nouvelles maisons et à l'organisation globale de l'espace, notamment celle du parc de Forestier. La réflexion autour d'une publication de synthèse en 2014 est lancée.
- Par ailleurs le service participe à un groupe de travail sur les caves parisiennes (DHAAP, CNRS, UMR André Chastel), sous la direction de Dany Sandron ; ce projet s'inscrit dans les actions soutenues par la Ville dans le cadre de « Paris 2030 ».

Le patrimoine gourmand et les conditions matérielles de sa production ont fait l'objet d'un appel d'offres : le cabinet d'études sélectionné terminera son enquête : bilan des études déjà menées par le service sur ce thème, tant dans le domaine de l'architecture rurale, que du patrimoine artisanal et industriel lié à la transformation et à la commercialisation, qu'aux paysages et à l'organisation de l'espace ainsi construit. Une collaboration sera menée avec les musées de société d'Ile-de-France pour monter un programme d'étude sur le patrimoine immatériel lié à cette thématique.

## ( b ) L a v a l o r i s a t i o n

Soutenues par une volonté régionale forte, la valorisation et la diffusion des travaux de l'inventaire seront plus que jamais une priorité pour l'année 2012 qui sera marquée par :

- L'avancée de la réflexion sur la transformation du centre de documentation en un centre de ressources multimédia consacré à la connaissance et à la valorisation du patrimoine. Ce travail de fond aura des conséquences sur les productions et l'organisation du service. Il est à mettre en liaison avec la préparation de l'arrivée du dossier électronique Gertrude qui transformera non seulement les conditions de travail mais surtout de mise à disposition des résultats (interface web).

Dans ce domaine, une réflexion sur les transformations-métier induites par l'adoption du dossier électronique, son déploiement, son suivi et sa gestion devra être menée en même temps que celle concernant le nouveau centre multimédia.

- La réflexion sur la mise en place d'une politique éditoriale cohérente. Cette réflexion de fond doit être menée en 2012 en recherchant, dans un cadre financier contraint, la plus grande complémentarité entre les ouvrages en fonction des sujets, des territoires traités et des publics visés.

- Les publications suivantes sont programmées :

- dans les collections nationales :

- une publication dans la collection *Parcours du Patrimoine* sur les verrières de la gare Saint-Lazare ;
- une publication dans la collection *Cahiers du Patrimoine* sur l'architecture de brique ;

- hors collections nationales :

- les actes du colloque 2011 *Ces patrimoines qui font territoire* seront publiés ;
- la mise au point de restitutions intermédiaires.

Avant la fin des enquêtes, des restitutions partielles de nos travaux seront remises aux collectivités partenaires, conformément à notre volonté de partenariat et de diffusion des connaissances au public.

- La fabrication de produits multimédia :

Un audioguide sur le patrimoine des boucles de la Marne fera l'objet d'un marché et sera produit en partenariat avec le comité départemental du tourisme du Val-de-Marne.

Parallèlement, les images vidéo tournées lors de l'enquête orale sur la mémoire industrielle de Champagne-sur-Seine serviront de base à un documentaire dont la production fera l'objet d'un marché pour sélectionner un prestataire extérieur.

- La fabrication d'un produit grand public :

Un jeu Trivial Pursuit consacré au patrimoine et à l'histoire de la région Ile-de-France sera élaboré en liaison avec l'unité communication et en partenariat avec la société éditrice, paraîtra pour les Journées du patrimoine.

- Le site Internet :

Il doit permettre de valoriser les différentes productions du service (photographies comme travaux des chercheurs) en permettant leur consultation en ligne. Son utilisation doit être intégrée à une politique éditoriale globale.

Par ailleurs, la réflexion sur la diffusion des clichés et la mise à disposition des autres services régionaux des bases de données photos internes doit se poursuivre. Les photographies feront l'objet de campagnes de diffusion sur les différents outils de communication de la Région : journal, journal interne (*Le lien*), newsletter de l'unité Société.

- L'organisation d'évènements :

- Le **séminaire** sur « *L'industrie, patrimoine et culture* » organisé en partenariat avec l'université Paris 1 Panthéon-Sorbonne en sera à sa seconde édition. Il sera plus particulièrement consacré au thème « territoires et industries ».

Il est ouvert à la fois aux étudiants des divers cursus concernés, aux chercheurs du service et de l'extérieur et aux agents de la Région intéressés par ces problématiques. Une première session en 2011 a été un succès et a soulevé un grand intérêt. L'intervention de responsables et d'élus régionaux et partenaires se poursuivra. Il s'agit de faire de la Région un lieu de confrontation de chercheurs de toutes origines engagés tant dans la recherche fondamentale que dans la recherche-action, comme de ceux qui s'appuient sur cette recherche pour leurs tâches d'administrateurs ou d'aménageurs, afin que les acquis des uns et des autres s'enrichissent mutuellement et que l'information et la réflexion circulent et se retrouvent dans des projets concrets. Ce séminaire fait l'objet d'un partenariat sur trois ans et les résultats pourront en être publiés.

Une « **Semaine des patrimoines** » sera organisée à la suite des Journées du patrimoine. Sa thématique principale en sera les paysages. Elle comprendra une journée d'étude, une exposition de photographies consacrées à ce thème et d'autres évènements organisés sur le territoire francilien en partenariat avec des collectivités ou des partenaires associatifs notamment le réseau Mémoires/Histoires en Ile-de-France.

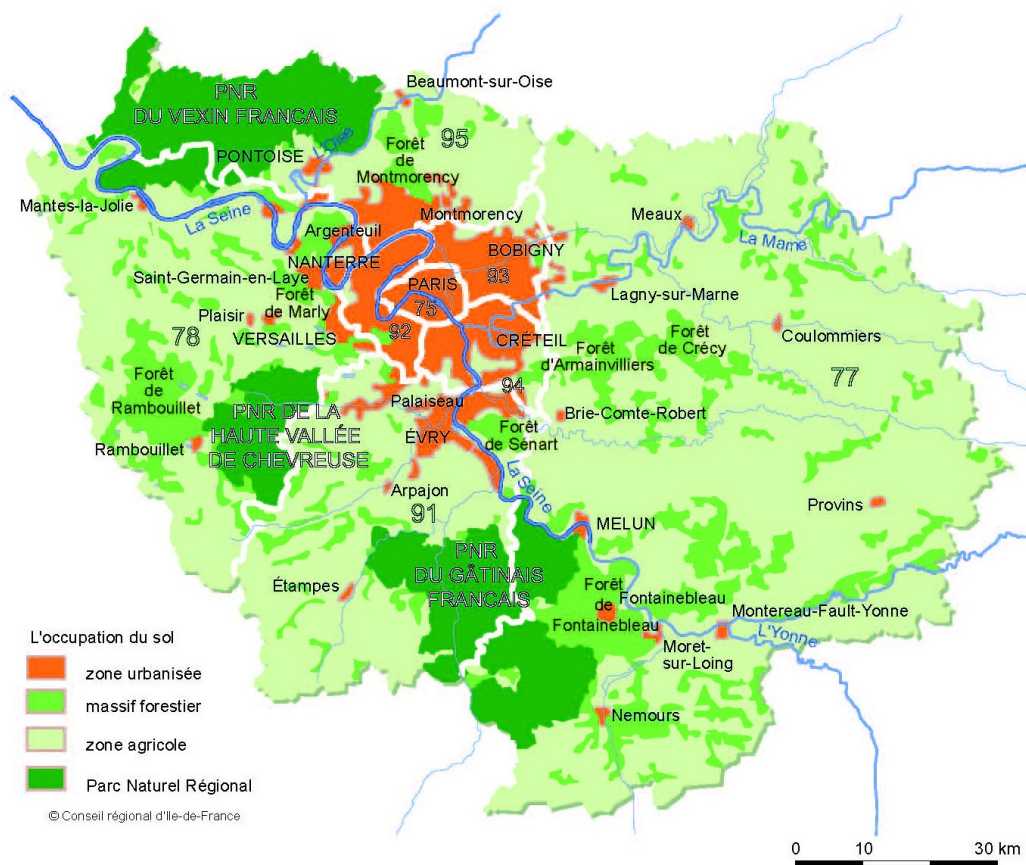
D'autres évènements seront aussi organisés autour de la sortie de nos publications et de nos travaux en relation avec nos partenaires : CG de l'Essonne, CG de Seine-et-Marne et ville de Champagne pour une journée de restitution des travaux.

Il s'agit de donner à voir à nos partenaires comme aux autres services, le quotidien des études du service, leur immense richesse et leur utilité dans la lecture du territoire francilien, au-delà des « belles » publications désormais bien connues.

## I n d e x a t i o n   d a n s   l e s   b a s e s   d e   d o n n é e s   n a t i o n a l e s   e n   2 0 1 1

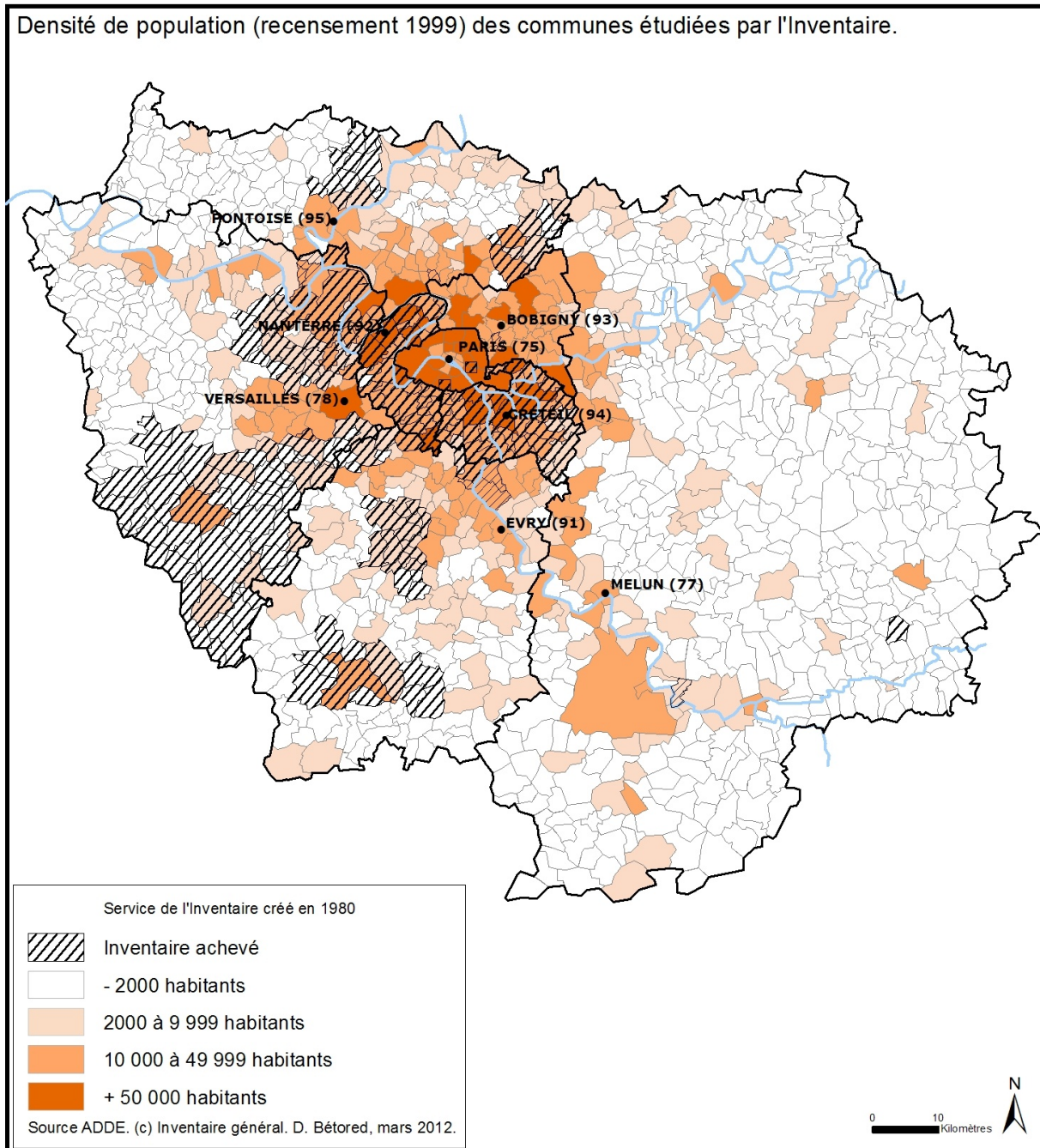
<i>Opérations</i>	Nb. De notice(s) <i>MÉRIMÉE</i>	Nb. De notice(s) <i>PALISSY</i>	Nb. d'image(s) <i>MÉMOIRE</i>
	(77) Beton-Bazoches, église	1	6
(91) Draveil	110	16	1 472
(91) Vigneux-sur-Seine	48	4	525
(91) Juvisy-sur-Orge			1754
(93) Montreuil (fin)			1 034
(93) Les Lilas pat. indus.			315
(93) Centrale Saint-Denis (Fig. seulement)	1	3	100
(93) Pat. indust. Pantin			240
(95) Enghien	225	81	1628
(hors-France) Hanoï	1		354
<b>Total 2011 (avec vacation 6 mois)</b>	<b>386</b>	<b>110</b>	<b>7 505</b>

L'occupation du sol en Île-de-France

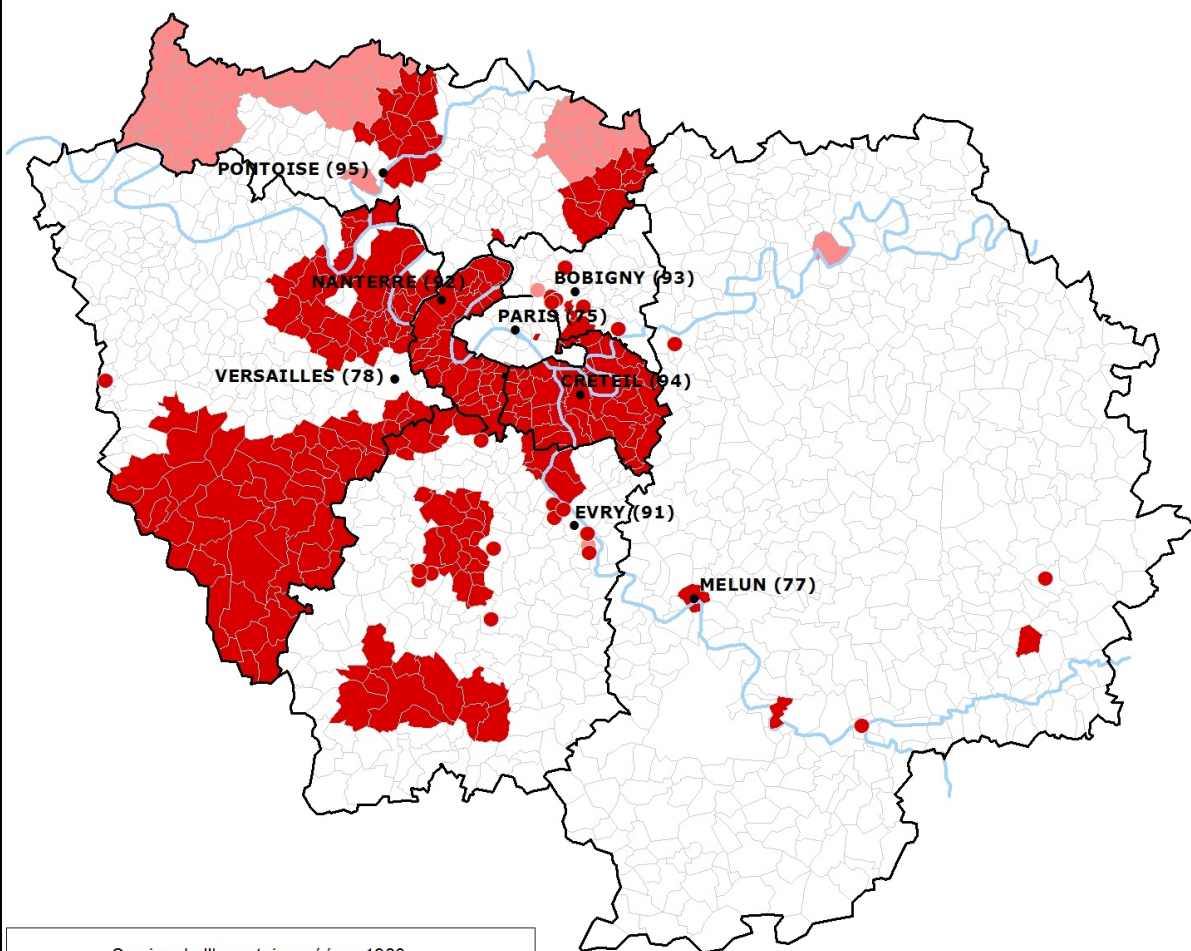




Densité de population (recensement 1999) des communes étudiées par l'Inventaire.



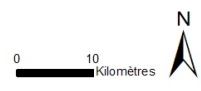
Etat d'avancement  
de l'inventaire du patrimoine architectural francilien au 31.12.2011



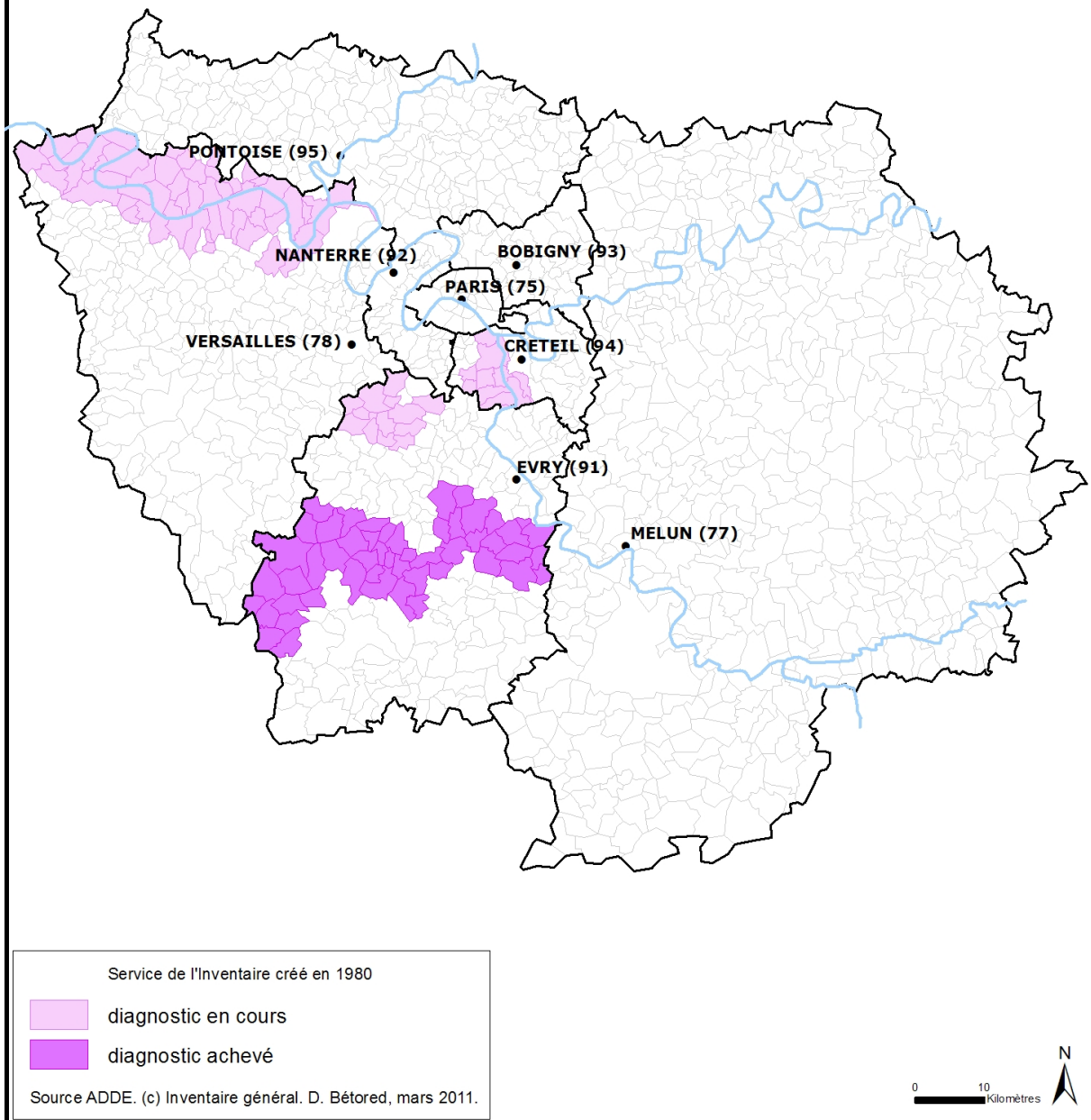
Service de l'Inventaire créé en 1980

- Inventaire achevé
- Inventaire en cours
- Eléments divers de documentation
- Opération ponctuelle achevée
- Opération ponctuelle en cours

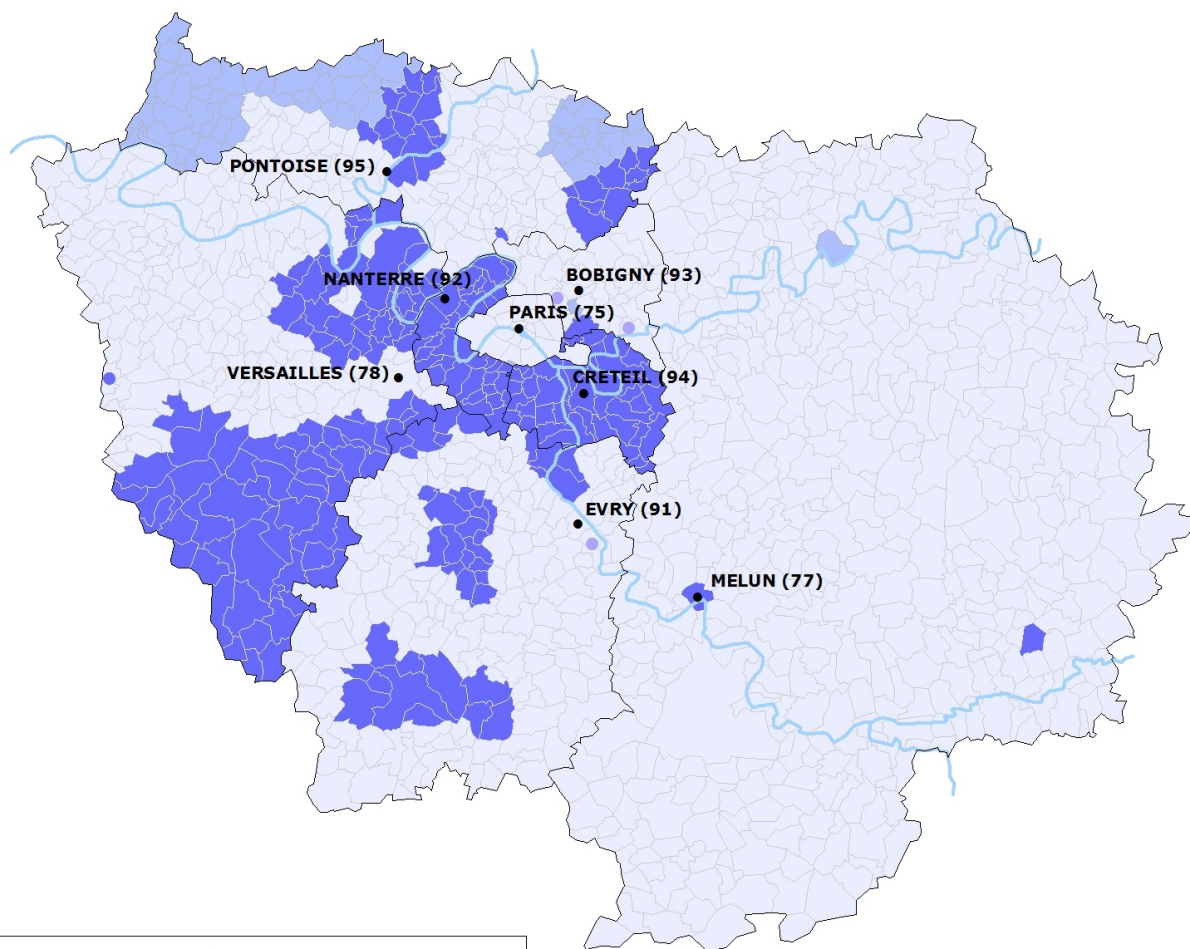
Source ADDE. (c) Inventaire général. D. Bétored, mars 2012.








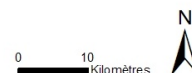
Diagnostiques patrimoniaux en Île de France au 31.12.2010



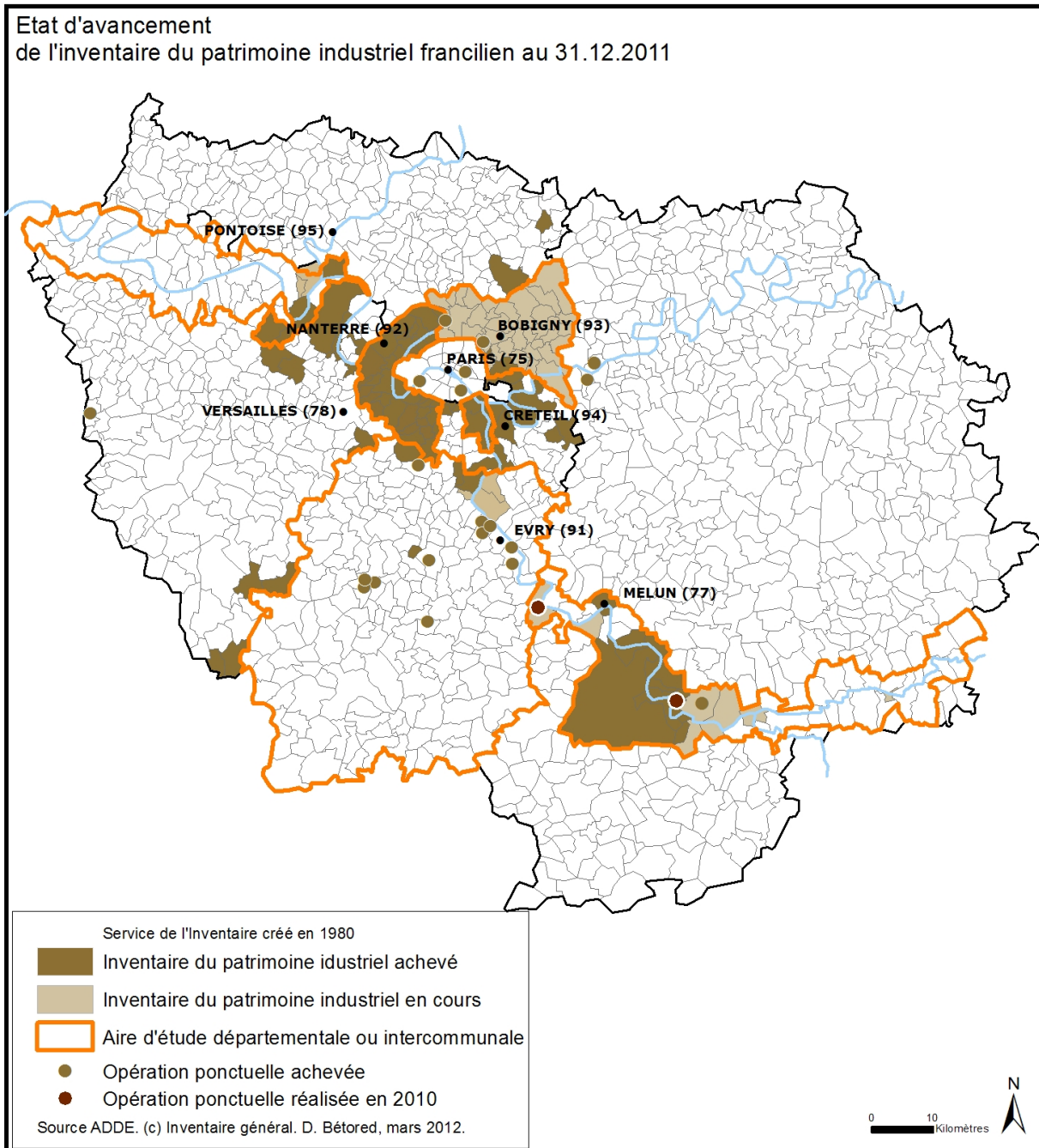
Etat d'avancement  
de l'inventaire du patrimoine mobilier francilien au 31.12.2011



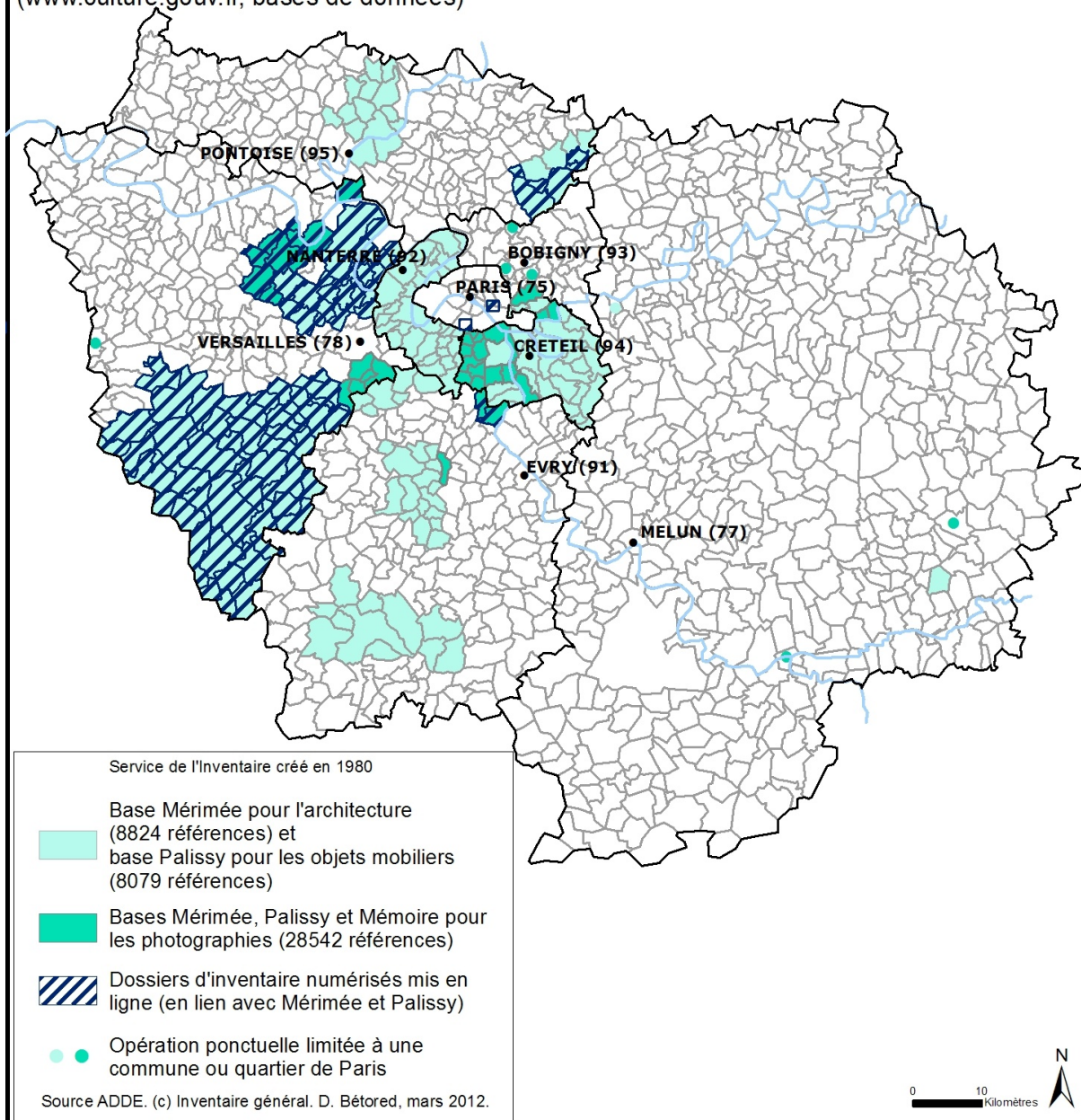
Service de l'Inventaire créé en 1980	
	Inventaire achevé
	Inventaire en cours
	Eléments divers de documentation
	Opération ponctuelle achevée
	Opération ponctuelle en cours
Source ADDE. (c) Inventaire général. D. Bétored, mars 2012.	



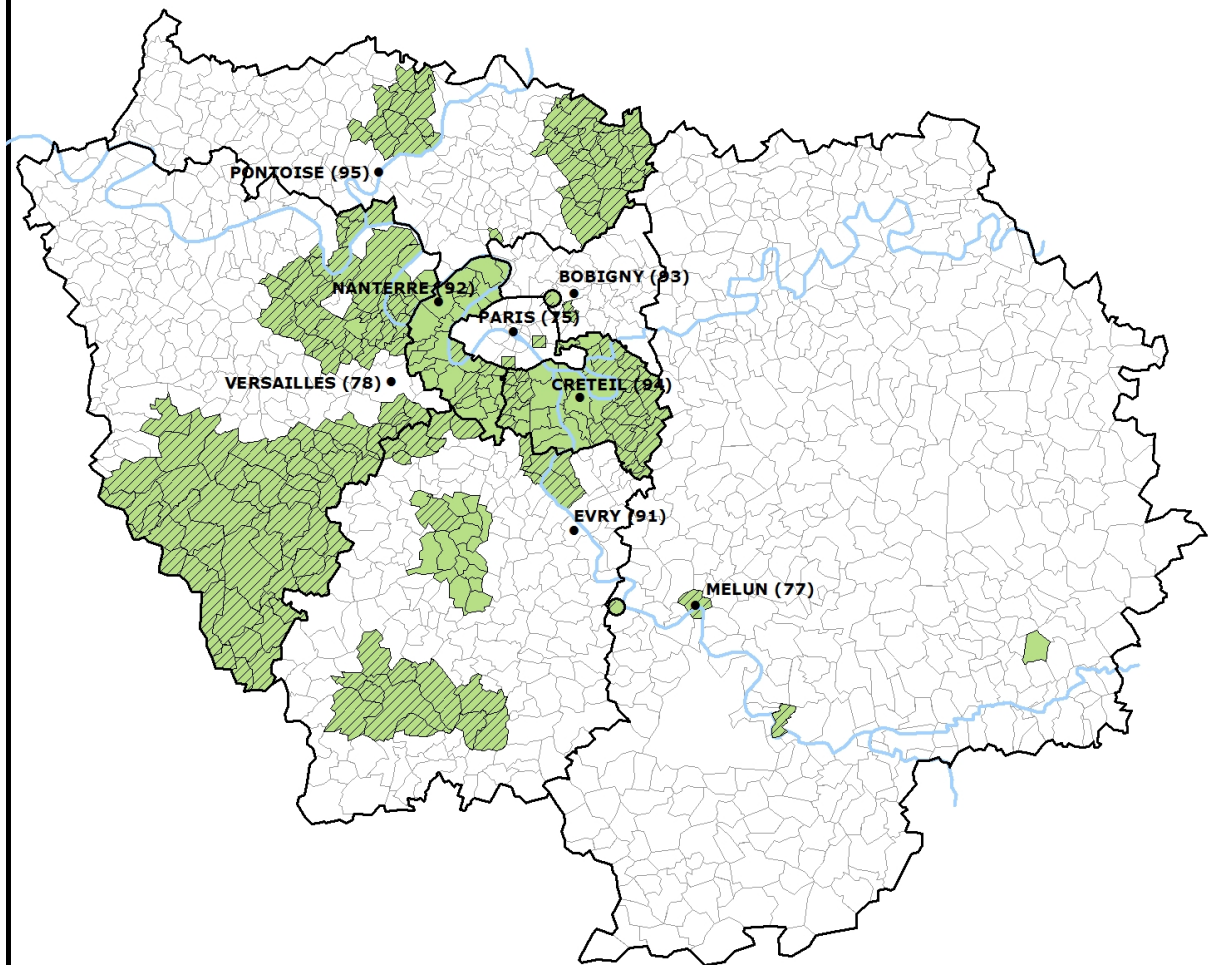
Etat d'avancement  
de l'inventaire du patrimoine industriel francilien au 31.12.2011




Accès sur internet  
de l'inventaire topographique du patrimoine francilien au 31.12.2011  
(www.culture.gouv.fr, bases de données)




Territoires étudiés par l'Inventaire qui ont donné lieu à des publications topographiques dans les collections nationales au 31.12.2011

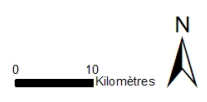


Service de l'Inventaire créé en 1980

 Publication topographique (Cahiers ou Images du patrimoine)

 Commune étudiée par l'Inventaire

Source ADDE. (c) Inventaire général. D. Bétored, mars 2012



<i>Bilan 2011</i>	<i>Objectif 2012</i>
O P É R A T I O N S	
<b>Ile-de-France : Patrimoine de brique</b> - Poursuite recherche documentaire et début campagne photographique	<b>Ile-de-France : Patrimoine de brique</b> - Rédaction du manuscrit du Cahiers du patrimoine - Poursuite de la campagne photographique
<b>Ile-de-France : « Grand Paris »</b> Remise d'un rapport sur le thème du patrimoine dans les projets du « Grand Paris ».	
<b>Ile-de-France : Centrales électriques</b> - Poursuite de la recherche.	<b>Ile-de-France : Centrales électriques</b> - Inventaire de la centrale de Porcheville
<b>75, Paris, Cité universitaire internationale :</b> - Poursuite de la recherche documentaire et de la campagne photographique Publication d'un <i>Parcours du Patrimoine</i> sur la Fondation Deutsch de la Meurthe et d'une brochure sur la Maison des Etudiants Arméniens	<b>75, Paris, Cité universitaire internationale :</b> - Poursuite de la recherche documentaire et de la campagne photographique
<b>75, Paris, caves :</b> Participation au groupe de travail sur le thème des caves parisiennes. Mise en place d'une base de données et premières campagnes photographiques.	<b>75, Paris, caves :</b> Présentation d'un dossier ANR. Alimentation d'une base de données.
<b>75, Paris, rampes d'escalier en ferronnerie</b> Fin de la campagne photographique, rédaction des notices Palissy et Mémoire.	<b>75, Paris, rampes d'escalier en ferronnerie</b> Sortie de la publication Chargement des notices dans les bases nationales
<b>75, Paris, vitrail religieux du XIXe siècle :</b> Achèvement de la campagne photographique	<b>75, Paris, vitrail religieux du XIXe siècle</b> Réflexion et élaboration d'un projet de publication
<b>77, Meaux :</b> - Poursuite de l'inventaire topographique : achèvement de la campagne photographique sur la cathédrale. - Achèvement et mise en ligne du projet multimédia à destination des scolaires sur la cathédrale de Meaux.	<b>77, Meaux :</b> - Poursuite de l'inventaire topographique : repérage sur le centre ancien, poursuite de la campagne photographique sur les principaux édifices de la ville. - Achèvement des dossiers sur la cathédrale pour versement dans les bases nationales.
<b>77, Patrimoine industriel de la vallée de la Seine (partenariat Région/Département) :</b> - Poursuite de l'inventaire thématique (communes de Chartrettes, Bois-le-Roi, Fontaine-le-Port, Samois-sur-Seine, Avon, Fontainebleau, Héricy, Vulaines-sur-Seine et Samoreau) - Publication d'un <i>Parcours du Patrimoine</i> sur l'usine Leroy de Saint-Fargeau-Ponthierry Usine Schneider de Champagne-sur-Seine : recueil de la mémoire	<b>77, Patrimoine industriel de la vallée de la Seine (partenariat Région/Département) :</b> - Poursuite de l'inventaire thématique (communes de Thomery, Champagne-sur-Seine, Saint-Mammès, Moret-sur-Loing, Ecuelles) - Préparation d'un <i>Parcours du Patrimoine</i> sur l'usine Schneider de Champagne-sur-Seine, à paraître en 2011. - Saisie et versement des photographies dans la base Mémoire
<b>78, Seine-Aval :</b> Réflexion et mise au point de la méthode de diagnostic patrimonial des communes de Seine-Aval	<b>78, Seine-Aval :</b> Réalisation du diagnostic avec le CAUE et le CG des Yvelines
<b>91, Juvisy-sur-Orge :</b> Versement des notices dans les bases MÉRIMÉE et Palissy	<b>91, Juvisy-sur-Orge :</b> - Versement des photographies dans la base nationale Mémoire - Restitution des dossiers d'inventaire sous forme numérique.
<b>91, Draveil-Vigneux-sur-Seine :</b> Achèvement de la saisie des fiches Architecture, Objets et Illustration.	<b>91, Draveil-Vigneux-sur-Seine :</b> Contrôle et versement des fiches dans les bases nationales
<b>91, Diagnostic patrimonial du Centre-Essonne :</b> Rendu de l'étude au Conseil général	<b>91, Diagnostic patrimonial du Centre-Essonne :</b> Enquête complémentaire sur deux cantons (Dourdan et Saint-Chéron)
<b>91, Diagnostic sur les grands ensembles en Essonne :</b> - Encadrement scientifique de l'étude - Enquête d'inventaire topographique sur le grand ensemble de Massy-Opéra	<b>91, Diagnostic sur les grands ensembles en Essonne :</b> - Achèvement de l'étude sur quelques sites (Sainte-Geneviève-des-Bois, Grigny) et remise au Conseil général



TABLEAU RÉCAPITULATIF DES ACTIONS

Bilan 2011	Objectif 2012
O P É R A T I O N S	
<p><b>Ile-de-France : Patrimoine de brique</b> - Rédaction du manuscrit du Cahiers du patrimoine et poursuite de la campagne photographique</p>	<p><b>Ile-de-France : Patrimoine de brique</b> - Achèvement de la campagne photographique - Préparation publication Cahier du patrimoine</p>
<p><b>75, Paris, Cité universitaire internationale :</b> - Poursuite de la recherche documentaire et de la campagne photographique</p>	<p><b>75, Paris, Cité universitaire internationale :</b> - Achèvement de la recherche documentaire et de la campagne photographique - Engagement de la rédaction d'un « Parcours du patrimoine » sur la CIUP</p>
<p><b>75, Paris, caves :</b> - Participation au groupe de travail sur le thème des caves parisiennes</p>	<p><b>75, Paris, caves :</b> - Participation au groupe de travail sur le thème des caves parisiennes</p>
<p><b>75, Paris, rampes d'escalier en ferronnerie</b> - Sortie de la publication.</p>	<p><b>75, Paris, rampes d'escalier en ferronnerie</b> - Chargement des notices dans les bases nationales</p>
<p><b>75, Paris, vitrail religieux du XIXe siècle :</b> - Achèvement de la campagne photographique</p>	<p><b>75, Paris, vitrail religieux du XIXe siècle</b> - Réflexion sur un projet de publication - Saisie des notices dans les bases nationales</p>
<p><b>77, Meaux :</b> - Poursuite de l'inventaire topographique - Actions de restitution : conférences, « brèves » sur le site internet.</p>	<p><b>77, Meaux :</b> - Poursuite de l'inventaire topographique - Rédaction du « Cahier du patrimoine » à paraître en 2013.</p>
<p><b>77, Rampillon :</b> - Opération ponctuelle : inventaire de l'église Saint-Eliphe.</p>	<p><b>77, Rampillon :</b> - Versement dans les bases nationales.</p>
<p><b>77, Patrimoine industriel de la vallée de la Seine (partenariat Région/Département) :</b> - Poursuite de l'inventaire, pour le SPI : Ecuelles (centre EDF Renardières), Vernou-La-Celle-sur-Seine, La Grande Paroisse, et Veneux-les-Sablons - Poursuite de l'inventaire, pour le SEDP (CG77) : Montereau-Fault-Yonne. - Publication <i>Champagne-sur-Seine. Et l'usine créa la ville</i>, coll. « Parcours du Patrimoine », déc. 2011. - Livraison du « recueil de la mémoire » à la Cie Barbès 35 (résidence Act'Art 77, Scènes rurales)</p>	<p><b>77, Patrimoine industriel de la vallée de la Seine (partenariat Région/Département) :</b> - Poursuite de l'inventaire, pour le SPI : Ecuelles, Vernou-La-Celle-sur-Seine, La Grande Paroisse, et Veneux-les-Sablons. - Poursuite de l'inventaire, pour le SEDP (CG77) : Montereau-Fault-Yonne - Finalisation des dossiers d'inventaire (Gertrude). - Documentaire 52 mn sur le patrimoine et la mémoire industrielle de Champagne-sur-Seine.</p>
<p><b>78, Seine-Aval :</b> - Réalisation du diagnostic avec le CAUE et le CG des Yvelines</p>	<p><b>78, Seine-Aval :</b> - Poursuite du diagnostic et participation aux opérations de restitution aux communes</p>
<p><b>91, Juvisy-sur-Orge :</b> - Versement des photographies dans la base nationale Mémoire - Réalisation des dossiers d'inventaire sous forme numérique</p>	<p><b>91, Juvisy-sur-Orge :</b> - Mise en ligne des dossiers d'inventaire sous forme numérique et impression d'une version papier</p>
<p><b>91, Draveil-Vigneux-sur-Seine :</b> - Contrôle et versement des fiches dans les bases nationales</p>	<p><b>91, Draveil-Vigneux-sur-Seine :</b> - Mise en ligne des dossiers d'inventaire sous forme numérique et impression d'une version papier en fonction de l'avancement de GERTRUDE</p>
<p><b>91, Diagnostic patrimonial du Centre-Essonne :</b> Enquête complémentaire sur deux cantons (Dourdan et Saint-Chéron). Élaboration des documents de restitution au CG</p>	<p><b>91, Diagnostic patrimonial de l'OIN de Saclay :</b></p>
<p><b>91, Diagnostic sur les grands ensembles en Essonne :</b> - Achèvement de l'étude sur quelques sites et remise au Conseil général</p>	
<p><b>93, Romainville/ Corniche des forts :</b> - Publication d'un Parcours du patrimoine</p>	<p><b>93, Romainville/ Corniche des forts :</b> - Saisie des fiches et chargement dans les bases nationales</p>

<i>Bilan 2011</i>	<i>Objectif 2012</i>
<b>O P É R A T I O N S</b>	
<p><b>94, OIN Seine-Amont :</b> - Diagnostic patrimonial sur les réseaux et les grands ensembles</p>	<p><b>94, OIN Seine-Amont :</b> - Contrôle et chargement dans les bases nationales de l'ensemble des notices concernant l'étude : patrimoine fluvial. - Suite de la réalisation du diagnostic et participation aux travaux du CDT (contrat de développement territorial) des Ardoines.</p>
<p><b>95, Enghien-les-Bains :</b> - Contrôle et versement des fiches dans les bases nationales</p>	<p><b>95, Enghien-les-Bains :</b> - Mise en ligne des dossiers d'inventaire sous forme numérique et impression d'une version papier en fonction de l'avancement de GERTRUDE</p>
<p><b>95, Cergy-Pontoise</b> - Repérage général, documentation, campagne photographique. - Début de l'étude de la ville nouvelle (quartier Éragny et Préfecture) - Étude paysagère</p>	<p><b>95, Cergy-Pontoise</b> - Poursuite de l'étude pour le repérage, diagnostic des villages anciens, étude d'inventaire topographique de Cergy Préfecture englobant la dalle et étude des autres parties de la ville nouvelle</p>
<p><b>Vietnam, Hanoï</b> - Saisie des fiches et versement dans la base MÉMOIRE</p>	
<b>D O C U M E N T A T I O N</b>	
<p><b>Versement sur les bases nationales et mise en place d'une procédure de restitution des dossiers sous forme numérique.</b> Beton-Bazoches – église (77), Draveil – Vigneux (91), Juvisy-sur-Orge (91), Montreuil-fin (93), Les Lilas-pat. industriel (93), Pantin-pat. industriel (93), Saint-Denis-centrale (93), Enghien (95), Hanoï (environ 7 505 notices et photographies*) Dossiers numériques : Andrésy, Juvisy-sur-Orge (début)</p>	<p><b>Versement sur les bases nationales</b> Escaliers (75), Patrimoine industriel (77), Graffitis Drancy (93), Romainville (93), Grands moulins Pantin – fin (93), OIN Seine-Amont (94) : MÉRIMÉE, PALISSY, MÉMOIRE (environ 4470 notices et photographies)</p>
<p><b>Nettoyage et restructuration des bases Illustrations (50 000 fiches*) en vue de la reprise de données dans le nouveau logiciel GERTRUDE :</b> - Début de l'opération *Objectifs réalisés grâce à l'aide d'une vacataire durant 6 mois.</p>	<p><b>Installation du nouveau logiciel de création et diffusion des dossiers électroniques et reprise de données GERTRUDE :</b> - Fin de du nettoyage et restructuration des bases ILLUSTRATIONS (50 000 fiches) - Déploiement du logiciel sur tous les postes. - Formations</p>
<b>C O M M U N I C A T I O N / D I F F U S I O N</b>	
<p>- <b>Publication des actes</b> de la journée d'étude « Patrimoines et Création » - <b>Organisation d'un colloque</b> sur le thème « Ces patrimoines qui font territoire »</p>	<p>- <b>Publication des actes</b> du colloque « Ces patrimoines qui font territoire » - <b>Organisation d'une « Semaine du patrimoine »</b> : journée d'étude sur le paysage, exposition...</p>
<p><b>Site internet :</b> Animation du site : alimentation de la rubrique <i>Ressources</i>.</p>	<p><b>Site internet :</b> Animation du site : alimentation de la rubrique <i>Ressources</i>.</p>
	Édition catalogue des publications 2012

**Effectifs, compétences scientifiques et techniques**

**2011**

<i>Statut</i>	<i>Emploi (ou niveau de diplôme)</i>	<i>Catégorie</i>	<i>ETP</i>	<i>Métier (ou fonction exercée)</i>
Titulaire	Conservateur en chef du patrimoine	A	1	Chef du service
Titulaire	Conservateur du patrimoine	A	1	Chercheur
Titulaire	Technicien supérieur principal	B	1	Photographe
Titulaire	Conservateur en chef du patrimoine	A	1	Chercheur ; adjointe au chef de service
Titulaire	Conservateur en chef du patrimoine	A	1	Chercheur
Titulaire	Adjoint administratif	C	1	secrétaire
Titulaire	Conservateur en chef du patrimoine	A	1	Chercheur
Titulaire	Ingénieur principal	A	0,2	Chercheur
Titulaire	Conservateur en chef du patrimoine	A	1	Chercheur
Titulaire	Conservateur du patrimoine 0	A	1	Chercheur
CDD			1	Chargée de valorisation
Titulaire	Attachée principale d'administration	A	1	Responsable du centre de documentation et gestionnaire des bases de données
CDI			0,7	Photographe
Titulaire	Technicien territorial en chef	B	1	Photographe
Titulaire	Technicien territorial en chef	B	1	Photographe
Titulaire	Attachée d'administration	A	1	Chargée de mission
CDD			1	Cartographe
Apprentie			0,6	Photographe, alternance du 22/09/08 au 31/08/2011
Apprenti			0,6	Photographe, alternance du 7/09/09 au 15/08/2011

**Partenariats, collaborations, conventions**

**2011**

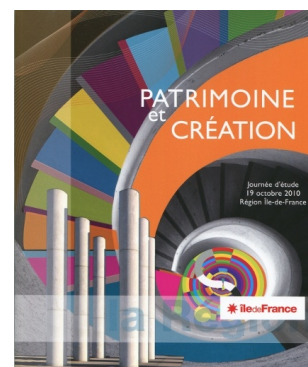
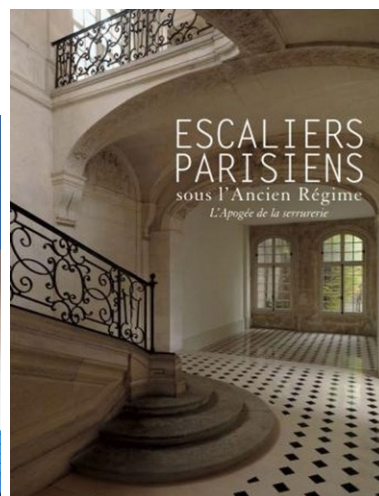
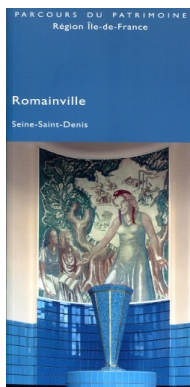
<i>Organisme ou institution partenaire</i>	<i>Objet ou nature de la collaboration</i>	<i>Convention</i>
Cité internationale universitaire de Paris	Inventaire du patrimoine culturel de la CIUP	06/10/08-2013
Université Paris 1 Panthéon Sorbonne	Organisation d'un séminaire de recherche « Patrimoines et cultures de l'industrie »	04/03/2011
CG de Seine-et-Marne	Inventaire du patrimoine industriel de la vallée de la Seine	07/12/2007-2012
CG de Seine-et-Marne - Ville de Meaux	Inventaire du patrimoine culturel de la ville de Meaux	14/08/2008-2013
CGde Seine-et-Marne	Etude du patrimoine industriel de la vallée de la seine (avenant) : programme d'actions 2011	21/09/2011
CC de Moret Seine-et-Loing, commune de Champagne-sur-Seine, CG de Seine-et-Marne	Publication d'un Parcours du patrimoine sur Champagne-sur-Seine	19/05/2011
CAUE Yvelines, DRAC Ile-de-France	Diagnostic du patrimoine culturel du territoire de l'OIN de Seine-Aval : avenant	22/01/2011
CG de l'Essonne	Poursuite du diagnostic patrimonial du territoire Centre Essonne et établissement d'un diagnostic du plateau de Saclay	18/03/2011
CGde l'Essonne	Diagnostic du patrimoine industriel de l'Essonne	17/11/2011
CG de la Seine-Saint-Denis et Ville de Romainville	Publication d'un Parcours du patrimoine sur Romainville	19/05/2011
CA de Cergy-Pontoise	Diagnostic du patrimoine culturel du territoire de la communauté d'agglomération de Cergy-Pontoise	16/12/2011
Société Winning Moves	Publication d'un jeu « Trivial Pursuit Ile-de-France »	28/06/2011

**Publications (ouvrages et articles), conférences, expositions, sites internet**

**2011**

Publications du service :

- Romainville. Seine-Saint-Denis. Réd. Julie Faure ; photogr. Jean-Bernard Vialles, Laurent Kruszyk ; cartogr. Diane Betored. - Paris : Somogy, 2011, 80 p. - (**Parcours du patrimoine**, n°371)
- Champagne-sur-Seine. Et l'usine créa la ville... Seine-et-Marne. Réd. Nicolas Pierrot ; part. Jean-Philippe Passaqui ; photogr. Philippe Ayrault ; cartogr. Diane Betored. - Paris : Somogy, 2011, 88 p. - (**Parcours du patrimoine**, n°370)
- Escaliers parisiens sous l'Ancien Régime. L'apogée de la serrurerie. Réd. Jean-François Leiba-Dontenwill, Roselyne Bussiére ; part. Anne-Marie Bruleaux, Youri Carbonnier, Maud Marchand et al. ; photogr. Laurent Kruszyk ; dess. Julien Delannoy. - Paris : Somogy éditions d'art, Conseil régional d'Ile-de-France, 2011, 280 p. - (**Hors collections**)
- Patrimoine et création. Journée d'étude, 19 octobre 2010, Région Ile-de-France. Coord. Arlette Auduc. - Paris : Somogy éditions d'art, 2011, 120 p. - (**Hors collections**)
- [Les écoles de Romainville : un patrimoine pour demain](#). Réd. Julie Faure et Marion Audoly. Paris : Région Île-de-France, 2010, 12 p. - (**Hors collections**)



Articles :

- Brigitte Blanc, « La constitution du domaine de la Cité Internationale Universitaire de Paris », *In Situ* n° 17, 2011.
- Brigitte Blanc, « Les premiers architectes de Paris-Jardins, 1912-1936 », dans « Paris-Jardins. Entre utopie et réalité », 250 p.
- Sophie Cueille, « De Lalos à Choulot, l'art de composer la ville et la nature », catalogue de l'exposition *Parcs et jardins du XIXe siècle en Yvelines*, Direction des archives des Yvelines, mai 2011.
- Judith Förstel, « De la Seine au plateau. L'impact de la présence militaire sur l'urbanisme de Melun », *In Situ* n°16, 2011.
- Nicolas Pierrot, « Paul Darblay (1825-1908) », *Centraliens*, n° 610, mai 2011, p. 62-66 (avec Louis André) (<http://centrale-histoire.centraliens.net/stories/rev610.pdf>).

Alphabetiquement

[www.iledefrance.fr/patrimoines-inventaire](http://www.iledefrance.fr/patrimoines-inventaire)

**Patrimoines et inventaire**

Mode d'emploi Plan du site

Mot(s) à rechercher  OK

**île de France**  
www.iledefrance.fr

| Patrimoine et Inventaire > Ressources > Études en cours

<http://www.iledefrance.fr/patrimoines-et-inventaire/>

**Publications (ouvrages et articles), conférences, expositions, sites internet****2011**

Conférences, visites :

- Brigitte Blanc, « Les maisons orientales de la Cité internationale universitaire de Paris », 14<sup>e</sup> rendez-vous de l'histoire à Blois, 14 octobre 2011.
- Roselyne Bussière, Maisons d'architectes dans le lotissement du parc de Sceaux, conférence promenade à Sceaux à l'occasion des journées du patrimoine- septembre 2011
- Roselyne Bussière, Présentation du patrimoine ordinaire au séminaire de Sawsan Noweir ville et territoire à l'école d'architecture de Versailles
- Roselyne Bussière, Présentation du diagnostic au colloque de la région Île-de-France
- Sophie Cueille, « Lalos et l'influence des paysagistes du 18<sup>e</sup> siècle à Maisons-Laffitte, » Master jardins historiques, École nationale supérieure d'architecture de Versailles, juin 2010 à Maisons-Laffitte
- Sophie Cueille, « Présentation de l'étude d'inventaire topographique d'Enghien les Bains, INP, classe préparatoire d'intégration, septembre 2011 à Enghien les Bains
- Sophie Cueille, « La villégiature des bords de ville », juin 2011 Cité de l'Architecture et du patrimoine
- Judith Förstel, « La cathédrale de Meaux, un chef d'œuvre méconnu du gothique rayonnant », conférence au Musée de l'Île-de-France (Sceaux), 20 février 2011.
- Judith Förstel, Présentation des ornements liturgiques de la cathédrale de Meaux dans le cadre de la « Nuit des cathédrales », 14 mai 2011.
- Judith Förstel, « Journées du patrimoine » : visite du quartier de Chaage, à Meaux, avec Odette Lecoq (conférencière Ville d'Art et d'Histoire), 18 septembre 2011
- Judith Förstel, « La maison d'arrêt de Meaux : présentation historique », conférence pour la Société Historique de Meaux et de sa Région, 13 novembre 2011 (résumé à paraître en 2012 dans le *Bulletin de la SHMR*).
- Judith Förstel, « L'église de Rampillon », présentation pour la Société française d'archéologie, 15 octobre 2011 (article à paraître dans le *Congrès archéologique de Seine-et-Marne*, en 2014)
- Nicolas Pierrot, « Pour une approche culturelle de l'industrie : techniques, architecture, représentations, valorisation », séminaire « L'industrie, patrimoine et culture » (Région Île-de-France/Université Paris I), 4 mars 2011 (en ligne sur le site du Master histoire des techniques).
- Nicolas Pierrot, « De l'établissement de la connaissance à l'accompagnement des projets », séminaire « L'industrie, patrimoine et culture » (Région Île-de-France/Université Paris I), 8 avril 2011.
- Nicolas Pierrot, « L'œuvre de Paul Friesé dans la vallée de la Seine (Île-de-France », Centre culturel des 26 Couleurs, 8 avril, 2011 (20h30).
- Nicolas Pierrot, « Les Grands Moulins de Pantin : genèse d'un projet éditorial » (avec Geneviève Michel et Jean-Barthelemy Debost), Institut national du Patrimoine, 2 mai 2011.
- Nicolas Pierrot, « L'industrialisation de Paris et de sa banlieue », réalisation de séquences documentaires pour les bornes multimédia du centre culturel « Les 26 Couleurs », Saint-Fargeau-Ponthierry, 19 mai 2011.
- Nicolas Pierrot, « L'artiste et l'industrie naissante : évitement, intégration, fascination (France, 1760-1890), Université de Printemps, Histoire des arts, Fontainebleau, 27 mai 2011.
- Nicolas Pierrot, « Des technologies et des hommes : un siècle d'histoire industrielle à Champagne-sur-Seine », journée portes ouvertes à l'usine Jeumont-Electric, 28 mai 2011 (2 conférences).
- Nicolas Pierrot, « Reconversion : visite du Centre culturel Les 26 Couleurs », séminaire « L'industrie, patrimoine et culture » (Région Île-de-France/Université Paris I), 10 juin 2011.C

## Bases de données locales

Nom de la base	Accès Internet	Nombre d'enregistrements	
		2011	Cumul
Catalogue de la bibliothèque	non	332	4 569
<b>Bases Illustrations</b>			
Bases département Paris (75)	en partie	2 049	6 288
Bases département Seine-et-Marne (77)	en partie	783	7 682
Bases département Yvelines (78)	en partie	461	10 087
Bases département Essonne (91)	en partie	385	11 807
Bases département Hauts-de-Seine (92)	en partie	0	4 000*
Bases département Seine-Saint-Denis (93)	en partie	1 247	5 982
Bases département Val-de-Marne (94)	en partie	304	12 409*
Bases département Val-d'Oise (95)	en partie	812	2 569
Bases régionales	en partie	213	213
Bases hors IDF	en partie	0	407
<i>Total des bases locales :</i>		6 254	61 444
<i>Chargement dans la base nationale Mémoire</i>	<i>oui</i>	7 505**	28 542
* Chiffres modifiés suite à la suppression des fiches correspondant aux clichés en double ou triple (N/B ou couleur)			
** grâce à une vacance de 6 mois			
<b>Bases Architecture (en cours)</b>			
Base Cité Universitaire (75)	prévu	15	27
Base Meaux (77)	prévu	11	68
Base Patrimoine industriel (77)	prévu	0	35
Base Grands ensembles (91)	prévu	6	27
Base Patrimoine industriel (91, 93)	prévu	0	58
Base Romainville (93)	prévu	0	12
Base OIN Seine-Amont (94)	prévu	0	12
<i>Total des bases en cours</i>		32	239
<i>Chargement dans la base nationale Mérimée</i>	<i>oui</i>	386	9 204
<b>Bases Objets (en cours)</b>			
Base escaliers ferronnerie (75)	prévu	0	102
Base Meaux (77)	prévu	6	117
Base Patrimoine industriel (77)	prévu	0	1
<i>Total des bases en cours</i>		6	220
<i>Chargement dans la base nationale Palissy</i>	<i>oui</i>	110	8 180
<b>Bases de repérage (en cours)</b>			
Base de repérage Meaux (77)	non	187	417
<b>Diagnostics patrimoniaux</b>			
Diagnostic patrimonial Centre-Essonne (91)	non	1 089	3 478
Diagnostic patrimonial OIN Saclay (91)	non	64	64
Diagnostic patrimonial OIN Seine-Aval (78)	non	1 591	1 591
<b>Etudes diverses</b>			
Repérage architecture du XXe siècle (Verrières-le-Buisson (91))	non	0	178
Recensement des caves d'IDF (hors Paris) du 11e au 18e siècles	non	0	509
Recensement des rampes d'escaliers en bois en IDF et à Paris	non	0	228
<b>Systèmes d'Informations Géographiques</b>			
SIG Centre-Essonne (91) ??	??		
SIG Seine Aval (78)	non		en cours

Séance du 5 décembre 2012

**Avis\* sur les activités et l'état d'avancement de l'inventaire d'Île-de-France en 2011**

Le service patrimoines et Inventaire a reçu en début d'année sa feuille de route pour les quatre ans qui viennent : le rôle du service dans la réflexion sur le territoire francilien (Grand Paris) a été réaffirmé, de même que les grandes problématiques à mettre en œuvre (études urbaines, patrimoine du XXe siècle, patrimoine industriel), les « outils de connaissance opérationnelle et d'aide à la décision » à promouvoir et, enfin, les vecteurs de valorisation à diversifier.

Pour répondre à la demande d'aide à la décision des élus et aménageurs, le service a consolidé sa démarche de « diagnostics patrimoniaux » (préalables aux opérations d'inventaire proprement dites) testée dans le centre Essonne et étendue aux Opérations d'intérêt national (OIN) de Saclay, d'Orly-Rungis-Seine-Amont (ORSA), Seine-Aval, à la communauté d'agglomération de Cergy-Pontoise, au patrimoine industriel et aux grands-ensembles du département de l'Essonne. Suite à sa présentation publique lors du colloque régional « Ces patrimoine qui font territoire » (24-25/11/2011), cette nouvelle approche a été consignée dans un document de procédure en cours de validation.

La réflexion se prolonge par une attention particulière portée à la place de la photographie dans les différentes approches de l'inventaire ainsi qu'à la question du paysage. Sur ces deux questions, une expérience confiée aux photographes du service est en cours (« Carte blanche aux photographes sur le territoire »).

Après les enquêtes orales conduites à l'occasion des opérations sur les carrières de Romainville et l'usine électrique de Champagne-sur-Seine, la prise en compte du patrimoine immatériel sera renouvelée pour l'étude externalisée du patrimoine gourmand.

Au renouvellement méthodologique (quatre opérations topographiques et deux thématiques qui arrivent à échéance en 2011, 2012 et 2013 sont conduites selon les procédures habituelles) fait pendant celui des supports de restitution et valorisation. Le portail régional accueille désormais un espace thématique « Patrimoines et Inventaire » qui offre toute une gamme de rendus (brèves, articles, communications, dossiers, etc.) des actions du service, notamment les rendus intermédiaires qui permettent leur suivi. Ce nouveau média vient compléter les rendez-vous annuels, colloques et journées alternés, qui permettent rencontres, confrontations et débats entre les différents acteurs du territoire et le public des usagers.

Par ailleurs, il convient de rappeler, qu'après numérisation, 88 % des dossiers que le service a établis sur le patrimoine architectural et mobilier, sont consultables en ligne à partir du système d'information documentaire national (bases MÉRIMÉE et PALISSY). Autre créneau que le service continue d'occuper avec régularité, celui de la publication d'ouvrages imprimés : outre les actes de la journée d'étude « Patrimoine et création » et un ouvrage sur les « Escaliers parisiens sous l'Ancien Régime » hors des collections nationales, deux numéros de la collection des *Parcours du patrimoine* (« Champagne-sur-Seine. Et l'usine créa la ville », « Romainville ») ont paru en 2011.

*Adopté à l'unanimité*

\*Art.6 du décret n° 2005-835 du 20 juillet 2005 pris en application de l'article 95 de la loi n° 2004-809 du 13 août 2004 relative aux libertés et responsabilités locales.