

Ministère de la culture et de la communication – Direction régionale des affaires culturelles
Service régional de l'inventaire agissant pour le Conseil régional de

LORRAINE

9, rue du Haut-Bourgeois – 54 000 NANCY

téléphone : 03 83 32 90 63

télécopie : 03 83 35 61 77

courriel : mireille.bouvet@culture.gouv.fr

Date de création du service : 1966

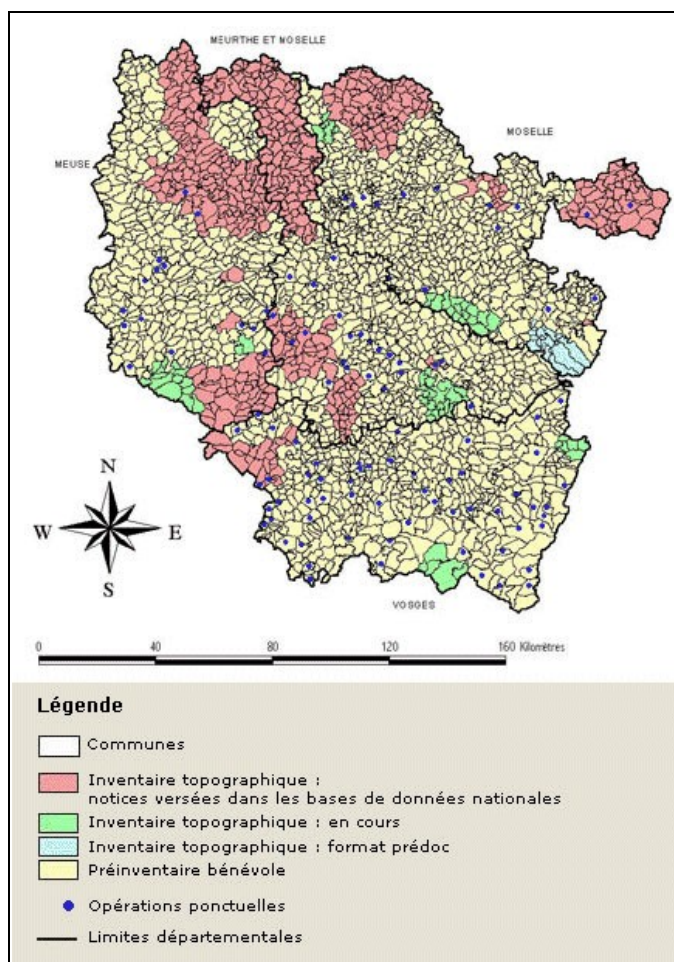
NOTE DE SYNTHÈSE

La couverture territoriale

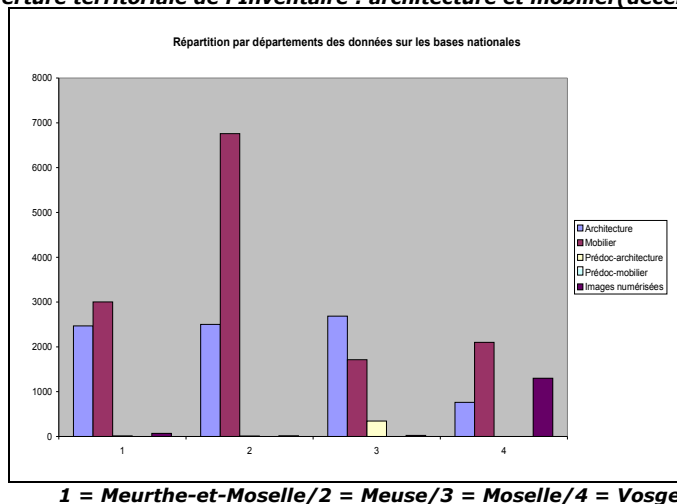
La Lorraine bénéficie d'une couverture quasi complète du préinventaire bénévole qui fait l'objet chaque année de compléments (Moselle et Vosges principalement) et d'une mise en forme documentaire minimum avec une informatisation partielle des données ainsi collectées. Un peu plus d'un tiers du territoire régional est couvert par des opérations d'inventaire topographique, c'est-à-dire par un traitement exhaustif de l'ensemble du patrimoine architectural et mobilier des cantons situés principalement dans le nord de la région. Depuis 1976, cette couverture systématique a été complétée par des opérations thématiques portant sur des sujets spécifiques : l'architecture rurale, le vitrail, l'art nouveau à Nancy, l'ancienne métallurgie des Vosges et de la Meuse, le patrimoine industriel de Meurthe-et-Moselle...

Les sujets abordés depuis 1999 témoignent de l'élargissement du champ patrimonial : le patrimoine militaire (1870-1945), architecture 20^e siècle dans le cadre du label 20^e, jardins...

Ainsi, préinventaire, inventaire topographique et opérations thématiques couvrent, à des niveaux de précision et de validation variés, l'ensemble du territoire régional, permettant désormais la mise en place d'études plus poussées sur des territoires et des problématiques diversifiées susceptibles de répondre aux attentes tant de la communauté scientifique que des aménageurs du territoire telles que les expriment les collectivités publiques compétentes sur le territoire lorrain. La programmation de ces opérations tient bien évidemment compte des priorités d'aménagement définies par la collectivité régionale : patrimoine industriel, patrimoine militaire, territoire au potentiel à développer.



Couverture territoriale de l'Inventaire : architecture et mobilier (décembre 2005)



La programmation de recherche

La méthode :

La mise en œuvre de la décentralisation a conforté les pratiques de programmation testées en Lorraine depuis décembre 2001 dans le cadre des protocoles de décentralisation puis d'expérimentation. L'expérience positive de la Moselle pourvue d'un conservateur du patrimoine/spécialité inventaire, désormais chef du service de l'Inventaire et du Patrimoine du département, a conduit le département des

Vosges à créer et pourvoir son poste de conservateur du patrimoine/spécialité Inventaire (printemps 2005) et le département de la Meuse à remplacer son attaché de conservation démissionnaire (50% Inventaire). Afin de répondre aux sollicitations fréquentes des nombreux partenaires, un mode organisationnel a été mis en place autour d'une part des conférences régionales des patrimoines réunissant l'Etat, la Région et les Départements, d'autre part des commissions bi-annuelles de suivi de la programmation entre le service régional de l'inventaire et chacun des départements, le plus souvent précédées de réunions techniques.

Ce dispositif conforté par des conventions qui devraient devenir pluriannuelles (triennales) à compter de 2006 prend garde de ne pas exclure les autres partenaires et tout particulièrement les villes et les communautés urbaines ou d'agglomération avec lesquelles sont mises en place des opérations tripartites (Etat/Région/Ville).

Afin de ne pas perdre la qualité relationnelle et l'efficacité du partenariat entre les divers services patrimoniaux de l'Etat (conservation régionale des Monuments Historiques, conservation régionale de l'archéologie, conseiller pour l'architecture, conseiller pour les musées, services départementaux d'architecture et du patrimoine), le service régional de l'inventaire général continue – quoique mis à disposition de la Région depuis le 5 avril 2005 – à assister aux réunions techniques organisées par la Direction régionale des affaires culturelles de Lorraine. Il est fortement associé à la politique de protection au titre des Monuments Historiques (présence en tant qu'expert à la délégation permanente, participation au montage des dossiers de protection). C'est dans ce contexte qu'a pu être mise en place une programmation 2006 tenant compte des besoins en matière d'études urbaines des services de l'Etat, programmation qui rejoint les préoccupations scientifiques du service régional de l'Inventaire. A ce titre, ces opérations sont financées dans leur première phase, à parité par l'Etat et la Région.

Enfin, au sein de l'institution régionale, ont été mises en place des commissions techniques permettant d'intégrer l'expertise de l'Inventaire général dans les actions mises en œuvre en matière de tourisme, de valorisation du patrimoine et plus généralement d'aménagement du territoire dans le cadre des compétences de la Région.

Aux modes d'approches usuels dans le service, sont venues s'ajouter des pratiques nouvelles avec la mise en place, en application de la circulaire d'août 2005, de cahiers des clauses scientifiques et techniques (CCST) pour chaque opération ; ce document à finalité scientifique servira aussi à apprécier le résultat des opérations co-produites lors des versements des subventions régionales. Dans le cadre de la préparation du présent bilan-programmation 2006, ont ainsi été réalisés les CCST de toutes les opérations pluriannuelles concernant les Vosges et la Meurthe-et-Moselle.

Lorsqu'il s'agit d'opérations pluriannuelles dont la durée peut être évaluée à plus de cinq ans, la rédaction de ce cahier des clauses scientifiques et techniques est désormais précédée par une étude qualifiée d'étude-test, bâtie à l'instar des diagnostics pratiqués à la demande des services régionaux d'archéologie. Elle permet d'évaluer la pertinence des questionnements scientifiques et de la méthodologie mise en œuvre ; elle servira à établir l'état des moyens nécessaires en particulier en personnel et en budget. C'est la méthodologie mise en œuvre pour les études urbaines de Nancy et de Toul d'une part, pour l'étude de l'architecture rurale du Xaintois d'autre part (cf. supra).

Enfin, et en concertation avec les services patrimoniaux chargés de l'archéologie et des monuments historiques, une politique concertée de commande d'analyse (dendrochronologie, peintures murales, recherche de provenance de pierre...) devrait être consolidée afin de fournir des référentiels aux études

d'inventaire. Pour certains programmes, le monde universitaire est associé, pour l'instant encore de manière assez informelle (universités de Nancy I et de Nancy II, université de Liège en Belgique ...).

Les opérations programmées :

La situation de la couverture territoriale de l'Inventaire général en Lorraine et la confortation des nouveaux outils de programmation en Région ont conduit à organiser la programmation pluriannuelle de l'Inventaire général du patrimoine culturel en Lorraine autour de sept axes :

- En équilibrant la couverture du territoire vers le sud :

- * canton de Vic-sur-Seille (57, opération mutualisée Région/CG 57)

- * canton de Plombières-les-Bains (88, opération menée par la Région)

- * commune de Void-Vacon (55, avec projet d'extension à tout le canton, opération menée par CG 55)

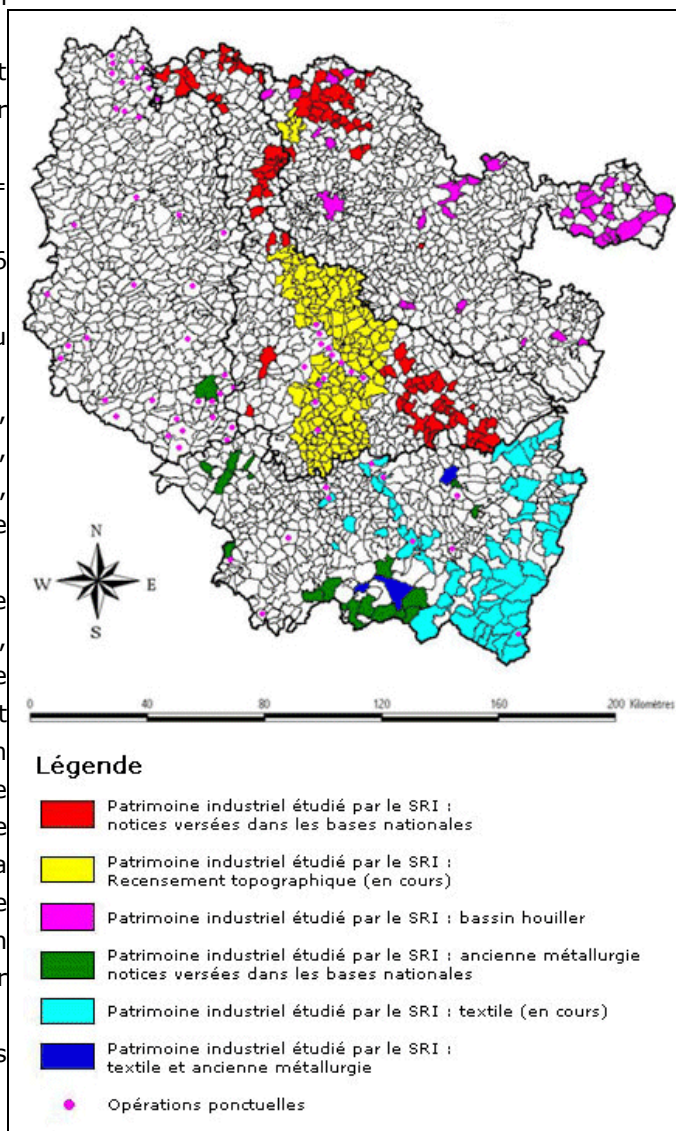
- * canton de Gerbéviller (54, maîtrise d'ouvrage = CG 54)

Dans ces quatre cas, il s'agit pour l'année 2006 de suites d'opérations engagées antérieurement.

- En abordant des territoires au patrimoine peu identifié :

- *canton de Provenchères-sur-Fave (88, patrimoine marqué par la notion de frontière, architecture de la première reconstruction, patrimoine mobilier inconnu ;opération menée par la Région)

- *le Val de Fensch (57, permanence de l'architecture rurale en pays sidérurgique, diversité culturelle avec présence de communautés catholique, protestante, israélite et orthodoxe, architecture de l'époque de l'annexion allemande, objets liturgiques protestants de provenance allemande, architecture des « Trente glorieuses » ; opération menée par la communauté d'agglomération). Les résultats de l'inventaire préliminaire du Val de Fensch pourraient d'ailleurs conduire à programmer prochainement un approfondissement de l'étude. Il s'agit là aussi de suites d'opérations engagées antérieurement.



Ces territoires sont traités selon la méthodologie usuelle en matière d'inventaire topographique mais recroisant, en tant que de besoin, des techniques plus proches de l'étude fondamentale : la reconstruction dans les cantons de Vic-sur-Seille ou de Provenchères-sur-Fave, le patrimoine thermal à Plombières-les-Bains, l'architecture civile médiévale à Void-Vacon, les ensembles mobiliers exceptionnels dans les cantons de Vic-sur-Seille et de Gerbevillers ...).

- En ouvrant plusieurs études urbaines : Bar-le-Duc partiellement en 2005, Nancy et Toul en 2006. Ces

dernières études sont des opérations nouvelles (maîtrise d'ouvrage= Région).

- En privilégiant deux thématiques en raison de leur fort impact sur le territoire lorrain :

Le patrimoine industriel :

* reprise de l'étude arrêtée en 1992 sur le bassin houiller mosellan que l'on peut donc considérer comme une nouvelle opération (maîtrise d'ouvrage = Région),

*achèvement de l'étude de l'architecture textile des Vosges et extension aux machines de production textile, (maîtrise d'ouvrage = CG 88),

Nous signalerons enfin que dans le cadre des programmes nationaux de recherches et de publications, un chercheur du service est associé à la rédaction d'un cahier du patrimoine portant sur la fonte d'art et a donc été provisoirement déchargé du recensement du patrimoine industriel de l'arrondissement de Nancy.

Le patrimoine militaire :

* ceinture fortifiée autour de Metz (maîtrise d'ouvrage = CG 57)

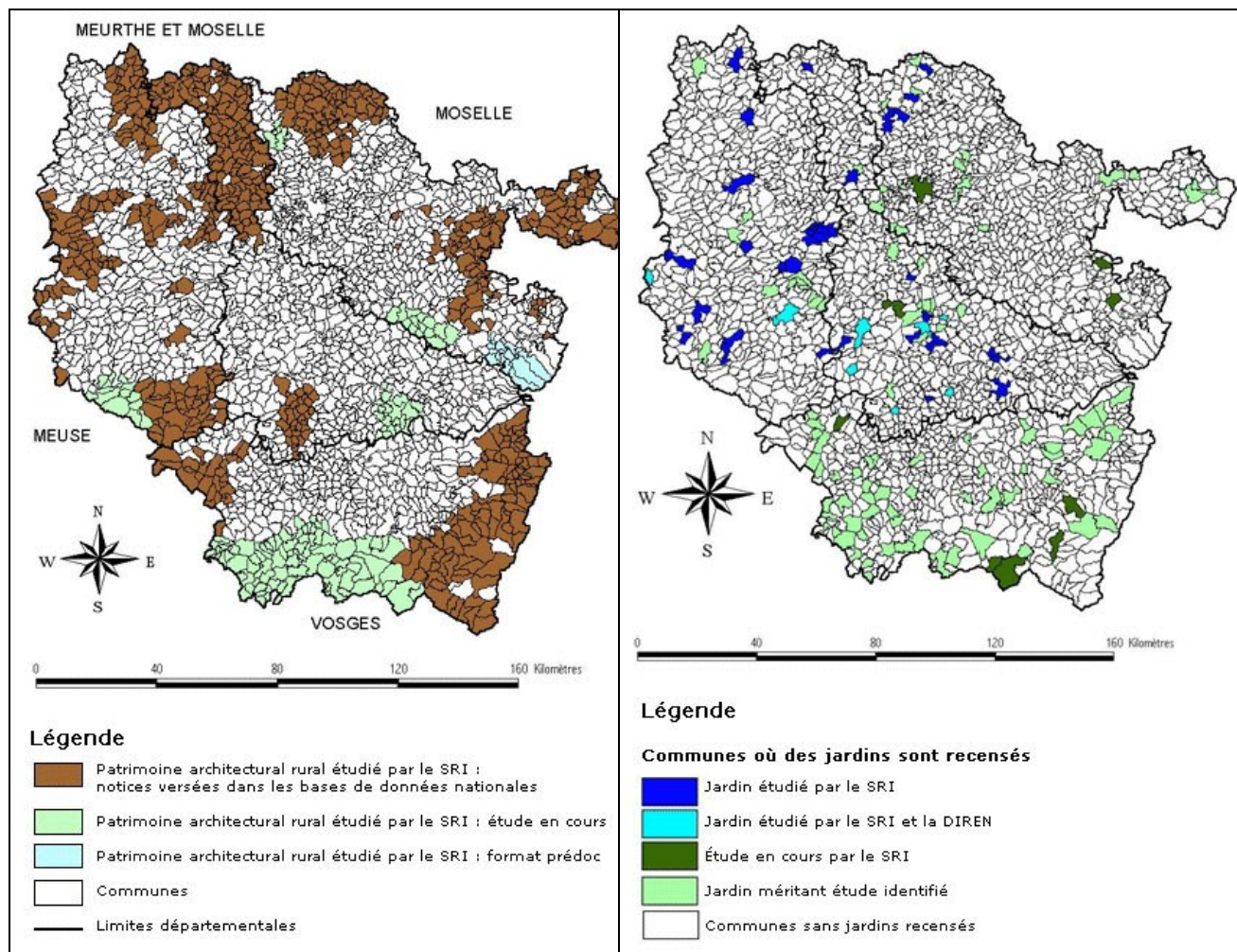
* recensement documentaire du patrimoine du département des Vosges (maîtrise d'ouvrage = CG 88)

- En confortant l'enquête régionale sur l'architecture rurale entreprise par le service depuis les années 80 avec des études spécifiques :
 - * sur les « marquairies » (opération menée par la Région)
 - * la valorisation de l'enquête sur la Vôge méridionale (2006-2007, maîtrise d'ouvrage = CG 88)
 - * un projet de lancement d'enquête sur le Xaintois (nouvelle opération, maîtrise d'ouvrage = CG 88)
- En encadrant de manière méthodologique les études thématiques préliminaires : afin de ne pas se lancer dans plusieurs études thématiques simultanées qui pourraient faire courir un risque de dispersion, sans toutefois s'abstenir de tenir compte de la demande des partenaires, le service de l'Inventaire général produit un état de la documentation disponible accompagnée en tant que de besoin par une informatisation de ces données et le suivi d'opérations d'urgence ou ponctuelles destinées respectivement à assurer la conservation de la mémoire d'un édifice ou d'un objet menacé ou à nourrir la réflexion préalable à la mise en programmation (ou à son report) de la thématique concernée. C'est dans ce cadre que sont menées les opérations relatives à l'orfèvrerie (Nancy, Saint-Nicolas-de-Port), aux jardins, aux peintures murales (avec suivi des découvertes faites lors des chantiers et élargissement du champ chronologique aux époques modernes et contemporaines), au patrimoine israélite (nouvelle opération) ...
- En accompagnant en tant que de besoin, de thématiques départementales menées par les services de l'Inventaire en département (édifices du culte protestant en Moselle, statuaire mariale dans les Vosges).

Enfin, l'importance des sinistres qui ont touché le patrimoine lorrain depuis ces dernières années a conduit le service à mettre en place des outils documentaires permettant aux services habilités d'agir au mieux :

- fichier des édifices patrimoniaux ou comportant des objets à valeur patrimoniale pour le service départemental d'incendie et de secours du département de Meurthe-et-Moselle (mise à jour annuelle)
- numérisation prioritaire des photographies des objets protégés (Vosges en 2006)
- numérisation pour les besoins de l'enquête de justice d'une sélection de 5 illustrations par édifices victimes de dégradation (60 édifices) suite à réquisition de l'administration judiciaire.

Deux départements ont sollicité la Région pour engager une réflexion sur la programmation dans les mois et années à venir permettant une amélioration de la connaissance des objets non protégés des cantons non couverts par l'inventaire topographique et tout particulièrement de l'orfèvrerie (cette catégorie de patrimoine n'ayant pas été systématiquement prise en compte par le pré-inventaire).



Couverture territoriale de l'étude de l'architecture rurale

Couverture territoriale du recensement des jardins

Les outils de production informatique des données

Après une réflexion menée conjointement, à partir de décembre 2004, par le service régional de l'inventaire général du patrimoine culturel et la direction des systèmes d'information du Conseil régional de Lorraine, les orientations retenues pour les trois années à venir (2006-2008) sont les suivantes :

- Déploiement de Cindoc sur l'ensemble des postes informatiques du service (avec mise à niveau de l'équipement, serveur compris sur deux ans). Un marché à procédure adaptée lancé à partir du 27 octobre 2005 a malheureusement été infructueux. Il sera relancé à partir de mars 2006.
- Mise en place d'un espace collaboratif à partir de 2007 permettant aux services départementaux de l'inventaire (ou à d'autres collectivités territoriales) de travailler directement en réseau sur des applications et fichiers prédéfinis au titre de la programmation avec le service régional (ceci est la leçon de l'expérimentation Protocole de décentralisation).

- Mise en place d'un test de dossier électronique (Renabl Lyon) au courant de 2006, sans doute sur quelques éléments de préfiguration de l'étude urbaine de Nancy (un exemple de typage avec " données complémentaires " a été adressé dans cet objectif à l'administration centrale en février 2006). Cette opération ne pourra être envisagée qu'après l'arrivée du technicien informatique en cours de recrutement.
- Réflexion sur le déploiement du dossier électronique "en tuilage" dans les années à venir sous réserve qu'il existe une version en réseau, que les paramétrages puissent être faits en interne, qu'il soit possible d'extraire ou d'intégrer des données sous un format Illustration, Palissy ou Mérimée sans reprise de saisie ... un projet de réflexion sur le sujet partagée entre plusieurs conseils régionaux a retenu l'attention et la collectivité envisage de s'associer à ce groupe de travail.
- Réflexion sur le développement d'une cartographie cohérente avec le projet d'atlas du patrimoine sous réserve du remplacement du poste de cartographe (congé parental).
- Réflexion sur l'opportunité ou non de créer un portail régional ou d'être accessible d'un moissonneur OAI pour ce qui concerne les bases régionales et les fonds d'illustrations numérisées.
- Réflexion sur le passage - partiel - à l'outil photographique numérique (en remplacement du matériel volé à la Pentecôte 2005) ce qui impose la mise en place d'un serveur image et d'équipement spécifique.

Les travaux de réflexion se heurtent :

- à des difficultés techniques (capacité de stockage limitée des serveurs actuels, vétusté de l'équipement du SRI en dépit des achats de la Drac en 2004 et 2005),
- à des incertitudes concernant les accès futurs aux outils professionnels destinés à rester au Ministère de la Culture et de la Communication (outils de contrôle, Mistral query, Mistral editor, atlas du patrimoine ...),
- à l'absence de référentiels cartographiques, utilisables par le Service Régional de l'Inventaire, pour la création des données patrimoniales,
- au caractère non stabilisé d'outils comme le dossier électronique.

La programmation de valorisation

Améliorer la lisibilité du service régional de l'Inventaire

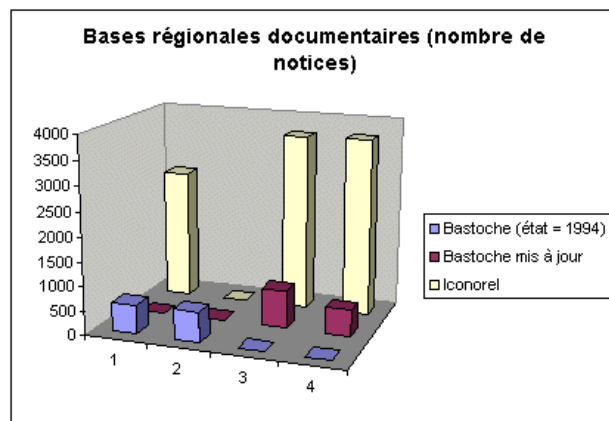
Les résultats de l'inventaire général sont accessibles à tout public au Centre de documentation du patrimoine et en partie sur les bases de données du Ministère de la culture et de la communication ; certaines bases régionales pourraient être accessibles à moyen terme sur un serveur sis en région. Il faut néanmoins bien constater que la capacité d'expertise et de documentation du service reste sous-employée. Pour y remédier, deux outils ont été mis en place :

- une présentation du service régional de l'Inventaire général du patrimoine, de sa programmation en cours et de ses ressources a fait l'objet, en septembre 2005, d'un site internet intégré dans celui du Conseil Régional de Lorraine à l'occasion de la refonte générale de ce dernier. Le lien par courriel avec le service a montré qu'il touchait une nouvelle catégorie d'utilisateurs potentiels. Il pourrait être envisagé de l'enrichir par des expositions et des visites virtuelles et par l'accès aux bases de données régionales n'ayant pas vocation à être « basculées » sur les bases régionales. Ce site qui fera l'objet de mise à jour régulière doit s'articuler avec les autres sites à vocation patrimoniale et culturelle de Lorraine. Une réflexion dans ce sens doit être engagée au courant de l'année 2006 avec l'établissement public culturel Arteca.
- Des formations aux associations à visée patrimoniale ont été organisées par l'intermédiaire du Comité d'histoire régionale.

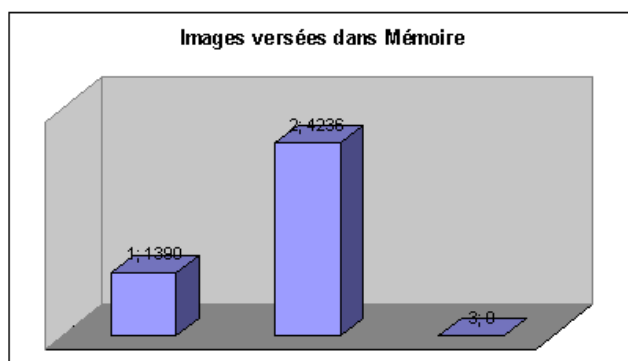
Améliorer l'accès à la documentation du préinventaire

Les dossiers de préinventaire font actuellement l'objet d'une part d'une mise en forme documentaire améliorée, accompagnée par la saisie des illustrations sur la base du même nom, d'autre part de saisie informatique rapide en partenariat avec les Conseils généraux au moyen de deux micro-bases régionales :

- programme iconorel : iconographie religieuse (à étendre au département de la Meuse)
- programme Bastoche : base d'orientation documentaire (extension prévue pour la Meurthe-et-Moselle en 2006).



1 = Meurthe-et-Moselle/2 = Meuse/3 = Moselle/4 = Vosge



1 : Versement d'illustrations provenant du SRI Lorraine
2 : Versement concernant la Lorraine provenant du service des archives photographiques (Fort de saint-Cyr)
3 : Versement d'illustrations concernant le patrimoine lorrain d'autres provenances

Un programme de numérisation important est engagé:

En matière de numérisation, deux types d'action ont été retenus :

- *la numérisation des fonds photos :*

Le premier projet relatif au canton de Neufchâteau fait l'objet d'un plan pluriannuel avec la participation du département des Vosges. La reprise de la base illustration devrait être achevée cette année et la numérisation en 2007.

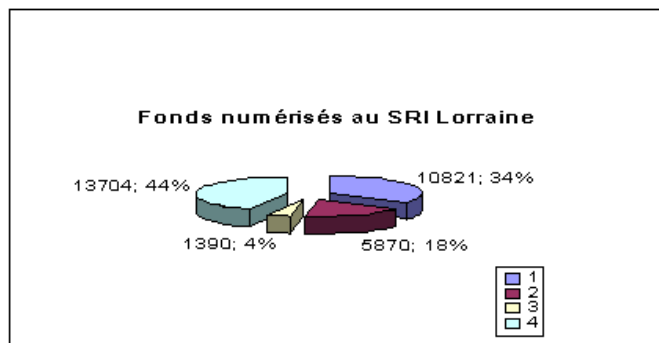
Le second projet concerne les enquêtes sur l'architecture rurale : le complément d'étude sur le pan de bois Meuse (358 illustrations numérisées en 2003-2004, financement Drac dotation globale de fonctionnement) et l'enquête sur la Vôge méridionale (1174 illustrations numérisées en 2004, 2255 en 2005, cofinancement avec département des Vosges).

Le troisième projet concerne l'inventaire préliminaire du Val de Fensch (3615 illustrations numérisées en 2005, cofinancement Etat/communauté d'agglomération du Val de Fensch).

Outre ces opérations externalisées (cahier des charges de la Mission de la recherche et de la technologie), le service a procédé à la numérisation de plusieurs fonds, en particulier des reproductions de l'iconographie conservée à la bibliothèque municipale de Nancy (1024 illustrations numérisées en 2005), aux illustrations relatives à l'opération de Bar-le-Duc (117 illustrations en 2004) ou de Lorquin (133).

Pour l'année 2006, une opération de numérisation externalisée (crédits Conseil régional de Lorraine) devrait être conduite sur les fonds d'illustrations concernant la ville de Vic-sur-Seille dans le cadre du plan local d'urbanisme « patrimonial » en coopération avec le SDAP 57 (mise en place d'un fichier immobilier illustré à partir du fichier de repérage).

Deux opérations (achevées) de prises de vue numériques professionnelles sont à signaler : Transis de Ligier Richier à Bar-le-Duc (100), mobilier de la Préfecture de Moselle (431).



1 : Images conservées sur le serveur ou sur disques durs au SRI (toutes ne sont pas destinées à être versées, soit pour des raisons de droit, soit parce qu'une sélection est souhaitable)

2 : Images numérisées par externalisation en 2005 : versement en cours de préparation sur la base Mémoire

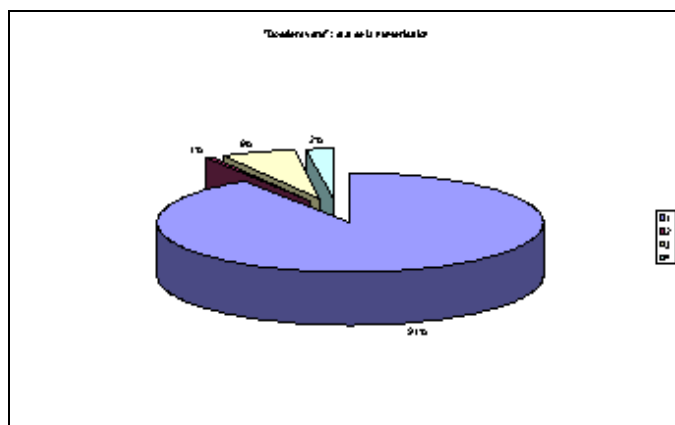
3 : Images versées sur Mémoire

4 : Images numériques déposées au SRI pour enrichir le fonds documentaire mais non destinées à être versées sur Mémoire

- *La numérisation des dossiers verts (dossiers achevés des travaux de l'Inventaire général) :*

L'importance de la couverture territoriale de l'Inventaire général en Lorraine et le souhait exprimé par les aménageurs du territoire de disposer sur Internet de l'ensemble des données résultant du travail de l'inventaire général (et pas seulement des notices et d'une sélection d'illustrations) conduisent à passer de l'expérimentation déjà menée à la *généralisation de la numérisation des "dossiers verts" du service*, c'est-à-dire de la documentation scientifique validée (textes, photo, documents graphiques) qui sera ainsi disponible par l'intermédiaire des bases Mérimée et Palissy sur Internet. Une première sélection proposée dans le cadre de l'appel à projet lancé par la Mission de la recherche et de la technologie (2005) couvre le nord de la région à raison de deux cantons par départements. Le choix a été fait de privilégier des inventaires topographiques recoupant des problématiques thématiques : architecture militaire dans la Meuse (Etain et Fresnes-en-Woevre), architecture industrielle en Meurthe-et-Moselle (Longwy et Mont-Saint-Martin), croix de chemin en Moselle (Bitche et Volmunster-les-Bitche). La sélection permet aussi de toucher des partenaires différents en matière d'utilisation : parc des Vosges du Nord en Moselle, Equipement et préfecture en Meurthe-et-Moselle, musées de la Meuse dans le cadre du patrimoine militaire en Meuse. L'arrivée tardive du résultat de l'appel à projet a conduit à reporter la mise en œuvre de ce projet au début de l'année 2006 sous réserve de l'arrivée des crédits de paiement en Drac (non encore effectif à la fin de février 2006).

Pour l'année 2006, cette opération pourrait être reconduite grâce à la mobilisation de crédits du Conseil Régional : elle pourrait concerner prioritairement les dossiers de la ville de Lunéville (château exclu).



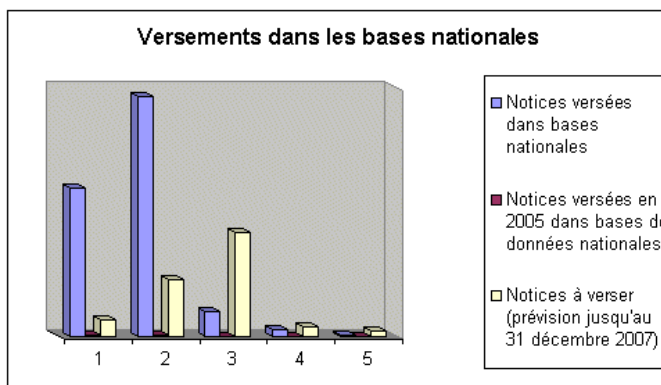
Situation de la numérisation des dossiers verts

- 1 = dossiers verts à numériser (91 %)
- 2 = dossiers verts numérisés (1%)
- 3 = dossiers verts en attente de numérisation (appel à projet MRT 2005, 6 %)
- 4 = programmation 2006 (2%)

Le versement sur la base nationale Mémoire est tributaire de l'arrivée d'un technicien informaticien (poste ouvert en février 2006 par le Conseil régional de Lorraine).

Un retard indéniable en matière de versement dans les bases Mérimée et Palissy

Depuis 2003, s'est accumulé un indéniable retard dans le versement des notices vers les bases de données Mérimée (architecture), Palissy (mobilier) voire Prédoc (documentation préliminaire). La faiblesse des équipements informatiques (un seul poste a pu être équipé des outils de contrôle) et la disparition du poste d'informaticien dans le service à l'été 2003 en sont les causes essentielles. Signalée au Conseil Régional avant même la signature de la convention de mise à disposition, cette situation préjudiciable à la lisibilité de l'action du service, a été prise en compte par la collectivité qui a décidé la contractualisation à plein temps de l'emploi associatif (rendu difficile par l'équivalence de cadre B de la personne concernée) puis, et en complément, le recrutement d'un technicien informatique au courant de l'année 2006. A ceci, s'ajoute un renforcement du parc informatique (matériel et logiciel) du service tant sur des crédits Drac (2004 et surtout 2005) que Conseil Régional (2005 et 2006).



1 = base Mérimée (Architecture)/2 = base Palissy (Mobilier)/3 = base Illustration (seules les images numériques ou numérisées ont été prises en compte ici)/4 = Prédoc-architecture (Inventaire préliminaire/ architecture : concerne le Val de Fensch)/5 = Prédoc-mobilier (Inventaire préliminaire/mobilier : concerne le Val de Fensch et une partie du canton de Lorquin)

L'année 2005 n'aura donné lieu qu'au versement des notices architecture et mobilier concernant l'étude ponctuelle de Salonnnes (achevée en 2003) ainsi qu'aux notices illustrations et aux images portant sur les fonts baptismaux datés (à la demande de la sous-direction).

Le travail à rattraper est évalué à deux ans (jours/homme) et commencera par des petites opérations (trésor de Saint-Nicolas de Port, cathédrale de Nancy, commune de Lorquin, marquairie) puis par les opérations qui viennent d'être achevées (préfecture de Moselle, architecture rurale de la Vôge, architecture textile des Vosges, ceinture fortifiée autour de Metz, monuments commémoratifs 1870, opérations ponctuelles ...) avant de concerner les opérations anciennes (Daum, Vézelize, Montiers-sur-Saulx).

L'Insertion de l'Inventaire dans la politique d'aménagement du territoire : un intérêt particulier plus les plans locaux d'urbanisme

Depuis décembre 2002, la pratique instaurée à la Direction régionale des affaires culturelles de Lorraine a conduit à faire participer systématiquement le Service Régional de l'Inventaire à l'élaboration du porter à connaissance par la rédaction d'une fiche récapitulative de l'état des connaissances en matière patrimoniale, plus complète et plus synthétique que les bases de données nationales ; cette fiche est adressée via la Drac au préfet concerné soit au lancement de l'opération, soit au cours de l'étude du plan local d'urbanisme (PLU) ou du schéma de cohérence territoriale (SCOT). Cela représente environ 200 dossiers par an (évaluation 2005), travail sur lequel le service a pris un retard certain en raison de la vacance d'un poste de documentaliste (pourvu par la collectivité en février 2006). Les données de l'Inventaire général, quoique non opposables en tant que telles au sens juridique du terme, sont en effet à même de fonder une politique d'identification et de classification des parcelles et du bâti, sur laquelle doit s'établir le plan d'aménagement et de développement durable (PADD).

Par ailleurs, en application des articles L. 123-6 et L. 123-8 du Code de l'Urbanisme, la prescription d'élaboration du document d'urbanisme est notifiée au Président du Conseil régional et celui-ci peut demander à être consulté au cours de l'élaboration du PLU. Cette consultation est systématique en Région Lorraine (mise en œuvre assurée par la Mission Aménagement du Territoire). Le résultat de cette consultation n'a pas le même poids juridique que les informations transmises par le préfet de département dans le cadre du PAC, elle a indéniablement son importance dans le cadre des compétences en aménagement du territoire de la collectivité régionale.

La décentralisation du service régional de l'Inventaire général du patrimoine culturel a conduit à réfléchir sur une organisation de la circulation des données de l'Inventaire. Une vision restrictive des textes aurait conduit à ne fournir au préfet que l'information définie par les textes, à savoir le contenu des bases de données nationales. Une vision prospective souhaitée par l'ensemble des intervenants dans cette procédure (Drac, sdap, DDE, CRL) a conduit à mettre en place une procédure simple afin de continuer à enrichir le PAC de l'Etat de données aussi précises que ce qui était fait depuis 2002 mais clairement identifiées comme provenant du Conseil Régional/Inventaire général. Ces informations viendront aussi en appui de l'avis du Président du Conseil régional dans le cadre de la politique dont il a la charge. Leur transmission aux élus concernés assure une mission pédagogique dont on sait qu'elle est primordiale pour conduire à une prise en compte raisonné du patrimoine dans le projet urbain.

Outre cette politique systématique sur l'ensemble du territoire lorrain, on soulignera l'expérience particulière de l'étude sur la commune de Vic-sur-Seille : le cabinet chargé de la rédaction du plan local d'urbanisme envisage de cartographier chaque parcelle renseignée par le repérage illustré effectué sur le terrain par l'équipe de l'Inventaire général. Le fichier de repérage pourrait alors être transformé en fichier des éléments remarquables devant figurés au PADD.

Publications :

L'année 2005 a été marquée en Lorraine par les manifestations organisées autour du 250^e anniversaire de la Place Stanislas à Nancy. Le projet initial de publication de plusieurs titres dans la collection des Itinéraires du Patrimoine n'a pu être conduit. En revanche, le service a été associé à la réalisation des trois expositions nancéiennes : « de l'esprit des Villes » (Musée des Beaux-Arts), Stanislas, la

restauration de la place Stanislas (Musée historique lorrain). Cette opération a offert au service une bonne lisibilité de sa documentation patrimoniale et de sa capacité d'expertise en matière d'architecture et de décor. Elle a facilité la mise en place de l'étude urbaine mentionnée ci-dessus (§ opération programmée).

Parallèlement, plusieurs articles ont permis de faire connaître les premiers résultats des travaux sur le point d'être achevés tant pour les cantons de Vic-sur-Seille que Plombières-les-Bains. Trois autres articles devraient compléter cet ensemble en 2006. L'étude sur les marquairies vosgiennes fera l'objet d'une publication dont la forme reste à déterminer. On notera enfin la volonté de la Communauté du Val de Fensch de publier dans une collection qui lui est propre une première présentation du résultat de l'inventaire préliminaire qu'elle avait mené sur son territoire (novembre 2005).

L'année 2006 verra enfin la publication de l'itinéraire du patrimoine consacré à « *L'hôtel de l'Intendance, Préfecture de Moselle* » (février 2006) ; elle permettra, avec la stabilisation de la situation administrative du service de l'Inventaire général, la mise en place des conventions de publications entre les diverses collectivités territoriales concernées ; le calendrier est encore en cours de consolidation.

- collection « *Itinéraire du Patrimoine* » :
 - le secteur de Bois-le-Prêtre (54, « patrimoine de mémoire »), prévu pour 1^{er} semestre 2006
 - la cathédrale de Toul et l'église Saint-Gengoult, calendrier à fixer avec département de la Meurthe-et-Moselle
 - réédition avec reprise du texte du « Château de Cons-la-Grandville » (54), prévu 2nd semestre 2006
 - la manufacture de Bains-les-Bains (88), prévu 2nd semestre 2006 (sous réserve)
 - le canton de Mirecourt (88), fin 2006-2007
 - La ville de Void-Vacon (55), 2007
- collection « *Images du Patrimoine* »
 - réédition avec reprise de la rédaction de l'Image du patrimoine sur la ville de Commercy (fin 2006)
 - rédaction des Images portant sur le canton de Vic-sur-Seille, le canton de Provençères-sur-Fave, le canton de Plombières-les-Bains (rédaction 2006-2007, programmation de publication en cours de réflexion avec collectivités concernées).
- collection « *cahier du patrimoine* » :
 - Projet national fonte d'art. Un important travail sera fourni au courant des premiers mois de l'année 2006 par le chercheur patrimoine industriel sur ce domaine dont l'intérêt national a justifié une modification de la programmation en matière de patrimoine industriel.

Dans le nouveau contexte qu'est celui du service intégré au Conseil Régional, il sera cherché une solution pour publier les travaux effectués pour le projet de cahier du patrimoine finalement non retenu sur les Croix de chemin du Pays de Bitche.

Expositions :

Plusieurs projets d'exposition demanderont une réflexion spécifique, à différents niveaux, durant l'année 2006 :

- photographies de l'Inventaire général : exposition à l'hôtel Saint-Clément (siège du Conseil régional à Metz) et/ou à l'abbaye des Prémontrés à Pont-à-Mousson (date à définir)
- Ville de Nancy/Musée historique lorrain
Le judaïsme en Lorraine (projet non encore confirmé du Musée historique lorrain, pourrait avoir lieu en 2007)
- Département de la Moselle :

l'émigration protestante (dans le cadre des manifestations Luxembourg Grande région : capitale culturelle 2007) : dans ce cadre est programmée l'opération sur les édifices culturels réformés en Moselle (ainsi qu'un projet à construire sur l'orfèvrerie protestante)

- Département des Vosges :
 - Bilan de l'inventaire général dans les Vosges : été 2006 (par le CG Vosges)
 - Patrimoine rural de la Vôge méridionale (2007, préparation 2006)
 - Patrimoine textile (2008, préparation 2007)

EN CONCLUSION

L'intégration du service régional de l'Inventaire général du patrimoine culturel au sein du Conseil régional se fait dans d'excellentes conditions qui ont permis au service une confortation, à partir du second trimestre et surtout de 2006, de ses moyens humains (1 poste pourvu en 2005, 1 poste pourvu en février 2006, 2 autres dont la vacance est en cours de traitement). L'équipe reste néanmoins encore fragile en particulier pour les métiers de l'informatique et de la cartographie. Cette faiblesse actuelle ne permet pas de résorber le retard des versements dans les bases de données nationales, retard que seule la nomination d'un technicien informatique pourra permettre de traiter, et ce sur un échancier minimum de deux ans. Pour la même raison, le service ne saurait se lancer maintenant dans une expérimentation de dossier électronique d'autant plus que celui-ci n'est pas encore consolidé.

L'année 2005 a été principalement consacrée à la mise en place de la décentralisation avec le renouvellement rendu nécessaire par le changement législatif des modes d'action mutualisés avec nos partenaires, tant auprès des services de l'Etat que des autres collectivités territoriales. L'objectif principal était de mettre en place les outils d'une coopération fructueuse apte à programmer des opérations d'inventaire dans le respect des textes en vigueur. L'année 2006 verra la rédaction des cahiers des clauses scientifiques et techniques des opérations nouvelles et la mise à jour de ceux rédigés en 2005.

L'année 2006 devrait voir émerger des opérations nouvelles, en particulier celles relatives aux études urbaines. Elle sera aussi l'année d'une reprise des publications et une année de propédeutique à la mise en place d'une politique de participation aux grandes expositions et manifestations régionales dont une programmation pluriannuelle devrait être mise en place.

LES OPÉRATIONS D'INVENTAIRE EN COURS

Département de Meurthe-et-Moselle

TOPOGRAPHIQUE –Inventaire topographique - 54- Gerbéviller (canton)	2003-2006
TOPOGRAPHIQUE –Inventaire topographique - 54- Vézelize (canton)	1993-2006
THEMATIQUE NATIONALE – Patrimoine industriel - 54- Nancy (arrondissement)	1999-2008
THEMATIQUE REGIONALE – orfèvrerie en Lorraine - 54- Saint-Nicolas de Port (commune)	2005-2006
THEMATIQUE REGIONALE – orfèvrerie en Lorraine - 54- Nancy (commune) : Cathédrale et Musée Lorrain	2001-2006
THEMATIQUE REGIONALE – orfèvrerie en Lorraine - 54- Nancy (commune) : Cathédrale et Musée Lorrain	

	2001-2006
OPERATION PONCTUELLE- étude de l'inventaire : Château de Lunéville - 54- Lunéville	2003-(?)
TOPOGRAPHIQUE – étude d'inventaire (phase de préfiguration) - 54 Nancy (commune)	2004-2006
TOPOGRAPHIQUE – étude d'inventaire (phase de préfiguration) - 54 Toul (commune)	2004-2006

Département de Meuse

TOPOGRAPHIQUE –Inventaire topographique - 55- Montiers-sur-Saulx (Canton)	1999-2006 (?)
(dont THEMATIQUE REGIONALE – fonderie d'art et d'ornement de Meuse 55-Meuse (communes)	
TOPOGRAPHIQUE –Inventaire topographique - 55- Void-Vacon (commune)	2004-2006
OPERATION PONCTUELLE - quartier des halles à Bar-le-Duc - 55-Bar-le-Duc (commune)	2004-2006
THEMATIQUE REGIONALE - architecture rurale de Lorraine/Pan de bois de la Meuse - 55 – Meuse (communes)	Avant 1995 - 2006

Département de Moselle

TOPOGRAPHIQUE - Inventaire topographique/inventaire préliminaire - 57 Lorquin (canton)	2000- 2007
TOPOGRAPHIQUE - Inventaire topographique - 57 Vic-sur-Seille (canton)	2000- 2007
TOPOGRAPHIQUE – Inventaire préliminaire - 57 – Val de Fensch (communauté d'agglo)	2003- 2007
OPERATION PONCTUELLE - étude de l'inventaire : Préfecture de la Moselle - 57 Metz (Préfecture)	2003-2006
OPERATION PONCTUELLE - étude de l'inventaire : Hôtel de Burtaigne - 57 Metz (Hôtel de Burtaigne)	2005-2006
OPERATION PONCTUELLE - étude de l'inventaire : cathédrale - 57 Metz (cathédrale)	2005- 2006
OPERATION PONCTUELLE – inventaire topographique - 57 Salonnnes (commune)	2003-2006
THEMATIQUE REGIONALE - houillères de Lorraine – 57- Forbach (arrondissement)	2005-2007
THEMATIQUE REGIONALE - monument aux morts de 1870 en Moselle – 57- Moselle	2003-2006
THEMATIQUE REGIONALE – édifices du culte protestant en Moselle – 57- Moselle	2003-2006

Département des Vosges

TOPOGRAPHIQUE –Inventaire topographique - 88- Plombières-les-Bains (canton des)	1999-2007
TOPOGRAPHIQUE –Inventaire topographique - 88- Provenchères-sur-Fave (canton des)	2004-2007
THEMATIQUE REGIONALE – architecture rurale de la Montagne vosgienne/marquairie - 88 Vosges	2005-2006
THEMATIQUE REGIONALE – architecture rurale de la Vôge méridionale - 88 Vosges	2002-2007
THEMATIQUE REGIONALE – architecture rurale du Xaintois (préfiguration) - 88 Mirecourt (canton)	2006
THEMATIQUE REGIONALE – architecture de l'industrie textile des Vosges – 88-Vosges -	1999-2007
THEMATIQUE REGIONALE – statuaire mariale des Vosges - 88- Vosges	2005-2007

Région

THEMATIQUE REGIONALE : patrimoine israélite – Lorraine	2006 - à définir ?
THEMATIQUE REGIONALE : architecture militaire de 1870 à 1945 – Lorraine	1999 - à définir
THEMATIQUE REGIONALE : jardins en Lorraine – Lorraine	2003 - à définir
THEMATIQUE NATIONALE : recensement des peintures murales en Lorraine – Lorraine	2003- à définir

MOYENS

Effectifs, compétences scientifiques et techniques

2005

Statut (corps, cadres d'emplois, contrats, ...)	Catégorie	ETP	Encadrement	Recherche (enquête, manuscrit, etc.)	Recherche documentaire	Mise en forme documentaire	Photographie (arg., num.)	Dessin (relevés, DAO, ...)	Cartographie et SIG	Informatique (dvpt., progr.)	Gestion de bases de données	WEB et PAO	Diffusion, animation, com.	Secrétariat
[Corps FPE]														
conservateurs	A	3	0,8	1,3									0,9	
ingénieur d'étude	A	1		0,6									0,4	
chargée d'études documentaires	A	1			0,5							0,5		
secrétaire de documentation (départ 1/02/2005)	B	0,8			0,8									
secrétaire de documentaire	B	1			1									
Techniciens de recherche	B	3,9				0,9		3						
adjoint administratif	C	0,8												0,8
agent administratif	C	1												1
technicienne de recherche	B	0								X				
[Cadres d'emplois FPT]														
attaché de conservation	A	1		0,7									0,3	
conservateurs du patrimoine	A	1,8		0,95									0,85	
attaché de conservation	A	0,5		0,1									0,4	
[Contractuel (droit public)]														
contractuel	A	1,5		0,77									0,73	
[Contractuel (droit privé)]														
CDI associatif	B	0,5										0,5		
[Prestataire] (ou contrat sur honoraires)														
5 personnes	A	?		?										
1 personne	B	?				?								
[Stagiaire]														
conservateur du patrimoine stagiaire	A	?		80%									20%	
[Bénévole]						?								
5 personnes						?								

2006

Statut (corps, cadres d'emplois, contrats, ...)	Catégorie	ETP	Encadrement	Recherche (enquête, manuscrit, etc.)	Recherche documentaire	Mise en forme documentaire	Photographie (arg., num.)	Dessin (relevés, DAO, ...)	Cartographie et SIG	Informatique (dvipt., progr.)	Gestion de bases de données	WEB et PAO	Diffusion, animation, com.	Secrétariat
[Corps FPE]														
5 agents	A	5												
6 agents	B	5,8												
2 agents	C	2												
X en cours de recrutement	B													
[Cadres d'emplois FPT]														
5 agents	A	4,3												
[Contractuel (droit public)]	A													
2 agents	A	1,5												
X recrutement prévu au 2 nd semestre	B													
[Contractuel (droit privé)]														
1 agent	B	0,5												
[Prestataire] (ou contrat sur honoraires)														
5 personnes	A													
1 personne	B													
[Bénévole]														
4 personnes														

Partenariats, collaborations, conventions et crédits alloués

2005

Nom de l'organisme	Objet ou nature de la collaboration	Convention	Crédits
Conseil régional	le service de l'Inventaire est intégré dans l'Institution régionale Mise en place d'outils de coordination avec les services de la Région : <ul style="list-style-type: none"> • Direction de l'aménagement du territoire • Direction du tourisme • comité d'histoire régionale • comité régional du tourisme 	Convention de mise à disposition provisoire	Sans objet
Etat : préfecture de Moselle	Etude du mobilier de la Préfecture (suite et fin d'opération)	Sans	Publication : X du CG 57
Préfecture de Meurthe-et-Moselle SDIS 54	Mise en place d'une base sur la patrimoine du département de la Meurthe-et-Moselle dans le cadre de la gestion de l'alerte	Sans	Sans objet
Gendarmerie (4 départements)	Documentation des objets volés Identification des objets retrouvés	Sans	Sans objet
DRAC/CRMH/	Suivi des dossiers de sondage en matière de peintures murales (continuation du programme)	Contrat d'étude avec restaurateur pour chaque opération	
DRAC/CRMH/	Analyses dendrochronologiques (continuation du programme)	Contrat d'étude avec restaurateur pour chaque opération	
DRAC/CRMH/	Participation au montage de dossiers de protection, présentation de dossiers en CRPS,	Sans	Sans objet
DRAC/CRMH	Etude de l'hôtel de Burtaigne à Metz (CRPS)	Sans	Sans objet

<i>Nom de l'organisme</i>	<i>Objet ou nature de la collaboration</i>	<i>Convention</i>	<i>Crédits</i>
DRAC/CRMH	Etude de l'orfèvrerie du trésor de la cathédrale de Nancy (fin d'opération)	Sans	Sans objet
DRAC/ SRA	Suivi de quelques opérations d'archéologie du bâti	Sans	Sans objet
DRAC	Réponse commune dans le cadre du porter à connaissance des PLU	Sans	Sans objet
DRAC/ conseiller pour les Musées	Etude du quartier du Musée lorrain à Nancy (cf. partenariat avec la ville), suite d'opération	Sans	Sans objet
SDAP de la Meuse	Etude du quartier des halles de Bar-le-Duc (continuation du programme) Etude de l'église de Dieue-sur-Meuse (peinture murale) Etude du « château Couten » à Verdun	Sans	Sans objet
SDAP de la Meurthe-et-Moselle	Edifices dans le secteur sauvegardé de Nancy : études ponctuelles et suivi de travaux (continuation du programme)	Sans	Sans objet
SDAP de la Meurthe-et-Moselle	Réflexion pour la mise en place d'une étude inventaire dans un secteur test des villes de Nancy	Convention financière Etat/Région déc. 2005- déc. 2007	20 000 € Drac 20 000 € Région
SDAP Moselle	Suivi du dossier Houillères de Lorraine (volet : identification), réflexion pour la mise en place d'une reprise de l'étude Inventaire	Sans	Sans objet
SDAP des Vosges	Suivi des découvertes de peintures murales à Rambervillers	Sans	Sans objet
ACMH 54	Suivi documentaire des découvertes faites lors des chantiers de restauration engagés dans le cadre de « 2005, année des lumières » à Nancy et au château de Lunéville.	Sans	Sans objet
ACMH 57	Suivi documentaire des découvertes faites lors des chantiers de restauration engagés à Metz (cathédrale, Saint-Eucaire)	Sans	Sans objet
Université de Nancy II Histoire	Suivi de maîtrises	Conventions de stage 2005	Sans objet
Université de Nancy II Histoire de l'art	Suivi de maîtrises	Conventions de stage 2005	Sans objet
Université de Nancy II Laboratoire d'archéologie médiévale	Suivi d'une thèse : architecture domestique médiévale	Conventions de stage 2005	Sans objet
Lycée Loritz	Formation des étudiants : réalisation de cartographie et de relevé d'architecture	Conventions de stage	Sans objet
Conseil général de Meurthe-et-Moselle	Protocole de décentralisation : Inventaire topographique du canton de Gerbéviller	convention protocole décentralisation	44 000 €
Conseil général de Meurthe-et-Moselle	Protocole de décentralisation : Publication d'un itinéraire du patrimoine consacré au site de Bois-le-Prêtre (patrimoine militaire)	convention protocole décentralisation	14 000 €
Conseil général de Meurthe-et-Moselle	jardin de Lunéville	CCTP	X
Conseil général de la Meuse	Protocole de décentralisation : Etude de la commune de Void-Vacon	convention protocole décentralisation	18 000 €
Conseil général de la Meuse	Protocole de décentralisation : Mise à jour et réédition de l'Image du patrimoine : Commercy	convention protocole décentralisation	19 000 €
Conseil général de la Meuse	Protocole de décentralisation : Opérations ponctuelles	convention protocole décentralisation	5 000 €
Conseil général de la Moselle	Protocole de décentralisation : inventaire topographique du canton de Vic-sur-Seille : suite d'opération	convention protocole décentralisation	Intégré dans la somme globale de 76 000 €
Conseil général de la Moselle	Protocole de décentralisation : canton de Lorquin	convention protocole décentralisation	Intégré dans la somme globale de 76 000 €
Conseil général de la Moselle	Protocole de décentralisation : la mise en forme des dossiers du patrimoine militaire des fortifications de Metz durant la période allemande (1899-1918) à partir du recensement et de l'étude menés les années précédentes.	convention protocole décentralisation	Intégré dans la somme globale de 76 000 €
Conseil général de la Moselle	Protocole de décentralisation : publication itinéraire du patrimoine Préfecture de Moselle	convention protocole décentralisation	Intégré dans la somme globale de 76 000 €
Conseil général de la Moselle	Protocole de décentralisation : étude thématique sur édifices des cultes réformés sur le territoire de la Moselle, mobilier non compris.	convention protocole décentralisation	Intégré dans la somme globale de 76 000 €
Conseil général de la Moselle	Protocole de décentralisation : mise en place base de données bibliographique mosellane à partir de l'ensemble des données disponibles au Service régional de l'inventaire.	convention protocole décentralisation	Intégré dans la somme globale de 76 000 €
Conseil général des Vosges	Protocole de décentralisation : architecture rurale de la Vôge méridionale	convention protocole décentralisation	5 000 € CG 88 1 600 € en Drac
Conseil général des Vosges	Protocole de décentralisation : architecture de l'industrie textile	convention protocole décentralisation	11 000 €
Conseil général des Vosges	Protocole de décentralisation : statuaire mariale	convention protocole décentralisation	15 000 €
Conseil général des Vosges	Protocole de décentralisation : numérisation	convention protocole décentralisation	15 000 €
Communauté	Inventaire préliminaire des communes du Val de Fensch /	CCTP numérisation	A demander Val

<i>Nom de l'organisme</i>	<i>Objet ou nature de la collaboration</i>	<i>Convention</i>	<i>Crédits</i>
d'agglomération du Val de Fensch	numérisation et publication	2005 Contrat d'auteur pour ouvrage 2004	de Fensch
Ville de Bar-le-Duc (Meuse)	Etude du quartier des halles	sans	700 euros Drac sur exercice 2005
Ville de Nancy	Extension de l'étude du quartier du musée lorrain (la ville prend en direct le relevé et les reproductions photographiques au SHAT)	<i>Convention en préparation</i>	A demander à Guillaume
Ville de Nancy/ Musée des Beaux-Arts	Etudes pour publication des places Carrière, Stanislas et d'Alliance (lettre de commande)	sans	Sans objet
Ville de Nancy/Musée historique lorrain	Exposition sous les pavés la place : article	sans	Sans objet
Ville de Nancy/Musée historique lorrain	Exposition Saint-Nicolas : recherche de corpus et article de synthèse (lettre de commande)	sans	Sans objet
Association pour le développement de l'inventaire en Lorraine	Préinventaire	Sans	0

2006

NB : les éléments nouveaux pour 2006 sont en caractères **gras italiques**

<i>Nom de l'organisme</i>	<i>Objet ou nature de la collaboration</i>	<i>Convention</i>	<i>Crédits</i>
Conseil régional	<i>idem</i>		
Etat : préfecture de Moselle	Etude du mobilier de la Préfecture : publication de l'itinéraire	Sans	Publication : X de la Préfecture
Préfecture de Meurthe-et-Moselle SDIS 54	Mise en place d'une base sur la patrimoine du département de la Meurthe-et-Moselle dans le cadre de la gestion de l'alerte : mise à jour	<i>idem</i>	<i>Idem</i>
Gendarmerie (4 départements)	Documentation des objets volés Identification des objets retrouvés	Réquisition de l'officier de police judiciaire	Sans objet
DRAC/CRMH/	Suivi des dossiers de sondage en matière de peinture murales (continuation du programme)	Contrat d'étude avec restaurateur pour chaque opération	7 500 € Drac
DRAC/CRMH/	Analysé dendrochronologiques (continuation du programme)	Contrat d'étude avec restaurateur pour chaque opération	10 160 € Drac 4 000 CRL
DRAC/CRMH/	Participation au montage de dossiers de protection, présentation de dossiers en CRPS,	<i>idem</i>	<i>Idem</i>
DRAC/ SRA	Suivi de quelques opérations d'archéologie du bâti	<i>idem</i>	<i>Idem</i>
DRAC	Réponse commune dans le cadre du porter à connaissance des PLU	<i>idem</i>	<i>Idem</i>
DRAC/ conseiller pour les Musées	Etude du quartier du Musée lorrain à Nancy (cf. partenariat avec la ville) (suite d'opération)	<i>idem</i>	<i>Idem</i>
DRAC/ conseiller pour les Musées	Inventaire du matériel de production textile déposée au musée de Ventron	Voir CG 88 protocole	
SDAP de la Meuse	Opérations ponctuelles	Convention financière Etat/Région Avril 2006-déc. 2007	1 250,00 €
SDAP de la Meurthe-et-Moselle	Edifices dans le secteur sauvegardé de Nancy : études ponctuelles et suivi de travaux (continuation du programme),	Sans	Sans objet
SDAP de la Meurthe-et-Moselle	Etude secteur test des villes de Nancy	Convention financière Etat/Région déc. 2005-déc. 2007	5000 € Drac en complément en 2006
SDAP de la Meurthe-et-Moselle	Réflexion pour la mise en place d'une étude inventaire dans un secteur test de Toul	Convention financière Etat/Région Avril 2006-déc. 2007	5 000 € Drac 5000 € CRL
SDAP Moselle	Suivi du dossier Houillères de Lorraine (volet : identification), réflexion pour la mise en place d'une reprise de l'étude Inventaire	Convention financière Etat/Région Avril 2006-déc. 2007	15 000 € Drac 15 000 € CRL
SDAP Moselle	<i>Intégration des données de l'Inventaire topographique de la ville de Vic-sur-Seille dans un volet « fichier immobilier » lié au PADD du plan local d'urbanisme de Vic-sur-Seille</i>	Sans	
SDAP des Vosges	Opérations ponctuelles	Convention financière	2 850 €

<i>Nom de l'organisme</i>	<i>Objet ou nature de la collaboration</i>	<i>Convention</i>	<i>Crédits</i>
		Etat/Région Avril 2006- décembre 2007	
ACMH 54	Suivi documentaire des découvertes faites lors des chantiers de restauration engagés à Nancy et au château de Lunéville.	<i>Idem</i>	<i>Idem</i>
ACMH 57	Suivi documentaire des découvertes faites lors des chantiers de restauration engagés à Metz (cathédrale)	<i>Idem</i>	<i>Idem</i>
Université de Nancy II Histoire	Suivi de maîtrises	<i>Idem</i>	<i>Idem</i>
Université de Nancy II Histoire de l'art	Suivi de maîtrises	<i>Idem</i>	<i>Idem</i>
Université de Nancy II Laboratoire d'archéologie médiévale	Suivie d'une thèse : architecture domestique médiévale Nb : une part des crédits de dendrochronologie est affectée à cette opération	<i>Idem</i>	<i>Idem</i>
Lycée Loritz	Formation des étudiants : réalisation de cartographie et de relevé d'architecture	<i>Idem</i>	<i>Idem</i>
Conseil général de Meurthe-et-Moselle	Protocole de décentralisation : Inventaire topographique du canton de Gerbéviller : valorisation	convention protocole décentralisation	En cours de répartition
Conseil général de Meurthe-et-Moselle	Réalisation de la base d'orientation documentaire pour le département de la Meurthe-et-Moselle	convention protocole décentralisation	En cours de répartition
Conseil général de Meurthe-et-Moselle	Recensement mobilier religieux	convention protocole décentralisation	En cours de répartition
Conseil général de la Meuse	Protocole de décentralisation : Etude de la commune de Void-Vacon : suite d'opération	convention protocole décentralisation	En cours de répartition
Conseil général de la Meuse	Protocole de décentralisation : Mise à jour et réédition de l'Image du patrimoine : Commercy Suite d'opération	convention protocole décentralisation	En cours de répartition
Conseil général de la Moselle	Protocole de décentralisation : inventaire topographique du canton de Vic-sur-Seille Suite d'opération	convention protocole décentralisation	En cours de répartition
Conseil général de la Moselle	Protocole de décentralisation : architecture militaire autour de Metz : suite d'opération	convention protocole décentralisation	En cours de répartition
Conseil général de la Moselle	Protocole de décentralisation : étude thématique sur l'architecture des temples protestants	convention protocole décentralisation	En cours de répartition
Conseil général de la Moselle	Protocole de décentralisation : mise en place d'une base bibliographique : suite d'opération	convention protocole décentralisation	En cours de répartition
Conseil général des Vosges	Protocole de décentralisation : architecture rurale de la Vôge méridionale, valorisation	convention protocole décentralisation	En cours de répartition
Conseil général des Vosges	Protocole de décentralisation : architecture de l'industrie textile Extension aux machines de production du musée de Ventron	convention protocole décentralisation	En cours de répartition
Conseil général des Vosges	Protocole de décentralisation : statuaire mariale Suite d'opération	convention protocole décentralisation	En cours de répartition
Conseil général des Vosges	Protocole de décentralisation : architecture militaire Recensement documentaire	convention protocole décentralisation	En cours de répartition
Conseil général des Vosges	Protocole de décentralisation : numérisation suite d'opération	convention protocole décentralisation	En cours de répartition
Communauté d'agglomération du Val de Fensch	Inventaire préliminaire des communes du Val de Fensch : réflexion sur la suite à apporter à l'opération	Sans objet	Sans objet
Communauté de communes de la vallée de la Fave	Inventaire topographique du canton de Provenchères-sur-Fave : publication	A mettre en place pour 2007	
Ville de Bar-le-Duc (Meuse)	Etude du quartier des halles : fin d'opération	Sans objet	Sans objet
Ville de Nancy	Extension de l'étude du quartier du musée lorrain (la ville prend en direct le relevé et les reproductions photographiques au SHAT)	<i>Convention en attente</i>	
Association pour le développement de l'inventaire en Lorraine	Préinventaire	Sans	Sans

Publications (ouvrages et articles), conférences, expositions

Publications 2005

Le patrimoine du Val de Fensch, réd. Nicolas Potier, Mireille-Bénédicte Bouvet ; fotogr. Alain Poinson. - Metz : S. Domini, 2005. - 206 p. : ill., carte ; 33 cm.

Nancy (Meurthe-et-Moselle). Couvent des Cordeliers, 18 rue de la Gendarmerie : rapport de diagnostic, opération novembre 2004 + CD-ROM ; *Maison seigneuriale, rue des Acacias, Deyvillers (Vosges)* : rapport de diagnostic, fouille janvier-février 2004 / Amaury Masquillier, Mireille-Bénédicte Bouvet. - Metz : SRA Lorraine-INRAP Grand-Est nord, 2004. - 20 p. : ill., plans, cartes ; 30 cm. + CD-Rom (= versions 1 et 2 du rapport). NB : publié de fait en 2005.

BOUVET Mireille-Bénédicte, « Dossier Nancy : Esquisse d'histoire urbaine du Moyen Age au XVIIIe siècle », *Monumental*, 2005, n°1, p. 9-13 : ill., plans.

BOUVET Mireille-Bénédicte, « Un décor d'architecture transparent : les ferronneries de la place Stanislas », *Péristyles*, 2005, n°25, p. 39-50 : ill.

BOUVET Mireille-Bénédicte, « Le feu et l'eau sur les gypseries du château de Lunéville » in : Colloque (2004 ; Digne-les-Bains), *Gypseries : gipiers des villes, gipiers des champs*, Paris : Creaphis, 2005. p. 118-141 : ill.

BOUVET Mireille-Bénédicte, « Les places de Nancy au XVIIIe siècle » in : [Exposition. Nancy, Musée des Beaux-Arts. 2005], *De l'Esprit des villes. Nancy et l'Europe urbaine au siècle des Lumières, 1720-1770*. 2005, p. 71-81 : ill.

BOUVET Mireille-Bénédicte, « Architecture et urbanisme à Plombières dans le premier quart du XIXe siècle », in : Journées d'études vosgiennes (25-26 septembre 2004 ; Plombières-les-Bains), *L'Empire dans les Vosges et à Plombières*, Epinal : Société d'émulation des Vosges, 2005. p. 67-86 : ill., plans.

BOUVET Mireille-Bénédicte. La représentation de saint Nicolas en Lorraine. In : [Exposition. Nancy, Musée lorrain. 2005-2006]. *Saint-Nicolas et les Lorrains, entre histoire et légende*. 2005, p. 86-97 : ill.

JACOBS Marie-France, « Un tableau de Notre-Dame de Guadalupe dans l'église de Lupcourt », *Le pays lorrain*, décembre 2005, n°4, p. 249-250 : ill.

JACOBS Marie-France, « La dévotion mariale des habitants de Lengelsheim à l'Immaculée Conception et à Notre-Dame de Lourdes, lisible à travers leurs croix de chemin et leurs grottes » in : *Lengelsheim des origines à aujourd'hui : le 19ème siècle d'un catholicisme omniprésent* / éd. Gérard Henner, Jean-Marie Kirsch, Rémy Seiwert. Sarreguemines : Ed. sarregueminoises, 2006, p. 81-89 : ill.

GLOC Marie, « Edouard-Jules Corroyer (1835-1904) : la construction romane, moment décisif dans l'histoire de l'architecture médiévale », *Livraisons d'histoire de l'architecture, L'architecte historien*, 2005,

n°9, p. 99-111 : ill.

GUILLAUME Jacques, « Le Bain national à Plombières-le-Bains » in : Journées d'études vosgiennes (25-26 septembre 2004 ; Plombières-le-Bains), *L'Empire dans les Vosges et à Plombières*. Epinal : Société d'émulation des Vosges, 2005. p. 87-98 : ill., plans.

GUILLAUME Jacques, « La pierre dans l'architecture rurale en Lorraine », *In situ*, n°spécial, Patrimoines en situation, l'inventaire général entre histoire et prospective, septembre 2005.

TRONQUART Martine et Franz Thierry, *Histoire du château de Lunéville dans les Cahiers du château de Lunéville*, éd. Conseil général de Meurthe-et-Moselle, n° 1, 2005.

Conférences 2005

BOUVET Mireille-Bénédicte.

Les « arcades » en milieu urbain : pistes de recherche pour une histoire urbaine en Lorraine : journée d'étude de la société d'Emulation du département des Vosges, décembre 2005.

Visites conférences : château de Lunéville, quartier 18^e siècle de Nancy, hôtel Ferraris à Nancy (journées du Patrimoine).

BOUVET Mireille-Bénédicte.

Dernières découvertes en Lorraine en matière de peintures murales et de décor peint.

INRAP et MPF Moselle.

DECOMPS Claire.

La collégiale Saint-Léger de Marsal : architecture et mobilier : société d'histoire et d'archéologie lorraine

Visites conférences : Préfecture de Moselle (journées du Patrimoine), hôtel Ferraris à Nancy (journées du Patrimoine).

HENRY Jean-Yves.

Les marquairies des Hautes-Vosges : stage architecture rurale.

Visites conférences : hôtel Ferraris à Nancy (journées du Patrimoine).

TRONQUART Martine.

Visites conférences : hôtel Ferraris à Nancy (journées du Patrimoine).

Publications 2006

BOUVET Mireille-Bénédicte, « Plombières-les-Bains. Esquisse d'une histoire de l'architecture thermale », *Le Pays Lorrain*.

BOUVET Mireille-Bénédicte, « Les " arcades " en milieu urbain : pistes de recherche pour une histoire urbaine en Lorraine », *Annales de la société d'émulation des Vosges*.

BOUVET Mireille-Bénédicte, *La Manufacture de Bains-les-Bains*, coll. Itinéraire du Patrimoine.

DAVID Jean-Paul et STEINBACH Frédéric, *Le site de Bois-le-Prêtre*, coll. Itinéraire du Patrimoine.

DECOMPS Claire, *Metz, préfecture de Moselle*, coll. Itinéraire du Patrimoine (février 2006)

DECOMPS Claire, « La collégiale Saint-Léger de Marsal : architecture et mobilier », *Les Cahiers lorrains*

DECOMPS Claire, « L'abbaye de Salival : mobilier », *Les cahiers lorrains*.

HARMAND Alde, *Cathédrale de Toulet église Saint-Gengoult*, coll. Itinéraire du Patrimoine (à confirmer)

HENRY Jean-Yves, Architecture rurale de la première reconstruction dans le canton de Provenchères-sur-Fave (à définir).

HENRY Jean-Yves, Les marquairies des Hautes-Vosges : stage architecture rurale (à définir).

MASQUILIER Amaury, Bouvet Mireille-Bénédicte, Guillaume Jacques et Pierron Jean-Marie, « Une maison seigneuriale à Deyvillers (Vosges) », *Annales de la société d'émulation des Vosges*.

THIEBAUT Pascal, dans Cahier national thématique sur la fonte d'art.

Collectif, *Commercy* : réédition amendée de l'Image du Patrimoine.

Réédition de l'itinéraire du Patrimoine *Cons-la-Grandville*.

Conférences 2006

BOUVET Mireille-Bénédicte.

Visites conférences (voyage du Congrès archéologique) : église paroissiale de Coussey (88), ensemble Stanislas à Nancy.

Hôtel Ferraris à Nancy (journées du Patrimoine).

DECOMPS Claire.

Visites conférences (voyage du Congrès archéologique) : hôtel du gouvernement ou ancienne Intendance à Nancy.

Hôtel Ferraris à Nancy (journées du Patrimoine).

HENRY Jean-Yves.

Architecture rurale de la première reconstruction dans le canton de Provenchères-sur-Fave : stage architecture rurale.

Visites conférences : hôtel Ferraris à Nancy (journées du Patrimoine).

MASSON Philippe.

Visites conférences (voyage du Congrès archéologique) : Château de Gerbéviller.

TRONQUART Martine.

Visites conférences (voyage du Congrès archéologique) : château de Lunéville.

Hôtel Ferraris à Nancy (journées du Patrimoine).

Bases de données locales

Sous texto ou Cindoc sauf mention contraire

Nom de la base	Accessible par l'internet	Nombre d'enregistrements	
		2005	Cumul
BASES LIEES A L'ACTIVITE DES CHERCHEURS			
Base de repérage de l'architecture			
Base de repérage : architecture de Lunéville (base fermée)	non	Sans objet	493
Base de repérage : architecture de Nancy	non	Mise à jour des notices déjà saisies	395
Base de repérage : architecture de Toul	non	Mise à jour des notices déjà saisies	268
Base de repérage : architecture de Bar-le-Duc (quartier des halles)	non	Mise à jour des notices déjà saisies	17
Base de repérage : architecture de Void-Vacon	non	Sans objet	1 03
Base de repérage : caves de Marville	non	Sans objet	28
Base de repérage : architecture rurale de l'aire d'étude de Thionville (base fermée)	non	Sans objet	186
Base de repérage : architecture allemande Thionville et Metz (base ouverte)	non		266
Base de repérage : architecture rurale du canton de Vic-sur-Seille	non	Mise à jour des notices déjà saisies	264
Base de repérage : architecture urbaine de Vic-sur-Seille	non	Mise à jour des notices déjà saisies	180
Base de repérage : architecture de la commune de Lorquin	non	193	193
Base de repérage : architecture de la commune d'Hambourg (base fermée)	non	Sans objet	38
Base de repérage : architecture urbaine de la commune de Plombières-les-Bains	non	Mise à jour des notices déjà saisies	342
Base de repérage : architecture urbaine de Mirecourt (grande rue)	non		21
Base de repérage : architecture urbaine de Plombières-les-Bains	non		342
Base de repérage : architecture urbaine de Remiremont	non		58
Base de repérage : architecture rurale de la Vôge méridionale	non		1908 en 2004
Autres			
Liste des lieux-dits de la carte des Naudin (base fermée)	non	Sans objet	2458
Vues aériennes du Républicain Lorraine (base fermée)	non	Sans objet	13 704
Insee			2338
BASES LIEES A L'ACTIVITE DOCUMENTAIRE			
Dépouillements documentaires			
Constructeurs (dépouillement des annuaires)	non		492
Architecture militaire entre 1870 et 1945 (dépouillement biblio et archives)	non	179	1 939
Patrimoine israélite : état de la documentation disponible (sous word)	non	Mise à jour des notices déjà saisies	172
Jardins (sous word et sous texto) : état de la documentation disponible	non	Mise à jour des notices déjà saisies	Word = 89 Texte 44
Houillères de Lorraine : état de la documentation disponible (sous word)	non		62
Œuvres des orfèvres lorrains : liste des pièces identifiées en Lorraine, en France et à l'étranger (sous word)	non	Mise à jour des notices déjà saisies	324
Architecture du 20 ^e siècle : état de la documentation disponible	non	Mise à jour des notices déjà saisies	412
Daum : dépouillement des dossiers techniques (base fermée)	non	Sans objet	2 568
Bases du Centre de documentation du patrimoine			
Documentation patrimoniale issue des autres services (CRMH, SRA, SDAP)	non	164	468
Liste MH	Non		787
Bibliothèque	non	672	13 528
Topobibl.	Non		7 315
Documents figurés utilisés dans aires d'étude	Non		656
Bibliographie 57	Non	145	145
Base d'orientation documentaire			
Base d'orientation documentaire : Meurthe-et-Moselle (état 1994, mise à jour programmé en 2006)	non	Sans objet	606
Base d'orientation documentaire : Meuse (état 1994, mise à jour à programmer)	non	Sans objet	620
Base d'orientation documentaire : Moselle (mise à jour 2004)	non	Sans objet	773
Base d'orientation documentaire : Vosges (révisée en 2002)	non	Sans objet	534
Iconographie religieuse (dépouillement iconographique du préinventaire)			
Iconographie religieuse : Meurthe-et-Moselle	non	Sans objet	2686
Iconographie religieuse : Meuse (à programmer)	non	Sans objet	0
Iconographie religieuse : Moselle	non	Sans objet	3653
Objets religieux 57 sans iconographie	Non	3 107	3 107
Iconographie religieuse : Vosges	non	Sans objet	3678
BASES DE GESTION MATERIELLE ET DOCUMENTAIRE DE L'ILLUSTRATION.			
Illustration	non		257 874
Cadastre : liste des cadastres conservés au SRI	non		3 785
TOTAL			329 919