
LORRAINE

Service chargé de l'inventaire

Conseil régional

Adresse postale : Place Gabriel Hocquard – BP 81004

57036 Metz Cedex 1

Téléphone : 03 87 33 60 00

Courriel de la responsable du service : mireillebenedicte.bouvet@cr-lorraine.fr

Date de création du service : 1966

NOTE DE SYNTHÈSE

I. La couverture territoriale :

La Lorraine bénéficie d'une couverture quasi complète du préinventaire bénévole qui fait l'objet chaque année de compléments (Moselle et Vosges principalement) et d'une mise en forme documentaire minimum avec une informatisation partielle des données. Un peu plus d'un tiers du territoire régional est couvert par des opérations d'inventaire topographique, c'est-à-dire par un traitement exhaustif de l'ensemble du patrimoine architectural et mobilier des cantons situés principalement dans le nord de la région. Depuis 1976, cette couverture systématique a été complétée par des opérations thématiques portant sur des sujets spécifiques prioritairement sur les terrains non couverts par les opérations topographiques : l'architecture rurale, le vitrail, l'art nouveau à Nancy, l'ancienne métallurgie des Vosges et de la Meuse, le patrimoine industriel de Meurthe-et-Moselle. Les sujets abordés depuis 1999 témoignent de l'élargissement du champ patrimonial : le patrimoine militaire (1870-1945), l'architecture 20^e siècle dans le cadre du label 20^e, les jardins... Les thématiques religieuses (patrimoine juif, architecture et orfèvrerie protestante) et les études urbaines engagées depuis 2005 viennent enrichir les problématiques de recherche sans se substituer au programme topographique.

Ainsi, préinventaire, inventaire topographique et opérations thématiques couvrent à des niveaux de précision et de validation variés l'ensemble du territoire régional, permettant désormais la mise en place d'études plus poussées sur des territoires et des problématiques diversifiées susceptibles de répondre aux attentes tant de la communauté scientifique que des aménageurs du territoire telles que les expriment les collectivités publiques compétentes sur le territoire lorrain. La programmation de ces opérations tient bien évidemment compte des priorités d'aménagement définies par la collectivité régionale : patrimoine industriel, patrimoine militaire, territoire au potentiel à développer.

II. La programmation de recherche :

La méthode :

La mise en œuvre de la décentralisation a conforté les pratiques de programmation testées en Lorraine depuis décembre 2001 dans le cadre des protocoles de décentralisation puis d'expérimentation.

L'expérience positive de la Moselle pourvue d'un conservateur du patrimoine/spécialité inventaire, désormais chef du service de l'Inventaire et du Patrimoine du département, a conduit le département des Vosges à créer et pourvoir son poste de conservateur du patrimoine/spécialité Inventaire (printemps 2005) et le département de la Meuse à remplacer son attaché de conservation démissionnaire (50% Inventaire). Afin de répondre aux sollicitations fréquentes des nombreux partenaires, un mode organisationnel a été mis en place autour d'une part des conférences régionales des patrimoines réunissant l'Etat, la Région et les Départements, d'autre part des commissions biennuelles de suivi de la programmation entre le service régional de l'inventaire et chacun des départements, le plus souvent précédées de réunions techniques. Ce dispositif est conforté par des conventions devenues triennales à compter de 2006 ; il prend garde de ne pas exclure les autres partenaires et tout particulièrement les villes et les communautés urbaines ou d'agglomération avec lesquelles sont mises en place des opérations tripartites (Etat/Région/Ville). Ainsi, 2006 a vu se développer une réflexion avec la communauté d'agglomération de Portes de France afin de mettre en place en 2007, avec une participation financière de l'Etat, l'achèvement de l'inventaire topographique du nord du département de la Moselle.

Afin de ne pas perdre la qualité relationnelle et l'efficacité du partenariat entre les divers services patrimoniaux de l'Etat (conservation régionale des Monuments Historiques, conservation régionale de l'archéologie, conseiller pour l'architecture, conseiller pour les musées, services départementaux d'architecture et du patrimoine), le service régional de l'inventaire général continue à assister aux réunions techniques organisées par la Direction régionale des affaires culturelles de Lorraine. Il est fortement associé à la politique de protection au titre des Monuments Historiques (présence en tant qu'expert à la délégation permanente, participation au montage des dossiers de protection, réflexion commune sur la mise en place de thématique comme le patrimoine juif ou le thermalisme). C'est dans ce contexte qu'a pu être mise en œuvre au courant de l'année 2006 deux études urbaines sur Nancy et sur Toul tenant compte des besoins en matière d'études urbaines des services de l'Etat, programmation qui rejoint les préoccupations scientifiques du service régional de l'Inventaire. A ce titre, ces opérations sont financées dans leur première phase, à parité par l'Etat et la Région.

Aux modes d'approches usuels dans le service, sont venus s'ajouter des pratiques nouvelles avec la mise en place, en application de la circulaire d'août 2005, de cahiers des clauses scientifiques et techniques (CCST) pour chaque opération ; ce document à finalité scientifique servira aussi à apprécier le résultat des opérations coproduites lors des versements des subventions régionales. Dans le bilan-programmation 2006, avaient ainsi été réalisés les CCST des opérations pluriannuelles concernant les Vosges et la Meurthe-et-Moselle. Le présent bilan-programmation a permis de traiter celles de la Meuse, de la Moselle et de plusieurs thématiques régionales. Il a été également l'occasion de rédiger les notices de présentation d'opérations suspendues dont l'achèvement devra faire l'objet d'une programmation prochaine.

Lorsqu'il s'agit d'opérations pluriannuelles dont la durée peut être évaluée à plus de cinq ans, la rédaction de ce cahier des clauses scientifiques et techniques est désormais précédée par une étude qualifiée d'étude-test, bâtie à l'instar des diagnostics pratiqués à la demande des services régionaux d'archéologie. Elle permet d'évaluer la pertinence des questionnements scientifiques et de la méthodologie mise en œuvre ; elle servira à établir l'état des moyens nécessaires en particulier en personnel et en budget. C'est la méthodologie mise en œuvre pour les études urbaines de Nancy et de Toul d'une part, pour l'étude de l'architecture rurale du Saintois d'autre part (cf. supra).

Enfin, et en concertation avec les services patrimoniaux chargés de l'archéologie et des monuments historiques, une politique concertée de commande d'analyse (dendrochronologie, peintures murales, recherche de provenance de pierre...) a été consolidée afin de fournir des référentiels aux études d'inventaire.

Pour certains programmes, le monde universitaire et les Musées sont associés, pour l'instant encore de manière assez informelle (Université de Nancy I, Université de Nancy II, université de Liège en Belgique ...), néanmoins l'année 2007 devrait permettre la mise en place de conventions cadre dont

certaines pourraient être négociées dans un contexte plus vaste, celui de la politique régionale en matière d'enseignement supérieur et de la recherche. A minima, devraient être signées cette année, une convention avec la ville de Nancy dans le cadre du projet de rénovation du Musée Lorrain et une autre avec l'école d'architecture de Nancy (CRAI) dans le cadre d'une réflexion générale sur la numérisation en 3D.

Les opérations programmées :

La situation de la couverture territoriale de l'Inventaire général en Lorraine et la confortation des nouveaux outils de programmation en Région ont conduit à organiser la programmation pluriannuelle de l'Inventaire général du patrimoine culturel en Lorraine autour de plusieurs axes validés en commission permanente :

- Equilibrer la couverture du territoire vers le sud :

* canton de Vic-sur-Seille (57, opération mutualisée Région/CG 57)

* canton de Plombières-les-Bains (88, opération menée par la Région)

* commune de Void-Vacon (55, avec projet d'extension à tout le canton, maîtrise d'ouvrage = CG 55)

* canton de Gerbéviller (54, maîtrise d'ouvrage = CG 54)

Dans ces quatre cas, il s'agit pour l'année 2006 de suites d'opérations engagées antérieurement.

- Aborder des territoires au patrimoine peu identifié :

* canton de Provenchères-sur-Fave (88, patrimoine marqué par la notion de frontière, architecture de la première reconstruction, patrimoine mobilier inconnu ; opération menée par la Région)

* le Val de Fensch (57, permanence de l'architecture rurale en pays sidérurgique, diversité culturelle avec présence de communautés catholique, protestante, israélite et orthodoxe, architecture de l'époque de l'annexion allemande, objets liturgiques protestants de provenance allemande, architecture des « Trente glorieuses » ; opération menée par la communauté d'agglomération). Les résultats de l'inventaire préliminaire du Val de Fensch ont conduit à proposer des protections au titre des Monuments historiques (CDOM et délégation permanente de la CRPS en 2006, CRPS en 2007). Une étude complémentaire a été menée cette même année 2006 sur les objets du culte protestant.

Il s'agit là aussi de suites d'opérations engagées antérieurement.

* Territoire de Portes de France (57, ouest de Thionville, opération mutualisée Région/communauté d'agglomération à partir de septembre 2007). Nouvelle opération destinée à faire le lien entre les territoires déjà étudiés le long de la frontière avec le Grand-Duché de Luxembourg (Val de Fensch, Pays de Thionville).

Ces territoires sont traités selon la méthodologie usuelle en matière d'inventaire topographique mais recroisant, en tant que de besoin, des techniques plus proches de l'étude fondamentale (recherches en archives, dendrochronologie, rédaction de monographie) : la reconstruction dans les cantons de Vic-sur-Seille ou de Provenchères-sur-Fave, le patrimoine thermal à Plombières-les-Bains, l'architecture civile médiévale à Void-Vacon, les ensembles mobiliers exceptionnels dans les cantons de Vic-sur-Seille et de Gerbevillers ...).

- Ouvrir des études urbaines : Bar-le-Duc partiellement en 2005 (opération suspendue, sa reprise pourrait faire l'objet d'une réflexion commune avec le SDAP 55 en 2008), Nancy et Toul en 2006. Ces dernières études sont des opérations nouvelles (maîtrise d'ouvrage= Région).

- Privilégier deux thématiques en raison de leur fort impact sur le territoire lorrain :

Le patrimoine industriel :

* la reprise de l'étude arrêtée en 1992 sur le bassin houiller mosellan et que l'on peut donc considérer

comme une nouvelle opération (maîtrise d'ouvrage = Région) a été reportée de quelques mois pour commencer en 2007.

* achèvement de l'étude de l'architecture textile des Vosges et extension aux machines de production textile, (maîtrise d'ouvrage = CG 88) avec le traitement des collections du Musée de Ventron.

Nous signalerons enfin que dans le cadre des programmes nationaux de recherches et de publications, un chercheur du service est associé à la rédaction d'un cahier du patrimoine portant sur la fonte d'art et a donc été provisoirement déchargé du recensement du patrimoine industriel de l'arrondissement de Nancy.

Le patrimoine militaire :

* ceinture fortifiée autour de Metz (maîtrise d'ouvrage = CG 57)

* recensement documentaire du patrimoine du département des Vosges (maîtrise d'ouvrage = CG 88)

- Conforter l'enquête régionale sur l'architecture rurale entreprise par le service depuis les années 80 avec des études spécifiques :

* sur les « marquairies » (opération menée par la Région)

* la valorisation de l'enquête sur la Vôge méridionale (2006-2007, maîtrise d'ouvrage = CG 88)

* un projet de lancement d'enquête sur le Xaintois (nouvelle opération, maîtrise d'ouvrage = CG 88)

Le service a été étroitement associé à l'organisation du stage « architecture rurale » organisé par la SDARCHETIS à Saint-Dié, ce qui a été l'occasion de dresser un premier bilan des études rurales en Lorraine. Ce travail de réflexion continuera en 2007 dans le cadre d'une exposition et d'une publication programmées avec le département des Vosges.

- En encadrant de manière méthodologique les études thématiques préliminaires : afin de ne pas se lancer dans plusieurs études thématiques simultanées qui pourraient faire courir un risque de dispersion, sans toute fois s'abstenir de tenir compte de la demande des partenaires, le service de l'Inventaire général produit un état de la documentation disponible accompagnée en tant que de besoin par une informatisation de ces données et le suivi d'opérations d'urgence ou ponctuelles destinées respectivement à assurer la conservation de la mémoire d'un édifice ou d'un objet menacé ou à nourrir la réflexion préalable à la mise en programmation (ou à son report) de la thématique concernée. C'est dans ce cadre que sont menées les opérations relatives à l'orfèvrerie, aux jardins, aux peintures murales (avec suivi des découvertes faites lors des chantiers et élargissement du champ chronologique aux époques modernes et contemporaines), au patrimoine israélite (nouvelle opération qui a permis de réaliser des opérations ponctuelles lors de la désaffectation de plusieurs synagogues mosellanes) ...
- En accompagnant en tant que de besoin, de thématiques départementales menées par les services de l'Inventaire en département (édifices du culte protestant en Moselle, statuaire mariale dans les Vosges).

Enfin, l'importance des sinistres qui ont touché le patrimoine lorrain depuis ces dernières années a conduit le service à mettre en place des outils documentaires permettant aux services habilités d'agir au mieux :

- fichier des édifices patrimoniaux ou comportant des objets à valeur patrimoniale pour le service départemental d'incendie et de secours du département de Meurthe-et-Moselle (mise à jour annuelle)
- numérisation prioritaire des photographies des objets protégés (Vosges en 2006, achèvement 2007)
- numérisation en 2006 pour les besoins de l'enquête de justice d'une sélection de 5 illustrations par édifices victimes de dégradation (60 édifices) suite à réquisition de l'administration judiciaire.

Deux départements ont sollicité la Région pour engager une réflexion sur la programmation dans les mois et années à venir permettant une amélioration de la connaissance des objets non protégés des cantons non couverts par l'inventaire topographique et tout particulièrement de l'orfèvrerie (cette catégorie de patrimoine n'ayant pas été systématiquement prise en compte par le pré-inventaire).

III. Les outils de production informatique des données

Une réflexion menée conjointement, à partir de décembre 2004, par le service régional de l'inventaire général du patrimoine culturel et la direction des systèmes d'information du Conseil régional de Lorraine a permis de dégager des orientations pour les trois années 2006-2008. Ce travail prospectif s'est enrichi de la réflexion nationale sur les conséquences pour l'Inventaire général de la décentralisation en matière d'informatique (la DSI et le SRI participent en effet au comité de suivi de cette question -juillet 2006-février 2007). Les objectifs fixés ont été tenus à l'exception de ce qui concerne le dossier dématérialisé.

- Mise à niveau du parc informatique : changement d'une partie du matériel et achat d'un serveur de capacité suffisante
- Migration du SRI sur le réseau de la Région : programmé (et réalisé) en janvier 2007
- Déploiement de Cindoc sur l'ensemble des postes informatiques du service avec mise en place de plusieurs accès Cindoc web pour les partenaires extérieurs qui travailleront directement sur le réseau du service permettant ainsi d'une part d'assurer la sauvegarde du travail en cours, d'autre part de faciliter l'encadrement méthodologique. Ceci sera opérationnel avec les départements de la Meuse, de la Moselle et des Vosges ainsi qu'avec la communauté d'agglomération de Portes de France à compter de septembre 2007. (ceci est la leçon de l'expérimentation Protocole de décentralisation).
- Migration des données effectuées dans le cadre du déploiement de Cindoc : elles sont désormais rassemblées sur un seul serveur, sous une seule version de logiciel (autrefois Texto et Cindoc, voire sous word) et de manière structurée, l'ensemble des « applications » tant de recherche que documentaire ou de gestion. L'opération qui a mobilisé grandement l'équipe du SRI a permis de traiter et de sécuriser 353 532 notices (10 577 à vocation nationale, 268 460 notices illustration, 74 495 notices à vocation régionale) jusqu'à présent dispersées sur divers postes et sauvegardées de manière empirique.
- Mise en place d'un espace collaboratif à partir de la fin 2007 permettant aux services départementaux de l'inventaire (ou à d'autres collectivités territoriales) de travailler directement en réseau sur des fichiers prédéfinis (autres que ceux gérés par Cindoc web) au titre de la programmation avec le service régional
- Réflexion sur l'opportunité ou non de créer un portail régional ou d'être accessible d'un moissonneur OAI pour ce qui concerne les bases régionales et les fonds d'illustrations numérisées. Le CRI participera au groupe de travail national sur le sujet lorsque le Ministère l'aura mis en place.
- Cartographie numérique : le service a été doté en décembre d'une licence scan 25 par la région puisque celle détenue par l'Etat n'était pas transférable. L nomination en février d'un auxiliaire cartographe en remplacement d'un congé parental a permis de retraiter la base de gestion documentaire et de remettre en route une production cartographique essentiellement consacrée dans un premier temps à l'état de la documentation. A compter de 2007 sera engagé un travail

de concertation et de prospective avec le cartographe de la DSI. Par ailleurs, dans le cadre de la migration informatique du SRI, la cartographie numérique sera rendue disponible à la Mission Aménagement du Territoire au sein de la Région Lorraine (fait en février 2007).

- Photographie numérique : l'achat de matériel numérique (en remplacement du matériel volé à la Pentecôte 2005) a été lancé à l'automne 2006 pour une attribution du marché en avril 2007. Ce nouvel équipement impose à relatif bref échéance, la mise en place d'un serveur image. Une réflexion spécifique sera engagée sur le sujet en 2007 ; elle s'intégrera dans un travail prospectif engagé par plusieurs régions (SRI et DSI).

En 2006, les aspects suivants n'ont pas été mis en œuvre :

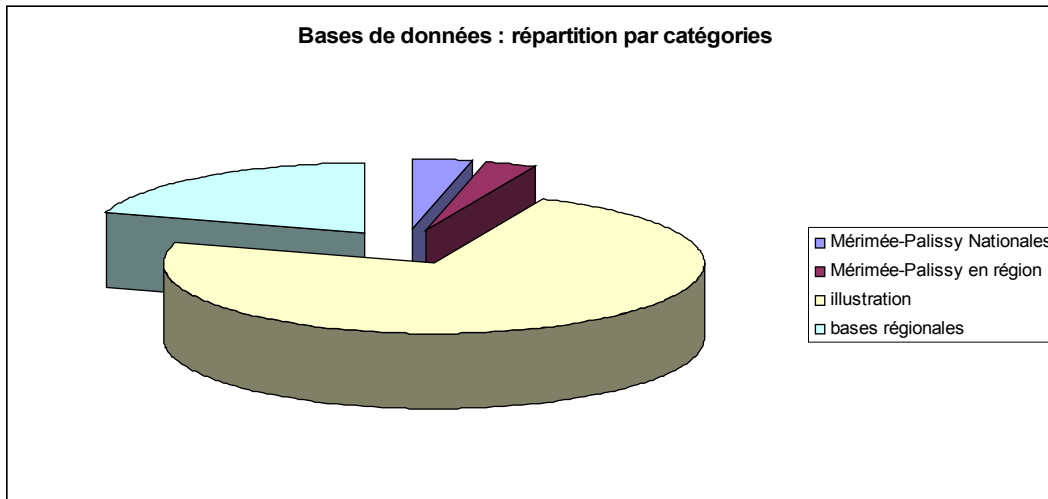
- Mise en place d'un test de dossier électronique (Renabl Lyon) : prévu sur quelques éléments de préfiguration de l'étude urbaine de Nancy (envoi d'un exemple de typage avec « données complémentaires » à l'administration centrale en février 2006), ce test s'est révélé non réalisable en raison de la complexité de la demande du SRI Lorraine.
- Réflexion sur le déploiement du dossier électronique "en tuilage" dans les années à venir sous réserve qu'il existe une version en réseau, que les paramétrages puissent être faits en interne, qu'il soit possible d'extraire ou d'intégrer des données sous un format Illustration, Palissy ou Mérimée sans reprise de saisie ... Le nouveau dossier Renabl-Lyon dont la livraison aux régions a été reportée en juin 2007 et dont la version stabilisée proposée ne répond pas à l'ensemble des besoins a conduit à reporter cette réflexion à une date ultérieure. La DSI proposera néanmoins aux élus de signer la convention permettant à la région d'utiliser – si le besoin s'en faisait sentir- le dossier électronique mais la collectivité ne participera pas au groupe de travail à créer pour travailler à l'évolution de l'outil « dossier électronique ».

Non prévu dans les orientations 2006-2007, sera réalisé en 2007 pour les besoins du service :

- le remontage des données issues des bases Mérimée, Palissy et Archidoc sur le serveur régional afin de permettre une consultation professionnelle et des extractions afin de pallier aux conséquences de la rupture de l'accès du SRI à Mistral Query (fait en février 2007).

Ce travail de remise en ordre de marche de l'informatique au SRI Lorraine est néanmoins fragilisé par :

- les incertitudes concernant les accès futurs aux outils professionnels destinés à rester au Ministère de la Culture et de la Communication (outils de contrôle de type lexic -ovide, sas de chargement dans les bases de données nationales, atlas du patrimoine, absence d'espace d'échange sécurisé autre que ftp ...)
- l'absence de référentiels cartographiques, utilisables par le Service Régional de l'Inventaire, pour la création des données patrimoniales
- le retard de la livraison du dossier électronique en version stabilisée
- la difficulté à recruter un informaticien professionnel sur le poste vacant depuis 2003 : une dernière tentative de recrutement lancée par l'Etat en février 2006 s'est révélée encore une fois infructueuse, le candidat retenu par le Conseil régional en novembre 2006 s'est désisté au profit d'un autre poste contraignant la collectivité à republier le poste en février 2007 (recrutement en cours)



IV. La valorisation

Améliorer la lisibilité du service régional de l'Inventaire

Les résultats de l'inventaire général sont accessibles à tout public au Centre de documentation du patrimoine et en partie sur les bases de données du Ministère de la Culture et de la Communication ; certaines bases régionales pourraient être accessibles à moyen terme sur un serveur sis en région. Il faut néanmoins bien constater que la capacité d'expertise et de documentation du service pourrait être davantage reconnue. Pour y remédier, deux outils ont été mis en place :

- une présentation du service régional de l'Inventaire général du patrimoine, de sa programmation en cours et de ses ressources a fait l'objet, en septembre 2005, d'un site internet intégré dans celui du Conseil Régional de Lorraine à l'occasion de la refonte générale de ce dernier. Le lien par courriel avec le service a montré qu'il touchait une nouvelle catégorie d'utilisateurs potentiels (une cinquantaine de contact en 2006). Ce site a fait l'objet de mise à jour à l'occasion des journées du patrimoine en septembre 2006.
- La réalisation d'un état des lieux de la documentation permettant une utilisation améliorée du pré-inventaire
 - programme iconorel : iconographie religieuse (à étendre au département de la Meuse, programmation 2007)
 - programme Bastoche : base d'orientation documentaire (l'extension prévue pour la Meurthe-et-Moselle prévue en 2006 a été reportée par le département en 2007, la Meuse l'a également prévu pour cette même année).

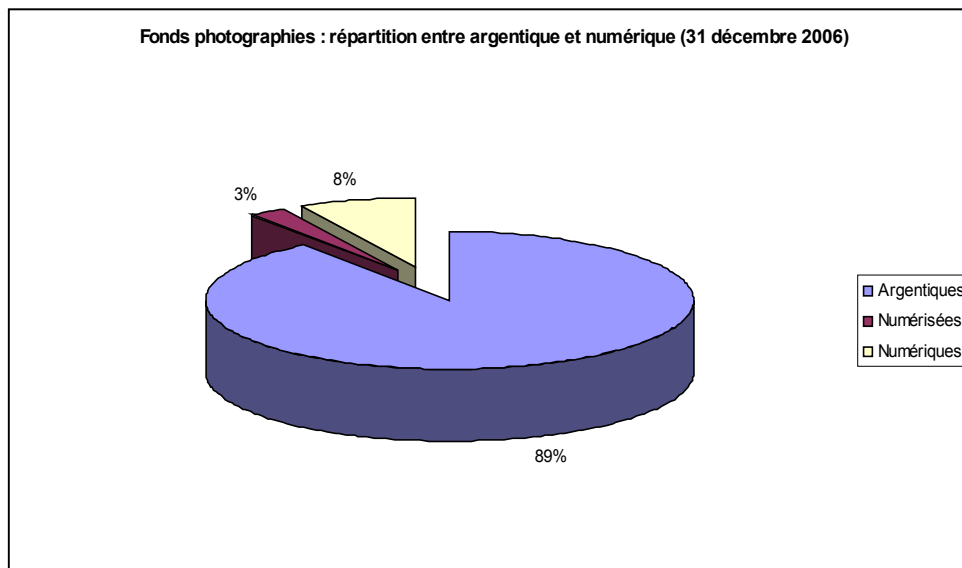
Un programme de numérisation important est engagé:

En matière de numérisation, deux types d'action ont été retenus :

- *la numérisation des fonds photos :*

Le premier projet relatif au canton de Neufchâteau fait l'objet d'un plan pluriannuel avec la participation du département des Vosges. La reprise de la base illustration a été achevée en 2006 et la numérisation est prévue pour 2007.

En revanche, la charge de travail induite par migration des données Cindoc lors du redéploiement du



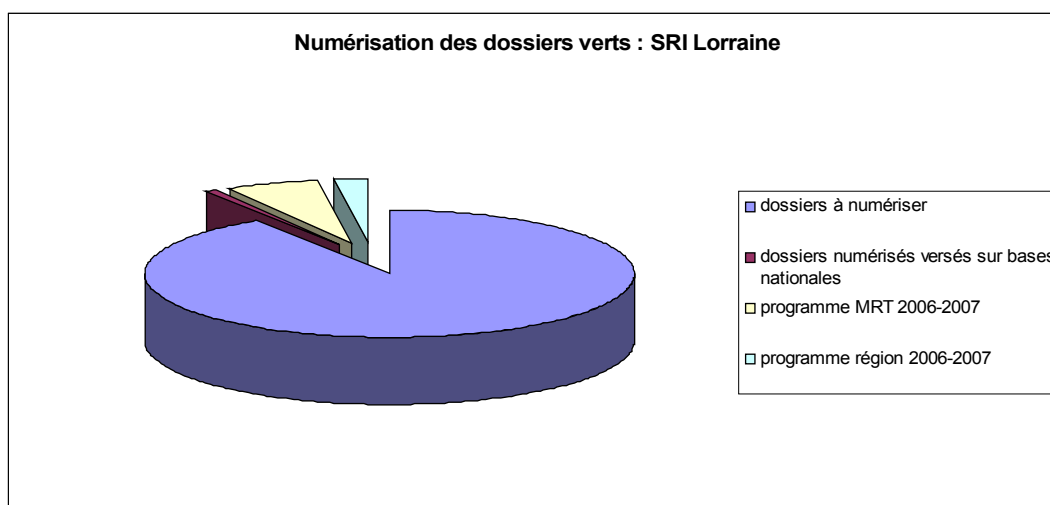
logiciel professionnel et l'affaiblissement du laboratoire photographique (départ d'un photographe par mutation en juillet 2006) a conduit à reporter sur 2007 le programme de numérisation des fonds photographiques à l'exception d'un volet de travail préparatoire financé par le département des Vosges et d'une importante opération effectuée (754 clichés) pour la gendarmerie nationale dans le cadre d'une enquête relative aux vols d'objets d'art en Lorraine. En 2006, les seuls versements lorrains sur Mémoire (16 photos) ont concerné des projets nationaux (fonds baptismaux, orfèvrerie datée).

Pour l'année 2007, le programme prévu pour 2006 sera mis en place et devrait concerner principalement la numérisation des photographies portant sur l'architecture de Vic-sur-Seille.

Le changement du système descriptif de l'Illustration pénalise par ailleurs par le service qui devra reprendre des fichiers prêts mais non versés faute de pouvoir disposer en temps utile des outils de contrôles et du personnel nécessaire.

- *La numérisation des dossiers verts (dossiers achevés des travaux de l'Inventaire général) :*

L'importance de la couverture territoriale en Lorraine et le souhait exprimé par les aménageurs du territoire de disposer sur Internet de l'ensemble des données résultant du travail de l'inventaire général (et pas seulement des notices et d'une sélection d'illustrations) conduisent à passer de l'expérimentation déjà menée à la *généralisation de la numérisation des "dossiers verts" du service*, c'est-à-dire de la documentation scientifique validée (textes, photo, documents graphiques) qui sera ainsi disponible par l'intermédiaire des bases Mérimée et Palissy sur Internet. Les dossiers numérisés de l'étude pan de bois Moselle ont fait l'objet d'un transfert en html permettant leur intégration dans la base de données

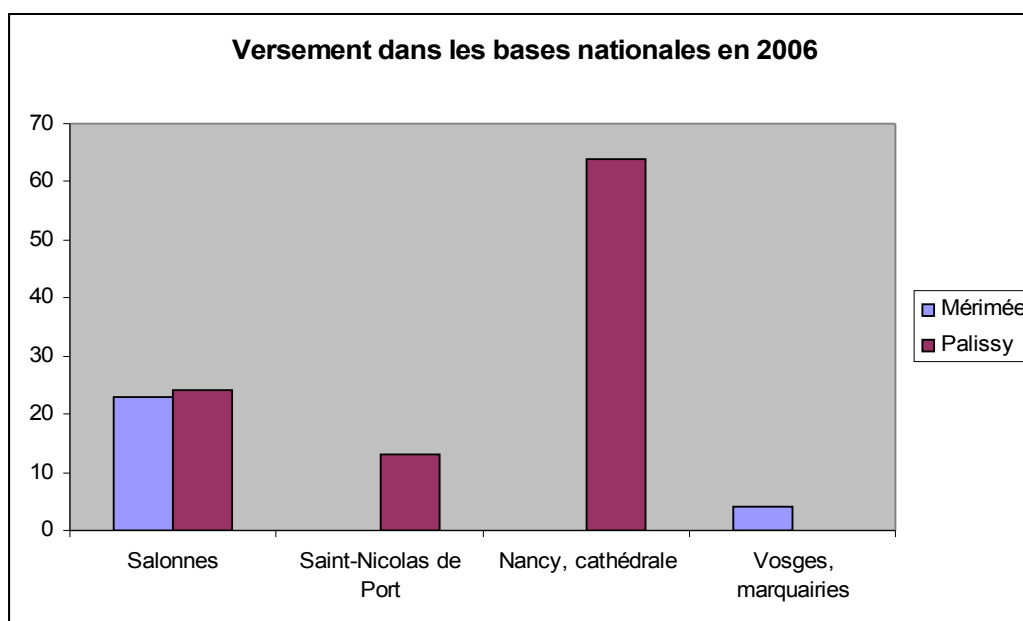


nationale (effectif en mars 2007). Une première sélection proposée dans le cadre de l'appel à projet lancé par la Mission de la recherche et de la technologie (2005) couvre le nord de la région à raison de deux cantons par départements. Le choix a été fait de privilégier des inventaires topographiques recoupant des problématiques thématiques : architecture militaire dans la Meuse (Etain et Fresnes-en-Woevre), architecture industrielle en Meurthe-et-Moselle (Longwy et Mont-Saint-Martin), croix de chemin en Moselle (Bitche et Volmunster-les-Bitche). La sélection permet aussi de toucher des partenaires différents en matière d'utilisation : parc des Vosges du Nord en Moselle, Equipement et préfecture en Meurthe-et-Moselle, musées de la Meuse dans le cadre du patrimoine militaire en Meuse. L'arrivée tardive des crédits issus de l'appel à projet a conduit à reporter la mise en œuvre de ce projet à l'automne 2006, date à laquelle les crédits ont été affectés : seule la phase de préparation de la numérisation a été menée en 2006. La préparation de cette opération a permis d'identifier un problème nouveau : le plan repart réalisé avant 1994 n'avait pas pris en compte l'ensemble des notices Palissy à informatiser (25 % de lacune) ; il conviendra donc de rattraper ce retard au début de l'année 2007 afin de ne pas pénaliser l'opération de numérisation (effectif en avril 2007).

Le programme initial a été élargi grâce à la mobilisation de crédits du Conseil Régional et porte en plus sur les dossiers de la ville de Lunéville (château exclu) et du trésor d'orfèvrerie de la cathédrale de Nancy.

L'expérience (retard à l'affectation des crédits, délais dus aux procédures d'appel d'offre, surprises lors des travaux de préparation) prouve qu'il convient de programmer sur deux ans : la première année portant sur la préparation du lot de l'année N+1 et l'intégration du lot de l'année n-1 dans les bases nationales, la seconde année portant sur la numérisation proprement dite.

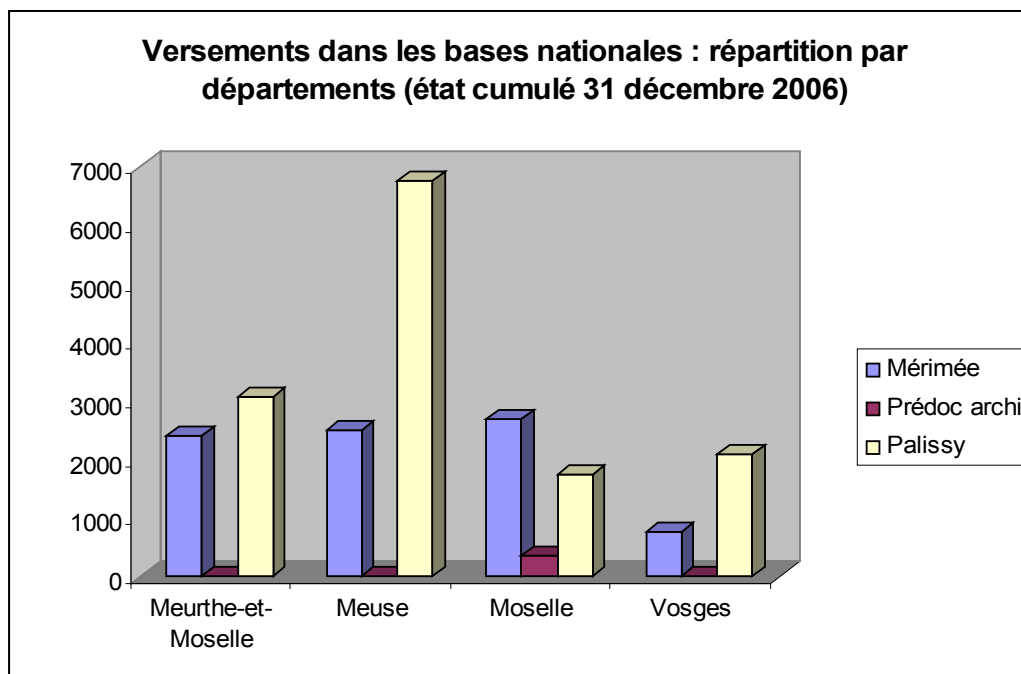
Les versements dans les bases nationales



Depuis 2003, c'est accumulé un indéniable retard dans le versement des notices vers les bases de données Mérimée (architecture), Palissy (mobilier) voire Prédoc (documentation préliminaire). La difficulté à installer les outils de contrôle (un seul poste équipé) et la vacance du poste d'informaticien en sont les causes essentielles. Signalée au Conseil Régional avant même la signature de la convention de mise à disposition, cette situation préjudiciable à la lisibilité de l'action du service, a été prise en compte par la collectivité (cf. supra).

L'année 2006 n'aura donné lieu qu'à l'intégration dans les bases nationales (soit 149 notices Mérimée et Palissy) :

- des notices Mérimée et Palissy concernant l'étude ponctuelle de Salonnnes (achevée en 2003, versement 2005, intégration 2006)
- notices Palissy concernant les trésors de Saint-Nicolas de Port et de la cathédrale de Nancy et des collections privées déposées au Musée Lorrain
- notices Mérimée concernant l'opération « marquairie des Hautes-Vosges »
- des notices illustrations et aux images portants sur les calices datés (à la demande de la sous-direction).



Le travail à rattraper est évalué à deux ans (jours/homme) et porte sur 10 500 notices Mérimée et Palissy (dont certains en format Prédoc). Il est prévu de commencer par des petites opérations (commune de Lorquin : traitement en cours, croix de chemin du canton de Blâmont, château de Lunéville ...). Viendront ensuite des opérations qui viennent d'être achevées (préfecture de Moselle, architecture rurale de la Vôge, architecture textile des Vosges, ceinture fortifiée autour de Metz, monuments commémoratifs 1870, opérations ponctuelles ...) avant de concerner les opérations anciennes (Daum, Vézelize, Montiers-sur-Saulx).

Le versement des notices reprises dans le cadre d'une opération Repant menée conjointement à la numérisation des dossiers verts sera considéré comme une priorité (85 notices Palissy pour les cantons de Bitche, Rohrbach par exemple, oublié lors du traitement de ces aires d'études en 1991).

L'Insertion de l'Inventaire dans la politique d'aménagement du territoire

Depuis décembre 2002, la pratique instaurée à la Direction régionale des affaires culturelles de Lorraine a conduit à faire participer systématiquement le Service Régional de l'Inventaire à l'élaboration du porter à connaissance par la rédaction d'une fiche récapitulative de l'état des connaissances en matière patrimoniale, plus complète et plus synthétique que les bases de données nationales. La décentralisation du service régional de l'Inventaire général du patrimoine culturel a conduit à réfléchir sur une organisation de la circulation des données de l'Inventaire d'autant plus que le Président du Conseil Régional est systématiquement interrogé. Une vision restrictive des textes aurait conduit à ne fournir au préfet que l'information définie par les textes, à savoir le contenu des bases de données nationales. Une vision prospective souhaitée par l'ensemble des intervenants dans cette procédure (Drac, sdap, DDE, CRL) a conduit à mettre en place une procédure simple afin de continuer à enrichir le PAC de l'Etat de

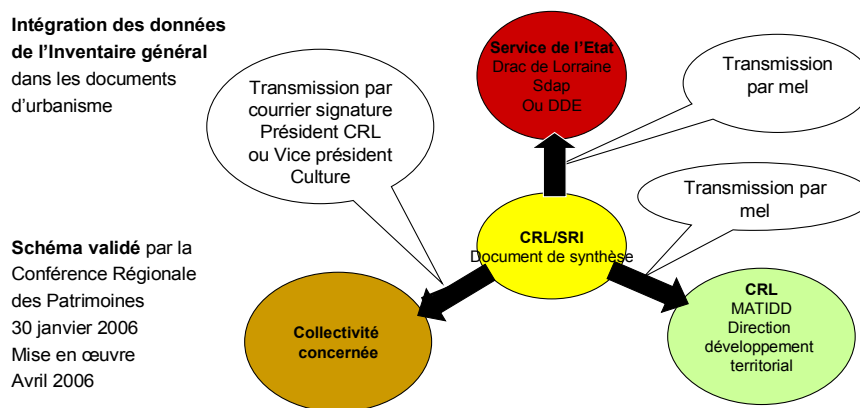
données aussi précises que ce qui était fait depuis 2002 mais clairement identifiées comme provenant du Conseil Régional/Inventaire général. Ces informations viendront aussi en appui de l'avis du Président du Conseil régional dans le cadre de la politique dont il a la charge. Leur transmission aux élus concernés assure une mission pédagogique dont on sait qu'elle est primordiale pour conduire à une prise en compte raisonnée du patrimoine dans le projet urbain. La nomination à compter de février 2006 d'une bibliothécaire a permis de renforcer le centre de documentation et reprendre la production de ces synthèses.

Outre cette politique systématique sur l'ensemble du territoire lorrain, on soulignera deux expériences particulières

- l'étude sur la commune de Vic-sur-Seille : le cabinet chargé de la rédaction du plan local d'urbanisme envisage de cartographier chaque parcelle renseignée par le repérage illustré effectué sur le terrain par l'équipe de l'Inventaire général. Le fichier de repérage pourrait alors être transformé en fichier des éléments remarquables devant figurés au PADD.
- L'étude test sur deux quartiers de la commune de Toul a servi à nourrir le volet patrimonial du PLU présenté aux autorités compétentes et aux élus au courant du mois de décembre 2006.

De plus, au sein de l'institution régionale, ont été mise en place des commissions techniques permettant d'intégrer l'expertise de l'Inventaire général dans les actions mises en œuvre en matière de tourisme, de valorisation du patrimoine et plus généralement d'aménagement du territoire dans le cadre des compétences de la Région. C'est ainsi que le service régional de l'Inventaire général a rédigé le règlement d'intervention portant sur l'Inventaire général et a participé aux règlements d'intervention portant sur la politique patrimoniale (valorisation comprise), la numérisation et l'aménagement du territoire. Les trois premiers ont été approuvés par l'assemblée plénière en décembre 2006, le 4^e faisant encore l'objet de travaux de réflexion.

Schéma de transmission du volet inventaire d'un Plan local d'urbanisme ou autre document d'aménagement du territoire



Publications, expositions et conférences

L'année 2006 a vu la **publication** de l'itinéraire du patrimoine consacré à « *L'hôtel de l'Intendance, Préfecture de Moselle* » (février 2006). Dans l'attente d'une réflexion partagée avec les

autres collectivités sur le devenir des collections dites nationales, la maîtrise d'ouvrage des projets de publication a été confiée, titre par titre aux collectivités partenaires :

- département de la Meuse pour la réédition mise à jour de *l'Image du Patrimoine consacrée à Commercy* (financement Région, CG et ville), appel d'offre passé en automne 2006, édition prévue en 2007.
- Département de la Moselle pour l'édition de *l'Image du Patrimoine consacrée au canton de Vic – sur Seille* (financement Région, CG) rédaction 2007
- Communauté de communes de la vallée de la Fave pour l'édition de *l'Image du Patrimoine consacrée au canton de Provençères-sur-Fave* (financement Région, CG, communauté de communes) rédaction 2007

Les projets destinés à la collection naguère « itinéraire du patrimoine » devenus sans « parcours du patrimoine – inventaire général du patrimoine culturel » sont reportés.

Le projet national de cahier du patrimoine sur la fonte d'art a suscité en 2006 un important travail de la part du chercheur patrimoine industriel. Sa publication est à notre connaissance reportée.

Le service s'est attaché comme à son accoutumée à publier sous forme d'articles les principales découvertes et synthèses effectuées au courant de l'année 2006. Les revues régionales ont été privilégiées.

En matière d'**exposition**, la principale manifestation de 2006 a été l'exposition organisée par le département des Vosges sur 40 ans d'inventaire. Présentée aux archives départementales, elle a fait l'objet également d'une visite virtuelle sur le site internet du CG Vosges et d'un signalement spécifique sur le site Lycéen de la région Lorraine. On signalera également la participation du SRI aux recherches préalables à l'exposition sur la préfecture de Meurthe-et-Moselle organisée par les archives départementales pour les Journées du patrimoine.

En 2007 le département des Vosges mettra en place avec le SRI une exposition « Histoire de ferme » destinée à présenter au public le résultat de l'étude menée ces quatre dernières années sur l'architecture rurale de la Vôge méridionale. Le SRI coopérera également à l'exposition montée par les archives départementales des Vosges sur l'architecture des 19^e et 20^e siècles.

Au courant 2007, sera également mis en place d'une convention entre la Région Lorraine et la ville de Nancy pour définir le partenariat entre le SRI et le Musée Lorrain dans le cadre des expositions de préfiguration du futur musée renouvelé. Le premier sujet qui pourrait en bénéficier serait le patrimoine juif en 2008.

Soucieux de présenter à un public diversifié le résultat de son travail, le SRI a innové cette année 2006 par une première présentation en langue des signes (journées du patrimoine) et par des interventions lors de colloques (en région et en Allemagne), de journées de formation et lors des journées de la société française d'archéologie en lorraine sud (automne 2006).

EN CONCLUSION :

Depuis avril 2005 – date de la signature de la convention de mise à disposition du service régional de l'Inventaire général à la région Lorraine – le service est de fait intégré à la collectivité territoriale. L'année 2006 a été essentiellement consacrée à la mise à niveau de l'outil informatique, à la concrétisation des négociations avec les départements par la signature de quatre conventions cadre triennales, à la mise en place des modes de fonctionnement permettant à la région de s'approprier sa nouvelle compétence (règlement d'intervention, indicateurs du compte-rendu annuel, circuit de diffusion des données ...).

L'intégration du service régional de l'Inventaire général du patrimoine culturel au sein du Conseil

régional se fait dans d'excellentes conditions qui ont permis au service une confortation de ses moyens humains (1 poste de bibliothécaire pourvu en février 2006, 1 poste de cartographe pourvu en septembre 2006). L'équipe reste néanmoins encore fragile en particulier pour les métiers de l'informatique. Cette faiblesse actuelle ne permet pas de résorber le retard des versements dans les bases de données nationales, retard que seul la nomination d'un informaticien pourra permettre de traiter, et ce sur un échéancier minimum de deux ans. Pour la même raison, le service ne saurait se lancer maintenant dans une expérimentation de dossier électronique d'autant plus que celui-ci n'est encore consolidé.

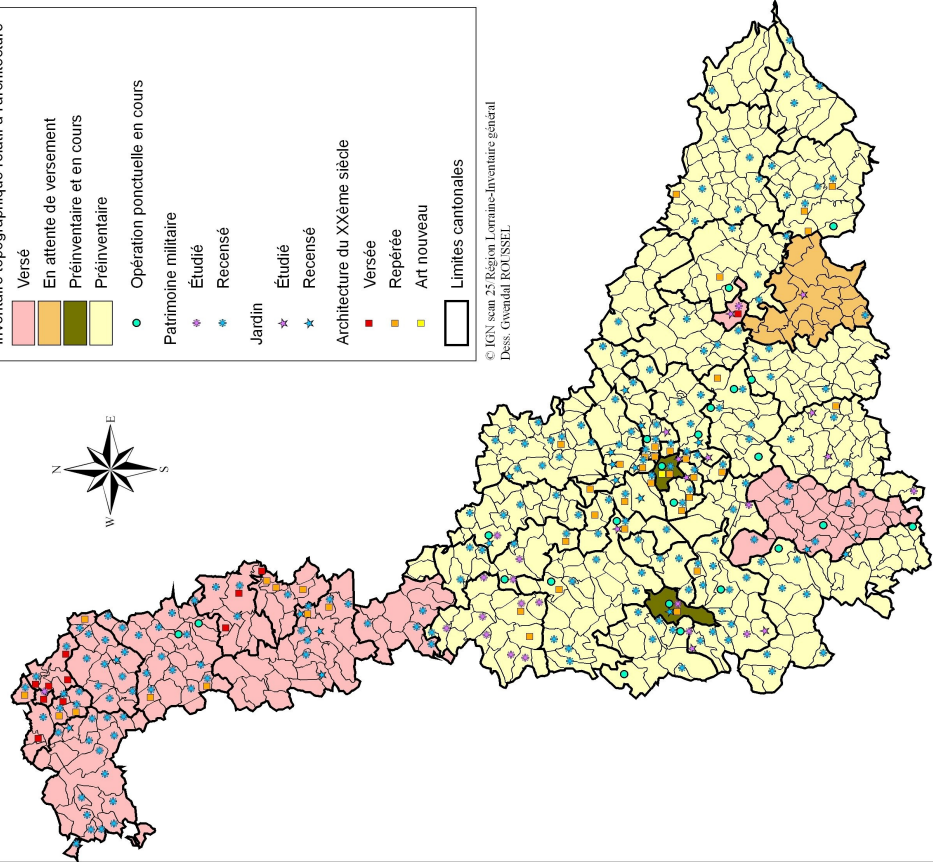
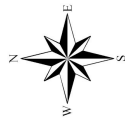
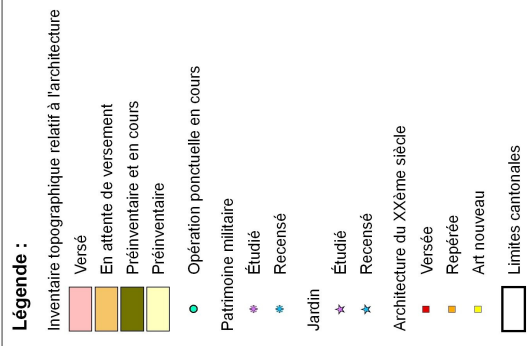
L'année 2006 a permis de voir émerger des opérations nouvelles pluriannuelles, en particulier celles relatives aux études urbaines mais aussi au patrimoine juif.

L'année 2007 sera en partie dévolue à l'achèvement des démarches administratives issues des lois de décentralisation (préparation de l'arrêté de transfert, convention de cession des droits de la documentation, mise en place d'un règlement de salle de lecture, mise en place d'une régie de recette, convention d'usage des outils informatiques fournis par le ministère) mais aussi par les premières démarches relatives au personnel par mise à disposition, détachement ou intégration.

En matière de programmation scientifique, l'année 2007 devrait voir l'achèvement de plusieurs aires d'étude engagées depuis longtemps, achèvement qui pourrait être suivi par reprendre des versements sur les bases nationales. De nouvelles aires d'étude seront lancées sur le territoire de Porte de France et sur le patrimoine houiller.

Opérations relatives à l'architecture de l'Inventaire Général en Meurthe-et-Moselle Statut en Mars 2007

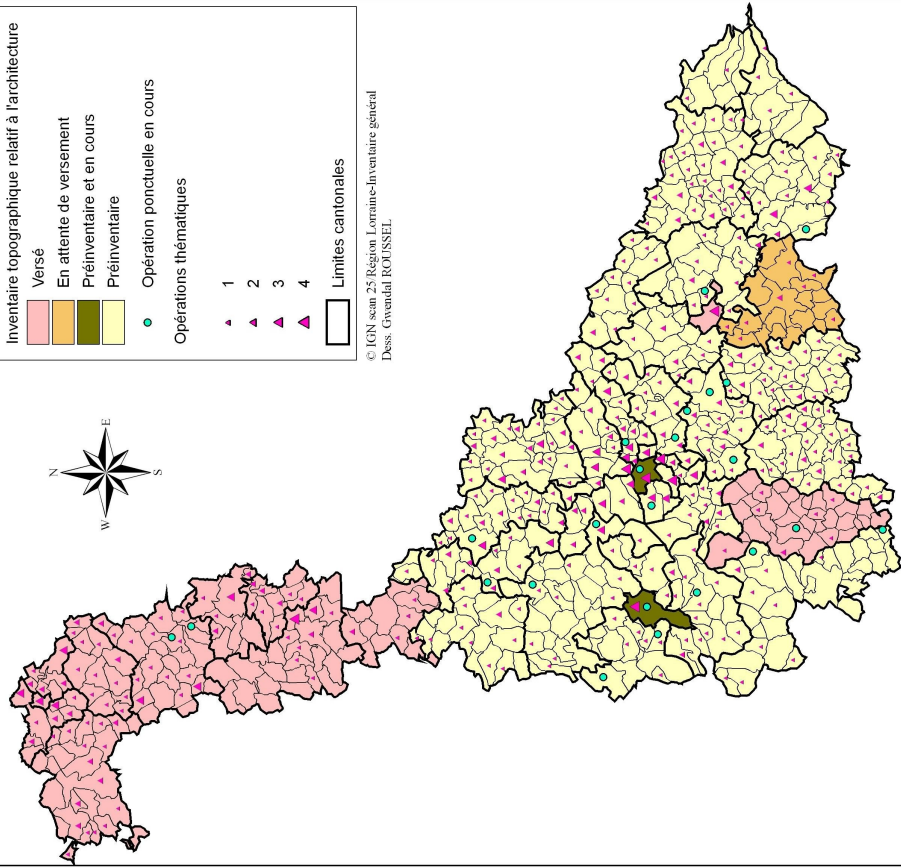
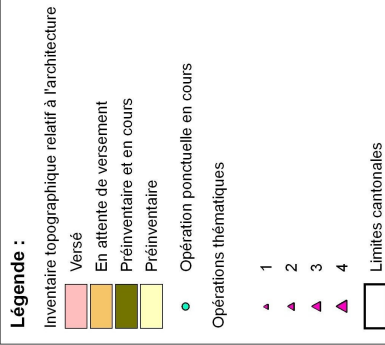
NUMD : 2007_54_03040 NUDA



© IGN, scan 25 Région Lorraine-Inventaire général
Dess. Gwendal ROUSSEL

Opérations relatives à l'architecture de l'Inventaire Général en Meurthe-et-Moselle Statut en Mars 2007

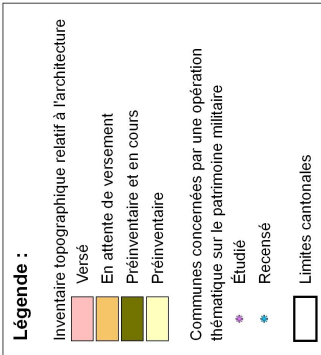
NUMD : 2007_54_03039 NUDA



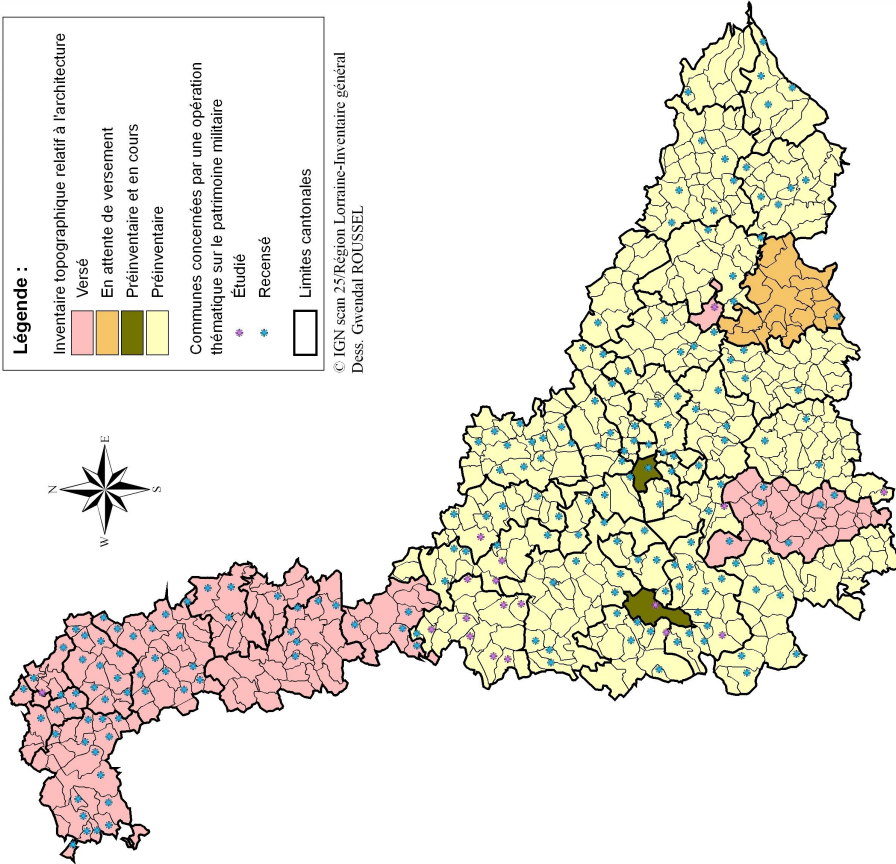
© IGN, scan 25 Région Lorraine-Inventaire général
Dess. Gwendal ROUSSEL

Opérations relatives au patrimoine militaire de l'Inventaire Général en Meurthe-et-Moselle Statut en Mars 2007

NUMID: 2007_54_03043_NUDA

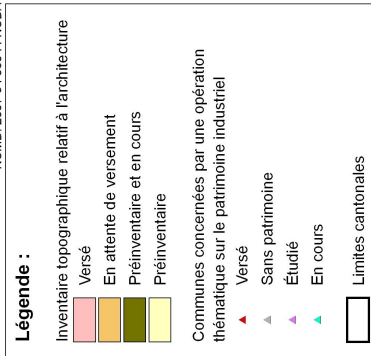


© IGN scan 25/Région Lorraine-Inventaire général
Dess. Gwendal ROUSSEL

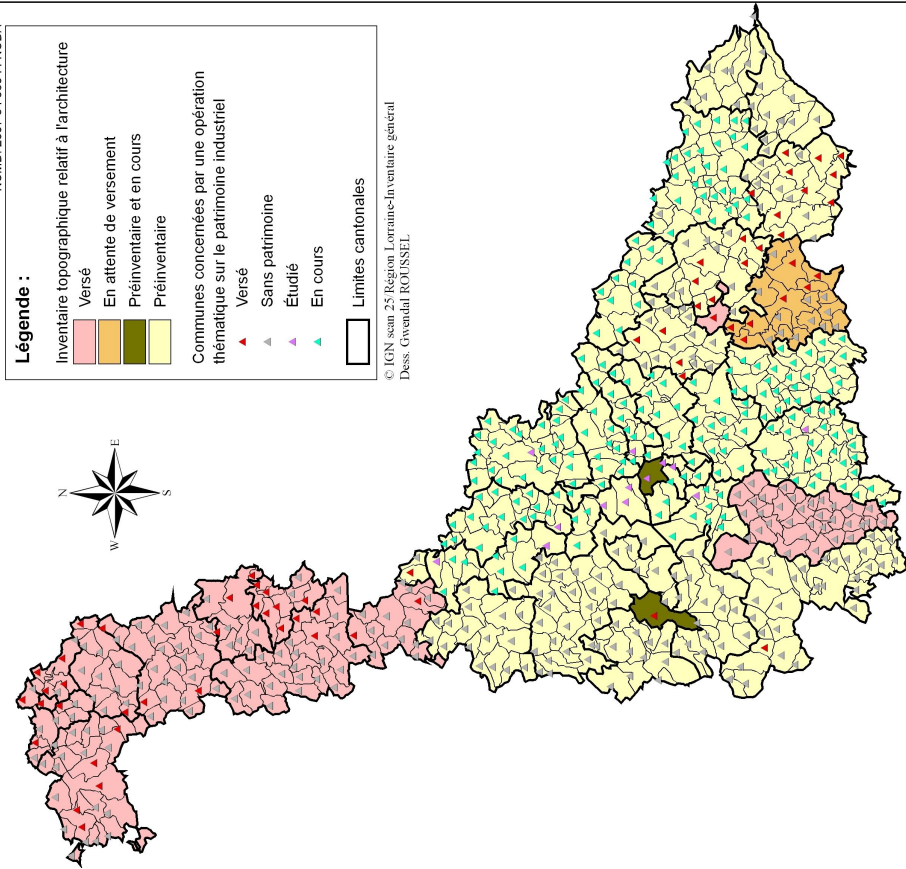


Opérations relatives au patrimoine industriel de l'Inventaire Général en Meurthe-et-Moselle Statut en Mars 2007

NUMID: 2007_54_03044_NUDA



© IGN scan 25/Région Lorraine-Inventaire général
Dess. Gwendal ROUSSEL



Opérations relatives à l'architecture du XXème siècle
de l'Inventaire Général en Meurthe-et-Moselle
Statut en Mars 2007

NUMID: 2007_54_03041_NUDA

Légende :

Inventaire topographique relatif à l'architecture

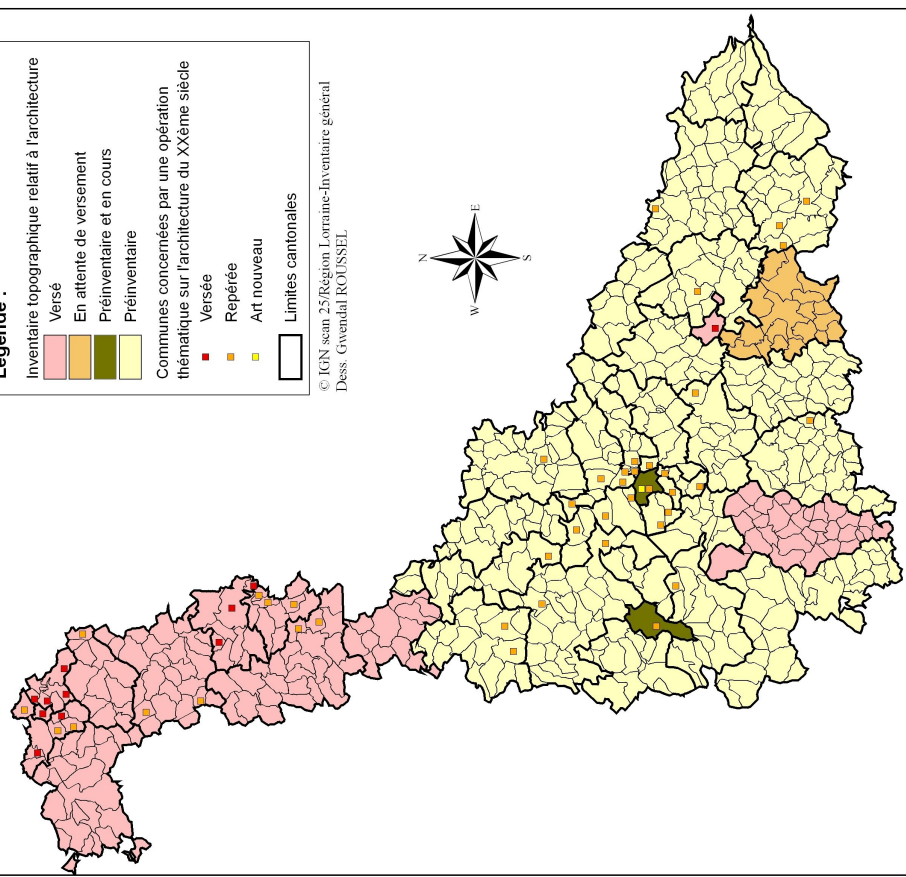
- Versé
- En attente de versement
- Préinventaire et en cours
- Préinventaire

Communes concernées par une opération thématique sur l'architecture du XXème siècle

- Versée
- Repérée
- Art nouveau

Limites cantonales

© IGN scan 25/Région Lorraine-Inventaire général
Dess. Gwendal ROUSSEL



Opérations relatives aux jardins
de l'Inventaire Général en Meurthe-et-Moselle
Statut en Mars 2007

NUMID: 2007_54_03042_NUDA

Légende :

Inventaire topographique relatif à l'architecture

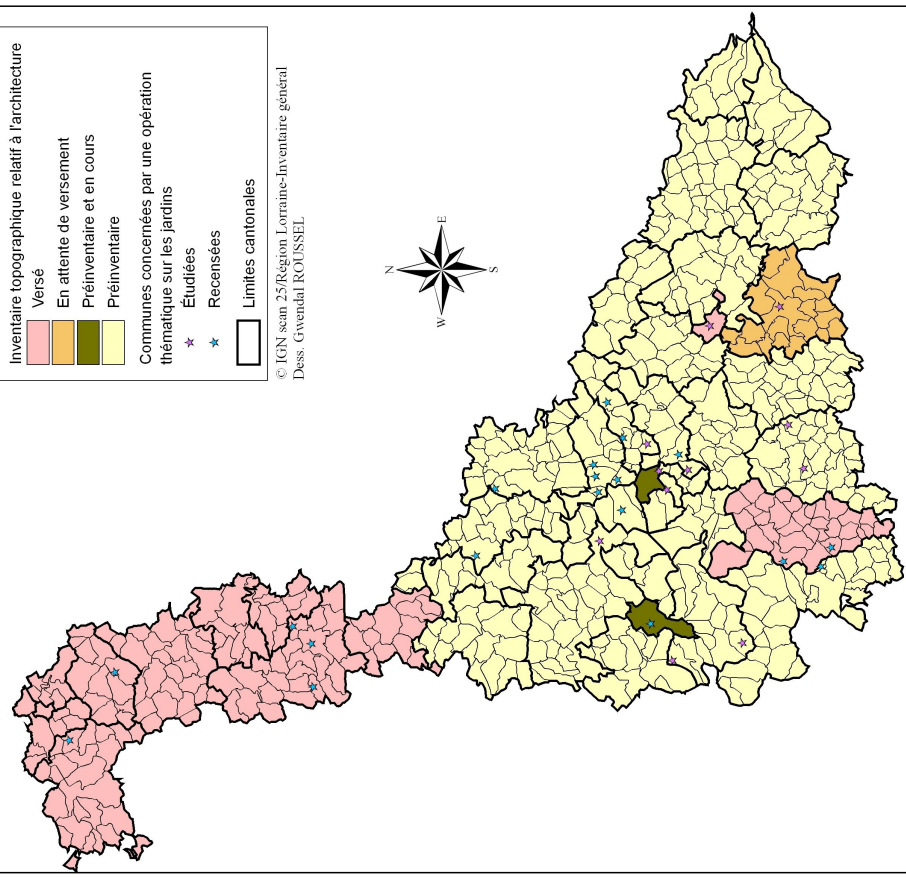
- Versé
- En attente de versement
- Préinventaire et en cours
- Préinventaire

Communes concernées par une opération thématique sur les jardins

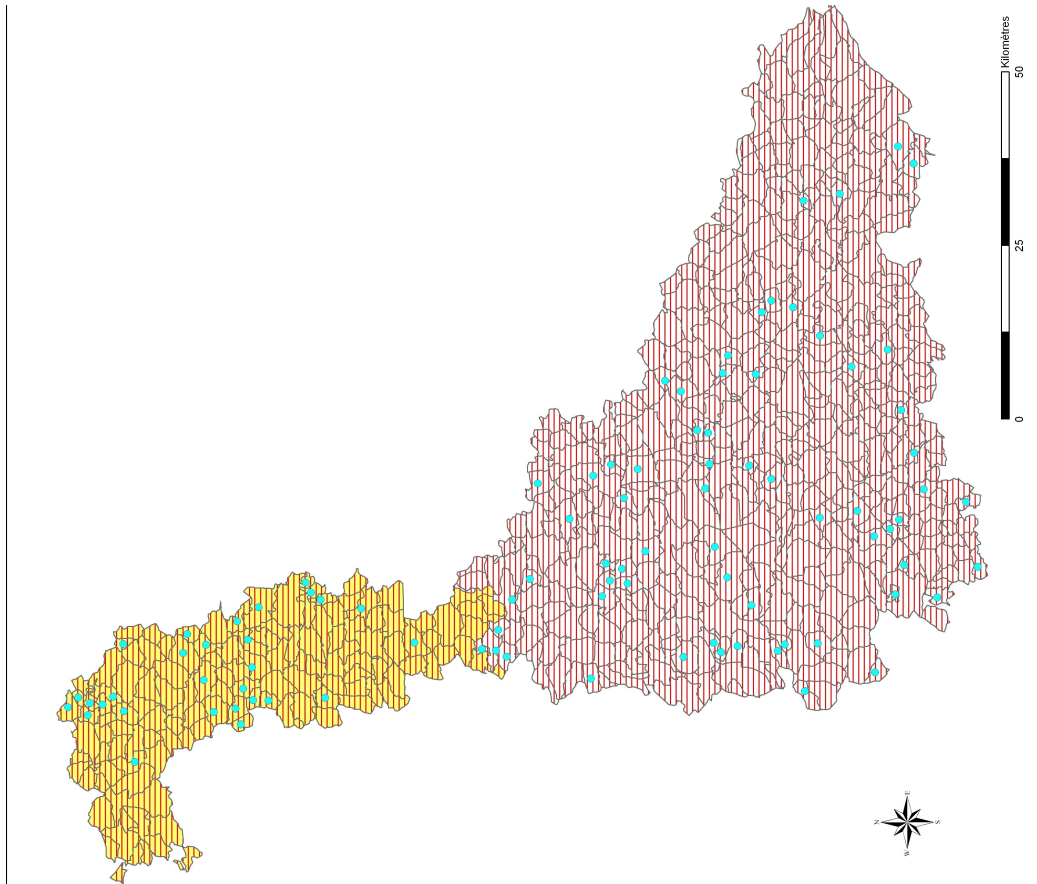
- Étudiées
- Recensées

Limites cantonales

© IGN scan 25/Région Lorraine-Inventaire général
Dess. Gwendal ROUSSEL

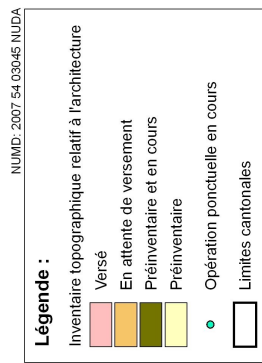


Les procédures d'aménagement du territoire en Meurthe-et-Moselle Etat en mars 2007

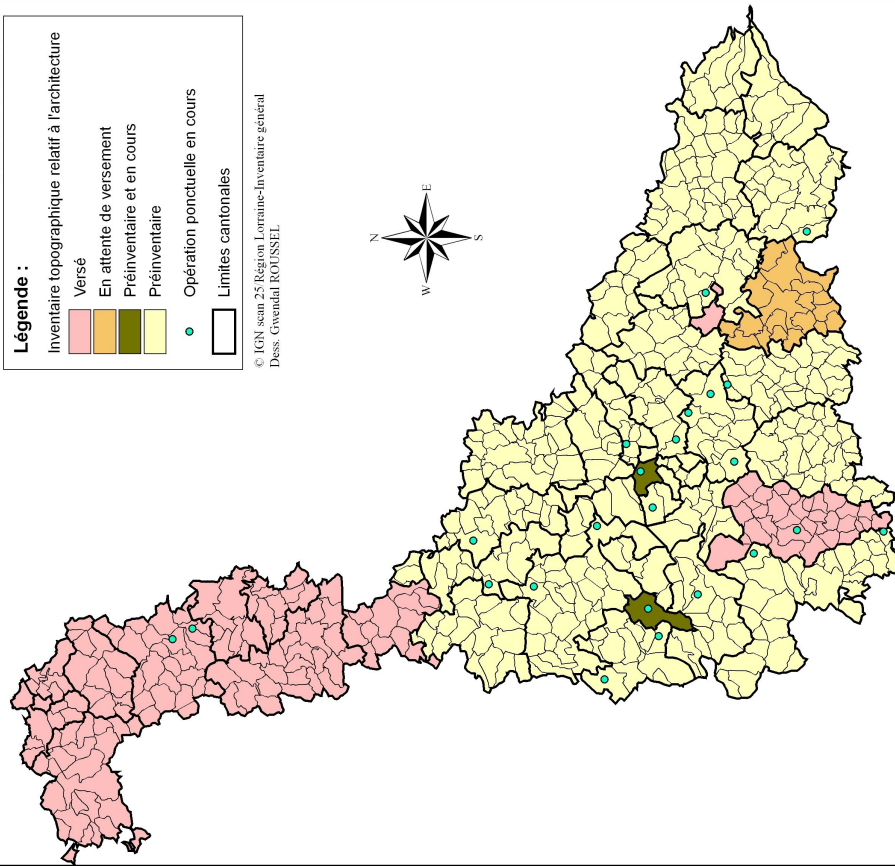


07 54 000025 NUDA
© IGN scan 25/Région Lorraine-Inventaire général / ADAC
Dess. Aloïs BERTRAND-PIERON

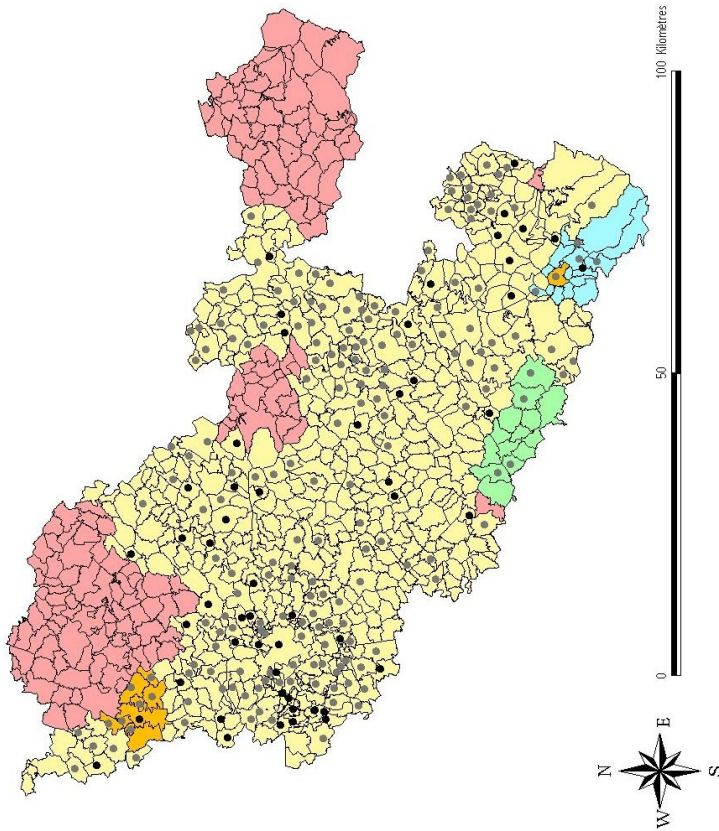
Opérations ponctuelles de l'Inventaire Général en Meurthe-et-Moselle Statut en Mars 2007



© IGN scan 25 Région Lorraine-Inventaire général
Dess. Gwendal ROUSSEL

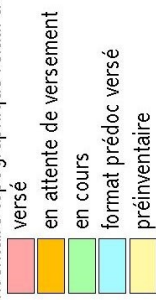


Opérations relatives à l'architecture de l'Inventaire Général en Moselle Statut en octobre 2006



Légende :

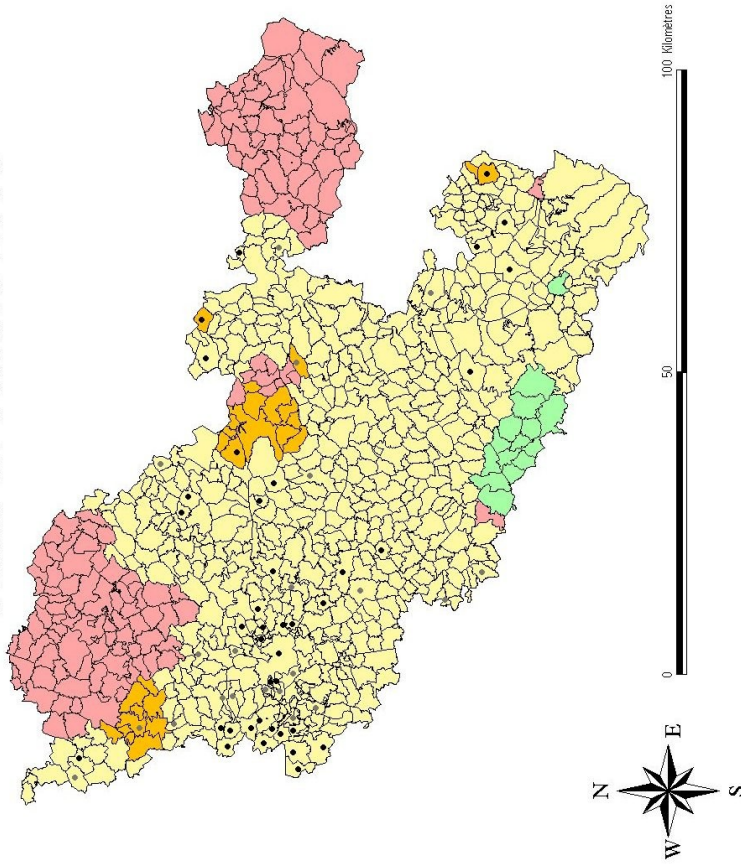
Inventaire topographique relatif à l'architecture



- opérations ponctuelles
- communes concernées par une opération thématique

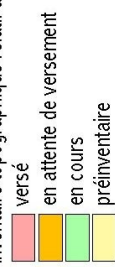
06.LO.0001.NUDA
© IGN SCAN 25R région Lorraine-Inventaire général
Dess. ALOÏS BERTRAND-PIERRON

Opérations relatives aux objets mobiliers de l'Inventaire Général en Moselle Statut en octobre 2006



Légende :

Inventaire topographique relatif aux objets mobiliers

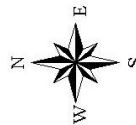
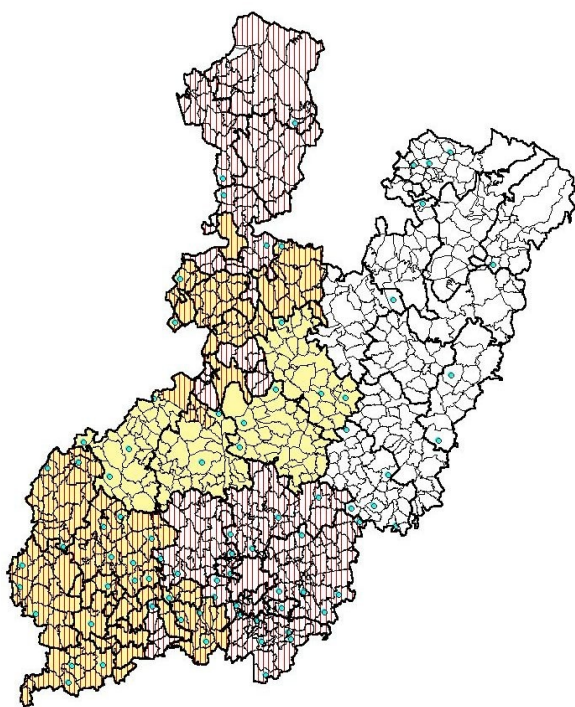


- opérations ponctuelles
- opérations thématiques versées (verrières)

06.LO.0003.NUDA
© IGN scan 25R région Lorraine-Inventaire général
Dess. ALOÏS BERTRAND-PIERRON






Les procédures d'aménagement du territoire en Moselle

Intervention du SRI - état en octobre 2006



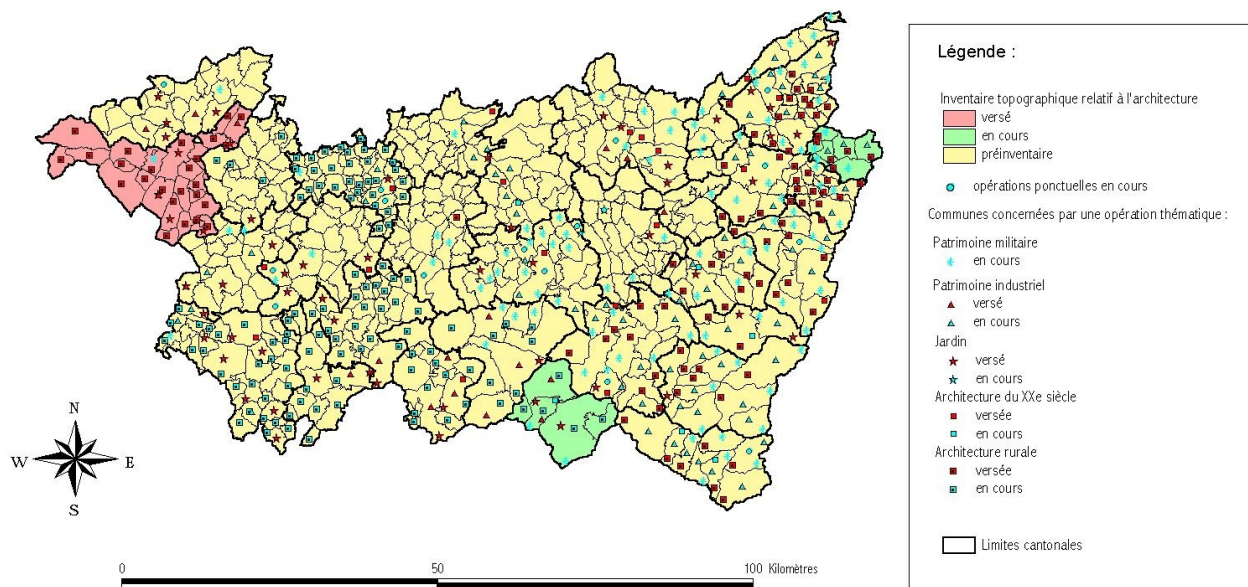
0 40 80 Kilomètres

Légende :

-  Cantons du département de la Moselle
-  Communes du département de la Moselle
-  Communes où un Schéma de Cohérence Territoriale est en cours d'élaboration
-  Communes concernées par une directive territoriale d'aménagement
-  Communes concernées par un PLU renseigné par le SRI

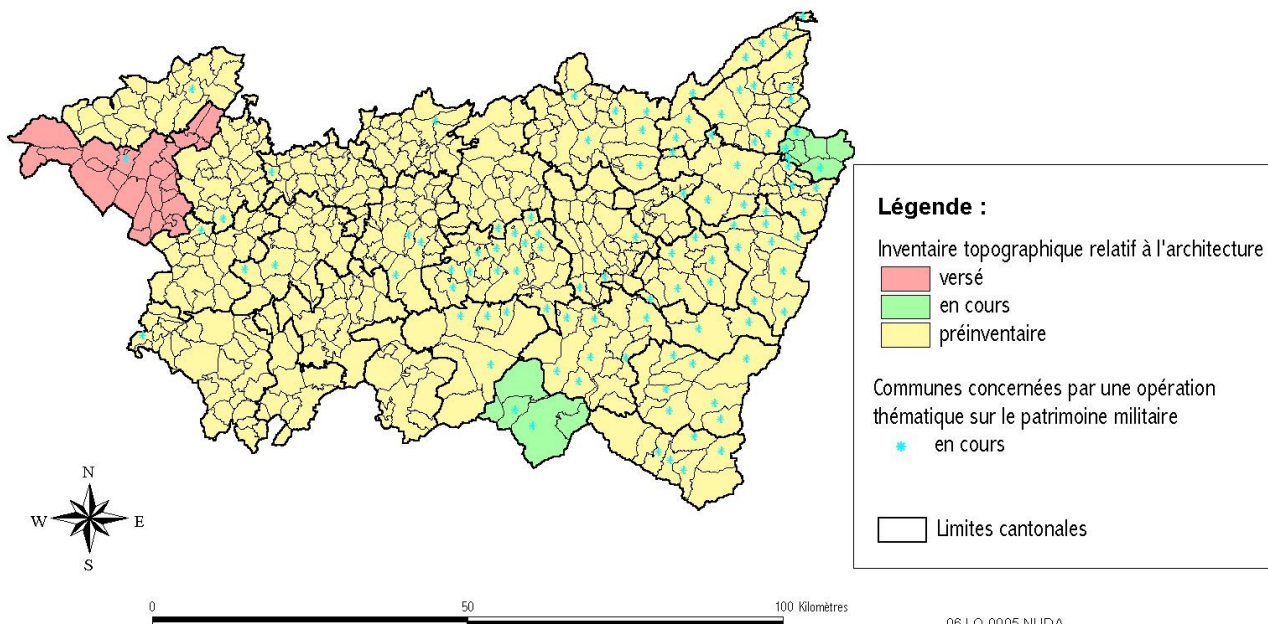
06.LO.0002.NLIDA
© IGN, SCAN, 256 Région Lorraine-Inventaire général
Dess. Alois Bertrand-Pierrot

Opérations relatives à l'architecture de l'Inventaire Général dans les Vosges Etat en octobre 2006



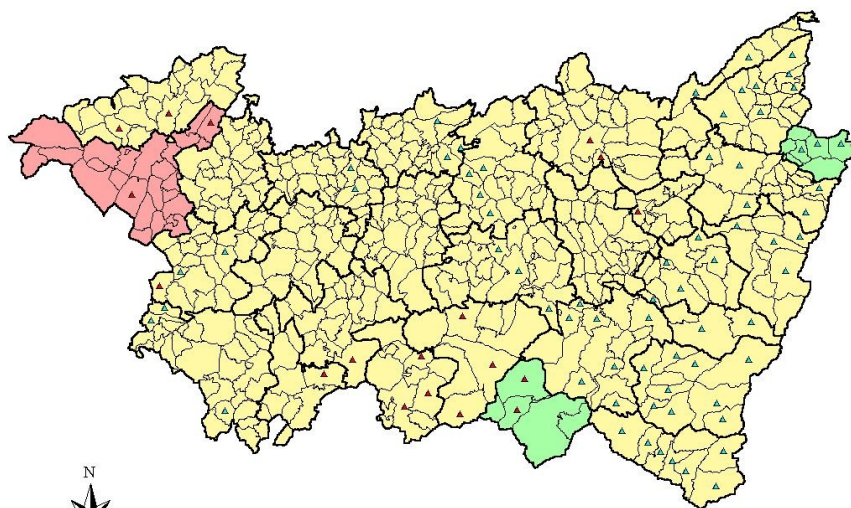
06 LO 0004 NUDA
© IGN scan 25/Région Lorraine-Inventaire général
Dess. BERTRAND-PIERRON Alois

Inventaire Général du patrimoine culturel de Lorraine Département des Vosges : opérations relatives au patrimoine militaire (octobre 2006)



06 LO 0005 NUDA
© IGN scan 25/Région Lorraine-Inventaire général
Dess. BERTRAND-PIERRON Alois

Inventaire Général du patrimoine culturel de Lorraine
 Département des Vosges : opérations relatives au patrimoine industriel (octobre 2006)



Légende :

Inventaire topographique relatif à l'architecture

- versé
- en cours
- préinventaire

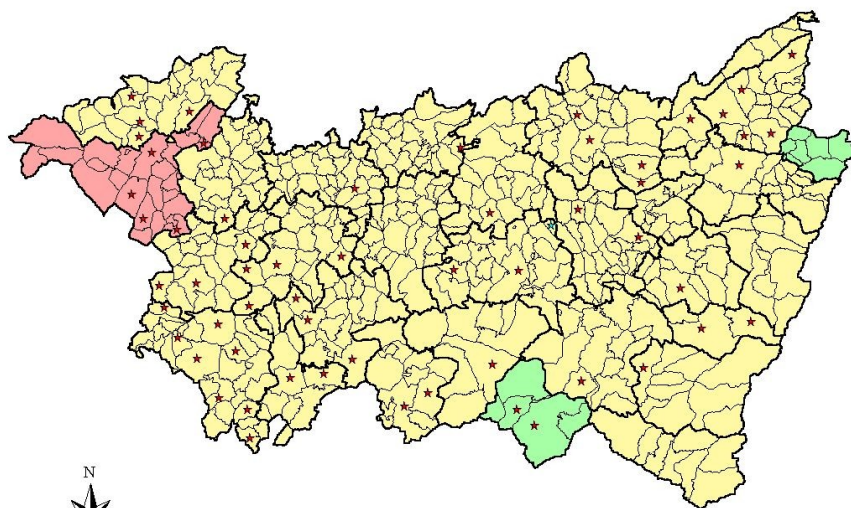
Communes concernées par une opération thématique sur le patrimoine industriel

- ▲ versées
- ▲ en cours

Limites cantonales

06 LO 0006 NUDA
 © IGN scan 25/Région Lorraine-Inventaire général
 Dess. BERTRAND-PIERRON Aloïs

Inventaire Général du patrimoine culturel de Lorraine
 Département des Vosges : opérations relatives aux jardins (octobre 2006)



Légende :

Inventaire topographique relatif à l'architecture

- versé
- en cours
- préinventaire

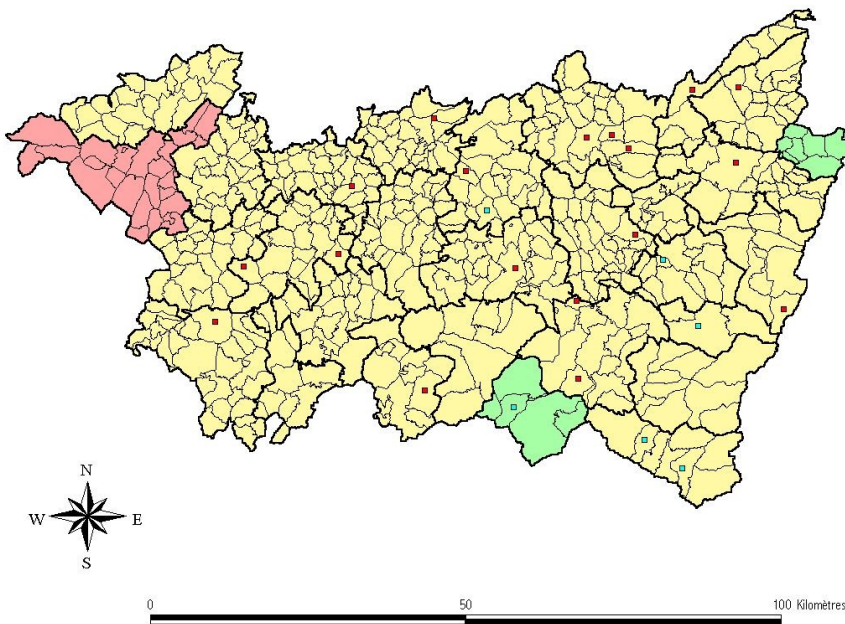
Communes concernées par une opération thématique sur les jardins

- ★ versées
- ★ en cours

Limites cantonales

06 LO 0007 NUDA
 © IGN scan 25/Région Lorraine-Inventaire général
 Dess. BERTRAND-PIERRON Aloïs

Inventaire Général du patrimoine culturel de Lorraine
 Département des Vosges : opérations relatives à l'architecture du XXe siècle (octobre 2006)



Légende :

Inventaire topographique relatif à l'architecture

- versé
- en cours
- préinventaire

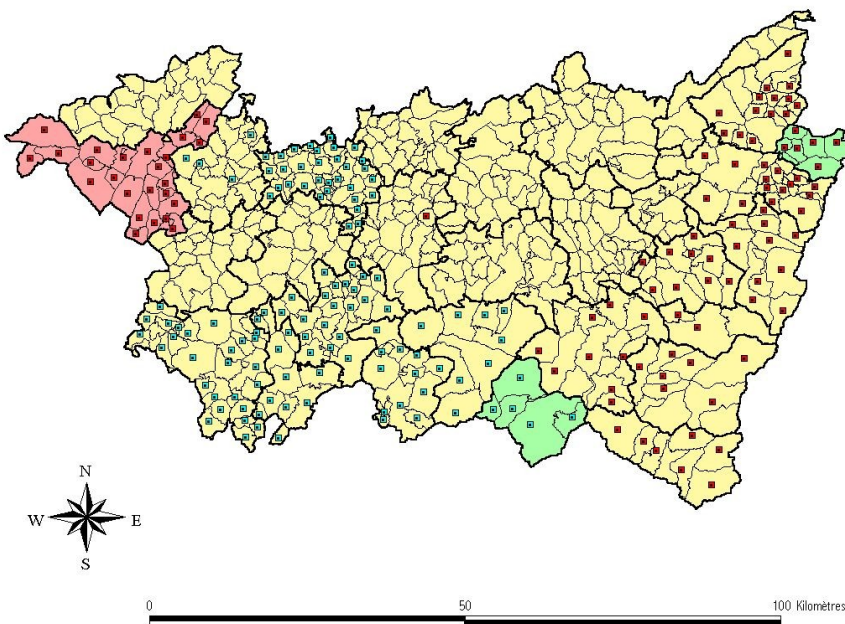
Communes concernées par une opération thématique sur l'architecture du XXe siècle

- versées
- en cours

Limites cantonales

06 LO 0008 NUDA
 © IGN scan 25/Région Lorraine-Inventaire général
 Dess. BERTRAND-PIERRON Alois

Inventaire Général du patrimoine culturel de Lorraine
 Département des Vosges : opérations relatives à l'architecture rurale (octobre 2006)



Légende :

Inventaire topographique relatif à l'architecture

- versé
- en cours
- préinventaire

Communes concernées par une opération thématique sur l'architecture rurale

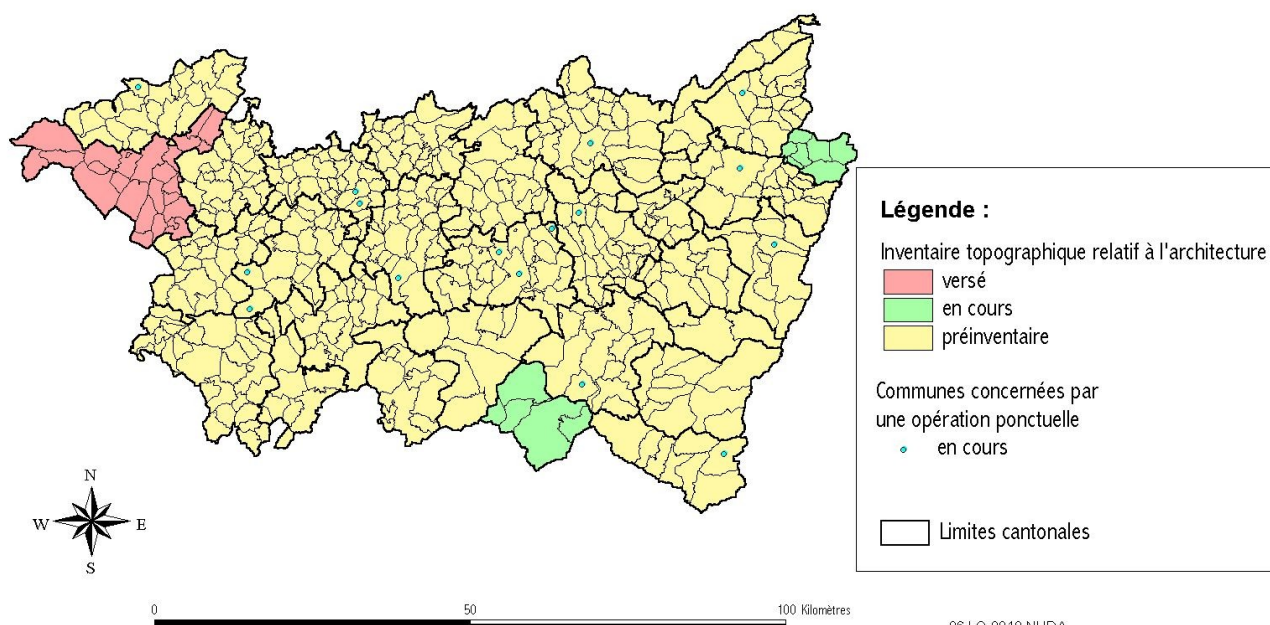
- versées
- en cours

Limites cantonales

06 LO 0009 NUDA
 © IGN scan 25/Région Lorraine-Inventaire général
 Dess. BERTRAND-PIERRON Alois

Inventaire Général du patrimoine culturel de Lorraine

Département des Vosges : opérations ponctuelles (octobre 2006)



06 LO 0010 NUDA
 © IGN scan 25R éqion Lorraine-Inventaire général
 Dess. BERTRAND-PIERRON Alois

LES OPÉRATIONS D'INVENTAIRE EN COURS

Département de Meurthe-et-Moselle

| | |
|---|----------------|
| TOPOGRAPHIQUE –Inventaire topographique - 54- Gerbéviller (canton) | 2003-2007 |
| (versement dans base de données nationale reportées) | |
| TOPOGRAPHIQUE –Inventaire topographique - 54- Vézelize (canton) | 1993-2007 |
| (versement dans base de données nationale reportées) | |
| TOPOGRAPHIQUE – étude d’inventaire (phase de préfiguration) - 54 Nancy (commune) | 2004-2007 |
| TOPOGRAPHIQUE – étude d’inventaire (phase de préfiguration) - 54 Toul (commune) | 2006-2007 |
| THEMATIQUE NATIONALE – Patrimoine industriel - 54- Nancy (arrondissement) | 1999-2008 |
| THEMATIQUE REGIONALE – orfèvrerie en Lorraine - 54- Saint-Nicolas de Port (commune) | 2005-2006 |
| Opération achevée en 2006 | |
| THEMATIQUE REGIONALE – orfèvrerie en Lorraine - 54- Nancy (commune) : Cathédrale et Musée Lorrain | 2001-2006 |
| Opération achevée en 2006 | |
| THEMATIQUE REGIONALE –croix de chemin - 54- Blâmont (canton) | 2003 |
| Opération non signalée dans précédent rapport (versement dans base de données nationale prévue en 2007 sous un format Palissy/prédoc) | |
| OPERATION PONCTUELLE- étude de l’inventaire : Château de Lunéville - 54- Lunéville | 2003-sans date |
| (versement à programmer) | |

Département de Meuse

| | |
|--|-------------------|
| TOPOGRAPHIQUE – Inventaire topographique - 55 - Montiers-sur-Saulx (Canton) | 1999-2006 |
| (dont THEMATIQUE REGIONALE – fonderie d'art et d'ornement de Meuse - 55-Meuse (communes) | |
| 1999- 2006 ?) (versement dans base de données nationale reporté) | |
| TOPOGRAPHIQUE –Inventaire topographique - 55- Void-Vacon (commune) | 2004-2007 |
| OPERATION PONCTUELLE - quartier des halles à Bar-le-Duc - 55-Bar-le-Duc (commune) | 2004-2007 |
| THEMATIQUE REGIONALE - architecture rurale de Lorraine/Pan de bois de la Meuse - 55 – Meuse (communes) | Avant 1995 - 2007 |

Département de Moselle

| | |
|--|--------------------|
| TOPOGRAPHIQUE - Inventaire topographique/inventaire préliminaire -57 Lorquin (canton) | 2000- 2007 ? |
| TOPOGRAPHIQUE - Inventaire topographique - 57 Vic-sur-Seille (canton) | 2000- 2007 |
| TOPOGRAPHIQUE – Inventaire préliminaire - 57 - Val de Fensch (communauté d'agglo.) | 2003- 2007 |
| TOPOGRAPHIQUE - Inventaire topographique - 57 – Pays de Bitche (cantons de Bitche et Volmunster) | |
| REPANT LIE AU PLAN DE NUMERISATION -OPERATION NOUVELLE | 2007 |
| TOPOGRAPHIQUE - Inventaire topographique - 57 Communauté « Portes de France-Thionville » | |
| | Opération nouvelle |
| OPERATION PONCTUELLE- étude de l'inventaire : Préfecture de la Moselle - 57 Metz (Préfecture) | |
| 2003-2006 (versement dans base de données nationale reportées) | |
| OPERATION PONCTUELLE- étude de l'inventaire : cathédrale - 57 Metz (cathédrale) | 2005- 2006 |
| (versement dans base de données nationale reportées) | |
| OPERATION PONCTUELLE–Inventaire topographique - 57 Salonnnes (commune) | 2003-2006 |
| | Opération achevée |
| THEMATIQUE REGIONALE - houillères de Lorraine - 57-Forbach (arrondissement) | 2005-2007 |
| THEMATIQUE REGIONALE - monument aux morts de 1870 en Moselle - 57- Moselle | 2003-2006 |
| (versement dans base de données nationale reportées) | |
| THEMATIQUE REGIONALE – édifices du culte protestant en Moselle – 57- Moselle | 2003-2006 |
| (versement dans base de données nationale reportées) | |

Département des Vosges

| | |
|--|-----------------------------|
| TOPOGRAPHIQUE –Inventaire topographique - 88- Plombières-les-Bains (canton des) | 1999-2007 |
| TOPOGRAPHIQUE –Inventaire topographique - 88- Provenchères-sur-Fave (canton des) | 2004-2007 |
| TOPOGRAPHIQUE - Inventaire topographique - 88 commune de Frémifontaine | 2007 |
| | Opération nouvelle |
| THEMATIQUE REGIONALE – architecture rurale de la Montagne vosgienne/marquairie - 88 Vosges | |
| | Opération achevée 2005-2006 |
| THEMATIQUE REGIONALE – architecture rurale de la Vôge méridionale - 88 Vosges | 2002-2007 |
| THEMATIQUE REGIONALE – architecture rurale du Xaintois (préfiguration) - 88 Mirecourt (canton) | 2006 |
| THEMATIQUE REGIONALE – architecture de l'industrie textile des Vosges – 88-Vosges | 1999-2007 |
| THEMATIQUE REGIONALE – statuaire mariale des Vosges - 88- Vosges | 2005-2007 |

Région

| | |
|--|---|
| THEMATIQUE REGIONALE : patrimoine israélite – Lorraine | 2006 - à définir |
| THEMATIQUE REGIONALE : architecture militaire de 1870 à 1945 – Lorraine | 1999 - à définir |
| THEMATIQUE REGIONALE : jardins en Lorraine – Lorraine | 2003 - à définir |
| THEMATIQUE NATIONALE : recensement des peintures murales en Lorraine – Lorraine | 2003- à définir |
| THEMATIQUENATIONALE : Architecture 20 ^e siècle en Lorraine - Lorraine | 1999 - |
| | Opération non signalée dans précédent rapport |

Tableau récapitulatif des versements à prévoir

NB : les versements en 2007 sont indiqués en grisé

| Opérations en cours (par département puis opération régionale) | Opérations nouvelles programmées en 2007 | Opérations achevées en 2006 (= versements des notices faits) | Opérations achevées Versement reporté | Opérations arrêtées |
|--|--|---|--|---|
| 54-Inventaire topographique Gerbéviller (canton) | Inventaire topographique 57 – Pays de Bitche (cantons de Bitche et Volmunster) Repant lié au plan de numérisation Versement en cours 2007 102 notices Mérimeés/Palissy | orfèvrerie en Lorraine 54- Saint-Nicolas de Port (commune) | Inventaire topographique 54- Vézelize (canton) | 55-Bar-le- Duc (commune) quartier des halles à Bar- le-Duc versement Mémoire prévu 2007 (137 notices + photos) |
| 54- Patrimoine industriel Nancy (arrondissement) | Inventaire topographique 57 Communauté « Portes de France-Thionville » | orfèvrerie en Lorraine 54- Nancy (commune) : Cathédrale et Musée Lorrain | croix de chemin 54- Blâmont (canton) Opération non signalée dans précédent rapport Versement prévu 2007 Palissy (60 notices) | |
| 54-étude d'inventaire (phase de préfiguration) Toul (commune) | Inventaire topographique 88 commune de Frémifontaine | Inventaire topographique 57 Salonnnes (commune) | 55- Inventaire topographique 55- Montiers-sur-Saulx (Canton) | |
| étude d'inventaire (phase de préfiguration) 54 Nancy (commune) 2004-2007 | | architecture rurale de la Montagne vosgienne/marquairie 88 Vosges | 55- architecture rurale de Lorraine/Pan de bois de la Meuse Versement prévu en 2007 (Mémoire + Mérimeée en cpl (17 fiches) | |
| -Inventaire topographique 55- Void-Vacon (commune) 2004-2007 | | | 54- étude de l'inventaire : Château de Lunéville Versement prévu 2007 (Mérimée, Palissy + Mémoire Env. 2700 notices ill | |
| 57- Inventaire topographique/inventaire préliminaire. Lorquin (canton) Versement prévu 2007 (1^{ère} partie) Env 46 notices | | | 57- Inventaire préliminaire Val de Fensch | |
| 57- Inventaire topographique Vic-sur-Seille (canton) | | | 57- étude de l'inventaire : Préfecture de la Moselle Versement prévu 2007 Mérimée (1), Palissy (88), Mémoire (500) | |
| 57- Houillères de Lorraine Forbach (arrondissement) | | | monument aux morts de 1870 en Moselle 57-Moselle | |
| 88- Inventaire topographique Plombières-les-Bains (canton) | | | 57-édifices du culte protestant en Moselle | |
| 88- Inventaire topographique 88- Provenchères-sur-Fave (canton de) | | | | |
| 88- statuaire mariale des Vosges | | | 88-architecture de l'industrie textile des Vosges | |
| 88- architecture rurale du Xaintois (préfiguration) | | | 88- architecture rurale de la Vôge méridionale Versement prévu 2007 Mérimée (240), Palissy (16), Mémoire | |

| Opérations en cours (par département puis opération régionale) | Opérations nouvelles programmées en 2007 | Opérations achevées en 2006 (= versements des notices faits) | Opérations achevées Versement reporté | Opérations arrêtées |
|--|---|---|---|------------------------|
| THEMATIQUE REGIONALE : patrimoine israélite | | | Opérations ponctuelles Versement prévu 2007 (1 ^{ère} partie) Mérimée, Palissy, Mémoire | |
| THEMATIQUE REGIONALE : architecture militaire de 1870 à 1945 | | | | |
| THEMATIQUE REGIONALE : jardins en Lorraine | | | | |
| THEMATIQUE NATIONALE : recensement des peintures murales en Lorraine | | | | |
| THEMATIQUE NATIONALE : Architecture 20 ^e siècle en Lorraine | | | | |

MOYENS

Effectifs, compétences scientifiques et techniques

2006

| <i>Statut (corps, cadres d'emplois, contrats, ...)</i> | <i>Catégorie</i> | <i>ETP</i> | <i>Encadrement</i> | <i>Recherche</i> | <i>Recherche documentaire</i> | <i>Mise en forme documentaire</i> | <i>Photographie</i> | <i>Dessin</i> | <i>Cartographie et SIG</i> | <i>Informatique (dv/pt., progr.)</i> | <i>Gestion de bases de données</i> | <i>WEB et PAO</i> | <i>Diffusion, animation, com</i> | <i>Secrétariat</i> |
|--|------------------|------------|--------------------|------------------|-------------------------------|-----------------------------------|---------------------|---------------|----------------------------|--------------------------------------|------------------------------------|-------------------|----------------------------------|--------------------|
| | | | | | | | | | | | | | | |
| Corps FPE | | | | | | | | | | | | | | |
| | A | 1 | 0,8 | 0,1 | | | | | | | | | 0,1 | |
| 4 agents | A | 4 | 0,05 | 1,8 | 0,5 | | | | | | | 0,5 | 1,1 | |
| 6 agents | B | 5,7 | | | 1 | | 3 | | | | | 0,5 | | 1 |
| 2 agents (dont 1 congé parental) | C | 1 | | | | 0,5 | | | | | | | | 0,5 |
| Cadres d'emplois FPT | | | | | | | | | | | | | | |
| 6 agents | A | 3,6 | 0,35 | 1,7 | | | | | 1 | | | | 1,95 | |
| Contractuel (droit public) | A | | | | | | | | | | | | | |
| 1 agent | A | 1 | 0,05 | 0,65 | | | | | | | | | 0,30 | |
| Contractuel (droit privé) | | | | | | | | | | | | | | |
| 1 agent | B | 0,5 | | | | | | | | | 0,5 | | | |
| Prestataires | | | | | | | | | | | | | | |
| 4 personnes | A | | | 2,7 | 0,2 | 1,2 | | | | | | | 0,9 | |
| 1 personne | B | | | | | 1 | | | | | | | | |
| Stagiaires | | | | | | | | | | | | | | |
| 3 stagiaires 1 mois | | | | | | | | | 1 | | | | | |
| Bénévoles | | | | | | | | | | | | | | |
| 4 personnes | | | | | | | | | | | | | | |

Partenariats, collaborations, conventions et crédits alloués

2006 [les éléments nouveaux pour 2006 sont en caractères gras italiques]

| Nom de l'organisme | Objet ou nature de la collaboration | Convention ou texte contractuel | date | Crédits |
|---|---|--|---------------------------------|---|
| Préfecture de Meurthe-et-Moselle SDIS 54 | Mise en place d'une base sur le patrimoine du département pour la gestion de l'alerte : mise à jour | Sans | Reconduction tacite | sans |
| Gendarmerie (4 départements) | Documentation des objets volés Identification des objets retrouvés | Réquisition de l'officier de police judiciaire | 2006 | Sans objet |
| DRAC/CRMH/ | Suivi des dossiers de sondage en matière de peintures murales (continuation du programme) | MO Drac AMO CRL-SRI | 2006 Reconduction 2007 | 4 455 € |
| DRAC/CRMH/ | Analysé dendrochronologiques (continuation du programme) | MO Drac AMO CRL-SRI | 2006 Reconduction 2007 | 16 000 € |
| DRAC/CRMH/ | Participation au montage de dossiers de protection, présentation de dossiers en CRPS, | Echange de courrier CRL/DRAC | Reconduction tacite depuis 2005 | Sans objet |
| DRAC/ SRA | Suivi de quelques opérations d'archéologie du bâti | Sans objet | Reconduction tacite depuis 2005 | Sans objet |
| DRAC | Réponse commune dans le cadre du porter à connaissance des PLU | PV conférence des arts et du patrimoine | Reconduction tacite depuis 2005 | Sans objet |
| DRAC et les 4 sdap | Opérations ponctuelles | Echange de courrier CRL/DRAC | Reconduction tacite depuis 2005 | 9 545 € |
| DRAC- SDAP Meurthe-et-Moselle | Etude secteur test des villes de Nancy | MO CRL-SRI Convention financière | 2005-2007 | 15 000 € |
| DRAC-SDAP de la Meurthe-et-Moselle | Réflexion pour la mise en place d'une étude inventaire dans un secteur test de Toul | Convention financière Etat/Région 2006- 2007 | 2005-2007 | 5 000 € Drac 5000 € CRL |
| SDAP Moselle | Houillères de Lorraine (volet : identification), réflexion pour la mise en place d'une reprise de l'étude Inventaire | Convention financière Etat/Région 2006- 2007 | 2005-2007 | 15 000 € Drac 15 000 € CRL |
| Université de Nancy II : Histoire | Suivi de master | Convention de stage | Reconduction tacite | Rétribution stagiaire CRL |
| Université de Nancy II : Histoire de l'art | Suivi de master | Convention de stage | Reconduction tacite | Rétribution stagiaire CRL |
| Nancy II ; Labo. d'archéologie médiévale | Suivie d'une thèse : architecture domestique médiévale | Convention de stage | 2006 | Sans objet |
| Lycée Loritz Nancy | Formation des étudiants : réalisation de cartographie et de relevé d'architecture | Convention de stage | Reconduction tacite | Sans objet |
| Conseil général de Meurthe-et-Moselle | Protocole de décentralisation : | Convention cadre Avenant annuel | +2006-2008 | En cours de répartition |
| Conseil général de la Meuse | Protocole de décentralisation : | Convention cadre Avenant annuel | +2006-2008 | En cours de répartition |
| Conseil général de la Moselle | Protocole de décentralisation | Convention cadre Avenant annuel | +2006-2008 | En cours de répartition |
| Conseil général des Vosges | Protocole de décentralisation | Convention cadre Avenant annuel | +2006-2008 | En cours de répartition |
| Communauté d'agglomération de Porte de France | Inventaire préliminaire des communes du Val de Fensch : réflexion sur la suite à apporter à l'opération | MO : communauté d'agglomération AMO : CRL-SRI | À négocier 2007 | 20 000 € CRL 15 000 € Drac |
| Communauté de communes de la vallée de la Fave | Inventaire topographique du canton de Provenchères-sur-Fave : publication | convention | À négocier 2007 | |
| Ville de Nancy | Extension de l'étude du quartier du musée lorrain | Convention | À négocier 2007 | |
| Ville de Nancy | Coopération Musée Lorrain/SRI | Convention | À négocier 2007 | |

VALORISATION

Publications (ouvrages et articles), conférences, expositions

Publications 2006

BOUVET, Mireille-Bénédictte, « Esquisse d'une histoire de l'architecture thermique de Plombières-les-Bains », *Le pays lorrain* : L'eau en Lorraine, mars 2006, n°1, p. 107-114 : ill., plan.

DECOMPS, Claire, *Metz, préfecture de Moselle*, coll. Itinéraire du Patrimoine n° (février 2006).

DECOMPS, Claire, « La collégiale Saint-Léger de Marsal : architecture et mobilier », *Les cahiers lorrains : Actes des Journées d'études mosellanes* (15-16 octobre 2005 ; Marsal), janvier 2006, n°1-2, p. 22-35 : ill., plan.

DECOMPS, Claire, « Le banc de circoncision de la synagogue de Phalsbourg : variations autour du "siège d'Elie" », *Liaisons : bulletin d'information du Consistoire israélite et du C.R.I.F. de la Moselle*, septembre 2006, n°24, p. 28-33, 35 : ill.

DECOMPS, Claire, « La synagogue de Maizières-lès-Vic », *Liaisons : bulletin d'information du Consistoire israélite et du C.R.I.F. de la Moselle*, septembre 2006, n°24, p. 24-25 : ill.

GLOC Marie, « Trois œuvres de jeunesse de François Sénomont (1720-1782) », *50sept*, revue d'art, d'histoire et de patrimoine du département de Moselle, Ed. Conseil général de Moselle, 2006, n°05, p. 18-25.

GLOC, Marie, « L'architecture rurale de la Reconstruction dans le canton de Vic-sur-Seille », *Les cahiers lorrains : Actes des Journées d'études mosellanes* (15-16 octobre 2005 ; Marsal), janvier 2006, n°1-2, p. 46-59 : ill., plans.

JACOBS, Marie-France, « L'embellissement de l'église d'Eclaron au XVIIIe siècle », *Bulletin de la société historique et archéologique de Langres*, 2006, n°362, p. 165-172 : ill., plan. [les maîtres d'œuvre de ces travaux étant lorrains].

JACOBS, Marie-France, « Les panneaux peints de la boiserie d'Halanzu (Belgique) », Musée en Piconrue, art religieux et croyances populaires en Ardenne et Luxembourg, n° 81, 1^{er} trimestre 2006, p. 13-15 [comparaison avec œuvre similaire à Lexy, 54].

MASQUILIER, Amaury, BOUVET Mireille-Bénédicte, GUILLAUME Jacques et PIERRON Jean-Marie, « Une maison seigneuriale à Deyvillers (Vosges) », *Annales de la société d'émulation des Vosges*.

MASSON, Philippe, « Un projet d'urbanisme d'envergure en 1915 », *Etudes toulousaines*, 2006, n°118, p. 32-39 : ill., plans.

THIEBAUT, Pascal, *In situ*.

COLLIN-ROSET Simone, THIEBAUT Pascal, MOUTAUX Alain, « Aux origines de la fonderie d'Ecurey : la Fonderie Colas de Montiers-sur-Saulx (Meuse) » dans *Lotharingia*, n° 13, 2006, p. 91 – 100

Signalons également :

- la relecture de l'Image du patrimoine *Pays de la Ferté-sur-Amance* (Champagne-Ardenne),
- la mise à jour du site Internet Service régional de l'Inventaire général /Région Lorraine.

Conférences 2006

BOUVET, Mireille-Bénédicte.

- Visites conférences (voyage du Congrès archéologique) : église paroissiale de Coussey (88), Hôtel de Ville de Nancy, Hôtel de l'Intendance (intérieur).
- Journées du Patrimoine : hôtel Ferraris à Nancy.

- Jahrestagung des Vereinigung des Landesdenkmalpfleger in der Bundesrepublik Deutschland : Wiederherstellung oder Wiederaufbau aber genau Modernisierung ? Ein Beispiel : der Wiederaufbau in Südlöthringen Stahlbeton oder roter Sandstein aus den Vogesen Jahrestagung des Vereinigung des Landesdenkmalpfleger in der Bundesrepublik Deutschland.
- Journées d'études Vosgiennes octobre 2007 : Architecture rurale du canton de Châtenois.

DECOMPS, Claire.

- Visites conférences (voyage du Congrès archéologique) : hôtel du gouvernement ou ancienne Intendance à Nancy, place de la Carrière.

HENRY, Jean-Yves.

- Visites conférences : hôtel Ferraris à Nancy (journées du Patrimoine).

LATY Corinne

- Présentation de l'hôtel Ferraris (langue des signes française) (Journées du Patrimoine).

MASSON, Philippe

- Visites conférences (voyage du congrès archéologique) : Château de Gerbéviller.

ZELLER Catherine.

- La cheminée : un marqueur chronologique dans l'architecture rurale ? : stage architecture rurale 9-11 mai 2006.

Exposition 2006

- 40 ans d'inventaire général dans les Vosges (maîtrise d'ouvrage CG Vosges).
- Préfecture de Meurthe-et-Moselle (maîtrise d'ouvrage Archives départementales de Meurthe-et-Moselle)

Publication 2007 (prévisions)

BOUVET, Mireille-Bénédicte, « Wiederherstellung oder Wiederaufbau aber genau Modernisierung ? Ein Beispiel : der Wiederaufbau in Südlöthringen Stahlbeton oder roter Sandstein aus den Vogesen ? » In *Tagungsband zur Jahrestagung des Vereinigung des Landesdenkmalpfleger in der Bundesrepublik Deutschland* [à paraître, 2007].

BOUVET, Mireille-Bénédicte, « Architecture rurale du canton de Châtenois » dans *Actes des journées d'études vosgiennes, 2006* [à paraître, 2007].

BOUVET, Mireille-Bénédicte, « L'église de Coussey (Vosges) » dans *Actes du congrès de la société archéologique*.

BOUVET, Mireille-Bénédicte, L'hôtel de Ville de Nancy (en coll. Avec P. Y. Caillault) [à paraître, 2007].

BOUVET, Mireille-Bénédicte et GUILLAUME Jacques, synthèse sur 30 ans d'étude d'architecture rurale en Lorraine dans catalogue de l'exposition [à paraître, 2007].

BOUVET, Mireille-Bénédicte DECOMPS, Claire et TRONQUART Martine, « Nancy : place de la Carrière, hôtel du gouvernement, place d'Alliance », dans *Actes du congrès de la société archéologique* [à paraître, 2007].

DECOMPS, Claire, « Le mobilier de la Préfecture de Metz », Catalogue de l'exposition « Sous l'égide de l'Empereur, Metz au temps de Napoléon », Musées de Metz-la cour d'Or [à paraître, 2007].

DECOMPS, Claire et GLOC-DECHEZLEPRETRE, *Canton de Vic-sur-Seille*, Images du patrimoine, parution fin 2007, début 2008.

HENRY, Jean-Yves, « Architecture rurale de la première reconstruction dans le canton de Provenchères-sur-Fave ».

HENRY, Jean-Yves, *Canton de Provenchères-sur-Fave*, Images du patrimoine, parution fin 2007, début 2008.

THIBEAUT Pascal, « Du moteur à l'usine, ou petite histoire d'une grande entreprise nancéenne : la Compagnie Générale Electrique », *In Situ*, n°8 - mars 2007.

VERDURE, Marc GLOC Marie, « Lorquin, histoire et patrimoine », *50sept art, culture Moselle et Patrimoine*, n°06, 2007, p. 60-61 [à paraître, 2007].

ZELLER Catherine, « La cheminée : un marqueur chronologique dans l'architecture rurale ? » dans *In situ* [à paraître, 2007]

ZELLER Catherine, « Architecture rurale de la Vôge méridionale » dans catalogue de l'exposition « Histoire de Fermes ».... [CG Vosges, à paraître, 2007]

Signalons également :

- la réédition mise à jour de l'Image du patrimoine *Commercy*,
- la réimpression de l'Image du Patrimoine *Nancy 1900* (financement co-éditeur),
- la réimpression des itinéraires du Patrimoine : *Nancy 1900, Nancy Stanislas, Fortifications autour de Verdun*,
- la relecture de l'Image du patrimoine *Châlons-sur-Marne* (Champagne-Ardenne).

Conférence 2007 (prévisions)

- BOUVET, Mireille-Bénédicte, « Architecture rurale du canton de Châtenois », février 2007.
- DECOMPS Claire, Journées du patrimoine juif, septembre 2007.
- Mélanie, Présentation du résultat de l'enquête sur Frémifontaine, juin 2007.

Exposition 2007 (prévisions)

- Histoire de Fermes (présentation du résultat de l'étude sur la Vôge méridionale ; maîtrise d'ouvrage CG Vosges).
- Histoire de la Lorraine (exposition destinée aux établissements scolaires de Lorraine ; maîtrise d'ouvrage CR Lorraine/comité d'histoire régionale).
- Architecture au 19^e et 20^e siècle dans les Vosges (titre provisoire ; maîtrise d'ouvrage CG Vosges/archives départementales des Vosges).

Formations dispensées par les agents du service 2006

| Organisme et intitulé de la formation | Thème | Durée (en h) |
|--|--|--------------|
| Inspection académique Meurthe-et-Moselle | Présentation des ressources du SRI | 3 h |
| Rectorat, professeurs d'histoire géographies Stage « patrimoine local » | Présentation des ressources du SRI | 1 h fait |
| Comité d'histoire régionale | Connaissance des services patrimoniaux | 2 x 1 h |
| Université de Nancy II/géographie | La reconversion des espaces industriels | 3 h fait |
| Université de Nancy II/histoire de l'art | Sujets d'étude universitaires envisageables | 1 h |
| SDAP 54, 55, 57, 88 | Méthodologie : initiation à la monographie d'architecture Projet annulé | 2 x 6 h |
| Drac | La prise de vue : initiation Projet reporté | 3 x 6 h |
| Drac | La photo numérique : initiation Projet reporté | 3 x 6 h |
| Drac /CRL | Découverte d'un terrain de l'Inventaire général Projet reporté | 6 h |

La participation à l'organisation du stage « des repères chronologique pour l'architecture rurale » à La Bolle (Saint-Dié) du 10 au 12 mai 2006

Outre la gestion des aspects matériels (il y a eu participation financière de la Région Lorraine), la préparation du stage a conduit le SRI :

- à engager une réflexion méthodologique sur le travail fait en matière d'architecture rurale
- à compléter certains dossiers de la Montagne vosgienne
- à rédiger une première synthèse des données géographiques, géologiques, économiques et architecturales sur ce territoire
- à organiser une partie de la visite de terrain (Jean-Yves HENRY)
- à présenter des résultats relatifs à l'étude sur la Vôge méridionale (Catherine ZELLER)

L'organisation du stage a été également une manière de concrétiser la coopération qui s'instaure avec le SRI d'Alsace et les collègues suisses.

Intervention lors du stage « architecture de villégiature » à Mers-les-Bains

- présentation de l'architecture de villégiature de Plombières-les-Bains

Formations dispensées par les agents du service (projet 2007)

| Organisme et intitulé de la formation | Thème | Durée (en h) |
|--|--|--------------|
| Inspection académique Meurthe-et-Moselle | Présentation des ressources du SRI | 3 h x 2 |
| CG 88 Stage « patrimoine local » | Présentation de l'exposition « histoire de ferme » | 3 x 6 h |
| Comité d'histoire régionale | Faire une exposition en panneau | 1 h |
| Comité d'histoire régionale | Faire une exposition en panneau (idem avec travaux pratiques) | 1 h |
| Université de Nancy II/géographie | La reconversion des espaces industriels | 3 h |
| Université de Nancy II/histoire de l'art | Sujets d'études universitaires envisageables | 1 h |
| Drac | La prise de vue : initiation Projet 2006 reporté | 3 x 6 h |
| Drac | La photo numérique : initiation Projet 2006 reporté | 3 x 6 h |
| Drac /CRL | Découverte d'un terrain de l'Inventaire général Projet 2006 reporté | 6 h |

Autres actions à signaler

a. Identification d'objets recelés

Numérisation de 301 photos d'églises dans le cadre de l'enquête de justice (numérisation faite selon les normes de la MRT avec projet de versement sur la base Mémoire)

| Département | Nombre de communes concernées (2005) | Nombre de photos d'objets numérisées (2005) | Nombre de communes concernées (2006) | Nombre de photos d'édifices numérisées (2006) |
|-------------|--------------------------------------|---|--------------------------------------|---|
| 54 | 15 | 56 | 14 | 73 |
| 55 | 7 | 15 | 14 | 67 |
| 57 | 11 | 24 | 25 | 88 |
| 88 | 17 | 49 | 16 | 73 |
| Total | 50 | 143 | 69 | 301 |

b. Reprise du renseignement systématique des documents d'urbanisme et/ou d'aménagement du territoire

Après un arrêt dû à une vacance de poste, le renseignement systématique des PLU et cartes communales a été remis en place grâce au remplacement du poste de documentaliste vacant. Un circuit de diffusion de la synthèse partielle rédigée par le SRI à cette occasion a été mis en place (diffusion Drac, Sdaps, DDE et communes concernées).

Lorsque la cartographie existe sur un support papier, elle fait l'objet d'une numérisation légère.

| Département | Nombre de communes renseignées depuis 2001 (sans 2006) | Nombre de communes renseignées en 2006 | Nombre de communes pour lesquelles les documents carto sont scannés (depuis 2001, sans 2006) | Nombre de communes pour lesquelles les documents carto sont scannés en 2006 |
|-------------|--|--|--|---|
| 54 | 76 | 12 | 23 | 4 |
| 55 | 55 | 19 | 18 | 3 |
| 57 | 72 | 8 | 16 | 1 |
| 88 | 53 | 1 | 8 | 0 |
| Total | 256 | 40 | 65 | 8 |

c. participation au Congrès de Nancy et de la Lorraine Méridionale (164^e session)

Outre la gestion des aspects matériels (il y a eu participation financière de la Région Lorraine), le congrès de la SFA a permis au SRI de valoriser plusieurs des études en cours :

- Gerbeviller : inventaire topographique
- Nancy : place de la Carrière, hôtel de Ville, hôtel du gouvernement
- Lunéville : château

d. journées du patrimoine

54. Nancy, Hôtel Ferraris : 903 (visite libre et visite guidée)

54. Nancy, préfecture : 3000 (visite bâtiment + expo faite par AD 54 avec SRI)

57. Metz, préfecture : 200 (visite guidée)

88. Epinal, archives des Vosges : 350 (visites guidées)

Bases de données locales

| Bases Mérimée et Palissy (bases à vocation nationale) | Nombre de fiches |
|---|--------------------------|
| Meurthe et Moselle | |
| 54 Blamont (canton de) : croix de chemin Blâmont (mobilier) | 61 Intégré dans tfstPal |
| 54 Gerbéviller (canton de) : architecture | 147 Intégré dans tfstMer |
| 54 Gerbéviller (canton de) : mobilier | 235 Intégré dans tfstPal |
| 54 Lunéville (château) : architecture | 15 |
| 54 Lunéville (château) : mobilier | 50 |
| 54 Nancy secteur sauvegardé : architecture | 4 |
| 54 Nancy Daum : mobilier | 1278 |
| 54 Vierges de Piété (sud 54) : mobilier | 101 |
| 54 Vézelize (canton de) : mobilier | 1771 |
| Meuse | |
| 55 Montiers-sur-Saulx (canton de) : architecture | 1186 |
| 55 Montiers-sur-Saulx (canton de) : mobilier | 418 |
| 55 Ecurey : mobilier | 380 |
| 55 Marville (cave) : architecture | 28 |
| Moselle | |
| 57 Basse-Rentgen : mobilier | 49 |
| 57 Lorquin (ville) : architecture | 72 |
| 57 Lorquin (ville et partiellement canton) : mobilier | 46 |
| 57 Préfecture : mobilier | 88 Intégré dans Lorobj |
| 57 Rohrbach-les-Bitche (canton de) : mobilier (repant) | 320 |
| 57 Saint-Avold (canton de) : mobilier (repant) | 48 |
| 57 Val de Fensch : architecture | 574 |
| 57 Val de Fensch : mobilier | 310 |
| 57 Vic-sur-Seille (canton de) : architecture | 175 |
| 57 Vic-sur-Seille (canton de) : mobilier | 269 |
| Vosges | |
| 88.Plombières-les-Bains (canton de) : architecture | 167 |
| 88.Plombières-les-Bains (canton de) : mobilier | 404 |
| 88 Provenchères-sur-Fave (canton de) : architecture | 120 |
| 88 Provenchères -sur-Fave(canton de) : mobilier | 170 |
| 88 Ventron : mobilier (industrie textile) | 16 |
| 88 architecture rurale de la Vôge méridionale | 245 |
| 88 textile :architecture | 207 |
| 88 Vierges de pitié : mobilier | 123 |
| Lorraine | |
| Lorraine dossiers ponctuels : architecture (Lor arch) | 87 |
| Lorraine dossiers ponctuels : mobilier (Lor mob) | 520 |
| Lorraine dossiers ponctuels : architecture (Tsft Meri) dont Gerbéviller | 241 |
| Lorraine dossiers ponctuels : mobilier (Tsft Pal) dont Gerbéviller | 490 |
| Lorraine patrimoine industriel : architecture | 12 |
| Lorraine architecture militaire | 181 |
| Lorraine Jardins (architecture) | 58 |
| Lorraine Architecture du 20 ^e siècle (prédoc) | 422 |
| TOTAL | 10 557 |

Base Illustration

| Opérations | Nombre de fiches |
|--|------------------|
| Meurthe-et-Moselle | |
| Illustration 54 | 8 713 |
| Illustration 54 Gerbéviller | 941 |
| Illustration 54 Lunéville | 490 |
| Illustration 54 Boffrand + Cathédrale | 154 |
| Illustration 54 Industrie | 7 229 |
| Daum | 8 714 |
| Meuse | |
| Illustration 55 | 6342 |
| Illustration 55 Bar le Duc | 217 |
| Illustration 55 Pan de Bois (dans global) | |
| Moselle | |
| Illustration 57 | 1590 |
| Illustration 57 Val de Fensch | 3 490 |
| Illustration 57 Préfecture (436 dans LorIII) | |
| Illustration 57 Lorquin | 28 |
| Illustration 57 Vic-sur-Seille | 5140 |
| Illustration 57 Salottes | 278 |
| Vosges | |
| Illustration 88 | 23 533 |
| Illustration 88 Provenchères-sur-Fave | 954 |
| Illustration 88 Marquairies | 94 |
| Illustration 88 Plombières-les-Bains dans illus 883247 | 50 |
| Illustration 88 Textile | 1 384 |

| | |
|---|----------------|
| Illustration 88 militaire | 11 |
| Illustration 88 architecture rurale Vôge méridionale | 4323 |
| Illustration 88 Neufchâteau (| 3500 |
| Illustration Debuchy (hors ce qui est déjà dans TsfIII) | 4512 |
| Lorraine | |
| Illustration fichier global non validé | 125 350 |
| Illustration fichier corrigé | 596 |
| Illustration CDP | 739 |
| Illustration photo + cada | 59 102 |
| Illustration opérations ponctuelles | 1 036 |
| TOTAL | 268 460 |

Bases liées à l'activité des chercheurs (repérage essentiellement)

| | |
|---|----------------------|
| Base de repérage de l'architecture | |
| 54 Lunéville (base fermée) | 493 |
| 54 Nancy (base ouverte) | 395 |
| 54 Nancy secteur sauvegardé (base ouverte) | 4 |
| 54 Toul (base ouverte) | 268 |
| 55 Bar-le-Duc (quartier des halles) 30 dans tftsMer (base ouverte) | |
| 55 Marville (base ouverte) | 28 |
| 55 Void-Vacon (base ouverte) | 173 |
| 57 architecture rurale de l'aire d'étude de Thionville (base fermée) | 186 |
| 57 architecture allemande Thionville et Metz (base ouverte) | 266 |
| 57 architecture rurale du canton de Vic-sur-Seille | 264 |
| 57 architecture urbaine de Vic-sur-Seille (base ouverte) | 180 |
| 57 croix du canton de Vic-sur-Seille (base fermée) | 54 |
| 57 architecture de la commune de Lorquin (base fermée) | 193 |
| 57 architecture de la commune d'Haselbourg (base fermée) | 38 |
| 88 Mirecourt (base ouverte) | 21 |
| 88 Plombières-les-Bains (base ouverte) | 342 |
| 88 Plombières-les-Bains : couverture en lave (base ouverte) | 91 |
| 88 Remiremont (base ouverte) | 58 |
| 88 architecture rurale Montagne Vosgienne (base ouverte) | 101 |
| 88 architecture rurale de la Vôge méridionale (base ouverte) | 2289 |
| Architecture militaire entre 1870 et 1945 (dépouillement biblio et archives) | 1 949 |
| Architecture domestique médiévale (base ouverte) | 104 |
| Autres | |
| Liste des lieux-dits de la carte des Naudin (base fermée) | 2458 |
| Vues aériennes du Républicain Lorrain (base fermée) | 13 704 |
| Insee | 2338 |
| Dépouillements documentaires | |
| Constructeurs (dépouillement des annuaires) | 492 |
| Patrimoine israélite : état de la documentation disponible (sous word) | 172 |
| Jardins (sous word et sous texto) : état de la documentation disponible | Word = 89 ; Texto 58 |
| Houillères de Lorraine : état de la documentation disponible (sous word) | |
| Œuvres des orfèvres lorrains : liste des pièces identifiés en Lorraine, en France et à l'étranger (sous word) | 324 |
| Daum : dépouillement des dossiers techniques (base fermée) | 2 568 |
| Bases du Centre de documentation du patrimoine | |
| Documentation patrimoniale issue des autres services (CRMH, SRA, SDAP) | 580 |
| Liste MH | 1810 |
| Bibliothèque | 14 715 |
| Topobibl. | 7 315 |
| Documents figurés utilisés dans aires d'étude + archives | 656 |
| Bibliographie 57 | 126 |
| Bases d'orientation documentaire | |
| Base d'orientation documentaire : Meurthe-et-Moselle (état 1994) | 606 |
| Base d'orientation documentaire : Meuse (état 1994) | 620 |
| Base d'orientation documentaire : Moselle (mise à jour 2004) | 773 |
| Base d'orientation documentaire : Vosges (révisée en 2002) | 534 |
| Iconographie religieuse (dépouillement iconographique du préinventaire) | |
| Iconographie religieuse : Meurthe-et-Moselle | 2686 |
| Iconographie religieuse : Meuse | 0 |
| Iconographie religieuse : Moselle | 3653 |
| Objets religieux 57 sans iconographie | 3 107 |
| Iconographie religieuse : Vosges | 3678 |
| Cadastre : liste des cadastres conservés au SRI | 3936 |
| TOTAL | 74 495 |