



## N O T E D E S Y N T H È S E

L'ANNÉE 2011 FUT UNE ANNÉE DENSE. Elle a remis en cause une partie des programmes de recherche qui avaient été initiés par le service au cours des années précédentes. La plupart des projets éditoriaux envisagés n'ont pu voir le jour. Il n'en reste pas moins que le bilan de l'année 2011 est plutôt positif.

### **Portail Internet, mise en ligne des notices, visites virtuelles**

La refonte graphique et ergonomique du portail a mobilisé une importante partie des ressources du service dédiées aux nouvelles technologies. Cette refonte répond en premier lieu à une demande politique mais a permis au service de retravailler en profondeur l'organisation du site actuel. Le remaniement des interfaces, de l'arborescence, des rubriques (ventilation des contenus), de la restitution des données métiers, de la mise en page des articles et la création d'une nouvelle identité graphique ont nécessité du temps et de l'énergie. De plus, l'ensemble du site Internet a dû être mis en conformité avec les normes d'accessibilité RGAA, nécessité légale pour les sites Internet des collectivités.

La collaboration avec le service de la communication associé à un cabinet extérieur pour prendre en charge la refonte graphique, améliorer l'ergonomie et travailler sur la sémantique propre au Net s'est avérée relativement féconde. Ce travail a permis de mettre en évidence que la richesse du portail Internet résidait dans la variété et l'importance de la documentation générée par les chercheurs. La restitution de cette dernière au plus grand nombre semble prometteuse. Elle devrait être plus conviviale et plus claire. Toutefois, les délais imposés et les exigences budgétaires ont amené le service à dissocier le contenu éditorial du contenu scientifique. Ainsi, les possibilités de recherche avancée et experte (matériaux et iconographie) que permettait l'ancienne interface ont dû être différées temporairement. Les moteurs de recherche « avancée » et « expert » ne seront pas réintroduits dans le portail avant le début de l'année 2013, et en attendant, les internautes ne feront leurs recherches en ligne que via le moteur générique.

Parmi les produits multimédias envisagés pour l'année 2011, seule la visite virtuelle de la cathédrale de Toulouse et la carte interactive de la terre cuite en Midi-Pyrénées ont pu être finalisées et mises en ligne. La refonte du site a conditionné une reprise technique des autres contenus multimédias comme le beffroi de Millau, l'abbaye-Ecole de Sorèze et la cathédrale de Lectoure. Plusieurs autres projets ont été amorcés et seront finalisés en 2012 : la carte interactive des chemins de Saint-Jacques de Compostelle, la carte interactive du patrimoine de Cahors Grand Site et la visite virtuelle de la cathédrale de Lavaur. Le contenu de la plupart des autres projets est déjà réalisé mais leur validation et leur assemblage ont invité le service à reporter en 2012 leur mise en ligne. Les problèmes rencontrés dans l'intégration des produits vidéo et des contenus multimédia dans la base de données RenabIMP sont en cours de résolution. Le service doit donc différer la mise en ligne de certains produits multimédia par l'intermédiaire d'une cartographie interactive liée à un fonds vidéo transmis par la cinémathèque de Toulouse.

Malgré ces difficultés, la demande de voir réalisés au moins dix produits multimédias dans une année reste l'objectif à atteindre. C'est l'équipe dédiée à la médiation TIC qui doit proposer les sujets à valoriser en fonction des données déjà intégrées dans les bases. L'équipe de recherche doit interférer le moins possible dans le choix des produits multimédias.

Nonobstant, le service a réussi à enrichir les notices mises en ligne grâce à l'apport non négligeable des partenaires. Ainsi, on comptait à la fin de l'année 2011 environ 28.730 notices architecture et mobilier confondues en ligne (soit + 30,60 %). La mise en ligne des données de la ville de Toulouse contribue à l'accroissement du nombre de notices. En décembre 2011, le portail permettait l'accès à plus de 175.000 clichés numérisés (soit + 59 %).

L'outil Internet a effectivement modifié la façon de travailler de l'équipe. Le rythme de communication des informations sur Internet s'accélère et les craintes évoquées dès 2009 concernant la difficulté de concilier les temps de la recherche et des études, avec la volonté forte du « porter à connaissance » et de la valorisation sont désormais fondées. Il conviendra dans les mois qui viennent d'accorder à ce sujet la plus grande vigilance, veiller à ne pas raccourcir le temps de la recherche ou permettre à la valorisation d'autoriser l'approfondissement de la recherche.

### **Amélioration de l'outil RENABLMP, modélisation des procédures**

L'amélioration de l'outil RenablMP a été retardée par la direction des systèmes informatiques. Le programme a été relancé au cours du second semestre. L'ensemble des nouvelles fonctionnalités de l'outil a donc dû être reporté sur le premier semestre de l'année 2012.

Le montage du marché (rédaction du CCTP) a mobilisé le bureau TIC et le chef de bureau Recherche et Méthodologie. Cette nouvelle version de l'outil de gestion documentaire apportera une amélioration ergonomique, la simplification de la structure de tables de données, la mise en cohérence avec la structure des tables du Ministère et avec la structure du portail Patrimoines. En détail :

- L'ensemble des aires d'études en cours seront fusionnées. Ce qui harmonisera le modèle conceptuel de données avec celui du portail Patrimoines tout en simplifiant la gestion des données.
- L'affichage par aire d'étude sera remplacé par un affichage sur requêtes. L'ensemble des tables sera mis en conformité par rapport aux normes du ministère (système descriptif de l'illustration 2007)

En 2011, il a été demandé à l'audit commandité par la direction, un élargissement de son périmètre d'étude initial (le fonctionnement de la photothèque) pour porter plus largement sur l'ensemble des flux documentaires propres au service. Nous avons saisi cette occasion pour nous faire accompagner dans la formalisation de toutes nos procédures métiers liées à la documentation. Le résultat est la rédaction d'un cahier des procédures qui se compose des fiches pratiques suivantes :

- Comment faire un export XML avec RenablMP ?
- Comment mettre des fichiers sur le portail via l'espace pro ?
- Gestion commandes externes de photographies.
- Gestion des fichiers images internes.
- Gestion des fichiers images internes acquis par scans.
- Gestion des fichiers images partenaires.
- Import des données partenaires IA IM III.
- Procédure de numérisation des Dossiers Verts.

### **A l i m e n t a t i o n   d e s   b a s e s   n a t i o n a l e s**

Le processus de versement vers les bases nationales s'est mis en œuvre. La convention passée avec le ministère de la Culture autorisant l'installation du logiciel Lexic'Ovide a été signée et les fonctions d'installation de l'outil ont été récupérées. L'administrateur de données de la Région Aquitaine a contribué à la formation initiale de la chargée de la documentation électronique de la Région Midi-Pyrénées. Il est apparu que l'outil RenablMP ne permettait pas de connecter la production du service avec les bases nationales par l'intermédiaire de Lexic'Ovide parce que l'outil régional ne permet pas encore de produire des données en version ajout piloté. L'outil produit, à l'image de l'ensemble des outils Renabl des données XML conformes aux normes édictées par le ministère. Les modifications de l'outil régional devraient permettre de résoudre prochainement ces contretemps.

La spécificité de Midi-Pyrénées (code émetteurs services des partenaires) a été évoquée avec le ministère. Les solutions ont été proposées. Il convient désormais de les mettre en œuvre pour autoriser en centrale l'affichage de la production des partenaires du réseau régional. L'ensemble devrait être mis en conformité en 2013. Le service coordonne donc l'action d'environ 35 personnes à l'échelle régionale.

## O p é r a t i o n s   e n   p a r t e n a r i a t

En 2011, l'ensemble des opérations de partenariat a été renouvelé. L'administration régionale a souhaité, pour les actions de connaissance du patrimoine, une réécriture des conventions et un réajustement budgétaire de la plupart des missions. Chaque collectivité partenaire dispose désormais d'une convention cadre à laquelle sont adjoints chaque année le cahier des clauses scientifiques et techniques et l'avenant financier correspondant. Le service concentre désormais son aide sur les missions de recherche aux dépens des actions de valorisation qui sont davantage de la compétence des collectivités partenaires. Cette réorientation a permis la création de deux nouveaux partenariats : Départements des Hautes-Pyrénées et du Gers.

Le projet de convention d'inventaire avec la Ville d'Albi, labellisée par l'Unesco, envisagé en 2011 a dû être abandonné en raison d'exigences communales trop difficiles à assumer.

Le service pilote et coordonne 13 missions d'inventaire sur le territoire régional. Il exerce sa responsabilité scientifique sur 21 agents recrutés par les collectivités territoriales partenaires pour mener les opérations d'inventaire. Il forme ces agents à la méthodologie de l'inventaire et leur apporte ses compétences de diffusion, de gestion informatique autant que de besoin. A ces 21 agents directement dédiés aux opérations de connaissance du patrimoine s'ajoutent une dizaine de collaborateurs liés à la diffusion des données recueillies localement ou à leur intégration dans les documents d'urbanisme. Le service coordonne donc l'action d'environ 35 personnes à l'échelle régionale.

Le bilan des opérations d'inventaire en partenariat est positif malgré quelques contretemps. En effet, diverses formalités administratives n'ont pas permis d'engager dès 2011 les personnels scientifiques nécessaires dans les Départements des Hautes-Pyrénées (délai de délibération de l'institution) et du Gers (validation du projet par l'A.N.R.).

Les diverses expérimentations dites « d'inventaire opérationnel » s'avèrent concluantes :

- Lecture : alimentation des fiches de la ZPPAUP avec la méthodologie de l'Inventaire général ;
- Lavour : utilisation des données de l'Inventaire général pour la construction d'un PLU patrimonial ;
- Cahors : adaptation du projet d'inventaire à la révision du PSMV ;
- Saint-Affrique : diagnostic préalable à la réhabilitation de l'îlot Voltaire.

L'ensemble des partenaires a mis à jour ses données et reversé au service une copie de sauvegarde de ces dernières. Une partie des données de la Ville de Toulouse (près de 2000 notices) a pu être récupérée grâce à la mobilisation du service. Elles ont donc pu être mises en ligne sur le portail régional.

Il faut souligner le fait que le service n'ait pas été assez présent auprès de certains partenaires. Les chargées de mission inventaire du Pays de Pamiers, de Millau et de Montauban ont travaillé seules bénéficiant le plus souvent d'un soutien scientifique à distance. Certaines études (patrimoine industriel, inventaire des lycées...) qui devaient être assumées par le service ont été ajournées.

En résumé, il semble que le service de la connaissance du patrimoine ait amélioré en 2011 sa capacité à animer le réseau de l'Inventaire en région. L'équilibre reste encore très fragile étant donné les sollicitations des partenaires de plus en plus nombreuses. La mission de recherche opérationnelle des services partenaires ne semble pas être remise en cause, bien au contraire. La plupart des collectivités a accepté une limitation des budgets alloués sans remettre en cause le principe de la poursuite des partenariats. Il semble toutefois que cette dimension opérationnelle du service soit désormais prise en compte à sa pleine mesure par la direction.

Le service mène pourtant directement des opérations d'inventaire correspondant en particulier aux thématiques de recherche validées par les élus et conduit même des opérations ponctuelles en fonction de problématiques patrimoniales locales (diagnostic à Daux (Haute-Garonne), Aurignac (Haute-Garonne), Gavarnie (Hautes-Pyrénées), Saint-Affrique (Aveyron), Réquista (Aveyron), Saint-Jean de Verges (Ariège).

Plusieurs collectivités sollicitent la Région pour entreprendre un travail d'inventaire et de mise en valeur du patrimoine. La multiplication des partenariats pose le problème des moyens humains et financiers pour garantir la qualité et le suivi des opérations. Cette question, qui se posait dès 2010 se confirme en 2011.

## Travail de recherche et expertise du service

Certains programmes de recherche amorcés au cours des années précédentes ont connu d'importants ralentissements en 2011. Certains ont été annulés.

Le travail d'inventaire sur le canal du Midi est arrêté. L'importante documentation réunie en 2010 et 2011 tant sur l'architecture que sur les bateaux n'est pas encore finalisée. Aussi, aucune notice sur le Canal du Midi n'a pu être mise en ligne en 2011. La collaboration avec la Région Aquitaine pour l'opération sur le canal latéral de Garonne a été engagée en 2011 mais les chercheurs du service n'ont pas encore amorcé le travail de terrain suite à la décision du chef de service de n'entreprendre ce travail qu'après la finalisation des données déjà recueillies.

Le travail sur le patrimoine industriel avance lentement. La validation et l'enrichissement des données anciennes suivent leur cours et l'objectif de mise en ligne de 50 notices sur l'année n'a été que partiellement respecté. 117 fiches signées par le chercheur spécialisé en patrimoine industriel sont désormais en ligne.

Le travail d'inventaire des églises du Lot est achevé. La publication sur ce sujet a permis la mise à jour et l'enrichissement de la plupart des notices. On compte 384 notices en ligne. En parallèle, le travail d'inventaire sur les peintures murales dans le département du Lot est achevé grâce en partie à l'aide d'un personnel contractuel. La validation des dernières fiches est en cours. La plus grande part de ce travail a servi à alimenter la publication sur les églises du Lot. Il y a lieu de relever le retard pris dans la saisie des notices sur l'architecture civile de ce département.

L'enquête sur le patrimoine mémoriel est difficile. L'enquête orale menée par le prestataire avance lentement et nous ne disposons pour l'instant d'aucune transcription. L'inventaire des lieux de mémoire dans le département de l'Ariège avance lentement (seules 68 notices ont été mises à jour en 2011). Il est difficile d'envisager une publication en 2012.

Le travail sur les jardins suit son cours. La convention avec l'association des parcs et jardins de Midi-Pyrénées n'a pas pu aboutir. Elle a retardé la mise en ligne de la cartographie sur l'accessibilité. La récupération des dossiers papiers de la DIREN permettra de finaliser le nettoyage des fiches jardins disponibles dans la base.

Le récolement des œuvres du 1 % artistique est en cours (presque 150 œuvres repérées mais seulement une dizaine est réellement documentée). Il s'est rajouté à ce projet l'inventaire des collections d'objets scientifiques et techniques. A ce jour 2 établissements ont été visités, un seul sera complètement étudié en 2012.

L'inventaire des cathédrales suit son cours. La collaboration avec les stagiaires permet de couvrir peu à peu le territoire. L'inventaire de la cathédrale de Lavaur sera bientôt terminé. Celui de la cathédrale de Lombez démarre. Il manque pour l'instant celles de Condom, Castres, Vabre-l'abbaye, Rodez. Il conviendra de récupérer les données de la DRAC qui a entrepris de son côté un tel inventaire.

Le marché initié par le service pour réaliser diagnostics, études iconographiques et scientifiques sur des édifices ornés de peintures monumentales a été pour l'heure ajourné. Le travail du service s'est heurté à une remise en cause de son expertise par les services de l'Etat.

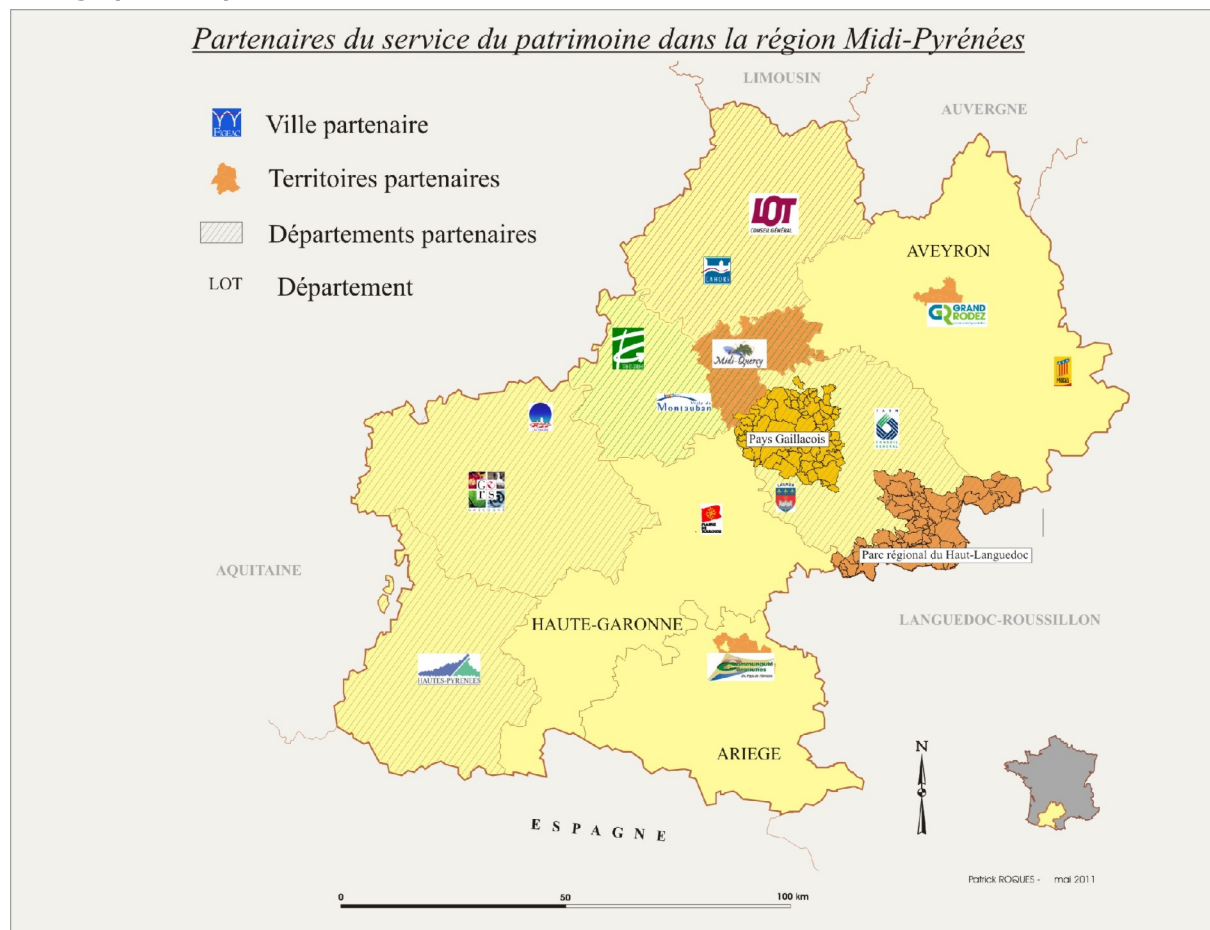
Le travail de documentation des villes neuves et des bastides amorcé en 2010 par le service a dû être abandonné. Cette thématique reste un objectif à moyen terme mais il ne peut pour l'instant faire l'objet que d'approches ponctuelles associant quelques étudiants travaillant sur ce sujet.

Le projet de collaboration étroite mis en œuvre avec le laboratoire LISST de l'université de Toulouse pour l'intégration des notices d'inventaire liées aux objets du patrimoine scientifique des laboratoires n'a pas pu aboutir de même que le projet de partenariat spécifique avec l'école Vétérinaire de Toulouse qui souhaitait valoriser l'inventaire de ses collections. Le départ de la personne dépendant de l'école Vétérinaire qui était directement liée à notre collaboration explique cet abandon.

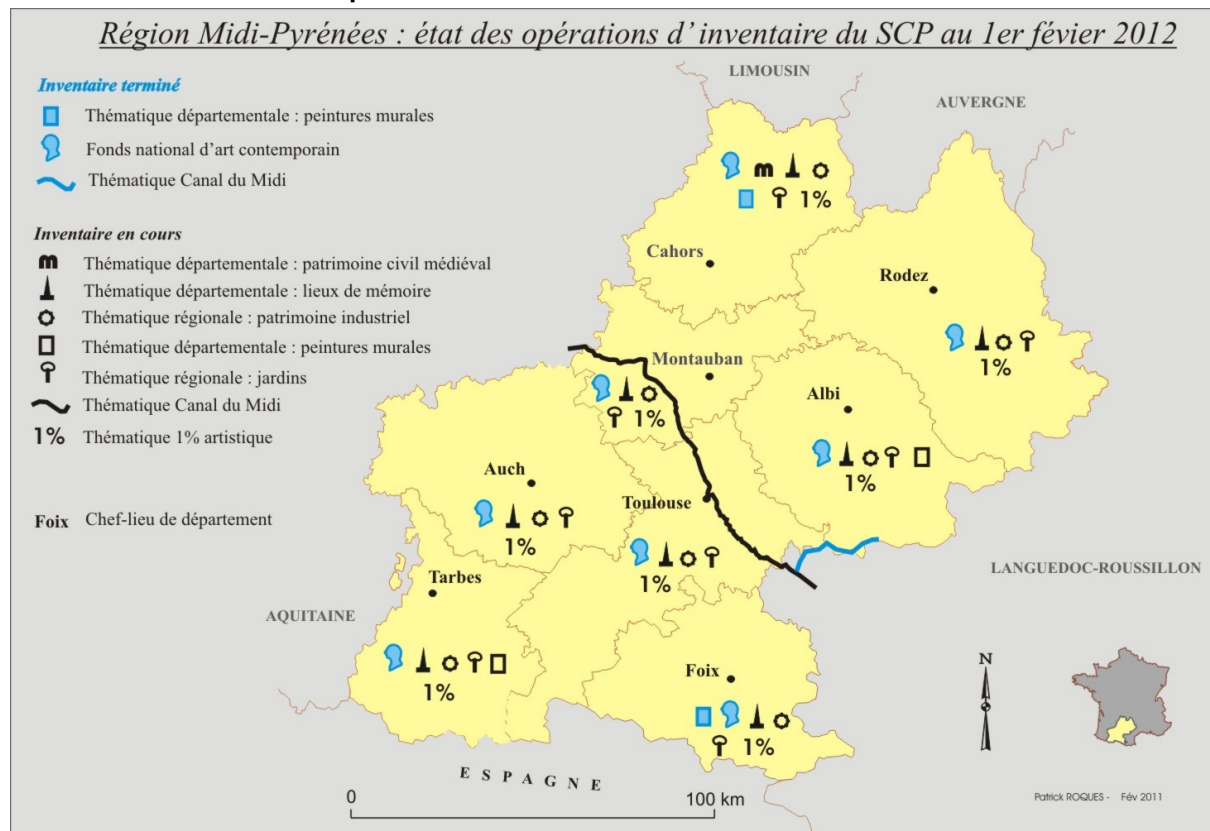
Le service est membre du comité de pilotage chargé de la mise en place du projet en Midi-Pyrénées au même titre que la DRAC, le Muséum de Toulouse et la cellule nationale de coordination du musée des arts et métiers pour le Conservatoire national des arts et métiers (CNAM) mais il n'est pour l'heure pas envisageable de construire un travail d'inventaire commun. Le projet PATSEC dispose d'une logique qui lui est propre et il semble que la mise en ligne des données qu'il recueille ne puisse jamais venir alimenter le portail régional. Il conviendra de réfléchir à l'avenir à des liens entre les sites Internet respectifs des deux institutions.

En revanche, la collaboration avec l'ASEISTE semble prometteuse. L'association a collaboré à la validation des données recueillies au lycée de Lavaur et mis sa documentation photographique à disposition du service pour l'ensemble des établissements de la Région.

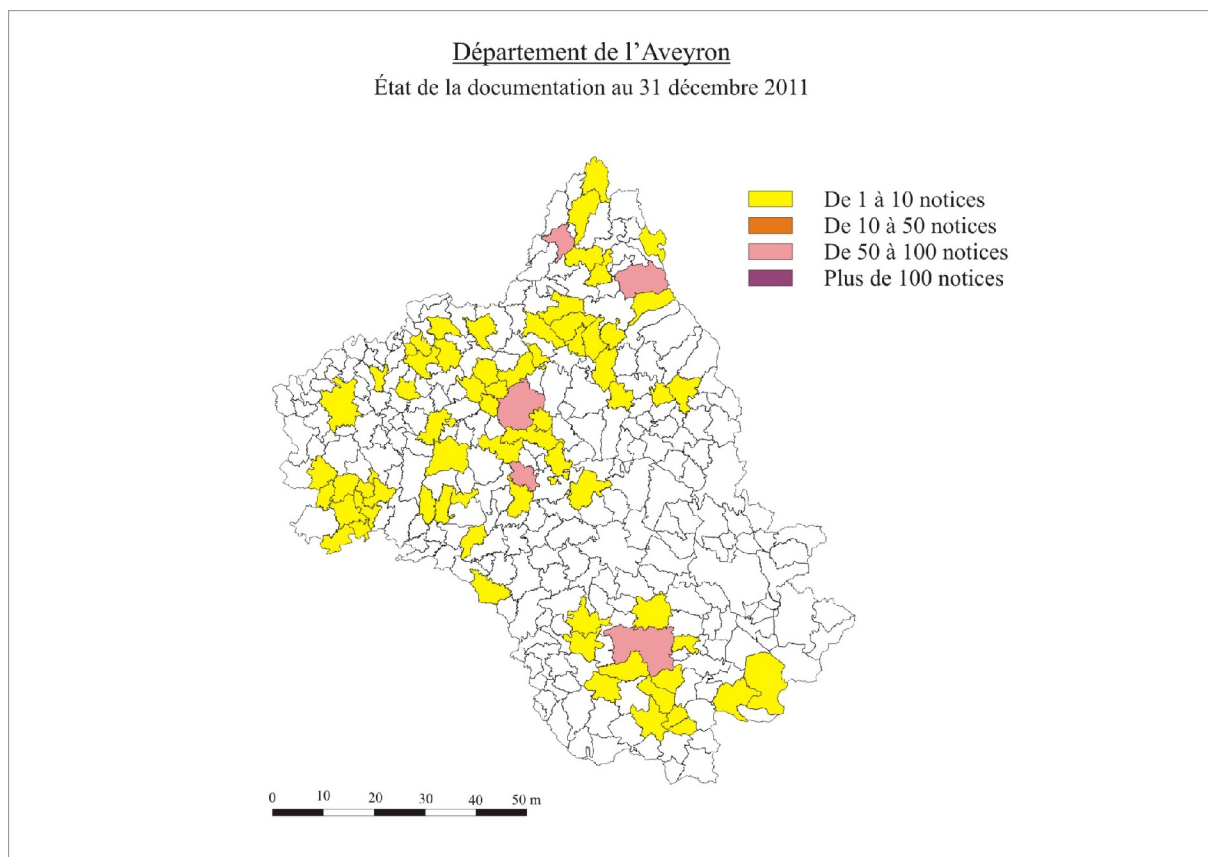
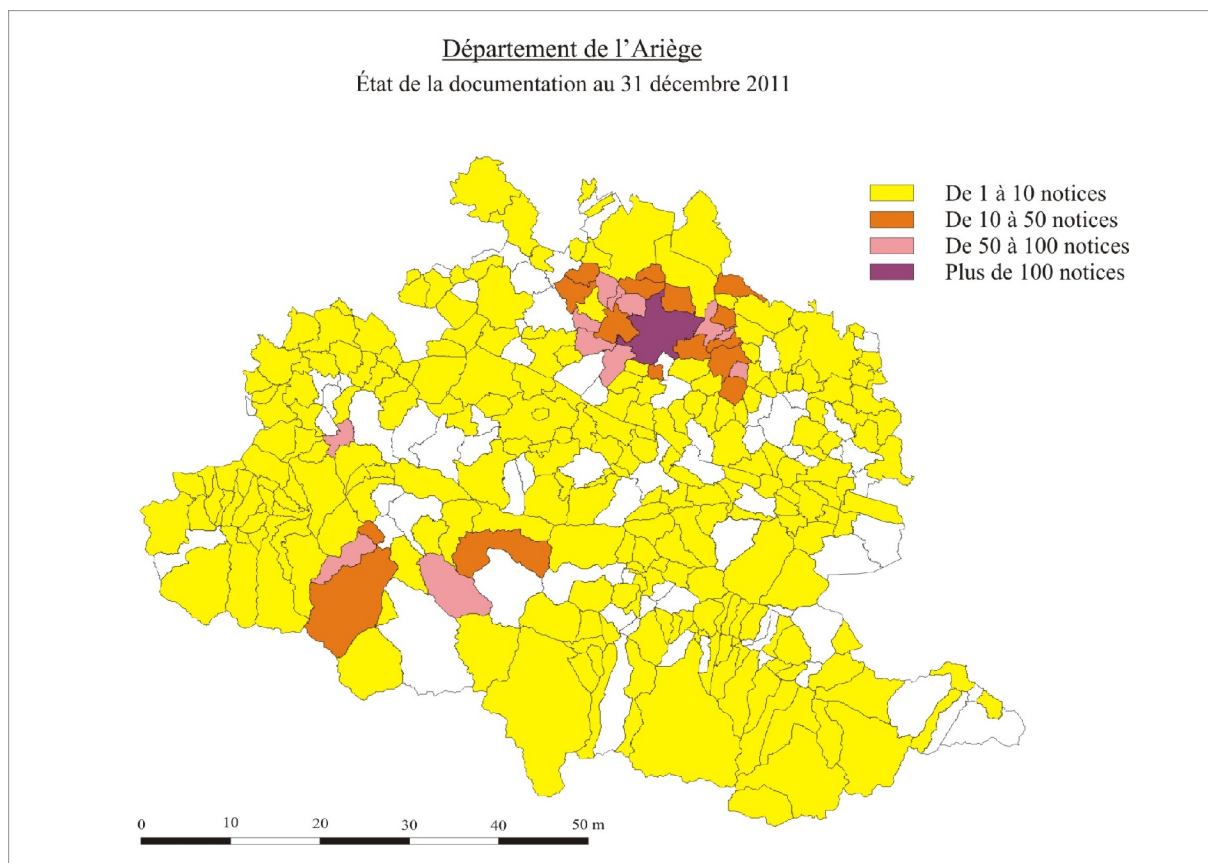
**Cartographie des partenariats 2011 :**



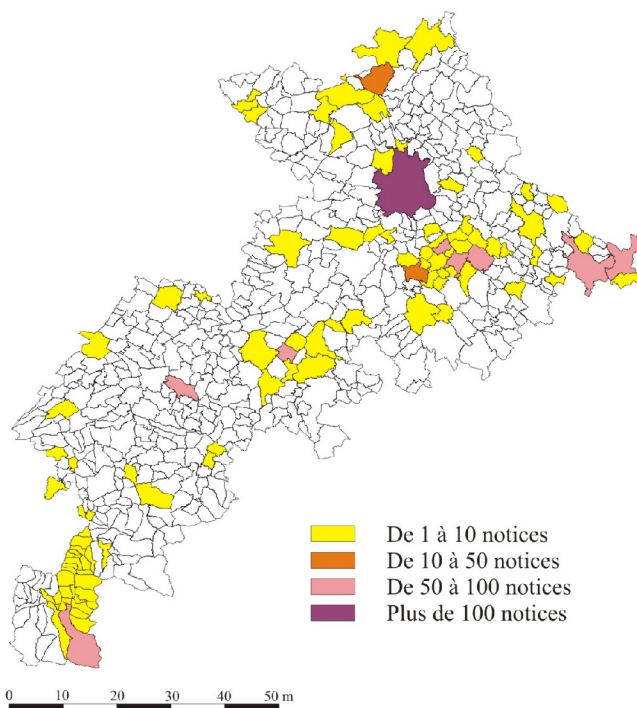
**Carte de l'avancement des opérations en cours :**



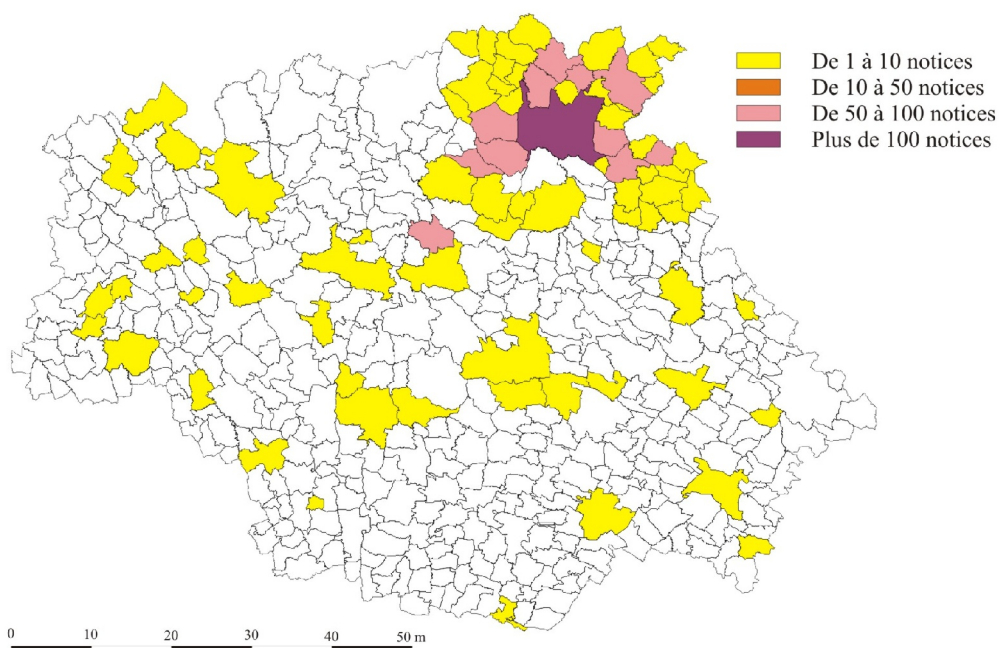
**Cartes de l'état de la documentation (MÉRIMÉE et PALISSY) en cours par départements :**



Département de la Haute-Garonne  
État de la documentation au 31 décembre 2011



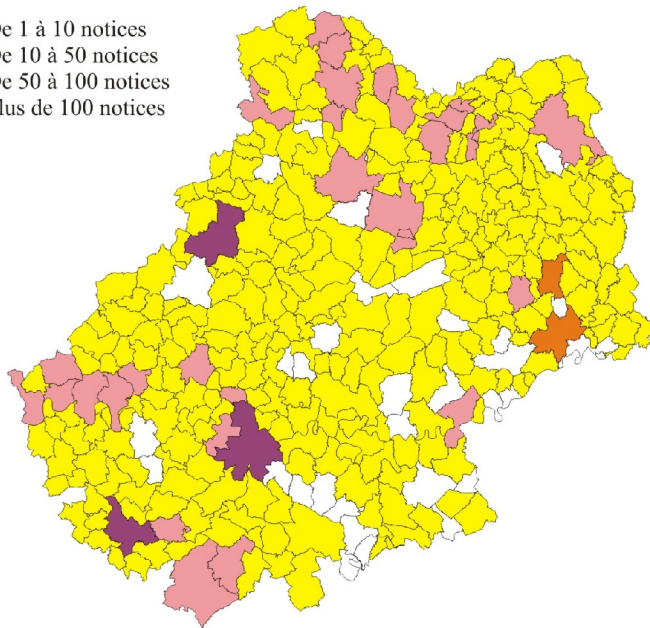
Département du Gers  
État de la documentation au 31 décembre 2011



Département du Lot

État de la documentation au 31 décembre 2011

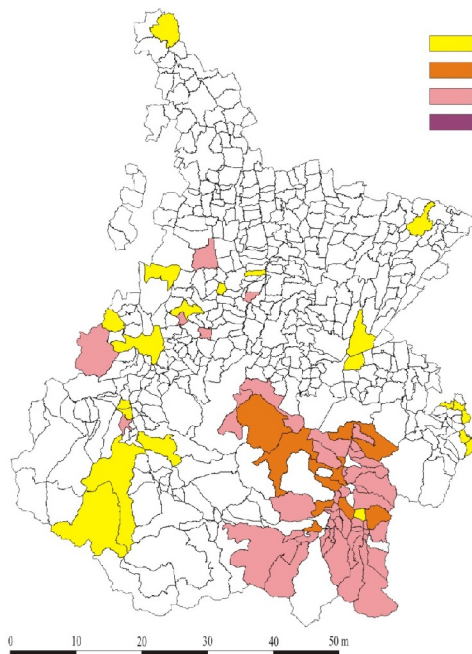
- De 1 à 10 notices
- De 10 à 50 notices
- De 50 à 100 notices
- Plus de 100 notices



Département des Hautes-Pyrénées

État de la documentation au 31 décembre 2011

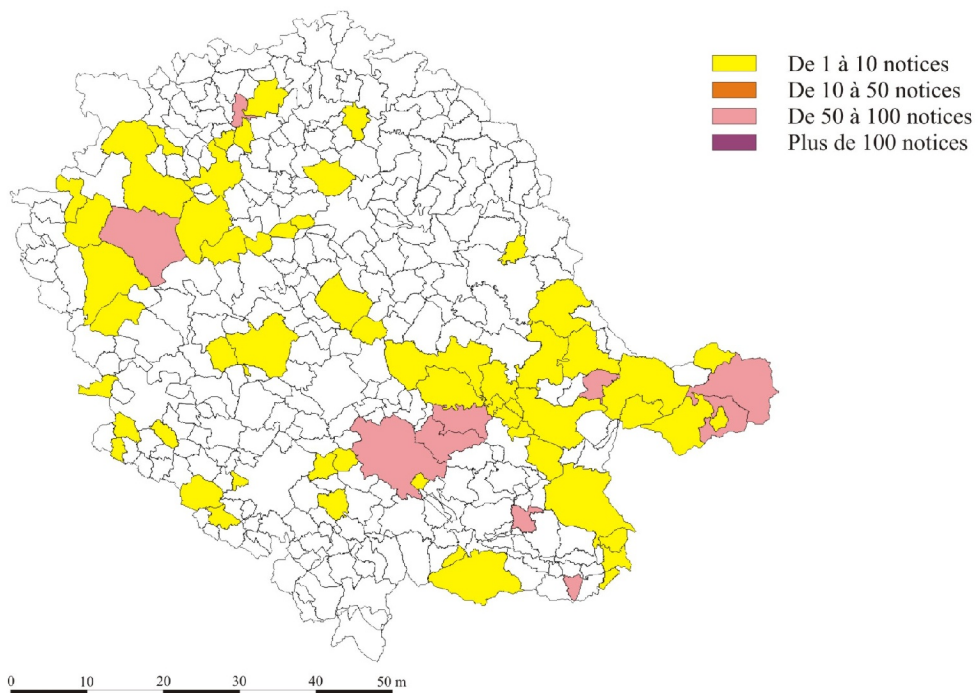
- De 1 à 10 notices
- De 10 à 50 notices
- De 50 à 100 notices
- Plus de 100 notices





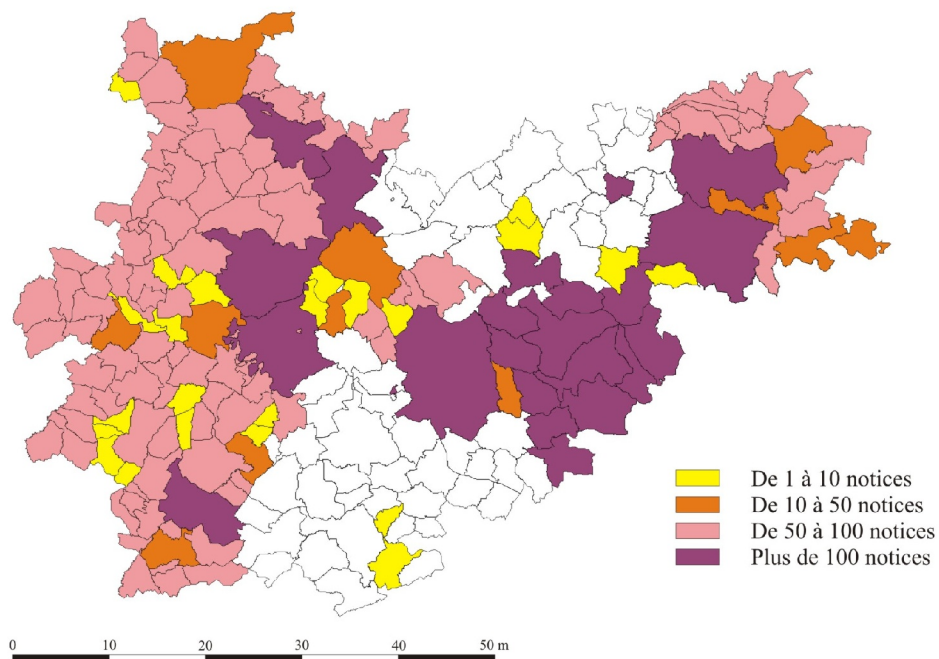
Département du Tarn

État de la documentation au 31 décembre 2011



Département du Tarn-et-Garonne

État de la documentation au 31 décembre 2011



**I n d e x a t i o n   d a n s   l e s   b a s e s   n a t i o n a l e s**

|   | <i>Nb. de<br/>notice(s)<br/>MÉRIMÉE</i> | <i>Nb. de<br/>notice(s)<br/>PALISSY</i> | <i>Nb.<br/>d'image(s)<br/>MÉMOIRE</i> |
|---|---|---|---------------------------------------|
| Communauté de Communes du Pays de Pamiers, inventaire topographique     | 161                                     | 780                                     | 6890                                  |
| Communauté d'agglomération du Grand Rodez, inventaire topographique     |   | 4                                       |                                       |
| Ville de Millau, inventaire topographique                               | 0                                       | 127                                     |                                       |
| Ville de Toulouse, inventaire topographique                             |   |   | 2255                                  |
| Ville de Lectoure, inventaire topographique                             | 106                                     |   |                                       |
| Ville de Cahors, inventaire topographique                               | 79                                      | 201                                     | 2545                                  |
| Pays "Vignoble Gaillacois, Bastides et Val Dadou, inventaire thématique | 76                                      | 15                                      | 4006                                  |
| Syndicat mixte du Pays Midi-Quercy, inventaire topographique            | 6643                                    | 198                                     | 18426                                 |
| Ville de Montauban, inventaire topographique                            | 50                                      | 87                                      | 5271                                  |
| Département du Lot, inventaire thématique                               |   | 102                                     | 144                                   |
| Département de l'Ariège, recensement des monuments aux morts            | 33                                      | 22                                      |                                       |
| Recensement du patrimoine industriel                                    | 66                                      |   |                                       |
| Recensement des jardins   | 285                                     |   |                                       |
| Estimation du nombre de notices en ligne sur culture.gouv.fr            | 794                                     | 1857                                    | 4995                                  |

**I n d e x a t i o n   d a n s   l e s   b a s e s   d e   d o n n é e s   r é g i o n a l e s**

| <i>Opérations</i>  | <i>Nb. de<br/>notice(s)<br/>MÉRIMÉE</i> | <i>Nb. de<br/>notice(s)<br/>PALISSY</i> | <i>Nb.<br/>d'image(s)<br/>MÉMOIRE</i> |
|--|---|---|---------------------------------------|
| Communauté de Communes du Pays de Pamiers, inventaire topographique        | 1686                                    | 792                                     | 6412                                  |
| Communauté d'agglomération du Grand Rodez, inventaire topographique        | 214                                     | 14                                      | 2589                                  |
| Ville de Millau, inventaire topographique                                  | 1351                                    | 193                                     | 7616                                  |
| Ville de Toulouse, inventaire topographique                                | 2033                                    | 37                                      | 14390                                 |
| Ville de Lectoure, inventaire topographique                                | 222                                     | 107                                     | 2603                                  |
| Ville de Cahors, inventaire topographique                                  | 1302                                    | 508                                     | 18692                                 |
| Ville de Lavar, inventaire topographique                                   | 542                                     | 117                                     | 4867                                  |
| Pays "Vignoble Gaillacois, Bastides et Val Dadou, inventaire thématique    | 596                                     | 41                                      | 7039                                  |
| Syndicat mixte du Pays Midi-Quercy, inventaire topographique               | 8787                                    | 768                                     | 23674                                 |
| Ville de Montauban, inventaire topographique                               | 120                                     | 149                                     | 5432                                  |
| Département du Lot, inventaire thématique                                  | 1178                                    | 156                                     | 16521                                 |
| Département de l'Ariège, recensement des monuments aux morts               | 128                                     | 22                                      | 1243                                  |
| Recensement du patrimoine industriel                                       | 284                                     | 1                                       |                                       |
| Recensement des jardins  | 26                                      |   | 128                                   |
| Estimation du nombre de notices en ligne sur patrimoines.midipyrenees.fr : | 18469                                   | 2905                                    | 111206                                |

**T A B L E A U R É C A P I T U L A T I F D E S A C T I O N S**

| <i>Bilan 2011</i>  | <i>Objectif 2012</i>  |
|--|---|
| <b>O P É R A T I O N S</b>   |   |
| <p><b>Département du Lot</b><br/>inventaire thématique : Maisons médiévales</p> <ul style="list-style-type: none"> <li>• Publication de l'ouvrage sur les églises du Lot</li> <li>• Validation et versement des bordereaux dans RenabIMP</li> <li>• Mise en ligne des dossiers</li> </ul>  | <p><b>Département du Lot</b></p> <ul style="list-style-type: none"> <li>• Mise en œuvre du travail sur les donjons et châteaux</li> <li>• Validation et versement des bordereaux dans RenabIMP</li> <li>• mise en œuvre de l'interopérabilité des bases région et département</li> </ul>  |
| <p><b>Département du Tarn</b> inventaire thématique : viticulture</p> <ul style="list-style-type: none"> <li>• Démarrage de l'opération thématique sur l'ensemble du territoire rural concerné</li> <li>• Achèvement de l'opération topographique sur la commune de Senouillac</li> <li>• Validation et versement des bordereaux dans RenabIMP</li> <li>• Mise en ligne des dossiers</li> </ul>    | <p><b>Département du Tarn</b></p> <ul style="list-style-type: none"> <li>• Démarrage de l'opération thématique sur le territoire urbain concerné</li> <li>• Démarrage de l'opération topographique sur la commune de Briatexte</li> <li>• Finalisation de l'opération sur les caves coopératives</li> <li>• Préparation d'une publication</li> </ul>  |
| <p><b>Communauté de communes du pays de Pamiers</b><br/>inventaire topographique</p> <ul style="list-style-type: none"> <li>• Finalisation de l'opération d'inventaire dans le centre ancien</li> <li>• Validation et versement des bordereaux dans RenabIMP</li> <li>• Mise en ligne des dossiers</li> </ul>  | <p><b>Communauté de communes du pays de Pamiers</b><br/>inventaire topographique</p> <ul style="list-style-type: none"> <li>• Extension de l'opération d'inventaire aux faubourgs</li> <li>• Rédaction d'une synthèse</li> <li>• Reprise et actualisation des anciens dossiers sur la campagne</li> <li>• Préparation d'une publication<br/><u>patrimoine industriel</u> : opération autour de l'usine Fortech : essai de reprise de l'opération</li> </ul> |
| <p><b>Communauté d'agglomération du grand Rodez</b><br/>inventaire topographique, inventaire thématique</p> <ul style="list-style-type: none"> <li>• Poursuite de l'opération thématique : édifices civils</li> <li>• Inventaire préliminaire sur quelques îlots du centre ancien</li> <li>• Validation et versement des bordereaux dans RenabIMP</li> <li>• Mise en ligne des dossiers</li> </ul> | <p><b>Communauté d'agglomération du grand Rodez</b><br/>inventaire topographique</p> <ul style="list-style-type: none"> <li>• Poursuite de l'opération thématique</li> <li>• Mise en œuvre d'un diagnostic patrimonial sur l'ensemble des communes</li> <li>• Préparation d'une publication</li> </ul>  |
| <p><b>Ville de Lavaur</b>, inventaire topographique</p> <ul style="list-style-type: none"> <li>• Opération topographique en liaison avec la révision du POS (PLU patrimonial), centre ancien</li> <li>• Validation et versement des bordereaux dans RenabIMP</li> <li>• Mise en ligne des dossiers</li> </ul>  | <p><b>Ville de Lavaur</b></p> <ul style="list-style-type: none"> <li>• Poursuite de l'opération topographique dans le centre ancien, puis étude des faubourgs</li> <li>• Publication d'une visite virtuelle depuis le toit du clocher de la cathédrale</li> <li>• Exposition présentant l'histoire du palais de justice</li> </ul>  |
| <p><b>Syndicat mixte du Pays Midi-Quercy</b><br/>inventaire topographique</p> <ul style="list-style-type: none"> <li>• Validation et versement dans RenabIMP des bordereaux des communes de Réalville, Cayrac et Cazals.</li> <li>• Mise en ligne des dossiers</li> </ul>  | <p><b>Syndicat mixte du Pays Midi-Quercy</b></p> <ul style="list-style-type: none"> <li>• Mise en place d'une opération thématique sur l'ensemble du territoire</li> <li>• Mise en œuvre d'un diagnostic patrimonial sur l'ensemble des communes</li> </ul>   |
| <p><b>Ville de Cahors</b>, inventaire topographique</p> <ul style="list-style-type: none"> <li>• Poursuite de l'opération topographique en liaison avec la révision du PSMV</li> <li>• Validation et versement des bordereaux dans RenabIMP</li> <li>• Mise en ligne des dossiers</li> </ul>   | <p><b>Ville de Cahors</b></p> <ul style="list-style-type: none"> <li>• Poursuite de l'opération topographique en liaison avec la révision du PSMV</li> <li>• Versement des données sur les bases nationales</li> </ul>  |
| <p><b>Ville de Toulouse</b>, inventaire topographique</p> <ul style="list-style-type: none"> <li>• Récupération et contrôle des données UrbanHist</li> <li>• Mise en conformité des bases Urbanhist et RenabIMP</li> <li>• Vérification des données illustration de Toulouse</li> </ul>  | <p><b>Ville de Toulouse</b></p> <ul style="list-style-type: none"> <li>• Mise en ligne des données sur le portail régional</li> <li>• Amorce d'une opération d'inventaire thématique sur le canal du Midi en liaison avec le programme régional</li> </ul>  |
| <p><b>Ville de Millau</b>, inventaire topographique</p> <ul style="list-style-type: none"> <li>• Mise en place d'études monographiques sur certains immeubles recensés</li> <li>• Validation et versement des bordereaux dans RenabIMP</li> </ul>  | <p><b>Ville de Millau</b></p> <ul style="list-style-type: none"> <li>• Démarrage d'une opération d'inventaire thématique autour des mégisseries.</li> <li>• Préparation d'une exposition virtuelle</li> <li>• Versement des données sur les bases nationales</li> </ul>   |
| <p><b>Ville de Lectoure</b>, inventaire topographique</p> <ul style="list-style-type: none"> <li>• Poursuite de l'opération sur un nouvel îlot en relation la procédure de ZPPAUP</li> <li>• Reprise et actualisation des dossiers antérieurs</li> <li>• Versement des bordereaux dans RenabIMP</li> </ul>   | <p><b>Ville de Lectoure</b></p> <ul style="list-style-type: none"> <li>• Poursuite de l'opération topographique</li> <li>• Versement des données sur les bases nationales</li> </ul>  |

**T A B L E A U R É C A P I T U L A T I F D E S A C T I O N S**

| <i>Bilan 2011</i>  | <i>Objectif 2012</i>   |
|--|--|
| <b>O P É R A T I O N S</b>   |  |
| <b>Ville de Montauban</b> , inventaire Thématique <ul style="list-style-type: none"> <li>• Poursuite de l'inventaire topographique</li> <li>• Validation et versement des bordereaux dans RenabIMP</li> </ul>  | <b>Ville de Montauban</b> <ul style="list-style-type: none"> <li>• Poursuite de l'opération topographique</li> <li>• Mise en ligne des dossiers sur le portail régional</li> <li>• Versement des données sur les bases nationales</li> </ul>   |
| <b>Patrimoine industriel</b> , inventaire thématique <ul style="list-style-type: none"> <li>• Validation et versement des bordereaux anciens dans RenabIMP</li> <li>• Mise en ligne des dossiers</li> <li>• Mise en place d'une cartographie autour du travail de la terre en Midi-Pyrénées</li> </ul>   | <b>Patrimoine industriel</b> <ul style="list-style-type: none"> <li>• Poursuite de l'opération de recensement</li> <li>• Validation et versement des bordereaux anciens</li> <li>• Mise en ligne des dossiers</li> </ul>   |
| <b>Département de l'Ariège</b> , inventaire thématique (monuments aux morts) <ul style="list-style-type: none"> <li>• Validation et versement des bordereaux</li> </ul>  | <b>Département de l'Ariège</b> , inventaire thématique <ul style="list-style-type: none"> <li>• Poursuite de l'opération de recensement</li> <li>• Versement des données sur les bases nationales</li> </ul>   |
| <b>Peintures murales</b> , inventaire thématique <ul style="list-style-type: none"> <li>• Validation et versement des bordereaux dans RenabIMP</li> <li>• Achèvement de l'inventaire thématique dans le Département du Lot</li> <li>• Suivi des études et des restaurations</li> <li>• Mise en ligne des dossiers</li> </ul>   | <b>Peintures murales</b> <ul style="list-style-type: none"> <li>• Poursuite de l'opération de recensement sur le 65, le 32 et le 82</li> <li>• Suivi d'études approfondies et mise en ligne de la documentation</li> <li>• Préparation d'une publication sur les Hautes-Pyrénées</li> </ul>  |
| <b>Jardins remarquables</b> , inventaire thématique <ul style="list-style-type: none"> <li>• Validation et versement des bordereaux dans RenabIMP</li> <li>• Mise en ligne des dossiers</li> </ul>   | <b>Jardins remarquables</b> <ul style="list-style-type: none"> <li>• Poursuite de l'opération et enrichissement des dossiers</li> <li>• Mise en place d'une cartographie interactive sur les jardins en situation d'accessibilité pour les handicaps</li> </ul>  |
| <b>Chemins de l'Exil et de la Liberté</b> , inventaire thématique <ul style="list-style-type: none"> <li>• Validation du projet scientifique</li> <li>• Recensement de la documentation existante</li> <li>• Mise en forme et validation des premiers dossiers</li> </ul>  | <b>Chemins de l'Exil et de la Liberté</b> <ul style="list-style-type: none"> <li>• Poursuite de l'opération et enrichissement des dossiers</li> <li>• Mise en ligne des dossiers</li> <li>• Création d'une cartographie interactive sur la thématique</li> </ul>   |
| <b>Lycées et 1% artistique</b> , inventaire thématique <ul style="list-style-type: none"> <li>• Mise en place de l'opération, définition des moyens et de la méthode.</li> <li>• Organisation de la documentation</li> <li>• Amorçe de l'opération de recensement</li> </ul>   | <b>Lycées et 1% artistique</b> <ul style="list-style-type: none"> <li>• Poursuite de l'opération de recensement</li> <li>• Mise en ligne des dossiers</li> <li>• Réalisation d'un produit multimédia dédié</li> </ul>  |
| <b>D O C U M E N T A T I O N</b>   |  |
| <b>Plan de numérisation :</b> <ul style="list-style-type: none"> <li>• Mise en place d'un marché de prestation de service pour la gestion de la documentation électronique</li> </ul>  | <b>Plan de numérisation :</b> <ul style="list-style-type: none"> <li>• Achèvement de la numérisation de la photothèque</li> <li>• Reprise de la numérisation des dossiers verts</li> </ul>   |
| <b>Fonds documentaire :</b> <ul style="list-style-type: none"> <li>• Enrichissement des collections du centre de documentation par la récupération des dossiers liés aux commandes artistiques du 1%</li> </ul>  | <b>Fonds documentaire :</b> <ul style="list-style-type: none"> <li>• Poursuite de l'enrichissement des collections</li> </ul>  |
| <b>C O M M U N I C A T I O N / D I F F U S I O N</b>   |  |
| <ul style="list-style-type: none"> <li>• Lancement de la mise en vente du stock de publications,</li> <li>• Attribution d'un marché de diffusion des publications de l'inventaire</li> </ul>   | <ul style="list-style-type: none"> <li>• Poursuite de la politique éditoriale (collection régionale) avec extension aux produits multimédias.</li> </ul>   |
| <b>site Internet <a href="http://www.patrimoines.midipyrenees.fr">www.patrimoines.midipyrenees.fr</a></b> <ul style="list-style-type: none"> <li>• Conception graphique de la refonte.</li> <li>• Enrichissement du site</li> <li>• Mise en place de la refonte du site (conformité avec les normes RGA...)</li> <li>• Traduction des pages éditoriales</li> <li>• Création de produits multimédias</li> </ul> | <b>site Internet <a href="http://www.patrimoines.midipyrenees.fr">www.patrimoines.midipyrenees.fr</a></b> <ul style="list-style-type: none"> <li>• Mise en ligne du nouveau portail</li> <li>• Mise en œuvre de la refonte technique du portail</li> <li>• Adaptation des anciens contenus au nouveau projet.</li> <li>• Création de produits multimédias</li> </ul> |
| <b>P H O T O G R A P H I E</b>   |  |
| <ul style="list-style-type: none"> <li>• Mise en œuvre d'une programmation d'expositions des fonds photographiques</li> </ul>  | <ul style="list-style-type: none"> <li>• Poursuite et développement de la programmation d'expositions des fonds photographiques</li> </ul>   |

**Effectifs, compétences scientifiques et techniques****2011**

| <i>Statut</i> | <i>Emploi<br/>(ou niveau de diplôme)</i> | <i>Catégorie</i> | <i>ETP</i> | <i>Métier (ou fonction exercée)</i>         |
|---------------|--|------------------|------------|---|
| Titulaire     | Conservateur                             | A                | 1          | Etudes et recherche, responsable du service |
| Titulaire     | Adjointe administrative                  | C                | 0,50       | Secrétariat                                 |
| Titulaire     | Conservateur                             | A                | 1          | Etudes et recherche, méthodologie           |
| Titulaire     | Ingénieur d'études                       | A                | 0,90       | Etudes et recherche                         |
| Titulaire     | Assistant ingénieur                      | A                | 1          | Etudes et recherche, cartographie           |
| Titulaire     | Chargée d'études documentaire            | A                | 1          | Etudes et recherche, diffusion, médiation   |
| CDI           | Chargé d'études documentaires            | A                | 1          | Etudes et recherche                         |
| Titulaire     | Assistant ingénieur                      | A                | 1          | Photographe                                 |
| Titulaire     | Assistant de conservation                | B                | 1          | Documentaliste                              |
| Titulaire     | Conservateur                             | A                | 1          | Etudes et recherche                         |
| CDD           | Ingénieur                                | A                | 1          | Chef de projet informatique                 |
| CDD           | Ingénieur                                | A                | 1          | Webmestre                                   |
| Titulaire     | Rédacteur                                | A                | 0,40       | Suivi des budgets et des subventions        |
| CDD           | Agent du patrimoine                      | C                | 1          | Numérisation des dossiers et phototypes     |

Depuis juillet 2011, le webmestre est partagé à 50 % de son temps avec le service communication. Il gère toujours la mise en ligne du portail et des données et la refonte graphique de ce dernier mais participe davantage à des missions qui ne sont plus directement liées à l'Inventaire général. Cette configuration confirme l'intégration du service au sein de l'institution.

Le développement des partenariats, l'augmentation des données produites tant par le service que les partenaires, la nécessité d'actualiser régulièrement les données sur le portail Internet et l'ambition de verser ces dernières sur les bases nationales confirment le besoin en ressource d'un administrateur de données, responsable des contrôles de conformité des données et de la gestion des flux électroniques de la documentation.

L'audit sur la gestion de la photothèque mené à la fin de l'année 2010 et au début de l'année 2011 a confirmé la place essentielle de l'administrateur de base de données. Toutefois ses conclusions n'ont pas permis la création du poste réclamé par le service. Le personnel en charge de la documentation électronique est toujours un personnel vacataire en catégorie C.

Le service a pu accueillir 4 stagiaires entre juin et septembre 2011. Ils ont participé au diagnostic patrimonial d'Aurignac et de Daux et à l'actualisation des données touchant les cathédrales de Midi-Pyrénées.

Un personnel vacataire a été recruté pendant 3 mois pour aider à la refonte graphique du portail.

## Partenariats, collaborations, conventions

## 2011

| <i>Organisme ou institution</i>     | <i>Objet ou nature de la collaboration</i>               | <i>Convention</i> |
|-------------------------------------|--|-------------------|
| Conseil général du Lot              | Opération d'inventaire                                   | 2011              |
| Conseil général du Tarn             | Opération d'inventaire                                   | 2011              |
| Conseil général du Gers             | Opération d'inventaire                                   | 2011-2014         |
| Conseil général des Hautes-Pyrénées | Opération d'inventaire                                   | 2011-2014         |
| Communauté de communes de Pamiers   | Opération d'inventaire                                   | 2011-2014         |
| Communauté d'agglomération de Rodez | Opération d'inventaire                                   | 2011-2014         |
| Syndicat mixte du pays Midi-Quercy  | Opération d'inventaire                                   | 2008-2011         |
| Ville de Millau                     | Opération d'inventaire                                   | 2011-2014         |
| Ville de Toulouse                   | Opération d'inventaire                                   | 2011-2014         |
| Ville de Cahors                     | Opération d'inventaire                                   | 2011-2014         |
| Ville de Montauban                  | Opération d'inventaire                                   | 2011-2014         |
| Ville de Lectoure                   | Opération d'inventaire                                   | 2011-2014         |
| Ville de Lavaur                     | Opération d'inventaire                                   | 2010-2011         |
| Centre André Chastel                | Collaboration scientifique pour l'inventaire des vitraux | 2011-2013         |

## 2012

| <i>Organisme ou institution</i>    | <i>Objet ou nature de la collaboration</i>                 | <i>Convention</i> |
|------------------------------------|--|-------------------|
| Conseil général du Tarn            | Opération d'inventaire                                     | 2012              |
| Conseil général du Lot             | Opération d'inventaire                                     | 2012-2014         |
| Syndicat mixte du pays Midi-Quercy | Opération d'inventaire                                     | 2012-2014         |
| Association ACEISTE                | Collaboration pour l'inventaire du patrimoine scientifique | 2012-2014         |
| Ville de Lavaur                    | Opération d'inventaire                                     | 2012-2014         |
| Drac Midi-Pyrénées                 | Collaboration et échange de données sur le 1 % artistique  | 2012-2014         |

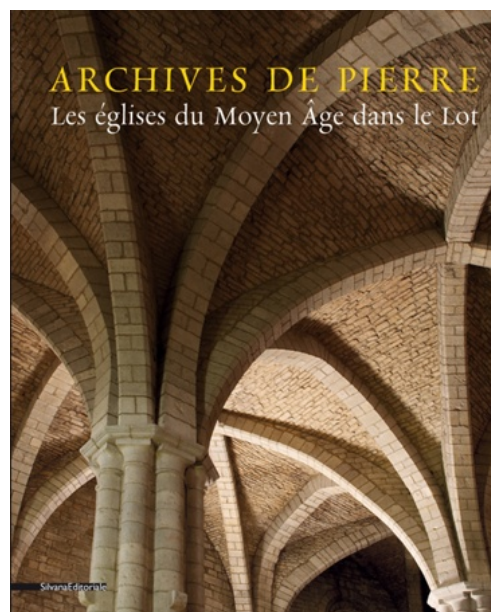
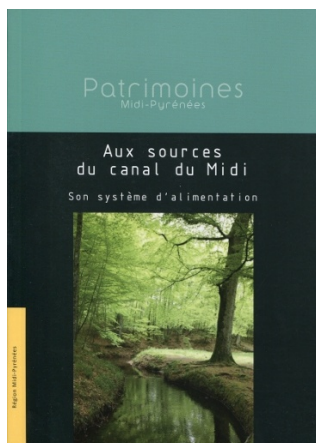
## Publications (ouvrages et articles), conférences, expositions, sites internet

### 2011

- Publications :

L'année 2011 a surtout été consacrée à la publication de l'ouvrage sur les églises du Lot. Sa conception et sa publication, même si elle fut portée par le département du Lot, a mobilisé 2 chercheurs du service, le photographe et une partie du personnel lié aux nouvelles technologies.

- Sylvie DECOTTIGNIES, Maurice SCELLES, Nicolas BRU et collab. Les églises médiévales du Lot, éditions Sylvana, septembre 2011
- Jérôme BONHÔTE, Patrick ROQUES, Claire FOURNIER, Sonia SERVANT Adeline BEA, Samuel VANNIER, Le système d'alimentation du canal du Midi, collection Patrimoines en Midi-Pyrénées, janvier 2011.



- Articles et conférences :

Les chercheurs du service ont participé à des colloques régionaux et nationaux, à la publication de plusieurs articles dans des revues spécialisées mettant en œuvre le porter à connaissance au profit de la Région Midi-Pyrénées. Ainsi comptabilise-t-on au total 4 publications pour l'ensemble du service en 2011 et 6 conférences ou restitutions publiques.

- Jérôme BONHÔTE, Sandrine Ruefly, Le décor estampillé de Viguié dans Midi-Pyrénées-Patrimoine, hiver 2011-2012, pp 98-100.
- Roland CHABBERT, Le chœur de la cathédrale d'Albi dans Midi-Pyrénées-Patrimoine, printemps 2011, pp 47-51.
- Roland CHABBERT, coordination du dossier, « création architecturale et centres anciens » dans Midi-Pyrénées-Patrimoine, automne 2011, pp 74-105.
- Claire FOURNIER, Canal des deux-Mers : le système d'alimentation dans Midi-Pyrénées-Patrimoine, été 2011, pp 88-93.
- Diane JOY, L'immeuble Balard à Rodez dans Midi-Pyrénées-Patrimoine, printemps 2011, pp 92-94.
- Céline VANACKER, Albi, le quartier cathédral au Moyen-Age dans Midi-Pyrénées-Patrimoine, printemps 2011, pp 68-72.
- Céline VANACKER, Chanoines et marchands au voisinage de la collégiale Saint-Salvy d'Albi dans Midi-Pyrénées-Patrimoine, printemps 2011, pp 74-77.
- Céline VANACKER, le nouvel hôtel de ville de Lavaur dans Midi-Pyrénées-Patrimoine, hiver 2011-2012, pp 94-97.

### 2012

- Publications :

- Marion FOURCAYRAN, l'église Saint-Ebons de Sarrancolin, collection Patrimoines en Midi-Pyrénées, automne 2012.
- Julie LOURGAN, la maison d'Armagnac à Rodez, collection Patrimoines en Midi-Pyrénées, automne 2012.
- Jean-Loup MARFAIN et collab., l'architecte Bernard Bachelot, collection Patrimoines en Midi-Pyrénées, hiver 2012.
- Roland CHABBERT, Céline VANACKER, L'église Saint-Salvy d'Albi, collection Patrimoines en Midi-Pyrénées. Hiver 2012.

- Articles et conférences :

- Jérôme BONHÔTE, Roland CHABBERT, coordination du dossier Terre crue, Revue Midi-Pyrénées Patrimoines, printemps 2012.
- Sylvie DECOTTIGNIES en collaboration avec le GRPM, La constitution d'un corpus des peintures murales de la France : entre utopie et réalité, dans in situ
- Sylvie DECOTTIGNIES, La châsse reliquaire de Saint-Pé-d'Ardet, Revue Midi-Pyrénées Patrimoines, automne 2012.

**F o r m a t i o n s   d i s p e n s é e s   p a r   l e s   a g e n t s**

**2011**

| <i>Organisme et intitulé de la formation</i>                                      | <i>Thème de la formation</i>  | <i>Durée</i> |
|---|---|--------------|
| Université de Toulouse, DESS patrimoine de Cahors                                 | L'inventaire général du patrimoine culturel   | 32 h         |
| Université de Toulouse, Master 2 Histoire de l'art, stage de professionnalisation | Opérations d'inventaire topographique (enquête et dossier de la commune de Briatexte) | 2 mois       |
| Université de Toulouse, Master 2 Histoire de l'art, stage de professionnalisation | Opérations d'inventaire topographique (enquête et dossier de la commune d'Aurignac)   | 2 mois       |

**2012**

Le service a par ailleurs organisé à Saint-Affrique quatre journées de formation dédiées à l'analyse architecturale et au relevé d'architecture pour compléter les capacités d'expertise de chaque partenaire.

**B a s e s   d e   d o n n é e s   l o c a l e s**

| <i>Nom de la base</i>       | <i>Accès Internet</i> | <i>Nombre d'enregistrements</i> |              |
|-----------------------------|-----------------------|---------------------------------|--------------|
|                             |                       | <i>2009</i>                     | <i>Cumul</i> |
| Illustration                | Oui                   | 23029                           | 143343       |
| Kentika (base bibliothèque) | Non                   | 712                             | 3069         |



Séance du 5 décembre 2012

**Avis\* sur les activités et l'état d'avancement de l'inventaire de Midi-Pyrénées en 2011**

La situation paradoxale du service de la connaissance du patrimoine constatée l'année dernière se confirme : les outils de production et de diffusion sont parmi les plus performants mais leur mise au point mobilise les ressources aux dépens des recherches de terrain, treize opérations en partenariat représentant trente cinq agents, mais seulement sept chercheurs en interne pour conduire leurs propres opérations, assurer le pilotage et la formation des partenaires.

La refonte graphique et ergonomique du portail [www.patrimoines.midipyrenees.fr](http://www.patrimoines.midipyrenees.fr) rendue nécessaire au vu de l'expérience acquise ces dernières années et des normes d'accessibilité en vigueur a entraîné l'équipe dans une révision de l'organisation du site, un remaniement des interfaces, de l'arborescence et de la ventilation des contenus, avec une dissociation plus nette entre les contenus éditoriaux et les données scientifiques de base issues des opérations.

Sur ce dernier point, seules deux publications multimédias (visite virtuelle de la cathédrale de Toulouse, carte interactive de la terre cuite en Midi-Pyrénées) sur dix programmées ont été réalisées ; en revanche, les données architecture et mobilier déjà acquises ont pu être mises en ligne, ce qui représente une augmentation de plus de 30 % en un an pour les notices descriptives (pour un total de près de 29 000, grâce notamment aux apports des partenaires) et de près de 60 % pour les images (175 000 au total).

L'ensemble des conventions de partenariats ont été renouvelées en 2011, avec un engagement de la Région centré sur la connaissance plutôt que sur les actions de valorisation, davantage dans les compétences des collectivités partenaires. En dépit de quelques cas d'encadrement insuffisant, les collaborations ont été satisfaisantes et ce sont plutôt les opérations programmées conduites en propre par le service qui ont pu pâtir de l'insuffisance de disponibilité (canal du Midi, de la Garonne, patrimoine industriel et mémoriel, etc.).

Parmi les opérations de l'année, on notera les expérimentations dites « d'inventaire opérationnel » (inventaire associé à l'instruction d'une ZPPAUP à Lectoure, à un PLU à Lavaur et à la révision du PSMV de Cahors, diagnostic préalable à la réhabilitation de l'îlot Voltaire à Saint-Affrique, etc.) qui se sont avérées concluantes.

Deux ouvrages imprimés ont été publiés : « Le système d'alimentation du canal du Midi », dans la collection régionale *Patrimoines en Midi-Pyrénées* restitue la première phase de l'étude du canal, et, hors collection, « Archives de pierre. Les églises médiévales du Lot » fait l'état de la question à partir des résultats de l'opération thématique conduite par le département.

*Adopté à l'unanimité*

\*Art.6 du décret n° 2005-835 du 20 juillet 2005 pris en application de l'article 95 de la loi n° 2004-809 du 13 août 2004 relative aux libertés et responsabilités locales.