



NOTE DE SYNTHÈSE

[Date de création du service : 1979]

La couverture territoriale réalisée et en cours

Dans une région très densément peuplée et industrialisée, la couverture territoriale a, assez logiquement, porté sur des villes (Boulogne-sur-Mer, Dunkerque, Condé-sur-l'Escaut, Gravelines, Bergues, mais aussi Tourcoing, Montreuil et Calais, ces trois dernières malheureusement restées inachevées) et sur des thématiques industrielles (arrondissements de Saint-Omer et de Lens, arrondissement de Lille dont les villes de Tourcoing et de Roubaix, sites miniers, brasseries malteries de la région).

Le balnéaire, qui est également très présent, n'a été pré-inventorié que sur Le Touquet et les stations voisines ; l'ensemble de l'architecture du littoral mériterait d'être traitée : une opportunité en ce sens se présente pour les années à venir dans le cadre d'un projet Interreg (voir infra).

Le patrimoine rural n'a pas pour autant été négligé, même si la couverture territoriale dans ce domaine reste faible ; un effort a été entrepris dans ce domaine depuis quelques années sur le territoire du P.N.R. de l'Avesnois (1999) et celui du P.N.R. de Scarpe-Escaut (2003). A l'inverse, le canton de Hondschoote, particulièrement riche, interrompu depuis plusieurs années, n'a pu être repris faute de chercheur disponible.

Certaines de ces opérations sont ou ont été menées en partenariat avec des collectivités et organismes divers (ville de Lille pour les objets mobiliers des églises et de l'hôtel de ville, les deux P.N.R. précités, le CAUE du Nord sur les opérations P.N.R., l'association Domaine Musiques pour l'inventaire des orgues) et avec le soutien financier du Conseil général du Nord.

L'importance des opérations thématiques ou topo-thématiques

Outre les opérations citées ci-dessus concernant le patrimoine industriel et le patrimoine balnéaire, le service a engagé depuis de nombreuses années des opérations thématiques, telles que l'étude de l'architecture du XXe siècle du Val de Sambre ou celle des orgues de la région, ainsi que l'étude sur les orfèvres de Lille menée avec le concours du service par un chercheur extérieur participant à l'Unité Mixte de Recherche CNRS/Inventaire général, et celle des hôpitaux de la région.

Sans nier aucunement l'intérêt, bien réel, de ces opérations thématiques, très emblématiques de la région pour la plupart d'entre elles, force est de constater que le poids du thématique l'emporte assez largement sur celui du topographique, ce qui n'est pas sans poser problème par rapport aux missions fondamentales de l'Inventaire. Un rééquilibrage est cependant difficile à réaliser, compte tenu de la relative faiblesse des effectifs et du fait que les chercheurs engagés sur des thématiques le sont pour des périodes longues.



Un déséquilibre entre départements

Autre point noir, constaté depuis déjà plusieurs années, la quasi-totalité des opérations est menée dans le département du Nord ; la seule qui soit menée dans le Pas-de-Calais concerne le patrimoine industriel et les cités ouvrières de l'arrondissement de Lens . Ce déficit s'explique, au moins en partie par le fait que les collectivités du Pas-de-Calais – et cela n'est pas propre à l'Inventaire – sont moins réceptives à des partenariats que celles du Nord, ou plus enclines à lancer leurs propres opérations d'Inventaire, sans réelle méthode et sans lien avec le service.

Quelques fondamentaux : dossier électronique, informatisation, numérisation et archivage

- **Le dossier électronique**, qui a commencé à être testé dans la région à la fin de 2003, est devenu opérationnel sur un nombre significatif de terrains d'études (P.N.R. de l'Avesnois, P.N.R. Scarpe-Escaut, Condé-sur-l'Escaut, reprise de l'ensemble des données de l'opération suspendue du canton de Hondschoote), malgré les difficultés techniques rencontrées (difficulté à acquérir des clés Access 97, qui font tourner le système, absence de matériel photographique numérique professionnel liée à une insuffisance de postes de numérisation en interne). Il sera mis en œuvre en 2005 sur les opérations portant sur le patrimoine industriel de Roubaix, sur le patrimoine industriel et les cités minières de l'arrondissement de Lens, sur l'inventaire du balnéaire et, si possible, sur l'étude des hôpitaux de la région.

- **L'important effort de rattrapage consenti en 2003 dans l'alimentation des bases Mérimée (architecture) et Palissy (objets)** s'est poursuivi en 2004 : désormais, les dossiers dits de niveau 1, c'est-à-dire ceux ne demandant qu'un complément de mise en forme et une informatisation de leurs données, ne constituent plus qu'un résidu ; l'ensemble des phototypes est désormais saisi dans la base Illustrations.

- **La numérisation des clichés**, tant en externe

qu'en interne, se poursuit à un rythme croissant, qui ne se démentira pas en 2005 ; le principe retenu depuis l'origine de cette opération est de numériser un choix de photos par dossier et non pas de numériser la totalité des clichés argentiques ; cette solution, moins coûteuse, permettra dans des délais rapides d'illustrer toutes les notices versées dans les bases Mérimée et Palissy.

- **La numérisation des dossiers**, engagée en 2002, sera sensiblement accélérée en 2005 : elle permettra d'attacher aux notices d'indexation Mérimée et Palissy l'ensemble du contenu des dossiers et de laisser un double des cédéroms ainsi réalisés à la disposition de la DRAC, l'Inventaire étant destiné dans les mois à venir à gagner les locaux du Conseil régional avec l'ensemble de sa documentation.

- Le très gros effort de **regroupement et de reclassement de la documentation existante** (dossiers achevés, interrompus, ponctuels, documentation résiduelle), entrepris en 2003, a été achevé en 2004. Il permet de disposer désormais d'un fichier de l'état de la documentation fiable et de donner, à partir des données de ce fichier, une image cartographique, globalement ou par thèmes.

- **La reprise du classement de la photothèque** (80 000 clichés) a été entreprise ; celle-ci se trouvait depuis longtemps dans un état passablement préoccupant : plusieurs dizaines de milliers de négatifs rangés dans des pochettes ne répondant pas aux normes de conservation en vigueur, plusieurs milliers de clichés non classés faute d'espaces de rangement. Tous les négatifs sont désormais rangés, le changement des pochettes a été intégralement réalisé pour le département du Nord et partiellement pour celui du Pas-de-Calais ; l'opération devra être achevée en 2005 pour ce département.

Les perspectives de l'année 2005

L'objectif essentiel sera bien entendu un passage sous l'autorité du Conseil régional dans les meilleures

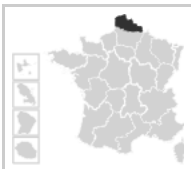


conditions, avec la meilleure intégration possible à ses services ; de par son rôle pluriel – les opérations d'inventaire n'étant pas finalisées – l'inventaire doit être à même de travailler en lien étroit avec les services culturels et d'aménagement du territoire du Conseil régional et, tout en gardant la spécificité de ses fonctions, s'intégrer dans une politique régionale homogène.

Les opérations d'inventaire seront conduites selon **trois modes** :

- **Mener avec les seuls moyens du service** les opérations pour lesquelles il n'a pas été trouvé de partenaire (poursuite du recensement du patrimoine industriel de Roubaix, achèvement de l'étude sur la ville de Condé-sur-l'Escaut, poursuite de l'étude des hôpitaux de la région, qui doit aboutir à la clôture des dossiers de plusieurs établissements importants pour la fin 2005).
- **Mener en partenariat** des opérations en cours (PNR de l'Avesnois, PNR de Scarpe-Escaut, repérage du patrimoine industriel et des cités ouvrières de l'arrondissement de Lens avec la mission Bassin minier, inventaire des orgues de l'arrondissement de Lille en collaboration avec Domaine Musiques, qui clôturera l'opération sur la région ; la publication de cet arrondissement sera envisagée dès cette année, faisant suite aux *Cahiers du Patrimoine* déjà parus sur le Pas-de-Calais et la Flandre - arrondissement de Dunkerque. Relancer l'étude du patrimoine balnéaire dans le cadre d'un projet Interreg (avec la Picardie et l'East Essex).
- **Susciter la réalisation d'opérations d'inventaire** menées par des collectivités

(communautés de communes par exemple), bénéficiant des outils méthodologiques, d'une formation, d'un suivi et d'une validation de leurs travaux par le service ; les résultats de ces opérations sont destinés à être versés dans les bases de données Mérimée et Palissy. Un gros effort de sensibilisation a été consenti à cet effet en 2004 dans le Pas-de-Calais – département où sont régulièrement lancés des ersatz d'inventaire, conduits sans méthode véritable – en liaison étroite avec les conseillers au patrimoine de la DRAC et du département et le CAUE : un document-cadre d'inventaire du patrimoine naturel (CAUE) et bâti (DRAC) a été élaboré et présenté à une cinquantaine d'agents de développement des territoires pour inciter ces territoires à mener des inventaires répondant à des normes strictes et homogènes ; ce travail préparatoire pourrait commencer à porter ses fruits dès 2005 avec certaines communautés de communes (Artoiscom, Villages Solidaires, Pas-en-Artois), soit sur plusieurs dizaines de communes. Les opérations menées dans ce cadre seront sans doute pour l'essentiel des inventaires préliminaires ; de tels inventaires, rapidement menés, sont indispensables pour avoir une meilleure appréhension du patrimoine de la région, qui fait défaut actuellement, la couverture du territoire par le service de l'Inventaire étant passablement lacunaire faute de moyens suffisants. L'action entreprise dans le Pas-de-Calais pourra ultérieurement être reprise dans le département du Nord, dans lequel l'urgence est moins grande (il s'agit en effet du département de la région où a été mené le plus grand nombre d'opérations d'inventaire ; les velléités d'inventaires « sauvages » y sont par ailleurs moins nombreuses).

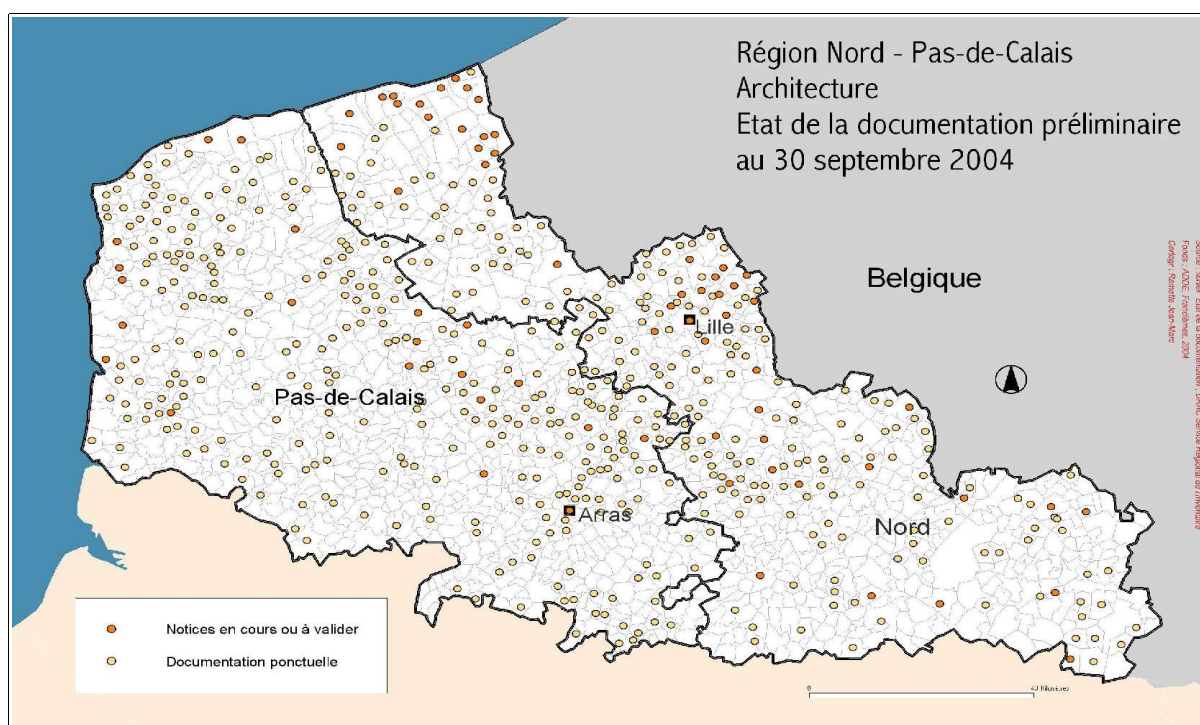
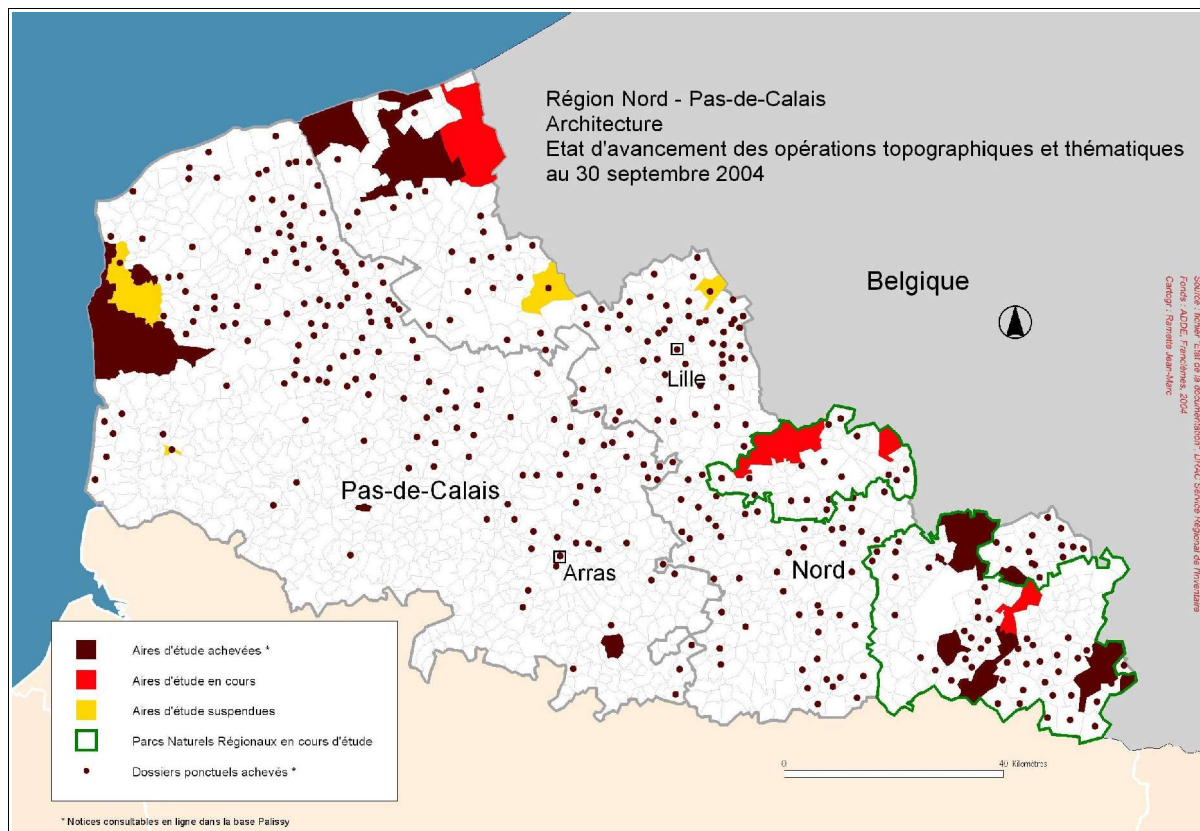


NORD - PAS-DE-CALAIS

Hôtel Scrive, 1, rue du Lombard - 59800 LILLE

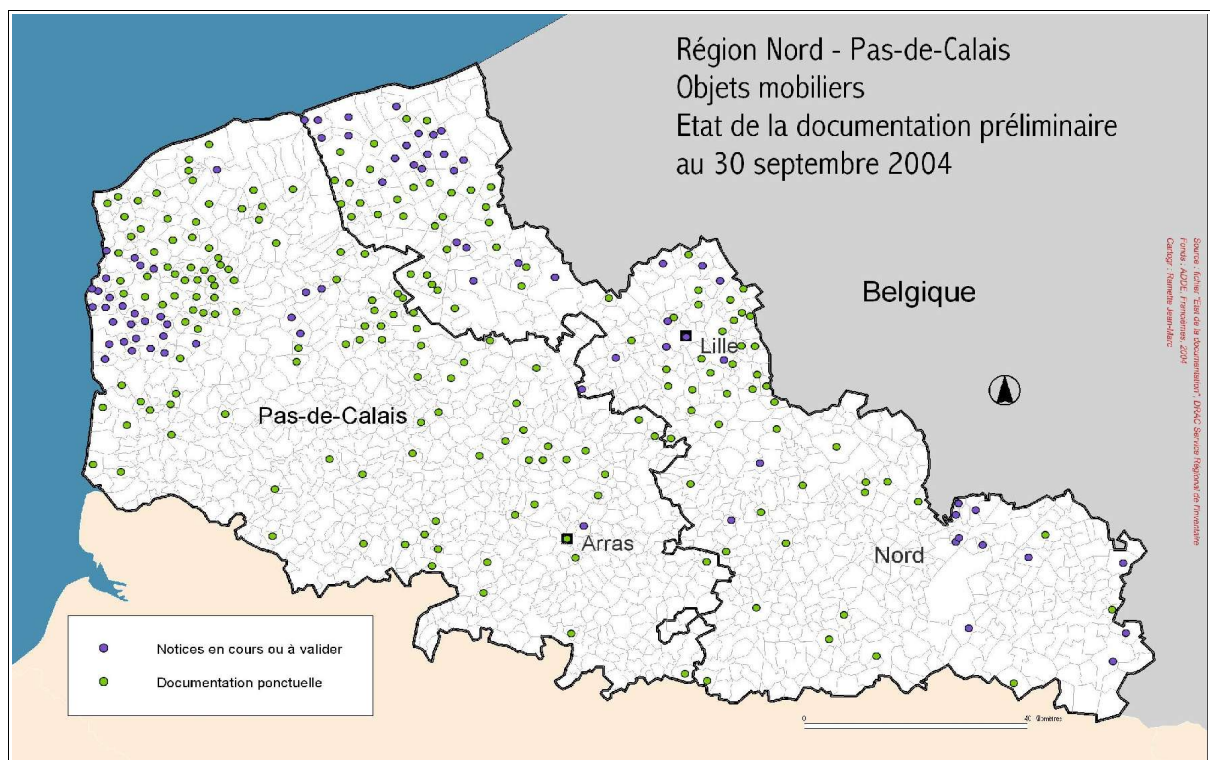
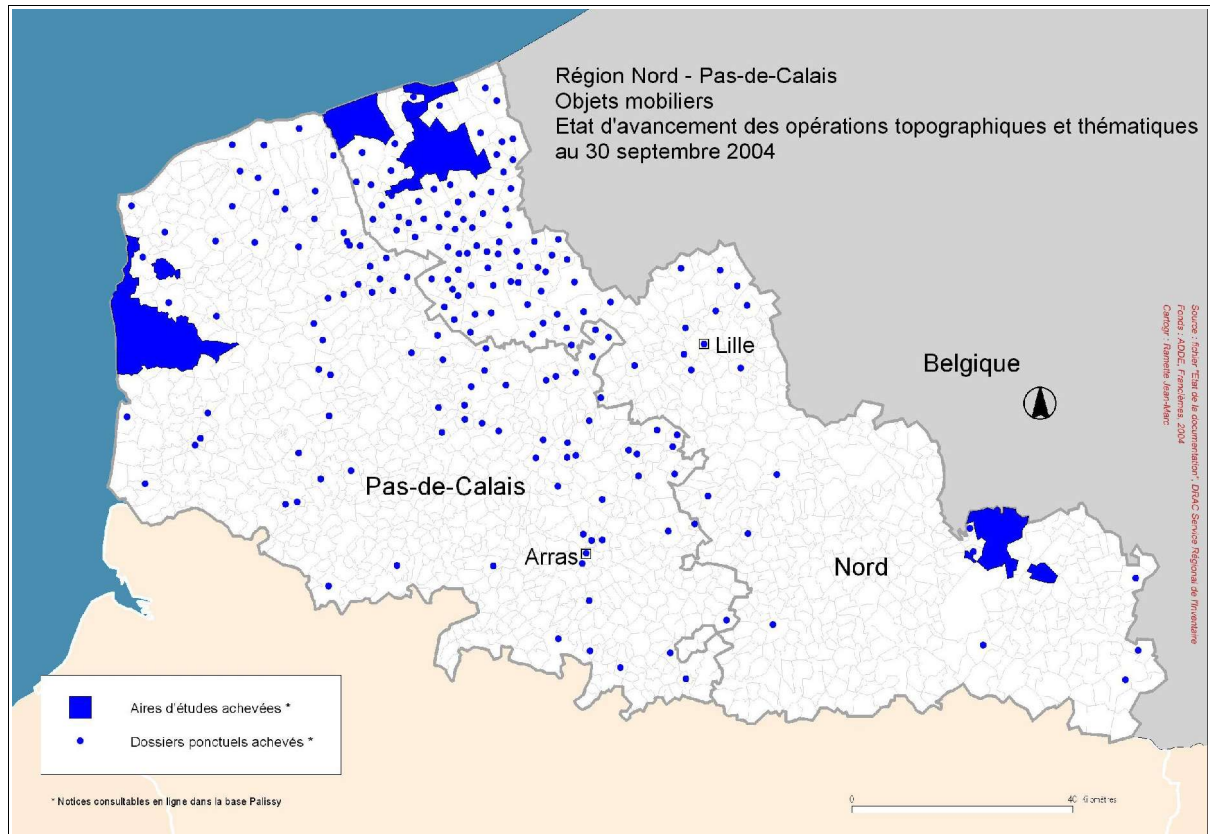
03 28 36 61 27 03 28 36 62 24 renaud.benoit-cattin@culture.gouv.fr

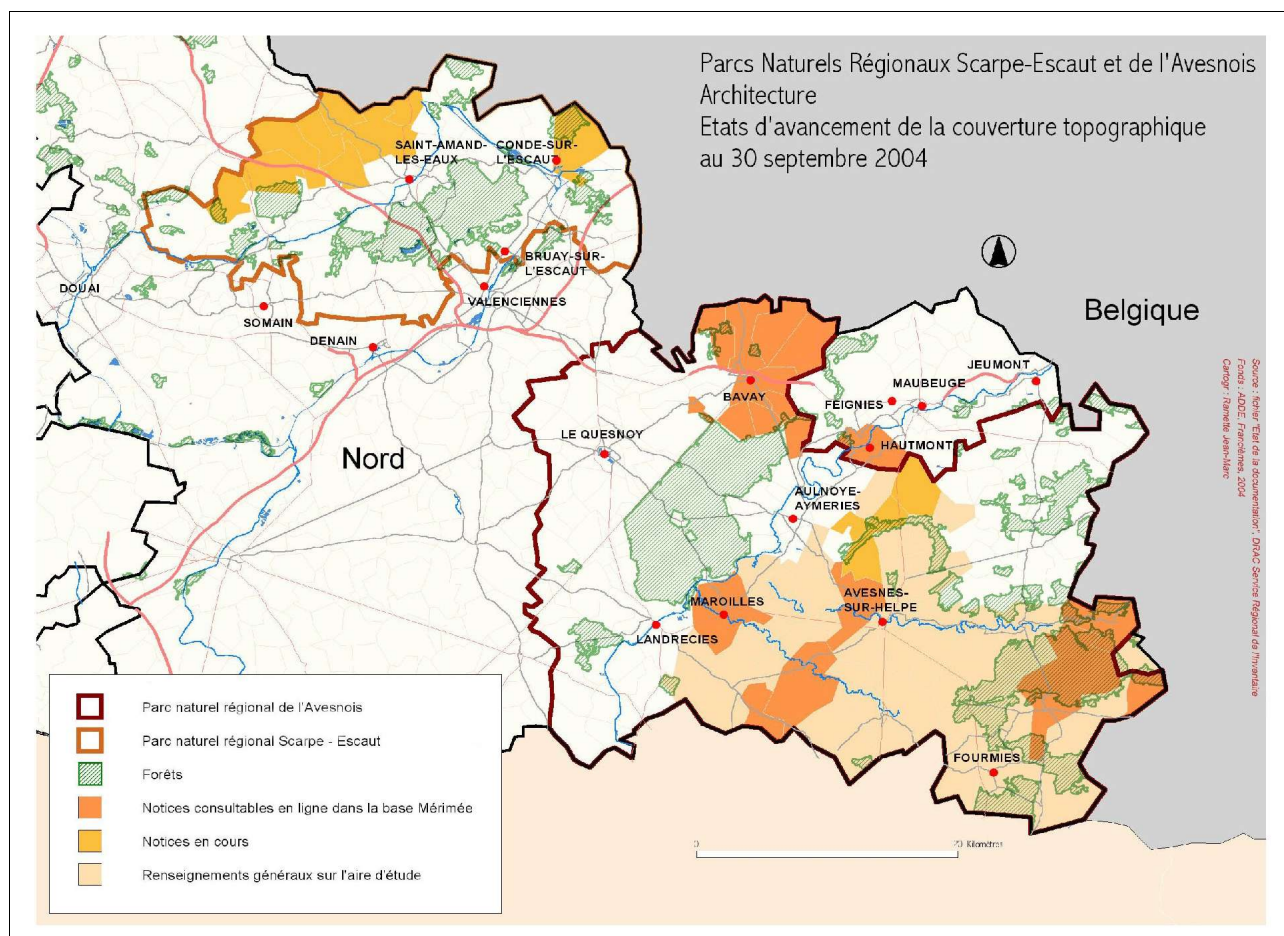
Bilan 2004 et programmation 2005 de l'inventaire général du patrimoine culturel

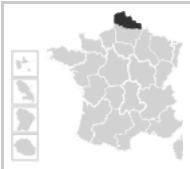




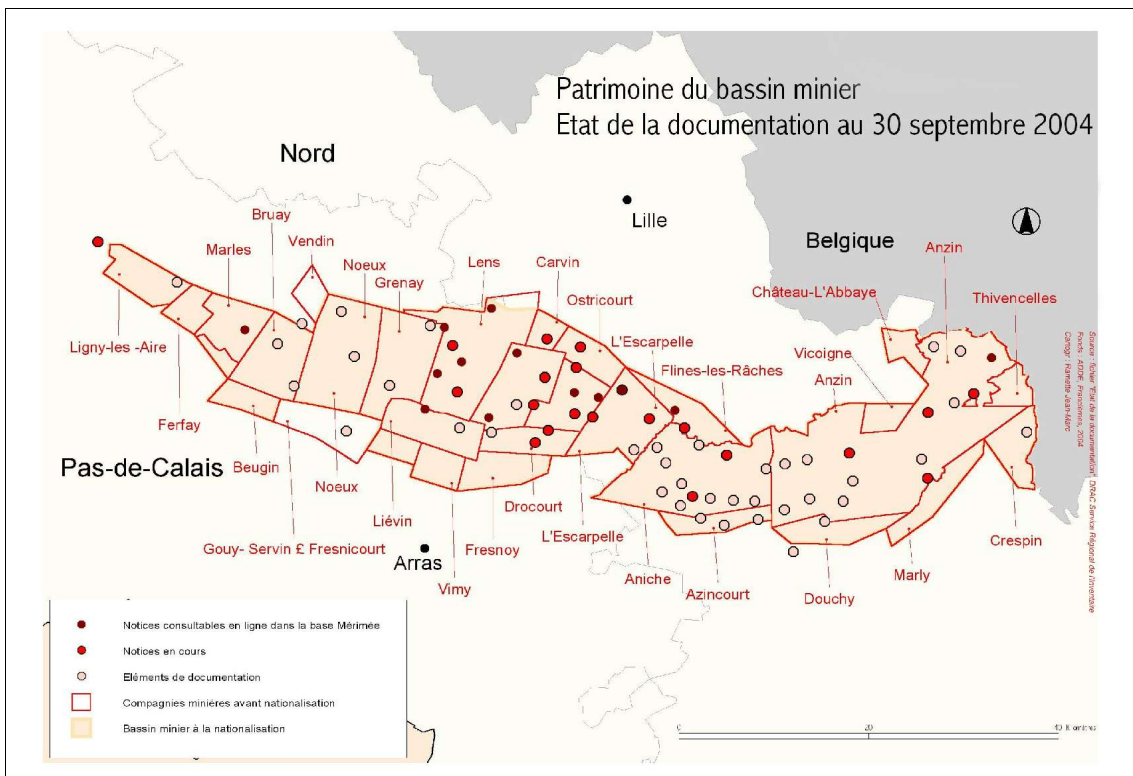
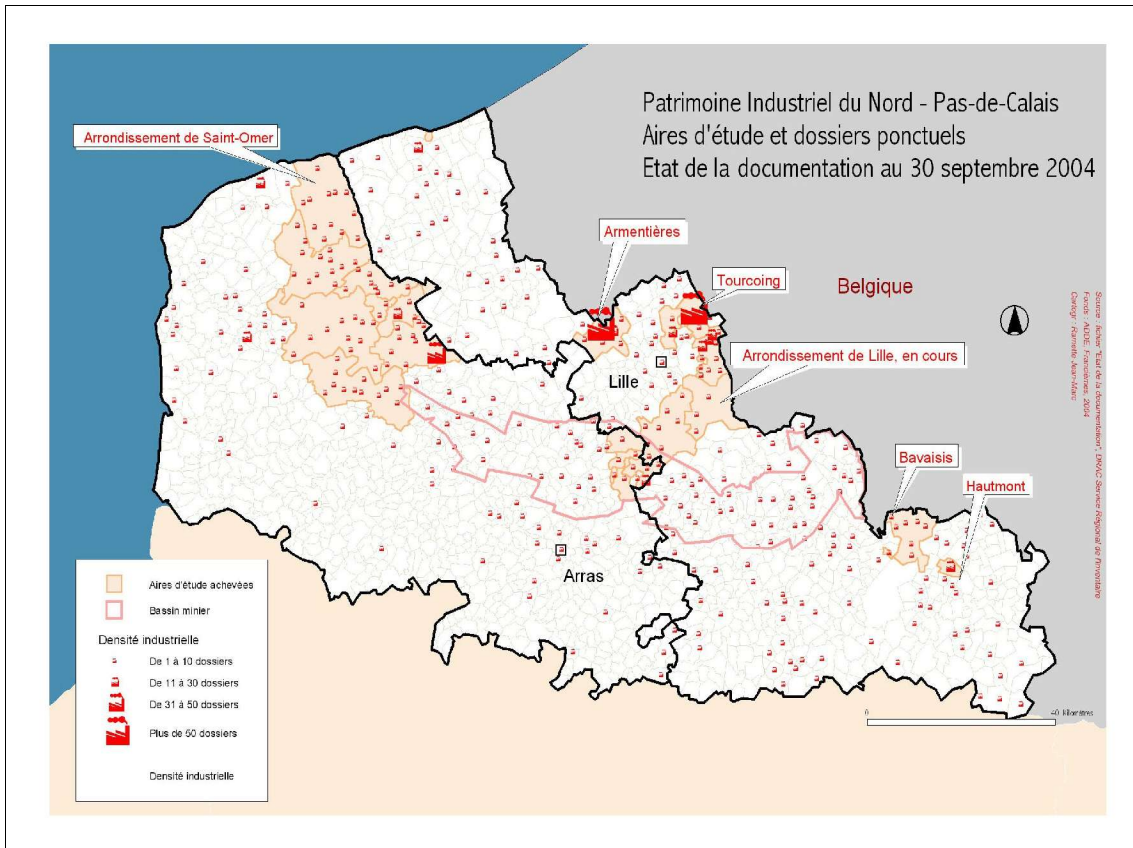
Bilan 2004 et programmation 2005 de l'inventaire général du patrimoine culturel

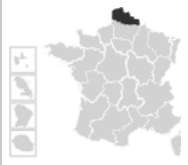




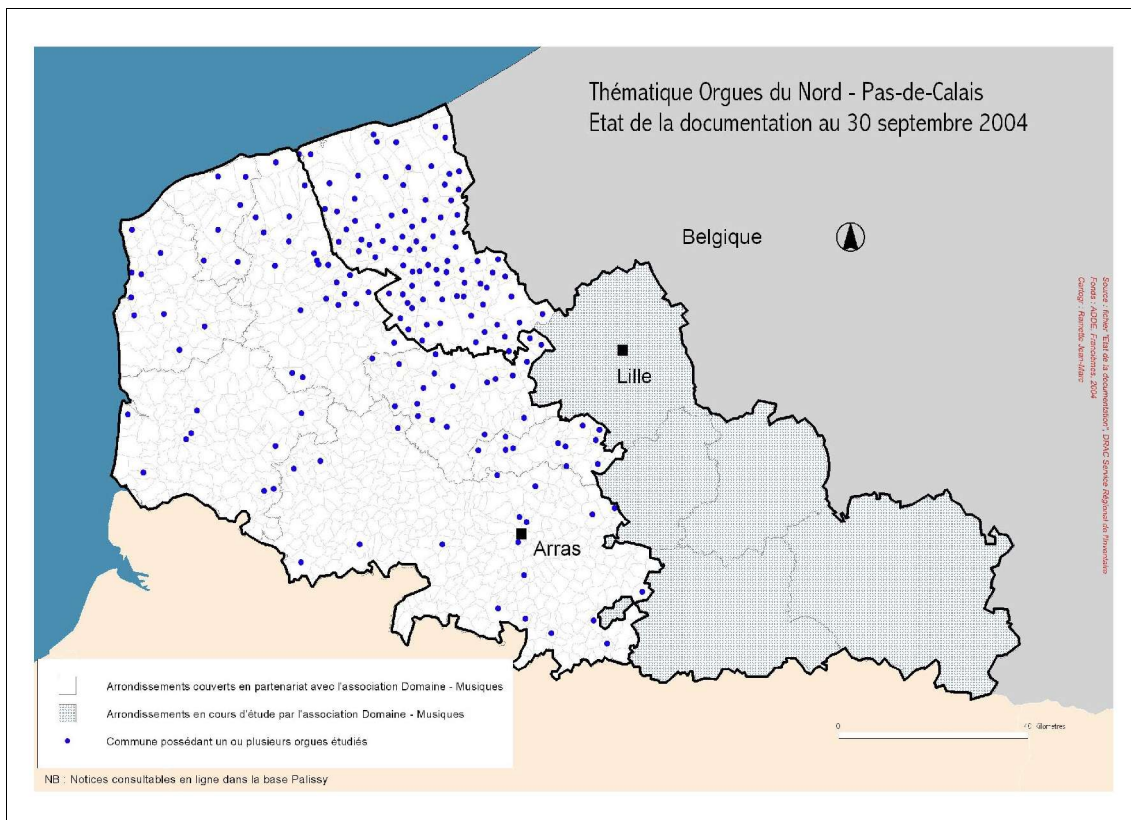
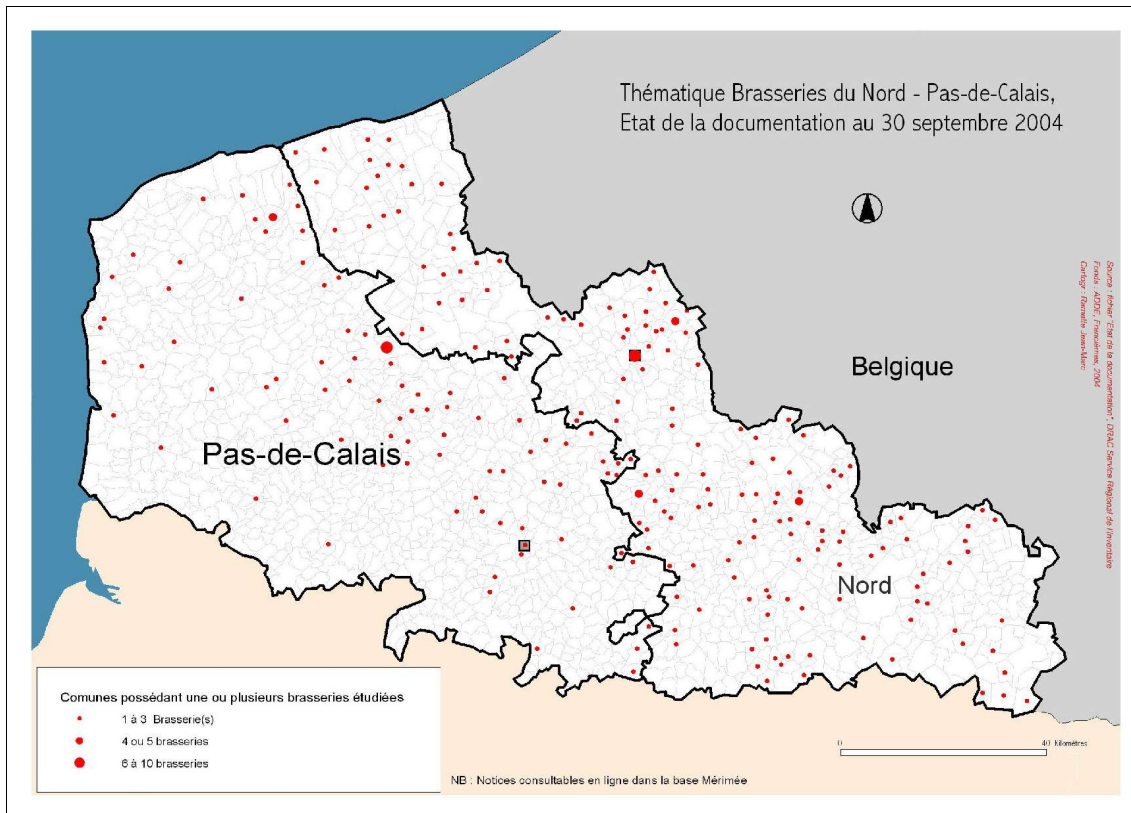


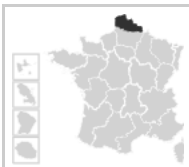
Bilan 2004 et programmation 2005 de l'inventaire général du patrimoine culturel





Bilan 2004 et programmation 2005 de l'inventaire général du patrimoine culturel





LES OPÉRATIONS D'INVENTAIRE EN COURS

1. Opérations topographiques

- Condé-sur-l'Escaut (59), inventaire topographique architecture et objets mobiliers, 1999-2006
- PNR Scarpe-Escaut (59), inventaire topographique architecture (entité de la Campagne habitée), 2003-2005
- PNR Avesnois (59), inventaire préliminaire de l'habitat (entités du Pays d'Avesnes, de la Thiérache et de La Fagne de Trélon), 2003-2005, 2000-2004, 2002-2005
- Canton de Hondschoote (59, inventaire topographique architecture et objets mobiliers (transformation de la documentation existante en dossiers électroniques), 1990-x

2. Opérations thématiques

- Lille (59), églises, hôtel de ville et leur mobilier, 1999-x
- Tourcoing (59), repérage du patrimoine industriel, 1996-2006
- Roubaix (59), repérage du patrimoine industriel, 2003-2007
- Hôpitaux (région), 2000-2007
- Arrondissement de Lens (62), repérage du patrimoine industriel et des cités minières, 2001-x

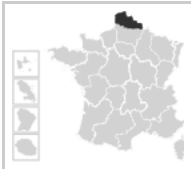
MOYENS

Effectifs, compétences scientifiques et techniques

2004

Statut (corps et cadres d'emploi)	Encadrement	Recherche, enquête	Recherche documentaire	Mise en forme documentaire	Photographie (arg., num.)	Dessin (relevés, DAO,...)	Cartographie et SIG	Informatique (dvipt., progr.)	Gestion Base de Données	WEB et PAO	Diffusion, animation, com.	Secrétariat	Total
Conservateur(s) du patrimoine (Etat)	1	2											3
Ingénieur(s) de recherche (Etat)													
Ingénieur(s) d'études (Etat)		0,8							1				1,8
Techniciens de recherche		1			1							0,8	2,8
Secrétaire(s) de documentation (Etat)											1		1
Chargé d'études documentaires (Etat)*											0,4		0,4
Adjoint administratif (Etat)				1									1
Contractuel(s) (droit public)		0,8											0,8
Contractuel(s) (droit privé)		1			1,8				1				3,8
				0,4								0,3	0,7
Sous-total 1	1	5,6		1,4	2,8				1	1	1,4	1,1	15,3
Stagiaire(s)													
Bénévole(s)													
Sous-total 2													
Total (sous-total 1 + sous-total 2)	1	5,6		1,4	2,8				1	1	1,4	1,1	15,3

* Agent dont seul 40% de son temps est consacré à l'Inventaire.

**2005**

Idem, avec possibilité de transformation des contrats de droit privé (CDI) relevant de l'association Christophe Dieudonné en contrats de droit public par le Conseil régional. Perte du poste de chargé d'études documentaires, agent transversal à la DRAC et non intégré dans le tableau des effectifs transférables.

Partenariats, collaborations, conventions et crédits alloués**2004**

Nom de l'organisme	Objet ou nature de la collaboration	Convention	Crédits
DRAC CAUE du Nord PNR de l'Avesnois	Etude l'habitat du Parc de l'Avesnois (entité de La Haie d'Avesnes)	1999-2004	Non
DRAC CAUE du Nord PNR de Scarpe-Escout	Inventaire de l'architecture du P.N.R. Scarpe-Escout (entité de la Campagne habitée)	2003-2004	18 500 €

2005

Aucun nouveau partenariat engagé avant décentralisation. Dans les faits, les opérations avec les PNR Avesnois et Scarpe-Escout se poursuivront au 1^{er} semestre 2005 (travaux non achevés). Ces deux conventions pourraient être renouvelées au 2^e semestre. Projet de participation scientifique à un projet Interreg sur le patrimoine balnéaire (avec la Picardie et l'East Essex), sans apport financier. Poursuite de la collaboration avec l'association Domaine-Musiques sur la fin de l'étude des orgues de la région.

VALORISATION**Publications (ouvrages et articles), conférences, expositions****2004**

- *L'hôtel Scrive à Lille*, Itinéraire du Patrimoine.
- Renaud Benoit-Cattin. « Un copiste inattendu à Vic-sur-Cère (Cantal) », *In Situ*, n° 5.
- Philippe Dapvril. Participation à l'exposition et au catalogue « Photographier le patrimoine » (BnF, septembre-novembre 2004).
- Katell Briatte. « Le dossier électronique : retour d'expérience en Nord – Pas-de-Calais » (séminaire des conservateurs régionaux de l'Inventaire, Paris, 17 novembre).



Bilan 2004 et programmation 2005 de l'inventaire général du patrimoine culturel

- Katell Briatte. « Dossier électronique : l'Inventaire général passe au tout numérique » (communiqué de presse dans le cadre des Journées européennes du Patrimoine 2004, *La Voix du Nord*, 18 septembre).
- Anita Oger-Leurent. « Le portique de l'église Saint-Eloi de Dunkerque ou Fortune critique d'une œuvre de Victor-Louis », Actes du colloque *Victor-Louis et son temps*, p. 101-135.
- Anita Oger-Leurent (collab.). « Les retables de Flandre française : contexte spirituel et historique. Réforme et Contre-Réforme : essai de typologie », *Actes 11^e Journées d'études de la Section française de l'Institut international de Conservation*, p. 15-32 et conférence.
- Pierre-Louis Laget. « Naissance et évolution du plan pavillonnaire dans les asiles d'aliénés », *Livraisons d'Histoire de l'Architecture*, n°7.
- Pierre-Louis Laget. « La genèse des hôpitaux marins en France », conférence dans le cadre des Journées d'études sur les sanatoriums, Paris, DOCOMOMO international.
- Pierre-Louis Laget. « L'architecture asilaire entre l'espoir et le désespoir thérapeutique », conférence dans le cadre du colloque « La guérison dans l'aire méditerranéenne », Aix-en-Provence.
- Catherine Guillot et Renaud Benoit-Cattin : présentation des méthodes de travail et de restitution de l'Inventaire aux agents de développement des territoires du Pas-de-Calais, en liaison avec le CAUE et le Conseil général.

2005

- *Roubaix-Tourcoing et les villes lainières d'Europe. Découverte d'un patrimoine industriel* (hors collection), catalogue de l'exposition internationale itinérante sur les villes lainières, présentée à Roubaix en mai et juin 2005, dont l'Inventaire est un des principaux partenaires.
- Préparation définitive et remise à l'éditeur du manuscrit sur les *Orfèvres de Lille*, collection des Cahiers du Patrimoine, pour parution début 2006, en lien avec une exposition d'œuvres.