

## **NOTE DE SYNTHÈSE**

### **La couverture territoriale réalisée et en cours**

Dans une région très densément peuplée et industrialisée, la couverture territoriale a, assez logiquement, porté sur des villes (Boulogne-sur-Mer, Dunkerque, Condé-sur-l'Escaut, Gravelines, Bergues, mais aussi Tourcoing, Montreuil et Calais, ces trois dernières malheureusement restées inachevées) et sur des thématiques industrielles (arrondissements de Saint-Omer et de Lens, arrondissement de Lille dont les villes de Tourcoing et de Roubaix, sites miniers, brasseries malteries de la région).

Le balnéaire, qui est également très présent, n'a été pré-inventorié que sur Le Touquet et les stations voisines ; l'ensemble de l'architecture du littoral mériterait d'être traitée : un complément est en cours dans le cadre d'un projet Interreg (voir infra).

Le patrimoine rural n'a pas pour autant été négligé, même si la couverture territoriale dans ce domaine reste faible ; un effort a été entrepris dans ce domaine depuis quelques années sur le territoire du P.N.R. de l'Avesnois (1999) et celui du P.N.R. de Scarpe-Escaut (2003). A l'inverse, le canton de Hondschoote, particulièrement riche, interrompu depuis plusieurs années, n'a pu être repris faute de chercheur disponible.

Certaines de ces opérations sont ou ont été menées en partenariat avec des collectivités et organismes divers (ville de Lille pour les objets mobiliers des églises et de l'hôtel de ville, les deux P.N.R. précités, le CAUE du Nord sur les opérations P.N.R., l'association Domaine Musiques pour l'inventaire des orgues) et avec le soutien financier du Conseil général du Nord.

### **Un rééquilibrage en cours au profit de l'approche topographique**

Outre les opérations citées ci-dessus concernant le patrimoine industriel et le patrimoine balnéaire, le service a engagé depuis de nombreuses années des opérations thématiques, telles que l'étude de l'architecture du XXe siècle du Val de Sambre ou celle des orgues de la région, l'étude des églises de la deuxième moitié du XXe siècle de la région, ainsi que celle sur les orfèvres de Lille menée avec le concours du service par un chercheur extérieur participant à l'Unité Mixte de Recherche CNRS/Inventaire général, et celle des hôpitaux de la région.

Sans nier l'intérêt bien réel de ces opérations thématiques, très emblématiques de la région pour la plupart d'entre elles, force est de constater que le poids du thématique l'emportait assez largement sur celui du topographique, ce qui n'était pas sans poser problème par rapport aux missions fondamentales de l'Inventaire. Un rééquilibrage semblait cependant difficile à réaliser, compte tenu de la relative faiblesse des effectifs et du fait que les chercheurs engagés sur des thématiques le sont pour des périodes longues, étant donné l'importance de ces opérations.

Mais les recensements menés depuis 2004-2005 avec le concours du service sur l'architecture des communautés de communes des Villages Solidaires (25 communes) et de l'Artois (plus de 30 communes) permettent d'entrevoir à court terme un rééquilibrage entre opérations à caractère topographique et opérations à caractère thématique.

### **Un rééquilibrage entre départements**

Autre point noir, constaté depuis déjà plusieurs années, la quasi-totalité des opérations est menée dans le département du Nord ; la seule qui soit menée dans le Pas-de-Calais concerne le patrimoine industriel et les cités ouvrières de l'arrondissement de Lens) . Ce déficit s'explique, au moins en partie par le fait que les collectivités du Pas-de-Calais – et cela n'est pas propre à l'Inventaire – sont moins réceptives à des partenariats que celles du Nord, ou plus enclines à lancer leurs propres opérations d'Inventaire, sans réelle méthode et sans lien avec le service.

Ce déséquilibre est néanmoins en voie de s'estomper, les communautés de communes des Villages solidaires et de l'Artois (cf. supra) se situant dans le Pas-de-Calais.

La politique de la Région vis-à-vis des pays dans les années à venir (cf. infra) devrait largement contribuer à ce rééquilibrage.

### **Deux axes fondamentaux : dossier électronique et numérisation**

Le dossier électronique, qui a commencé à être testé dans la région à la fin de 2003, est devenu opérationnel sur la plupart des terrains d'études (P.N.R. de l'Avesnois, P.N.R. Scarpe-Escout, Condé-sur-l'Escaut, cités minières, balnéaire, églises du XXe siècle, reprise de l'ensemble des données de l'opération suspendue du canton de Hondschoote). L'absence, que l'on espère temporaire, d'un administrateur de données depuis le 15 décembre 2005 se fait cependant cruellement sentir.

La numérisation des clichés, tant en externe qu'en interne, se poursuit à un rythme croissant, qui ne se démentira pas en 2006 ; le principe retenu depuis l'origine de cette opération est de numériser un choix de photos par dossier et non pas de numériser la totalité des clichés argentiques ; cette solution, moins coûteuse, permettra dans des délais relativement rapides d'illustrer toutes les notices versées dans les bases Mérimée et Palissy.

La numérisation des dossiers, engagée en 2002, a été très sensiblement accélérée en 2005 ; cet effort sera poursuivi en 2006, de façon à ce qu'à la fin de l'année la quasi-totalité des dossiers d'opérations archivées soit numérisée : elle permettra d'attacher aux notices d'indexation Mérimée et Palissy l'ensemble du contenu des dossiers et de laisser un double des cédéroms ainsi réalisés à la disposition de la DRAC, que l'Inventaire aura alors quittée.

### **Les perspectives de l'année 2006**

L'objectif essentiel est bien entendu un passage sous l'autorité du Conseil régional dans les meilleures conditions, avec la meilleure intégration possible à ses services ; les multiples contacts et les décisions déjà prises par l'instance régionale augurent bien de l'avenir.

De par son rôle pluriel – les opérations d'inventaire n'étant pas finalisées – l'inventaire doit être à même

de travailler en lien étroit avec les services culturels et d'aménagement du territoire du Conseil régional et, tout en gardant la spécificité de ses fonctions, s'intégrer dans une politique régionale homogène.

Il se trouve d'ailleurs qu'une des grandes priorités du Conseil régional pour les années à venir est de recadrer et renforcer la politique avec les Pays : trois grands thèmes ont été retenus par la Région, dont celui du patrimoine naturel et du patrimoine bâti.

Le service régional est d'ores et déjà très étroitement associé au cahier des charges que la direction de la Culture doit préparer pour présentation à l'exécutif régional. Le choix par la Région d'une axe sur le patrimoine bâti est assurément une belle opportunité pour l'Inventaire, qui devrait pouvoir démultiplier ses actions dans les divers territoires de la région, accélérer ainsi la couverture topographique et offrir aux territoires des outils en terme de gestion et de valorisation notamment. Cette démarche devra être menée en lien étroit avec d'autres directions du Conseil Régional (direction de l'Environnement, direction des Territoires, etc.), ce qui aura en outre l'avantage de favoriser grandement l'intégration de l'Inventaire dans sa nouvelle structure d'accueil.

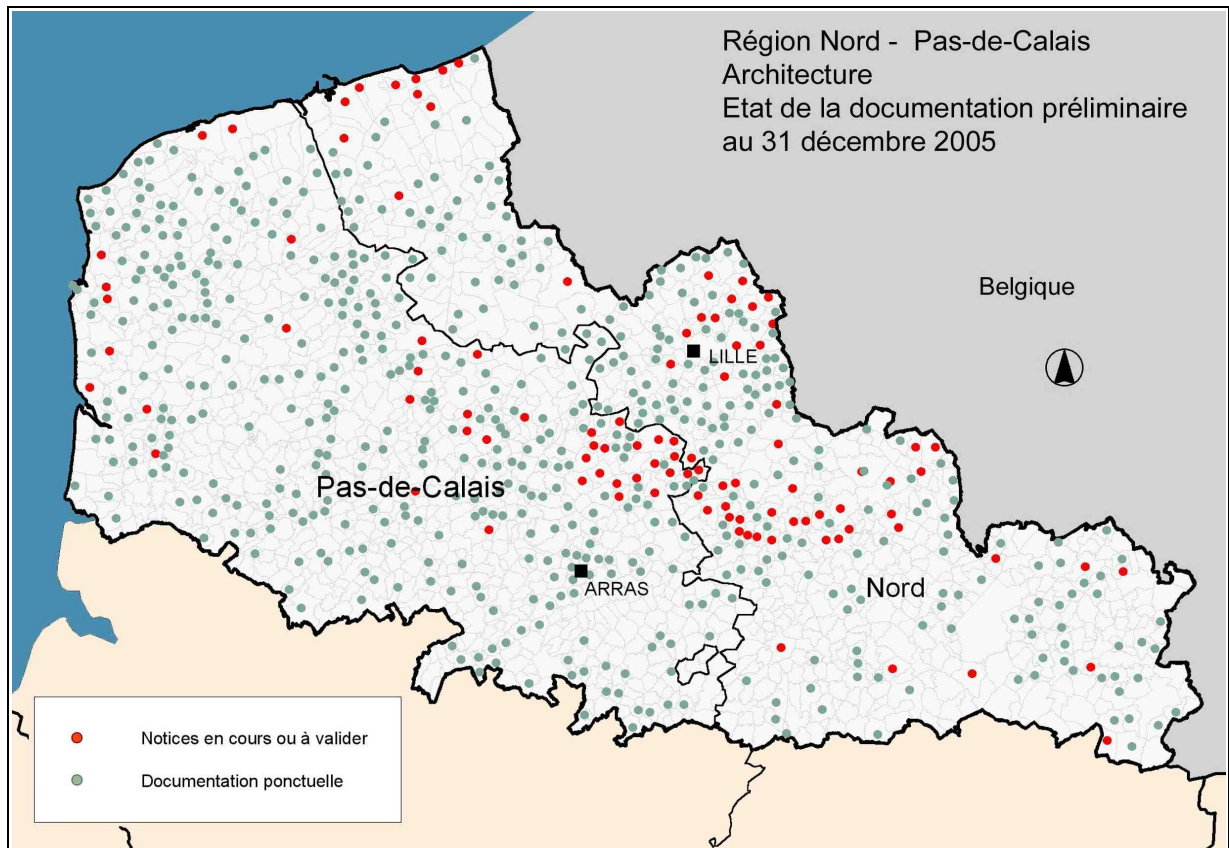
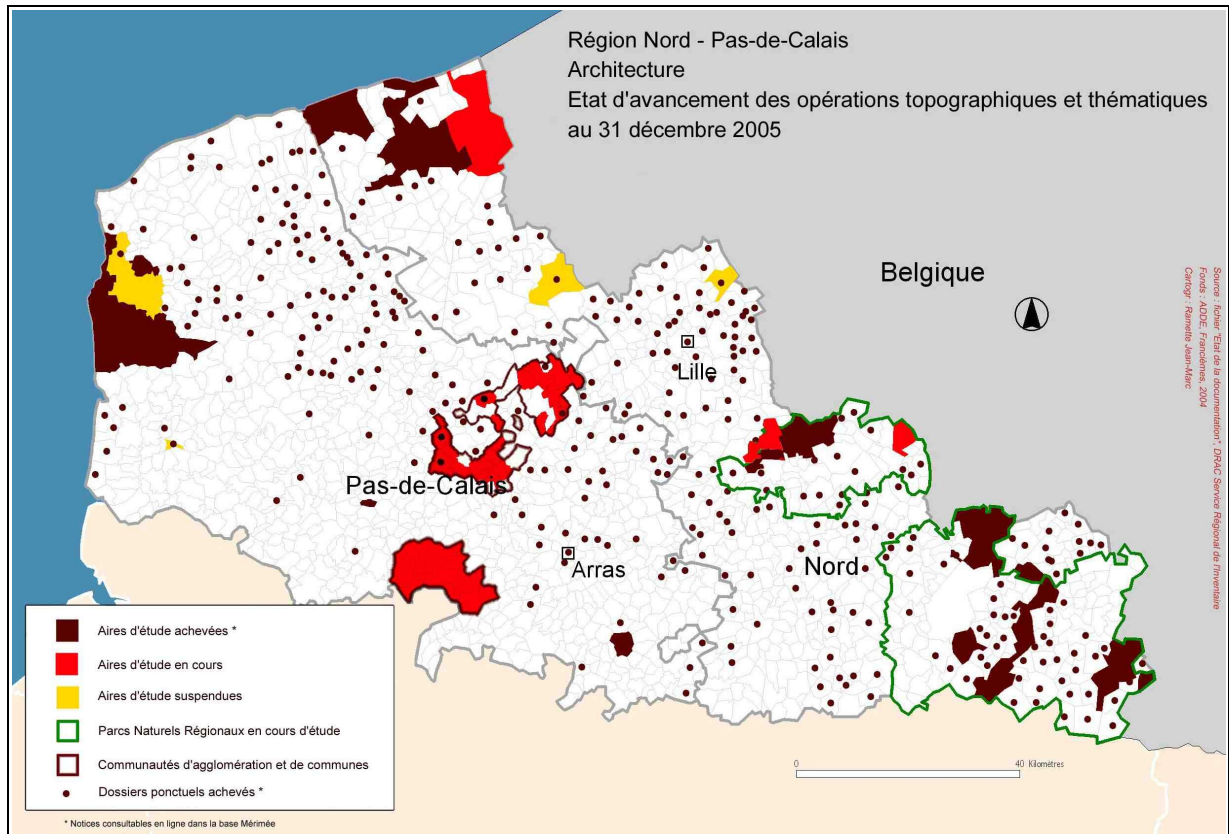
Les opérations d'inventaire seront conduites selon trois modes :

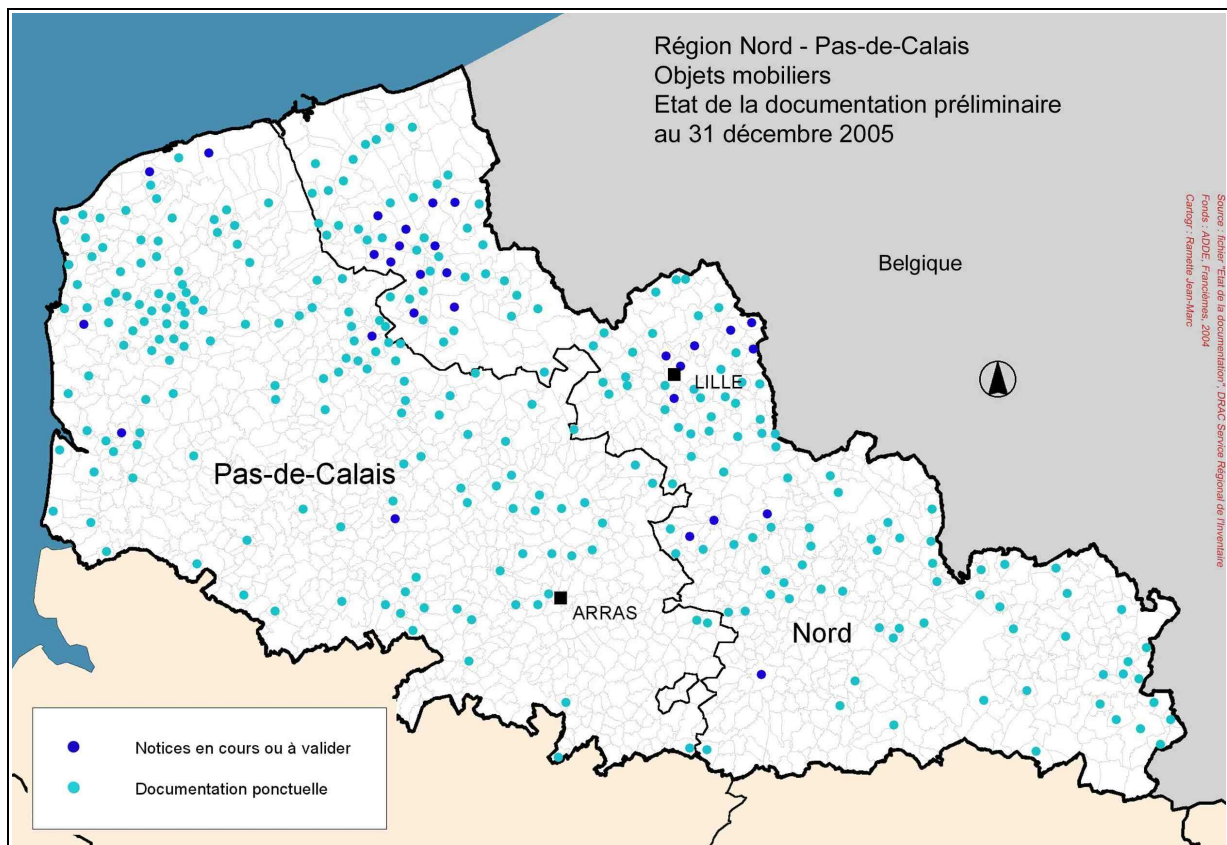
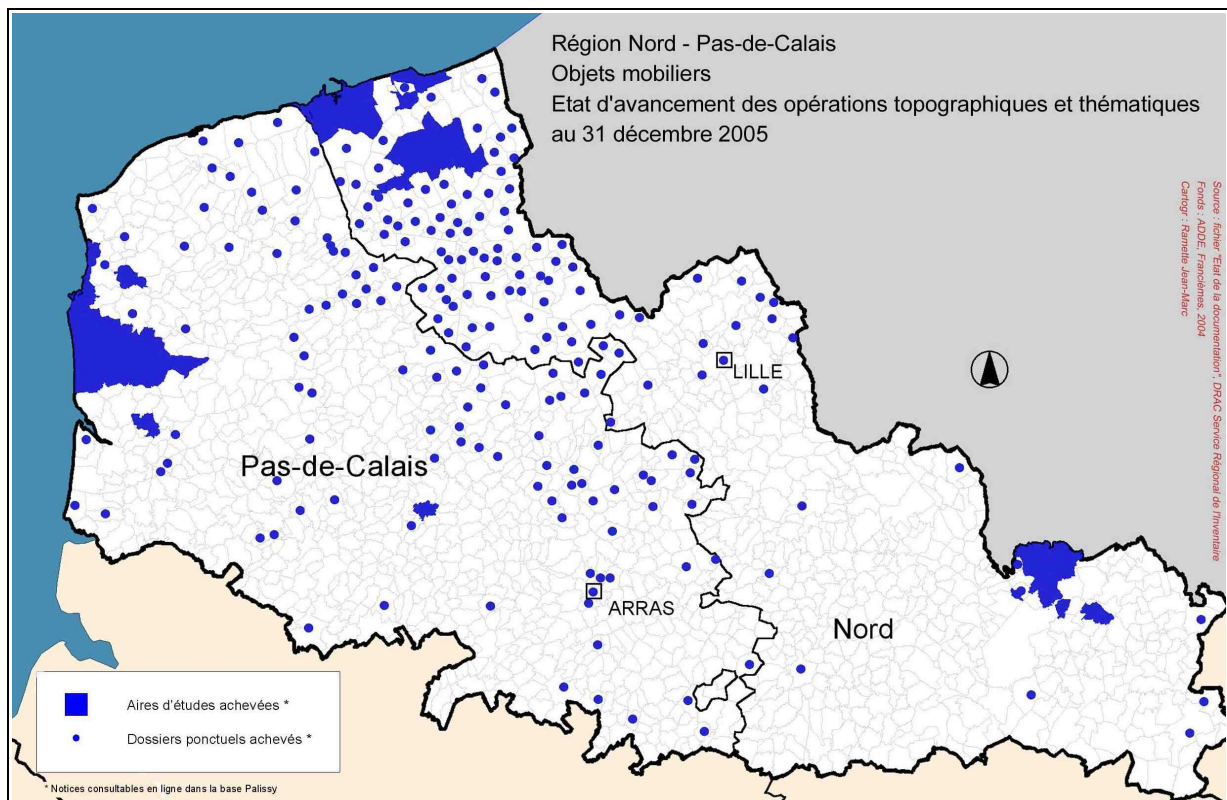
- Mener avec les seuls moyens du service les opérations pour lesquelles il n'a pas été trouvé de partenaire (poursuite du recensement du patrimoine industriel de Roubaix, achèvement de l'étude sur la ville de Condé-sur-l'Escaut, poursuite de l'étude des hôpitaux de la région, qui doit aboutir à la clôture des dossiers de plusieurs établissements importants pour la fin 2005).

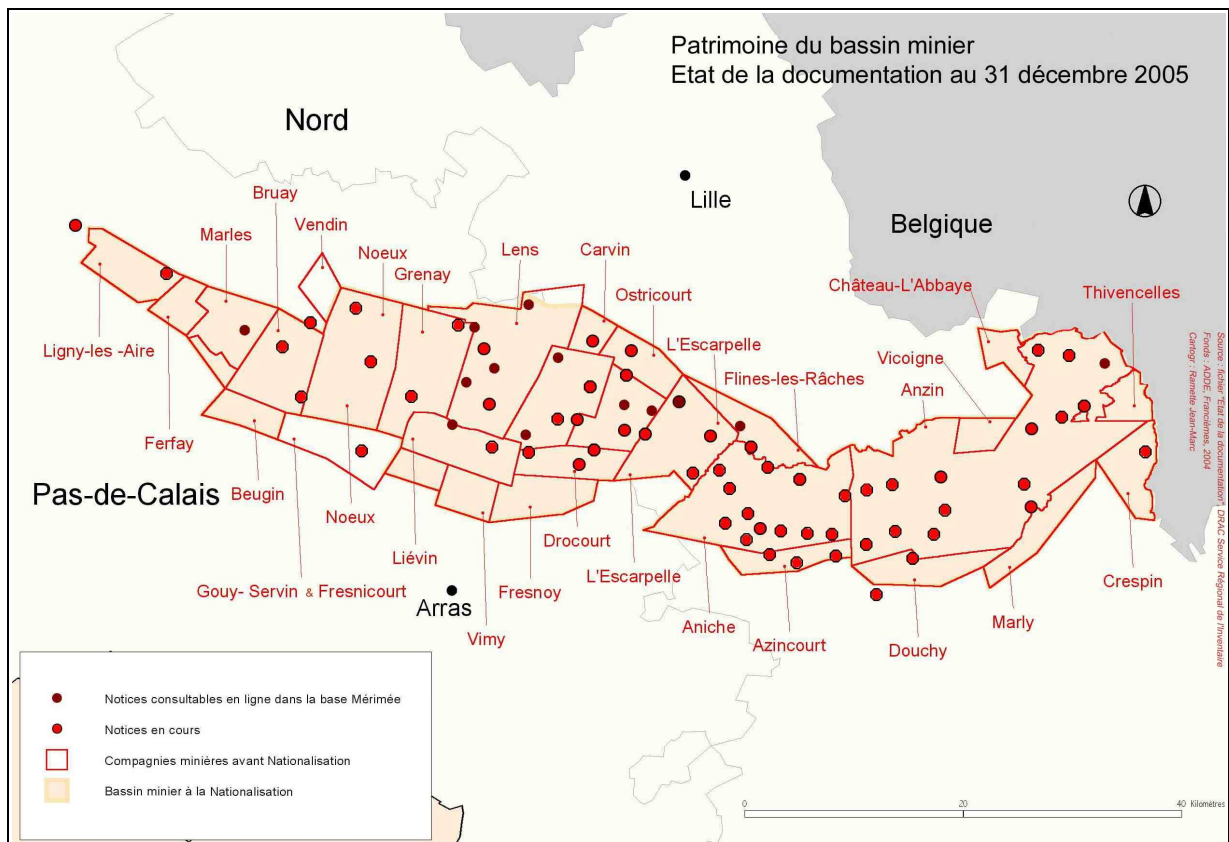
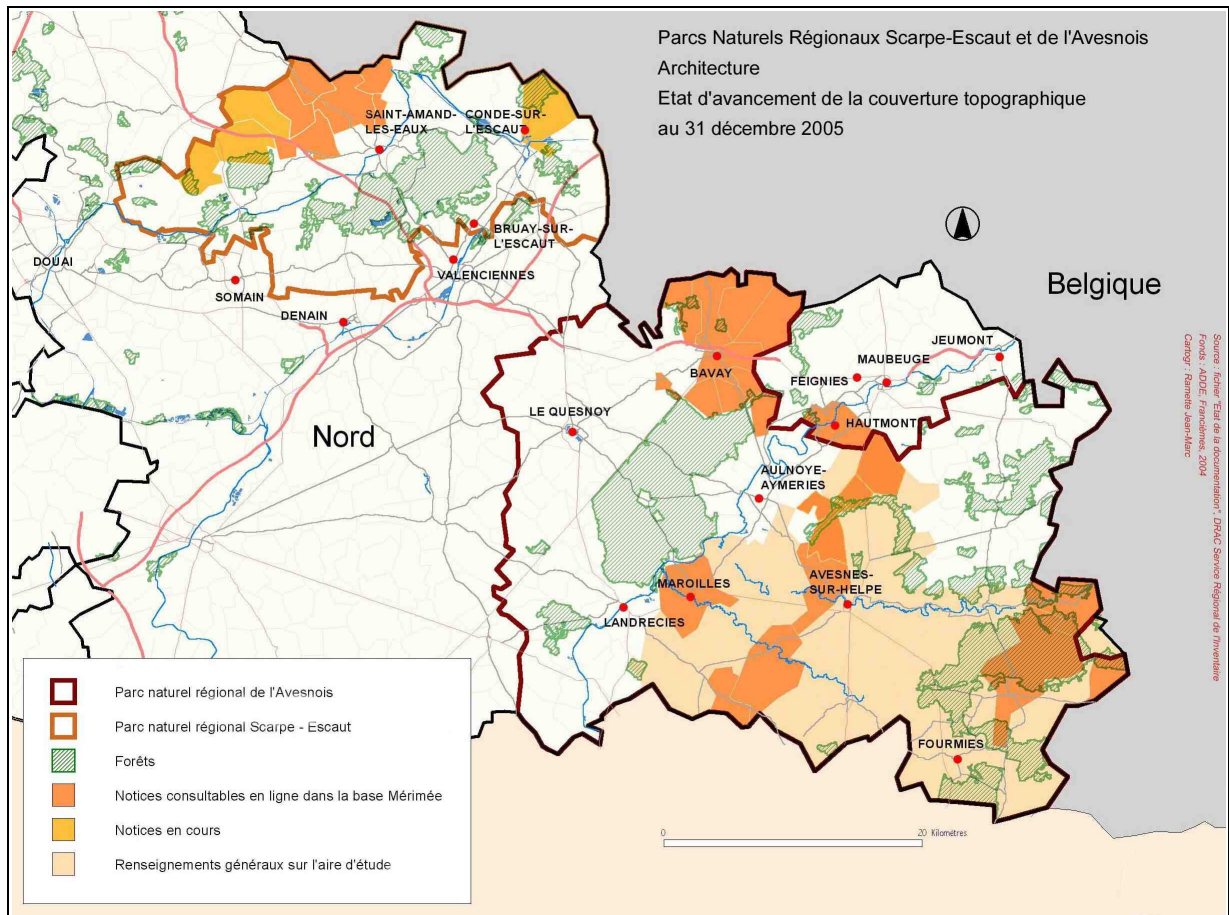
- Mener en partenariat des opérations en cours (PNR de l'Avesnois, PNR de Scarpe-Escaut, repérage du patrimoine industriel et des cités ouvrières de l'arrondissement de Lens avec la mission Bassin minier, inventaire des orgues des arrondissements du Nord (hormis celui de Dunkerque, déjà réalisé) en collaboration avec Domaine Musiques, qui clôturera l'opération sur la région ; une publication pourra envisagée, faisant suite aux *Cahiers du Patrimoine* déjà parus sur le Pas-de-Calais et la Flandre - arrondissement de Dunkerque. Relancer l'étude du patrimoine balnéaire dans le cadre d'un projet Interreg (avec la Picardie et l'East Essex), avec nos partenaires de l'Agence d'urbanisme et de développement de la région Flandre-Dunkerque et Boulogne-Développement.

- Susciter la réalisation d'opérations d'inventaire dans le cadre de la politique des territoires menée par le Conseil régional (cf. supra) menées par des territoires (communautés de communes par exemple), s'appuyant sur des cahiers des charges précis et bénéficiant des outils méthodologiques, d'une formation, d'un suivi et d'une validation des travaux par le service ; les résultats de ces opérations sont destinés à être versés dans les bases de données Mérimée et Palissy. Ces opérations pourraient avec profit être couplées avec des opérations de même type sur le patrimoine naturel, en liaison avec la direction de l'Environnement du Conseil régional et les CAUE du Nord et du Pas-de-Calais, avec lesquels des travaux de ce type sont été réalisés depuis plusieurs années.

Précisons enfin que l'automne 2006 sera marqué par le déménagement de l'Inventaire et de la direction de la Culture dont il dépend désormais dans le nouvel hôtel de Région.







## LES OPÉRATIONS D'INVENTAIRE EN COURS

### Opérations topographiques

- Condé-sur-l'Escaut (59), inventaire topographique architecture et objets mobiliers	1999-2006
- PNR Scarpe-Escaut (59), inventaire topographique architecture (Campagne habitée)	2003-2006
- PNR Avesnois (59), inventaire préliminaire de l'habitat (entités de La Haie d'Avesnes)	2002-2005

### Opérations thématiques

- Architecture hospitalière (région)	2000-2007
- Eglises de la 2 <sup>e</sup> moitié du XX <sup>e</sup> siècle (région)	2005-2006
- Arrondissement de Lens (62), repérage du patrimoine industriel et des cités minières	2001-2008
- Recensement du territoire de la CC des Villages Solidaires (62) (suivi, validation)	2002-2006
- Recensement du territoire de la CC du Pays de l'Artois (62) (formation, outils, suivi, validation)	2004-7
- Tourcoing (59), repérage du patrimoine industriel (mise en forme)	1996-2006
- Roubaix (59), repérage du patrimoine industriel (suspendu)	2003-2008
- Canton de Hondschoote (59, inventaire topographique architecture et objets mobiliers (transformation de la documentation existante en dossiers électroniques) (suspendu)	1990-2009
- Lille (59), églises, hôtel de ville et leur mobilier (suspendu)	1999-2005
- Orgues (arrondissement de Lille, Douai, Cambrai, Valenciennes, Avesnes-sur-Helpe)	

## MOYENS

### Effectifs, compétences scientifiques et techniques

#### 2005

<i>Statut (corps, cadres d'emplois, contrats, ...)</i>	Catégorie	ETP	Encadrement	etc.) Recherche (enquête, manuscrit,	Recherche documentaire	Mise en forme documentaire	Photographie (arg., num.)	Dessin (relevés, DAO,...)	Cartographie et SIG	Informatique (dv/pt., progr.)	Gestion de bases de données	WEB et PAO	Diffusion, animation, com.	Secrétariat
<b>Corps FPE</b>														
Conservateurs du patrimoine : 3 agents	A	1	1	2										
Chargé d'étude documentaire : 2 agents	A	1,4			1								0,4	
Ingénieur d'étude : 3 agents	A	2,6		1,6							1			
Technicien de recherche : 3 agents (1 poste vacant)	B	3		1			1							
Adjoint administratif (poste vacant)	C	1												
<b>Contractuel (droit privé)</b>														
C.D.I. : 3 catégorie A, 1 catégorie B	A	3,4		0,5			1,9					1		
<b>Total</b>		12,4	1	5,1	1	0	2,9	0	0	0	1	1	0,4	0
Stagiaires				0,5	0,2									

\* Un emploi de technicien de recherche (secrétariat) et un poste d'adjoint administratif (technicien de mise en forme), inclus dans le tableau ci-dessus, ont été vacants durant toute l'année 2005.

\* Un emploi de contractuel de droit privé (recherche) a été vacant au cours du premier semestre (congé formation).

\* Un poste d'ingénieur d'études (gestion des bases de données) est vacant depuis le 15 décembre 2005.

\* Une chargée d'études documentaires est chargée d'une mission transversale patrimoniale DRAC : seul 40% de son temps est consacré à l'Inventaire.

## 2006

\* Contractualisation des 4 agents de droit privé en CDI par le Conseil régional.

\* Nécessité de pourvoir les postes d'ingénieur d'étude et de technicien de recherche : le service est actuellement dépourvu d'agent chargé de gérer les bases de données, de suivre les chercheurs (tous sauf un) utilisant le dossier électronique et d'agent chargé de suivre le plan de numérisation des photos et des dossiers.

## Partenariats, collaborations, conventions et crédits alloués

### 2005

Nom de l'organisme	Objet ou nature de la collaboration	Convention	Crédits
PNR de l'Avesnois, CAUE du Nord, DRAC	Etude l'habitat du Parc de l'Avesnois (entité de La Haie d'Avesnes)	1999-2004	Non
PNR Scarpe-Escaut ? CAUE du Nord, DRAC	Inventaire de l'architecture du P.N.R. Scarpe-Escaut (entité de la Campagne habitée)	2003-2004	Non

### 2006

Aucun nouveau partenariat engagé avant décentralisation. Dans les faits,

- les opérations avec les PNR Avesnois et Scarpe-Escaut se poursuivent,
- participation à un projet Interreg sur le patrimoine balnéaire (avec la Picardie et l'East Essex), sans apport financier,
- poursuite de la collaboration avec l'association Domaine-Musiques sur la fin de l'étude des orgues de la région,
- encadrement des opérations de recensement sur les territoires de la Communauté de Communes des Villages Solidaires et avec la Communauté de Communes du Pays de l'Artois (avec Artoiscom et l'Université de Lille 1).

## VALORISATION

### Publications (ouvrages et articles), conférences, expositions

#### 2005

J.-M. Ramette, R. Benoit-Cattin, T. Petitberghien, *Roubaix-Tourcoing et les villes lainières d'Europe. Découverte d'un patrimoine industriel* (hors collection), catalogue de l'exposition internationale itinérante sur les villes lainières, présentée à Roubaix en mai et juin 2005, dont l'Inventaire est un des principaux partenaires.

J.-M. Ramette, T. Petitberghien : participation à l'exposition citée ci-dessus (choix des documents présentés, prises de vues photographiques, tirages, légendes de cartels).

P.-L. Laget : poursuite de la préparation de la publication *Les hôpitaux en France*, coll. Cahiers du Patrimoine (coordination et rédaction).



C. Guillot, *Le Pays d'Avesnes, diagnostic du patrimoine bâti* (réalisé avec le PNR Avesnois, édité par le PNR).

C. Guillot, *Restaurer et construire dans le Parc Naturel Régional de l'Avesnois* (participation au comité de pilotage, relecture du manuscrit, édité par le PNR).

C. Guillot, P. Thibaut, participation à la préparation de l'exposition « Du dessin au vitrail : peintres et maîtres verriers dans le nord de la France au XIXe siècle » (Lille, Palais des Beaux-Arts, printemps 2006) et à son catalogue.

P.-L. Laget, « Genesi degli ospedalesi marini in Francia », in : Balducci, Valter (a cura di), *Architettura per le colonie di vacanza. Esperienze europee*, Florence, Alinea, 2005, p. 24-29.

P.-L. Laget, « Le projet de création, à Paris, d'un institut d'anatomie pour y regrouper toutes les dissections », *Mémoires publiés par la Fédération des soc. Hist. Et archéol. De Paris et de l'Ile-de-France*, t. 56, 2005, p. 159-178.

P.-L. Laget, « Le sanatorium familial de Montigny-en-Ostrevent (Nord) : échec d'une tentative de création d'un établissement antituberculeux modèle, de caractère national », *In Situ*, n° 6, 2005.

P.-L. Laget, « L'hôtel-Dieu de Rouen » in Marec Yannick, *Les hôpitaux de Rouen du Moyen Age à nos jours. Dix siècles de protection sociale*, Rouen, 2005, p. 128-139.

C. Guillot, « L'Inventaire et le dossier électronique » (Paris IV, DESS Droit et Patrimoine, resp. J. Fromageau).

P.-L. Laget, communication sur la naissance des hôpitaux marins en France, colloque « Architecture per le colonie di vacanza. Esperienze europee », Cervia (Emilie-Romagne).

P.-L. Laget, communication sur la création des maternités en France au milieu du XIXe siècle, E.H.E.S.S. (séminaire de J.-M. Leniaud), Paris.

P.-L. Laget, communication sur le patrimoine hospitalier monumental français, Journée « De l'hospice à l'hôpital, architecture et soins » à l'occasion de la parution d'un ouvrage sur les établissements hospitaliers en Belgique, Bruxelles.

## 2006

N. Cartier, C. Guillot, R. Benoit-Cattin, P. Dapvril, E. Stein, achèvement de la mise au point et remise à l'éditeur du manuscrit sur *Les Orfèvres de Lille* (collection des Cahiers du Patrimoine) pour parution fin 2006, en lien avec une exposition d'œuvres au musée de la Chartreuse de Douai (2007).

## Bases de données locales

Nom de la base	Accessible par l'internet	Nombre d'enregistrements	
		2005	Cumul
Illustration	Non	1721	82633
Artistes régionaux	Non	94	2000
Communes	Non	0	1593
Base bibliographique du CDP	Non	1560	12000