



NOTE DE SYNTHÈSE

2008 - Une année de stabilisation et d'intégration aux politiques culturelles régionales

L'ANNÉE 2008 A ÉTÉ MARQUÉE PAR LA POURSUITE DES ACTIONS validées par les élus en 2007 pour la période 2008-2010. Le service a fait l'objet d'une inspection par l'IGAPA.

Elle a permis de renforcer les liens, déjà étroits, avec d'autres directions de l'institution (Direction du Développement Territorial, Direction des Systèmes d'Information, etc.).

Le poste d'administrateur de bases de données, vacant depuis fin 2005, a été pourvu le 1^{er} novembre ; un autre poste transféré vacant a été, à la même date, affecté à un gestionnaire de bases de données. Ces deux agents, quoique placés sous l'autorité hiérarchique directe de la directrice de la Culture, sont localisés au sein du service de l'Inventaire, pour lequel ils remplissent une part importante de leur mission ; le fait de disposer de deux postes est devenu une nécessité compte tenu des besoins du service en la matière ; d'autre part, la présence d'un seul agent dédié à l'informatique est susceptible de fragiliser le service (en cas de départ par exemple ; le service a ainsi été lourdement pénalisé par l'absence d'administrateur de bases de données de fin 2005 à fin 2008).

La Région, comme toutes les autres, a adhéré au projet GERTRUDE, mené dans le cadre de l'Association des Régions de France, visant à fournir à l'échéance de 2011 un nouveau modèle de dossier électronique.

Des propositions ont été faites en matière de politique éditoriale à la suite d'une étude lancée par l'Association des Régions de France, pour lesquelles une décision politique est attendue en 2009.

Une réorganisation de la Direction de la Culture a été initiée en juin 2008 ; elle doit être mise en place à l'automne 2009.

Les partenariats externes :

- une convention-cadre patrimoine Région-Conseil Général du Pas-de-Calais a été mise en œuvre (voir annexe 1) ainsi que la première convention d'opération (participation de l'Inventaire à la rédaction et à l'essentiel de l'illustration du catalogue de l'exposition Trésors sacrés du littoral du Pas-de-Calais).
- un projet de convention-cadre patrimoine Région-DRAC a commencé à être élaboré.

2009 - Poursuite et approfondissement de l'inventaire dans une démarche régionale

• Le fonctionnement

Le service dispose désormais d'une enveloppe de fonctionnement (32 000 €) au sein de la direction, ce qui facilite grandement la gestion des commandes, fort compliquées en 2007 et 2008.

Environ 5 000 positifs couleurs feront l'objet d'un marché de numérisation.

• L'investissement

Une enveloppe d'environ 75 000 € a été attribuée au service pour l'acquisition de matériel photo numérique (pour les photographes et les chercheurs) et pour le renouvellement du matériel d'éclairage.

- *Les actions*

Les actions engagées dans le cadre de la programmation 2008-2010 validée par les élus se sont poursuivies au rythme prévu.

Parcs Naturels Régionaux de l'Avesnois et de Scarpe-Escaut

Dans le cadre de la révision des chartes de ces deux Parcs, qui sera mise en œuvre au printemps 2010, il a été acté par la Région que l'Inventaire n'interviendrait plus directement dans la réalisation des inventaires : elle allouera aux deux parcs des crédits supplémentaires afin que chacun d'entre eux puisse recruter un chargé de mission pour la réalisation des opérations ; le rôle de l'Inventaire se limitera donc à veiller à ce que les normes scientifiques et techniques soient bien mises en œuvre, à participer aux comités de suivi et à valider le résultats des opérations. Un temps précieux sera ainsi dégagé afin d'intégrer plus efficacement les actions du service dans les politiques de la direction.

Politique Pays

Dans le cadre de cette politique, dont une des thématiques prioritaires est la valorisation et la préservation du patrimoine bâti, le service a mis au point une méthode de recensement adaptée aux objectifs de cette thématique, qui sera testée et validée à la fin du printemps (voir annexe 3). D'ores et déjà le Pays du Ternois a décidé de s'engager dans cette démarche d'ici la fin de l'année 2009, d'autres Pays étant susceptibles d'en faire autant à compter de 2010 (Cœurs de Flandre, Moulins de Flandre, Cambrésis, Montreuillois). Outre la mise au point de la méthode, qui sera mise en œuvre par des cabinets d'études grâce aux financements de la Région, le service assurera un suivi et une validation des résultats et pourra, si les Pays le souhaitent, jouer un rôle de conseil pour la valorisation et la préservation, mais aussi pour l'aménagement du territoire (PLU, etc.). L'emploi d'une méthode homogène permettra aux Pays de comparer leurs spécificités et leurs points communs, de mener des projets en partenariat à partir de données similaires et permettra à la Région d'avoir une « photographie » raisonnée et homogène du patrimoine bâti et de mieux marquer la lisibilité de son action dans le domaine patrimonial.

Coopération internationale

- La coopération Nord/Sud dans le domaine du patrimoine sera engagée avec la Région de Saint-Louis-du-Sénégal (hors ville de Saint-Louis, qui fait depuis de nombreuses années l'objet d'un partenariat avec l'école d'architecture de Lille) ; deux missions sont programmées (fin mai et décembre) ; l'objectif est de mettre en œuvre une méthode de recensement du patrimoine adaptée aux objectifs des partenaires sénégalais. Cette opération pourrait être étendue à une autre région, du Mali, située elle aussi le long du fleuve Sénégal. Le projet de coopération avec la Région de Doukkala-Abda (Maroc), de nature similaire, a pris du retard pour des raisons étrangères au volet patrimonial.

- Un projet InterReg sur le balnéaire est toujours envisagé.

Politiques culturelles régionales

- Bassin Minier UNESCO : dans le cadre de la remise définitive du dossier de candidature auprès de l'Etat à l'automne 2009, l'Inventaire a contribué à enrichir le dossier sur des points qui avaient été jugés déficitaires ; c'est ainsi qu'une sélection raisonnée d'un quarantaine de cités minières a été réalisée ; ces cités ont fait l'objet d'un approfondissement de la recherche historique dans le prolongement de la démarche d'inventaire menée sur cette thématique ; par ailleurs, l'Inventaire a contribué à la sélection d'édifices ou ensembles d'édifices à protéger au titre des Monuments Historiques (CRPS spéciale de deux jours en juin 2009), le nombre d'édifices protégés à ce jour ayant été jugé trop faible.

- Capitale Régionale de la Culture, Béthune 2011 : la Région a initiée une opération – Capitale Régionale de la Culture – dont la première édition s'est tenue à Valenciennes en 2007 ; le but en est double : créer des manifestations culturelles de tous ordres pendant plusieurs mois et structurer de façon pérenne l'offre culturelle sur le territoire concerné. L'Inventaire sera partie prenante en 2011, notamment par la mise en valeur de l'architecture Art Déco, très présente sur le territoire (une étude sur l'Art Déco de la ville d'Arras, initiée par le SDAP du Pas-de-Calais et reprise au cours du premier semestre 2009 par le service de l'Inventaire, sous forme de dossier électronique, constitue un test concluant sur la possibilité de décliner ces données sous des formes diverses (parcours, publication, exposition par exemple).

- Louvre-Lens : l'importante documentation du service, notamment sur les chevalements, les cités minières, l'Art Déco de Béthune et des environs, sera mobilisée, selon des formes qui restent à déterminer, pour contribuer à l'attractivité du territoire auprès des visiteurs du Louvre-Lens.

- Mineurs du monde : le Président de la Région a souhaité mettre en œuvre un vaste projet dont les contours restent à ce jour à préciser ; ce projet aura une dimension à la fois matérielle et immatérielle (mémoire de mineurs) ; l'Inventaire apportera évidemment sa contribution au domaine matériel ; ce sera aussi pour lui l'opportunité de travailler avec le chef de projet sur l'aspect immatériel, sous des formes à définir, et donc de commencer à mettre en œuvre la dimension immatérielle induite par la nouvelle appellation du service (Inventaire général du Patrimoine culturel).

L'informatique

L'arrivée fin 2008 d'un administrateur et d'un gestionnaire de bases de données va permettre notamment :

- de remettre en ordre les différents fichiers du service
- de reprendre dès début 2009 le versement des données dans les bases Mérimée, Palissy et Mémoire
- d'effectuer la sauvegarde des phototypes numériques et numérisés
- de suivre les plans de numérisation
- de créer un portail Culture sur le site internet de la Région, dans lequel les données de l'Inventaire auront une place prépondérante
- d'organiser des journées de travail avec les autres services régionaux sur des thèmes tels que « Quelles stratégies numériques pour valoriser le patrimoine culturel en région ? » (automne 2009)

Ces différentes tâches sont fondamentales, tant pour la bonne gestion des données produites par le service, que pour le versement des données sur le site du ministère en application de la loi du 13 août 2004 et que de la valorisation des données de l'Inventaire sur le site de la Région

Partenariats extérieurs

- La convention-cadre patrimoine Région-DRAC (voir annexe 2) doit être signée à l'automne.
- De nouvelles actions communes seront mises à l'étude avec le Conseil Général du Pas-de-Calais, dans le contexte de la convention-cadre signée en 2008.

La réorganisation de la Direction de la Culture

Initiée en juin 2008, elle doit être mise en œuvre à l'automne 2009.

Bien que le projet ne soit pas encore validé, on peut en retenir les grandes orientations suivantes :

- création d'un pôle « Grands projets », avec lequel les services travailleront en étroite association
- intégration du service de l'Inventaire dans un service du Patrimoine qui comprendra la mission d'Inventaire, bien identifiée comme telle, la politique Pays et le dispositif Fondation du Patrimoine (ces deux missions, proches, sont gérées actuellement dans des services différents, ce qui induit des problèmes de cohérence), la politique envers les musées, la mission Mineurs du monde

• *Divers*

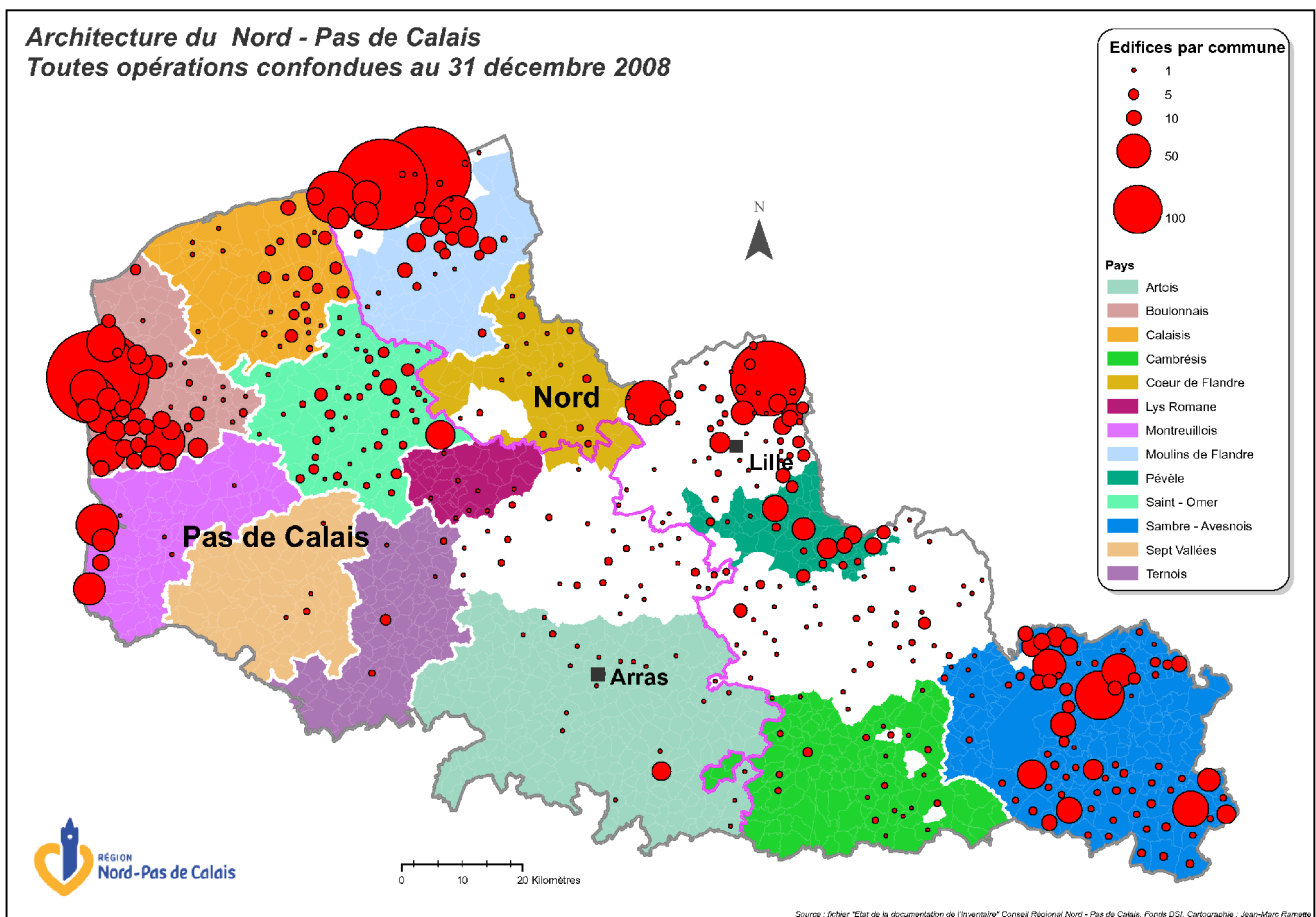
- Présentation de la politique culturelle régionale et des actions de l'Inventaire à la promotion de l'INP (janvier).
- Accueil d'un stagiaire hors spécialité de l'INP (un mois).
- Réalisation d'un Parcours du Patrimoine sur l'entité paysagère de la Campagne habitée du PNR Scarpe-Escaut, en partenariat avec le Parc.
- La Région n'ayant pas encore choisi sa politique éditoriale, le projet de publication sur les églises du XXe siècle de la région est abandonné ; l'auteur, extérieure au service, préfère le publier rapidement hors collection de l'Inventaire ; les dossiers électroniques produits par elle seront néanmoins mis en ligne comme prévu dès parution de son ouvrage.

En conclusion, l'Inventaire, tout en continuant à exercer les missions qui sont les siennes, participe d'ores et déjà à la politique culturelle de la Région (Bassin minier UNESCO, coopération internationale, politique Pays par exemple) et va intensifier dès 2009 sa participation à cette politique (Capitale Régionale, portail Culture, etc.). Le projet Mineurs du Monde va permettre à l'Inventaire de participer à une opération dans laquelle le patrimoine immatériel tiendra une place importante. La réorganisation de la direction permettra au service actuel de s'intégrer à un service plus vaste du Patrimoine qui aidera à améliorer la cohérence des démarches entreprises dans le domaine du patrimoine sans pour autant altérer les missions spécifiques du service. L'implication dans ces projets et dans un organigramme refondu témoigne de l'intégration de l'Inventaire dans la politique culturelle de la Région.

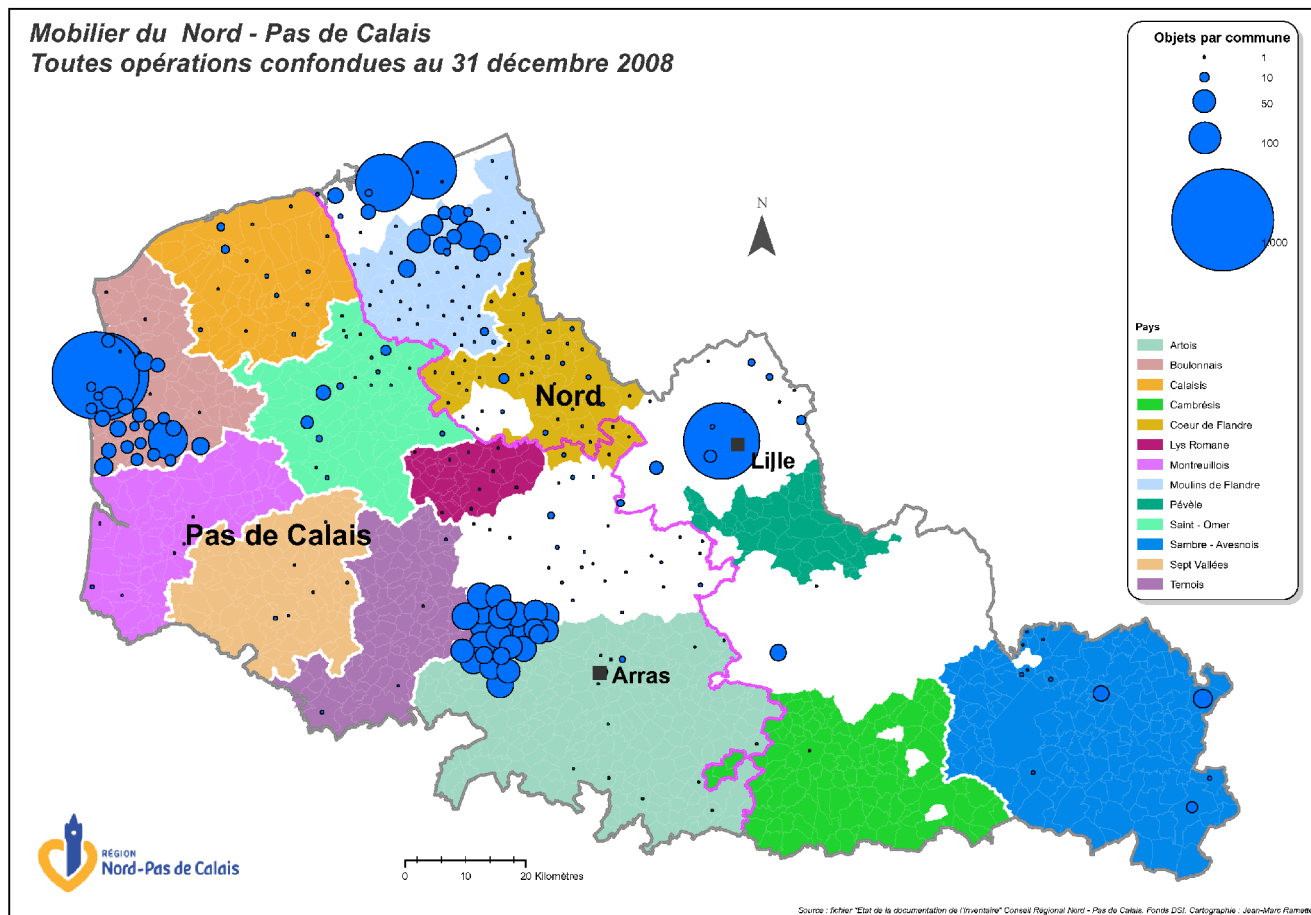
LES OPÉRATIONS D'INVENTAIRE EN COURS

- Condé-sur-l'Escaut (59) : inventaire topographique architecture et objets mobiliers
- PNR Scarpe-Escaut (59) : inventaire topographique architecture (entités Campagne habitée et Cœur de Nature).
- PNR Avesnois (59) : inventaire thématique (habitat) (entité du Plateau quercitain).
- Région : architecture hospitalière.
- Région bassin minier : architecture industrielle et cités minières.
- Pays du Calais (62) : architecture industrielle.
- Lille (59) : recensement du patrimoine industriel.
- Région : architecture balnéaire.
- Région : églises de la 2^e moitié du XXe siècle.

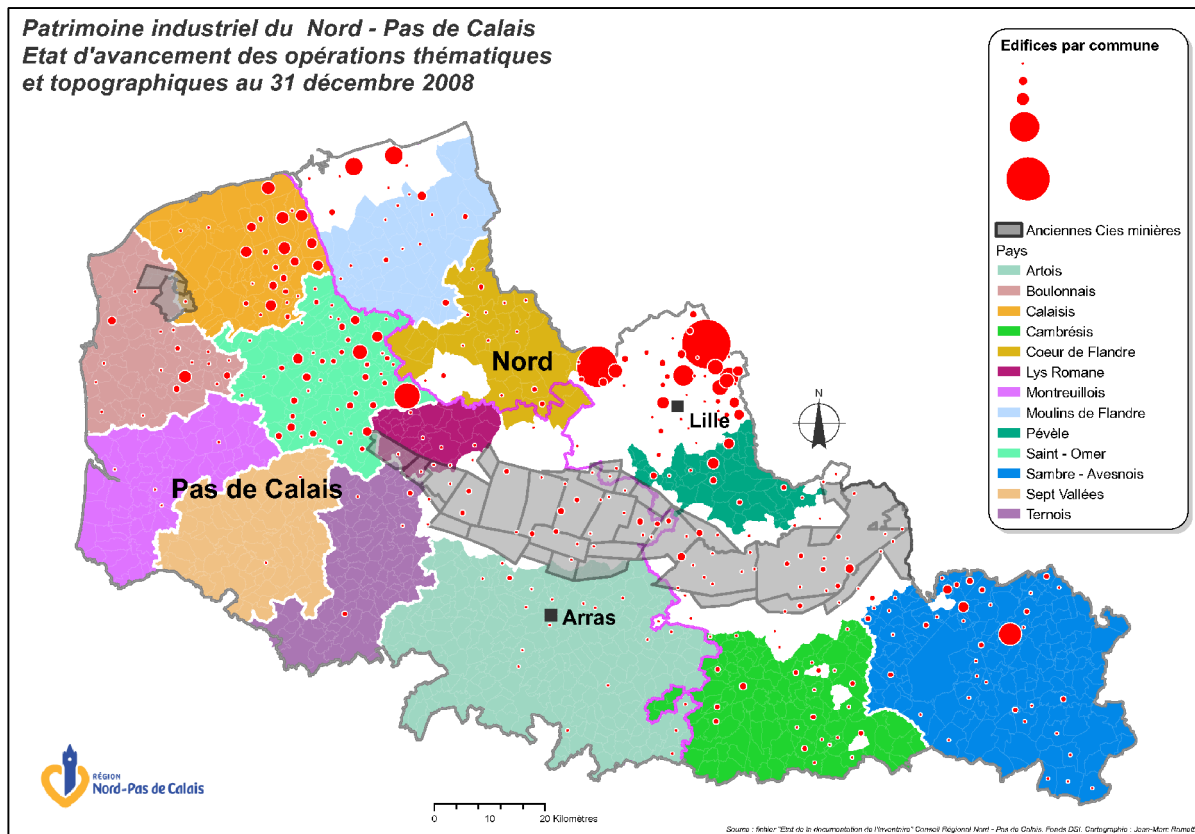
Architecture du Nord - Pas de Calais
Toutes opérations confondues au 31 décembre 2008



Mobilier du Nord - Pas de Calais
 Toutes opérations confondues au 31 décembre 2008



Patrimoine industriel du Nord - Pas de Calais
Etat d'avancement des opérations thématiques
et topographiques au 31 décembre 2008



MOYENS

Effectifs, compétences scientifiques et techniques

2008

Statut (corps, cadres d'emplois, contrats, ...)	Catégorie	ETP	Encadrement	Recherche	Recherche documentaire	Mise en forme documentaire	Photographie	Dessin	Cartographie	Informatique	Gestion de bases de données	WEB et PAO	Diffusion, communication	Secrétariat
Fonction publique d'Etat	A	6,7	1	4,7	1*									
Fonction publique d'Etat	B	1					1							
Fonction publique d'Etat	C	0,8												0,8
Fonction publique territoriale	A	1,8		0,8**						1***				
Fonction publique territoriale	C	1									1***			
Contractuel (droit public)	A	1		1										
Contractuel (droit public)	B	3					2	1						
Stagiaire		0,5		0,5										

2009

Idem

Partenariats, collaborations, conventions et crédits alloués

2008

Nom de l'organisme	Objet ou nature de la collaboration	Convention	Crédits
Inventaire CAUE du Nord PNR Avesnois	Etude de l'habitat du PNR de l'Avesnois	Expirée en 2004	Non
Inventaire CAUE du Nord PNR Scarpe-Escaut	Etude architecturale du PNR Scarpe-Escaut	Expirée en 2004	Non
Inventaire	Recensement du patrimoine balnéaire	Non	Non
Inventaire Mission Bassin Minier Association Bassin minier UNESCO Conservation régionale des Monuments historiques (DRAC)	Recensement des cités minières du Bassin minier	Non	Non

2009

Conventions de partenariat établie avec :

- Le Conseil général du Pas-de-Calais (fait)
- La Direction Régionale des Affaires Culturelles (finalisation à l'automne)

VALORISATION

Publications (ouvrages et articles), conférences, expositions

2008

- Conférences, interventions, expositions

- Les amitiés valenciennes de Carpeaux : la personnalité de Bruno Chérier (1817-1880), Valenciennes, musée des Beaux-Arts (C. Guillot)
- Participation au comité scientifique de l'exposition et des journées d'étude *Panoramas et fragments. Paysages 1918 & 2008* (CAUE du Nord/Goethe Institut) (C. Guillot)
- L'histoire des hôpitaux du nord de la France, Lille (Pierre-Louis Laget)
- L'œuvre de Tony Garnier, Genève (Pierre-Louis Laget)
- L'œuvre de Tony Garnier, Lyon (Pierre-Louis Laget)
- Les hôpitaux maritimes, Rochefort (Pierre-Louis Laget)
- Histoire hospitalière, Vallombreuse, Société d'Histoire de la Médecine de la Région toscane (Pierre-Louis Laget)
- Hôpital et épidémies, Paris, colloque Académie de Médecine (Pierre-Louis Laget)
- Architecture des immeubles parisiens, Paris, Mairie du Xe arrondissement (Pierre-Louis Laget)
- Présentation de l'Inventaire et de son volet patrimoine industriel, Université d'Artois, mastère Mise en valeur du patrimoine (Nathalie Van Bost)
- Présentation de l'Inventaire dans le cadre de la décentralisation à l'ensemble de la promotion des conservateurs stagiaires de l'Institut National du Patrimoine, Conseil régional (Renaud Benoit-Cattin)
- Présentation du dossier électronique aux conservateurs stagiaires de l'Institut National du Patrimoine spécialité Inventaire et Monuments Historiques (Renaud Benoit-Cattin)

- Publications

- Participation à la rédaction des notices concernant le peinture et réalisation de 80% des photographies du catalogue d'exposition *Trésors sacrés du littoral du Pas-de-Calais*, Paris, Somogy (C. Guillot, R. Benoit-Cattin, P. Dapvril)
- Relecture et correction de la moitié des notices de l'ouvrage préparé par l'association Retables de Flandre sur les vitraux des églises de l'arrondissement de Dunkerque (A. Oger-Leurent, R. Benoit-Cattin), à paraître dans le cadre de la politique Pays
- « Genèse des hôpitaux marins en Europe. » Dans Toulhier Bernard, Cremnitzer Jean-Bernard (dir.), *Histoire et réhabilitation des sanatoriums en Europe*. Paris, DOCOMOMO, 2008 (Pierre-Louis Laget)
- « L'essor des stations sanitaires maritimes et des établissements hospitaliers marins sur les rivages septentrionaux. » Dans Perret-Gentil Yver, Lottin Alain, Poussou Jean-Pierre (dir.), *Les villes balnéaires d'Europe occidentale du XVIIIe siècle à nos jours*. Paris, Presses de l'Université Paris-Sorbonne, 2008 (Pierre-Louis Laget)
- « Les missions à l'étranger. Des moyens de réinventer l'architecture hospitalière [du XVIIIe au XXe siècle]. » Dans Dinet-Lecomte Marie-Claude (dir.), *Les hôpitaux, enjeux de pouvoir. France du Nord et Belgique (IVE-XXe siècles)*. Lille, Université Charles-De-Gaulle-Lille3, 2008 (*Revue du Nord*, hors série, collection Histoire n°23) (Pierre-Louis Laget)

- « La politique de construction des asiles d'aliénés dans le département de la Seine (fin XVIII-début XXe siècle) : l'abîme du surencombrement », *Revue de la Société française d'Histoire des Hôpitaux*, n° 130 (3^e trimestre 2008) (Pierre-Louis Laget)
- « Utopie asilaire : une conception architecturale bercée par l'illusion d'un effet bénéfique sur des esprits dérangés », *Revue de la Société française d'Histoire des Hôpitaux*, n° 130 (3^e trimestre 2008) (Pierre-Louis Laget)

2009

- Publications

- Parution d'un Parcours du Patrimoine *La Campagne habitée* (partenariat avec le PNR Scarpe-Escaut)
- « La peinture religieuse monumentale, une expression artistique emblématique du nord de la France au XIXe siècle ? », *In Situ*

Nota : Le Cahier du Patrimoine envisagé sur les églises de la 2^e moitié du XXe siècle du Nord – Pas de Calais ne sera pas publié ; la Région, n'ayant pas encore fixé sa ligne éditoriale, l'auteur, extérieur au service, a préféré trouver plus rapidement un autre éditeur.

Formations dispensées par les agents

2008

Organisme et intitulé de la formation	Thème	Durée (en h)
Université de Lille 1 (mastère Tourisme et Patrimoine)	Présentation de l'Inventaire et de ses méthodes, correction et validation des travaux des étudiants (R. Benoit-Cattin)	12

Bases de données locales

Nom de la base	Accès Internet	Nombre d'enregistrements	
		2008	Cumul
Illustrations	Non	1444	85694
Artistes	Non	0	2027
Communes	Non	0	1593
Base bibliographique	Non	1172	17929

Séance du 16 décembre 2009

Avis* sur les activités et l'état d'avancement de l'inventaire de Nord - Pas-de-Calais en 2008

Le recrutement d'un administrateur et d'un gestionnaire de données va permettre de rétablir la continuité de la chaîne de travail et de reprendre la gestion des dossiers électroniques ainsi que leur indexation dans les bases nationales ; il renforcera également la participation à la réflexion sur le projet régional de portail dédié à la culture. Par ailleurs, la mise à la disposition du service d'une enveloppe de fonctionnement propre lui donne la souplesse qui lui faisait défaut pour sa gestion quotidienne et un crédit d'investissement va lui permettre d'acquérir un équipement de photo numérique.

Le projet de programmation des actions du service pour 2008-2010 validé par les élus a été assorti, en 2008, de conventions-cadres avec la DRAC et le conseil général du Pas-de-Calais. Le service se trouve ainsi conforté dans ses actions qui tendent à se diversifier selon les grandes orientations culturelles de la Région.

La politique de valorisation du patrimoine bâti des Pays, prioritaire pour la Région, a demandé la mise au point d'une procédure d'identification du patrimoine qui puisse répondre aux besoins et au calendrier des projets, procédure qui sera testée dans le Ternois avant d'être éventuellement étendue à d'autres territoires. Sous réserve qu'elle reste compatible avec les résultats attendus d'une démarche de recensement, on mesure tout l'intérêt d'une telle procédure qui délivre un premier niveau de connaissance du patrimoine sur de vastes sous-ensembles régionaux.

L'insertion des opérations d'inventaire dans les politiques culturelles régionales (candidature UNESCO du bassin minier, Béthune capitale régionale de la culture 2011, Louvre-Lens, etc.) offre parfois l'opportunité d'élargir la problématique des opérations : il en est ainsi du projet « mineurs du monde » qui implique la prise en compte de la mémoire ouvrière et du patrimoine immatériel.

Parmi les opérations engagées de plus longue date, on relèvera l'étude de la villégiature balnéaire qui va bénéficier d'un changement d'échelle pertinent pour ce sujet avec la présentation, en collaboration avec les services d'inventaire voisins, d'une candidature au programme européen Interreg IV, ainsi que les opérations conduites dans les PNR pour lesquelles le service va substituer veille méthodologique, suivi scientifique et validation des résultats à sa longue participation directe aux opérations.

Avec l'abandon de la publication de l'inventaire des églises de la deuxième moitié du ^{xx}e siècle dans la collection des *Cahiers du patrimoine*, la plaquette de la collection des *Parcours du patrimoine* sur l'unité paysagère de la campagne habitée du PNR Scarpe-Escaut reste le seul projet éditorial annoncé.

Une réorganisation de la direction de la culture, dont dépend le service de l'Inventaire du patrimoine culturel, est en cours.

(adopté à l'unanimité des votes exprimés)

*Art.6 du décret n° 2005-835 du 20 juillet 2005 pris en application de l'article 95 de la loi n° 2004-809 du 13 août 2004 relative aux libertés et responsabilités locales.

