

NOTE DE SYNTHÈSE

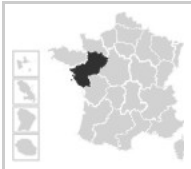
[Date de création du service : 1972]

En 2004, l'activité d'Inventaire général des monuments et richesses artistiques de la France en Pays de la Loire a porté sur les 5 départements de la région. Elle a été menée le plus souvent dans le cadre de partenariats avec les collectivités, qui se sont traduits par une coopération scientifique ou technique et par une mutualisation de moyens avec les 6 services territoriaux d'Inventaire général (conseils généraux de Maine-et-Loire, de Mayenne et de la Sarthe, ville d'Angers, de Saumur, de Laval) et le conseil général de Loire-Atlantique. Ce rapport prend donc en compte non seulement l'activité propre du Service régional d'Inventaire mais également les travaux menés en partenariat avec ces collectivités. Trois partenariats nouveaux ont été mis en place au cours de l'année 2004 pour l'Inventaire du patrimoine de la Vallée du Loir (convention tripartite Etat, Conseil général Sarthe, Syndicat de Pays Vallée du Loir), pour l'inventaire du patrimoine de la commune de Guérande (convention tripartite signée fin 2004 Etat, Conseil général Loire-Atlantique, Ville de Guérande), pour la transformation de la documentation de l'inventaire du patrimoine balnéaire de La Baule en dossiers électroniques Renabl (partenariat avec la Ville).

L'inventaire topographique en cours en 2004 a concerné 14 aires d'étude à des phases diverses d'avancement. En Loire-Atlantique, *Commune de Paimboeuf* (achèvement des campagnes terrain, traitement en dossiers électroniques), *Parc naturel*

régional de Brière (terrain et mise en forme sur 3 communes) ; en Maine et Loire, *Ville d'Angers intra muros* (archivage en dossiers électroniques), *Ville de Saumur* (achèvement documentation et terrain, poursuite archivage, participation à un cahier du patrimoine sur l'École de cavalerie), *Pays segréen : cantons de Châteauneuf* (terrain, indexation), du *Lion d'Angers* (terrain, indexation), du *Louroux-Béconnais* (documentation et terrain), de *Pouancé* (versement dans les bases de données nationales); en Mayenne, *cantons de Sainte Suzanne* (documentation, terrain, dossiers électroniques) et d'*Argentré* (indexation de la documentation et versement dans les bases de données nationales), et *Ville de Laval* (poursuite mise en forme); en Sarthe, *canton de Montmirail* (documentation, terrain, dossiers électroniques), *Vallée du Loir (2)* (commencement de l'enquête) ; en Vendée, *Ville de Fontenay-le-Comte* (suite de rédaction d'un cahier du patrimoine). A noter que l'archivage électronique de l'aire d'étude Ile de Nantes (programmée pour 2004) a été reporté après l'achèvement de celui de Paimboeuf en 2005.

Parmi les 7 opérations thématiques en cours en 2004, 6 sont des poursuites ou des extensions de programmes pluriannuels. L'inventaire du *Patrimoine mobilier de Loire-Atlantique* s'est poursuivi sur 6 communes (terrain et dossiers électroniques) et la documentation a été versée dans la base de données nationale Palissy pour 45 communes. L'inventaire exhaustif des peintures murales de la région a été réparti en deux aires d'études : *les peintures murales de Maine-et-Loire* (terrain sur 78 communes et dossiers électroniques) et *les peintures murales de la*



Bilan 2004 et programmation 2005 de l'inventaire général du patrimoine culturel

Sarthe (commencement terrain sur 84 communes et dossiers électroniques). La valorisation de l'étude sur *la sculpture en terre cuite du Maine* a été prolongée par la réalisation d'une exposition virtuelle sur le site de la DRAC. Les travaux sur le *patrimoine balnéaire de La Baule* ont été complétés par une couverture photographique numérique de l'ensemble des édifices repérés et sélectionnés et ont commencé à être traités en dossiers électroniques. Enfin, *le patrimoine de l'industrie de la canne à sucre* (documentation, terrain, poursuite de la rédaction pour un cahier du patrimoine) s'inscrit dans un programme national. La dernière opération thématique, qui a été commencée en 2004 en lien avec la CRMH, est un inventaire architectural *des églises du XIXe siècle en Loire-Atlantique* (terrain et dossiers électroniques) qui vient en complément de l'inventaire du patrimoine mobilier de ce département.

Le service a également participé à l'exposition des musées de Vendée « Terres d'architecture ».

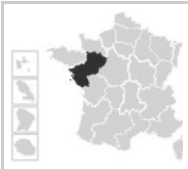
Pour 2005, la programmation prévoit la poursuite d'au moins l'une des phases de 16 des 21 opérations en cours en 2004 et l'achèvement de 2 d'entre elles (avec la rédaction de 2 cahiers du patrimoine : *Fontenay-le-Comte, Paimbœuf*) ainsi que le lancement de l'inventaire topographique sur *Guérande* (Loire-Atlantique) qui n'a pu commencer en 2004 pour des raisons administratives. En outre, l'inventaire de Nantes sera repris dans une phase de mise en forme de dossiers électroniques avec SIG. Des versements importants dans les bases de données nationales sont

prévus pour 2005 (notamment *Sculpture en terre cuite du Maine, Angers, Patrimoine balnéaire de La Baule*)

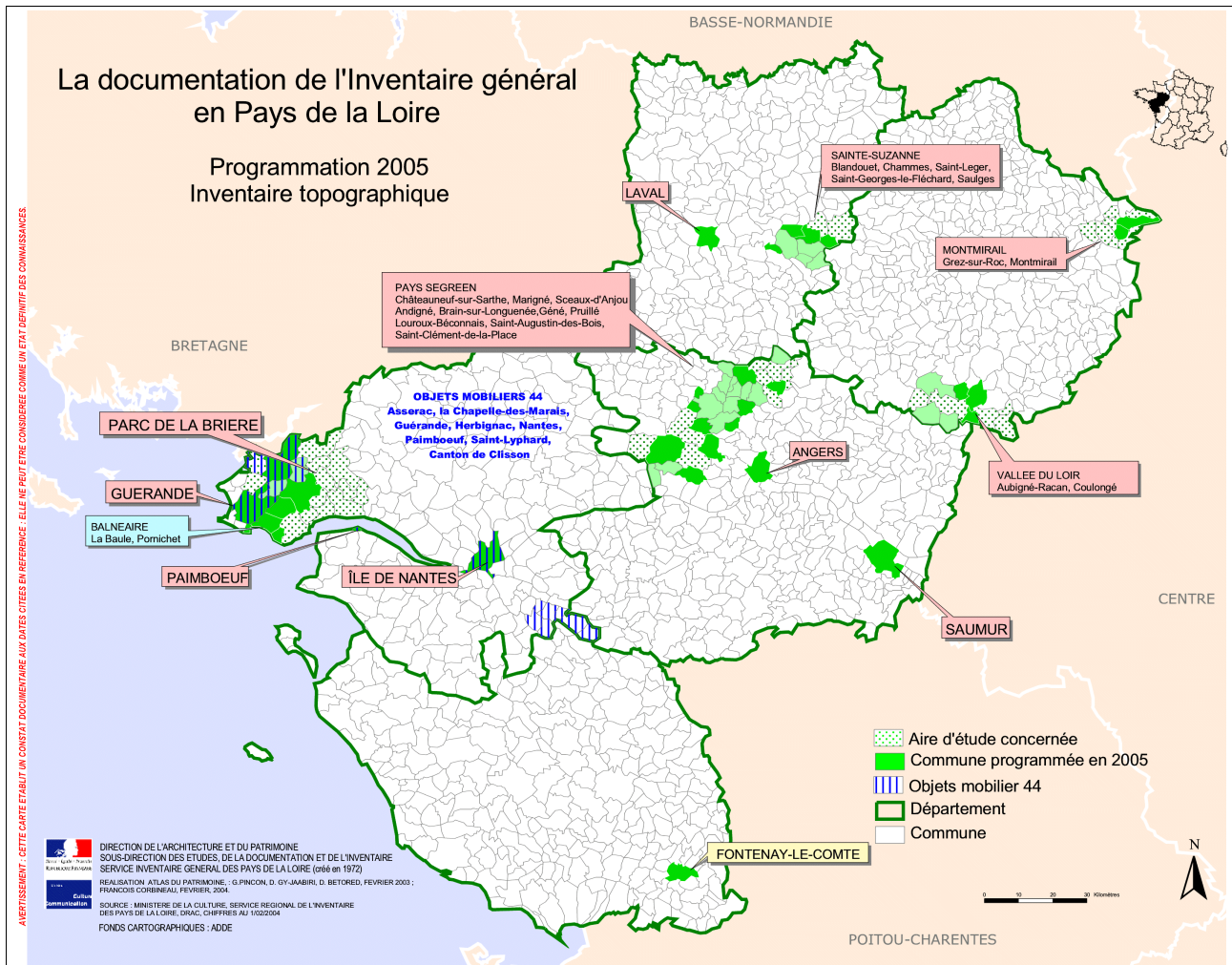
Parmi les aires d'étude d'inventaire en cours en 2004 ou 2005, 9 sont liées au label Villes et Pays d'art et d'histoire (en place ou en projet) (Guérande, Nantes, Angers, Saumur, Laval, Sainte-Suzanne, Pays du Perche Sarthois, le Syndicat du Pays de la Vallée du Loir et Fontenay-le-Comte), 5 sont en rapport avec des ZPPAUP en projet ou en cours d'élaboration (La Baule, Guérande, Pouancé, Luché-Pringé et Montmirail).

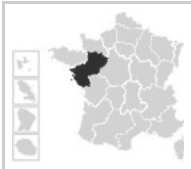
Des négociations pour établir un partenariat avec le conseil général de Vendée ont été menées en 2004 pour 2 opérations : inventaire topographique de la ville de Luçon et inventaire thématique des peintures murales du département. Ces négociations, qui étaient en bonne voie, ont été suspendues par le conseil général dans l'attente des orientations du conseil régional après la décentralisation.

Sur le sujet de la décentralisation, les relations avec le conseil régional établies depuis l'été 2003 ont été interrompues au printemps 2004 et reprises seulement en novembre avec le DRAC, le conservateur régional de l'Inventaire général et son adjoint, puis, de façon plutôt positive, avec l'ensemble du service en décembre : le directeur général adjoint en charge de la culture a affirmé clairement qu'il intégrait pleinement la dimension de la recherche scientifique au sein de ses services.

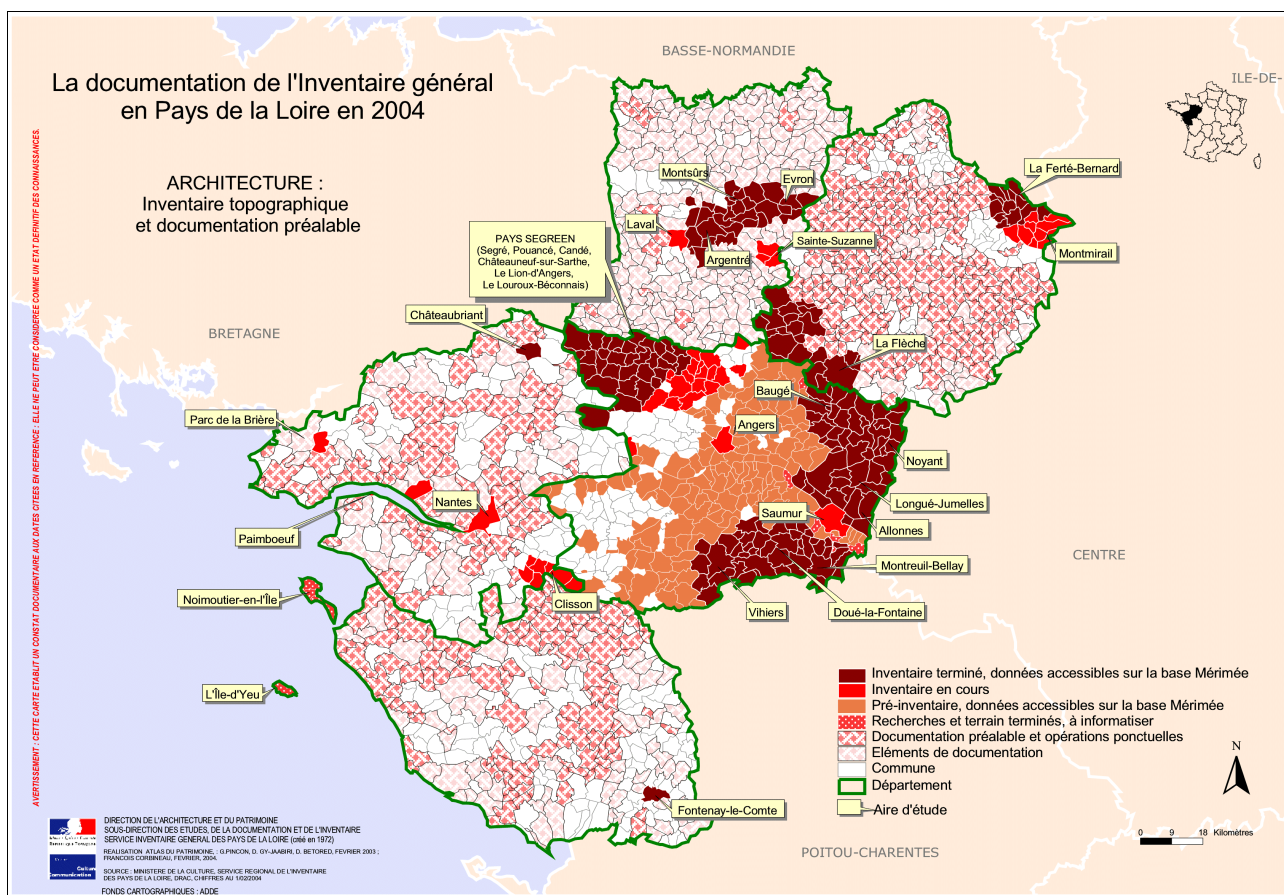


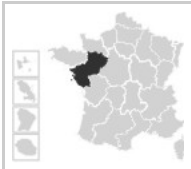
Bilan 2004 et programmation 2005 de l'inventaire général du patrimoine culturel





Bilan 2004 et programmation 2005 de l'inventaire général du patrimoine culturel





LES OPÉRATIONS D'INVENTAIRE EN COURS

Opérations topographiques

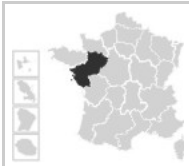
- 44 – NANTES (Ile de Nantes) 2001-2005
- 44 – CLISSON (canton) 1982-2004
- 44 – GUERANDE (commune) 2005-2007
- 44 – PAIMBOEUF (commune) 2003-2005
- 44 – BRIERE (PNR) 2000-2010
- 49 – ANGERS (centre) 1978-2006
- 49 – SAUMUR (ville) 1980-2006
- 49 – PAYS SEGREEN (canton de Châteauneuf-sur-Sarthe) 2002-2006
- 49 – PAYS SEGREEN (canton du Lion d'Angers) 2003-2006
- 49 – PAYS SEGREEN (canton du Louroux-Béconnais) 2003-2006
- 49 – PAYS SEGREEN (canton de Pouancé) 2003-2006
- 53 – LAVAL (centre) 1976-2006
- 53 – ARGENTRE (canton) 1982-2006
- 53 – SAINTE-SUZANNE (communauté de communes) 2002-2006
- 72 – MONTMIRAIL (canton) 2003-2005
- 72 – VALLEE DU LOIR 2004- ?
- 85 – FONTENAY-LE-COMTE (commune) 1996-2004

Opérations thématiques

- Inventaire des objets mobiliers de Loire-Atlantique (44) 1977- ?
- Eglises XIXème siècle (44) 2005-2010
- Recensement du patrimoine balnéaire de La Baule (44) 1993-2005
- Inventaire des peintures murales (49 – 53 – 72) 1996/1994/2003- ?
- Sculpture en terre cuite du Maine du XVIème-XVIIIème siècles (49 – 72) 1990-2004
- Patrimoine de l'industrie de la canne à sucre (Nantes, Angers, Saumur) (44 – 49) 2002-2006


MOYENS
Effectifs, compétences scientifiques et techniques
2004

Statut (corps et cadres d'emploi)												
	Encadrement	Recherche, enquête, manuscrit	Recherche documentaire	Mise en forme documentaire	Photographie (arg., num.)	Dessin (relevés, DAO,...)	Cartographie et SIG	Informatique (dvjpt., progr.)	Gestion Base de Données	WEB et PAO	Diffusion, animation, com.	Secrétariat
Conservateur général du patrimoine (Etat)	1											
Conservateur du patrimoine (Etat)		1										
Conservateur du patrimoine (Etat)		1										
Conservateur du patrimoine (Etat)		1										
Conservateur du patrimoine (territorial)		1										
Conservateur du patrimoine (territorial)		0,25										
Conservateur du patrimoine (territorial)	0,50	0,50										
Conservateur du patrimoine (territorial)		1										
Attaché de conservation (territorial)		0,25										
Attaché de conservation (territorial)		1										
Chargé d'études documentaires (Etat)										0,80		
Chargé d'études documentaires (Etat)			1									
Ingénieur d'études (Etat)	0,50						0,25	0,25				
Ingénieur d'études (Etat)		1										
Ingénieur d'études (Etat)	0,25	0,75										
Assistant-ingénieur (Etat)					1							
Assistant-ingénieur (Etat)					1							
Technicien de recherche (Etat)				0,80								
Technicien de recherche (Etat)												1
Technicien (territorial)					0,75							
Technicien (territorial)					0,75							
Agent du patrimoine (territorial)		0,50										
Adjoint administratif (Etat)											0,80	
Adjoint administratif (territorial)				0,50								
Adjoint administratif (territorial)		0,50										
Agent tech. Ac.surv. mag. (Etat)				1								
Contractuel (droit public)		1										
Contractuel (droit public)		1										
Contractuel (droit public)		1										
Contractuel (droit public)								0,80				
Contractuel (droit public, territorial)		0,50										
Contractuel (droit public, territorial)		0,25										
Prestataire (ou contrat sur honoraires)		1										
Prestataire (ou contrat sur honoraires)					0,25							
Sous-total 1	2,25	14,5	1	2,30	3,75	0	0,25	0	1,05	0	1,6	1
Stagiaire(s)		0,50										
Sous-total 2	0	0,50	0	0	0	0	0	0	0	0	0	0
Total (sous-total 1 + sous-total 2)	2,25	15	1	2,30	3,75	0	0,25	0	1,05	0	1,6	1



Bilan 2004 et programmation 2005 de l'inventaire général du patrimoine culturel

2005

Statut (corps et cadres d'emploi)												
	Encadrement	Recherche, enquête, manuscrit	Recherche documentaire	Mise en forme documentaire	Photographie (arg., num.)	Dessin (relevés, DAO...)	Cartographie et SIG	Informatique (dvipt., progr.)	Gestion Base de Données	WEB et PAO	Diffusion, animation, com.	Secrétariat
Conservateur du patrimoine (Etat)		1										
Conservateur du patrimoine (Etat)		1										
Conservateur du patrimoine (Etat)		1										
Conservateur du patrimoine (territorial)		1										
Conservateur du patrimoine (territorial)		0,25										
Conservateur du patrimoine (territorial)	0,50	0,50										
Conservateur du patrimoine (territorial)		1										
Attaché de conservation (territorial)		0,25										
Attaché de conservation (territorial)		1										
Chargé d'études documentaires (Etat)										0,80		
Chargé d'études documentaires (Etat)			1									
Ingénieur d'études (Etat)	1											
Ingénieur d'études (Etat)		1										
Ingénieur d'études (Etat)	0,25	0,75										
Assistant-ingénieur (Etat)					1							
Assistant-ingénieur (Etat)					1							
Technicien de recherche (Etat)				0,80								
Technicien de recherche (Etat)												1
Technicien (territorial)					0,75							
Technicien (territorial)					0,75							
Agent du patrimoine (territorial)		0,50										
Adjoint administratif (Etat)										0,80		
Adjoint administratif (territorial)				0,50								
Adjoint administratif (territorial)		0,50										
Agent tech. Ac.surv. mag. (Etat)				1								
Contractuel (droit public)		1										
Contractuel (droit public)		1										
Contractuel (droit public)		1										
Contractuel (droit public)									0,80			
Contractuel (droit public, territorial)		0,50										
Contractuel (droit public, territorial)		0,25										
Prestataire (ou contrat sur honoraires)		1										
Prestataire (ou contrat sur honoraires)					0,25							
Sous-total 1	1,75	14,5	1	2,3	3,75	0	0	0	0,80	0	1,60	1
Stagiaire(s)		0,50										
Sous-total 2	0	0,50	0	0	0	0	0	0	0	0	0	0
Total (sous-total 1 + sous-total 2)	1,75	15	1	2,3	3,75	0	0	0	0,80	0	1,60	1



Bilan 2004 et programmation 2005 de l'inventaire général du patrimoine culturel

Partenariats, collaborations, conventions et crédits alloués
2004

Nom de l'organisme	Objet ou nature de la collaboration	Convention	Crédits
Conseil général de la Loire-Atlantique (janvier 1984 pour un an renouvelable par tacite reconduction)	Mise à disposition de 2 agents (1 chercheur, photographe)	1 Oui	
Conseil général de Maine-et-Loire (juillet 1995-juin 2005)	Coopération avec service territorial d'Inventaire général (2 chercheurs, 1 photographe)	Oui	
Conseil général de la Mayenne	Coopération avec mission Inventaire général de la Conservation départementale du patrimoine (2 chercheurs)		
Conseil général de la Sarthe (décembre 2002-novembre 2005)	Coopération avec mission Inventaire général de la Conservation départementale du patrimoine (1 chercheur) + crédits	Oui	
Ville de Guérande (44) (décembre 2004-novembre 2007)	Coopération avec chargé d'étude inventaire financé par la ville	Oui	
Ville de La Baule (44) (octobre 2004-mars 2005)	Coopération pour constitution dossiers électroniques avec SIG : prise en charge d'un agent 6 mois	Oui	
Ville d'Angers (49) (mai 2004-avril 2007)	Coopération avec mission Inventaire du service du patrimoine historique (1 conservateur, 1 technicien)	Oui	
Ville de Saumur (49) (septembre 1995-août 2000 et septembre 2000-août 2005)	Coopération avec mission Inventaire de la Ville (1 chercheur)	Oui	
Ville de Laval (53)	Coopération avec mission Inventaire de la Ville (1 chercheur)		
Syndicat Mixte du Pays Vallée du Loir (novembre 2004-octobre 2007)	Coopération pour prise de vues photographiques et relevés graphiques	Oui	

2005

Nom de l'organisme	Objet ou nature de la collaboration	Convention	Crédits
Conseil général de la Loire-Atlantique (janvier 1984 pour un an renouvelable par tacite reconduction)	Mise à disposition de 2 agents (1 chercheur, photographe)	1 Oui	
Conseil général de Maine-et-Loire (juillet 1995-juin 2005)	Coopération avec service territorial d'Inventaire général (2 chercheurs, 1 photographe)	Oui	
Conseil général de la Mayenne	Coopération avec mission Inventaire général de la Conservation départementale du patrimoine (2 chercheurs)		
Conseil général de la Sarthe (décembre 2002-novembre 2005)	Coopération avec mission Inventaire général de la Conservation départementale du patrimoine (1 chercheur) + crédits	Oui	
Ville de Guérande (44) (décembre 2004-novembre 2007)	Coopération avec chargé d'étude inventaire financé par la ville	Oui	
Ville de La Baule (44) (octobre 2004-mars 2005)+(avenant pour les mois d'avril et mai 2005)	Coopération pour constitution dossiers électroniques avec SIG : prise en charge d'un agent	Oui	
Ville d'Angers (49) (mai 2004-avril 2007)	Coopération avec mission Inventaire du service du patrimoine historique (1 conservateur, 1 technicien)	Oui	
Ville de Saumur (49) (septembre 1995-août 2000 et septembre 2000-août 2005)	Coopération avec mission Inventaire de la Ville (1 chercheur)	Oui	
Ville de Laval (53)	Coopération avec mission Inventaire de la Ville (1 chercheur)		
Syndicat Mixte du Pays Vallée du Loir (novembre 2004-octobre 2007)	Coopération pour prise de vues photographiques et relevés graphiques	Oui	



VALORISATION

Publications (ouvrages et articles), conférences, expositions

2004

Publications

CUSSONNEAU Christian :

- « Fours mixtes, à céramique et à chaux, du baugeois » Fiches Reflets. Patrimoine de Maine-et-Loire. Conseil général de Maine-et-Loire.
- « Litres des églises d'Anjou » Fiches Reflets. Patrimoine de Maine-et-Loire. Conseil général de Maine-et-Loire.

DAVY Christian :

- « Les décors peints en Orléanais du IXe au XIIe siècle. Lumières de l'an mil en Orléanais. Autour du millénaire d'Abbon de Fleury », Brepols Publishers, Turnhout ; Musée Beaux-Arts d'Orléans, 204, p. 113-117.
- « Espace architectural et espace liturgique dans l'Ouest de la France. Les cas d'Asnières-sur-Vègre, de Poncé-sur-le-Loir et de Château-Gontier » in : *Shaping Sacred Space and Institutional Identity in Romanesque Mural Painting*. Essays in Honour of Otto Demus. Edited by Thomas E. A. Dale with John Mitchell. London : The Pindar Press, 2004, p. 51-68.

LE BOEUF François :

- « Maison de terre et de roseau » in : *Terres d'architecture. Regards sur les bourrines du Marais de Monts*. Cat. Exp. Ecomusée du marais breton. Le Daviaud – La Barre-de-Monts (85), 2004, p. 39-51.
- « De la Flèche à Montréal, le " Grand œuvre de Jérôme Le Royer de La Dauversière " » in : *303, Arts, Recherches, Création*, n) 79 (2004). p. 152-157.
- " La casa de la Brière. Una forma original de arquitectura rural ". *Litoral atlantico*, n° 4 (2004), p. 54-58.
- Chroniques sur le patrimoine dans la revue *303, Arts, Recherches, Création*.

LETELLIER Dominique :

- *Angers faubourgs et quartiers périphériques*, Atlas du patrimoine, réd. Olivier Biguet, Dominique Letellier. ; cartogr. Cédric Mahé. ; fotogr. Olivier Biguet, Dominique Letellier, François Lasa. Angers : Service régional de l'Inventaire, Ville d'Angers, 2003.

(www.angers.fr/inventaire) Refonte graphique, préalablement au versement des données d'Angers centre.

- « Le Logis Barrault à Angers, somptueuse résidence d'un riche financier à l'aube de la Renaissance » in *303, Arts, recherches et création*, juin 2004, n°82, p. 34-41. En co-rédaction avec O. Biguet.
- « Le Logis d'Olivier Barrault à Angers, résidence d'un riche financier sous Charles VIII », *Archives d'Anjou*, déc. 2004, p. 230-264. En co-rédaction avec O. Biguet.
- « Chapelle des Ursules », fiche " Ville d'art et d'histoire ", ville d'Angers, sept. 2004. En co-rédaction avec O. Biguet
- « Chapelle saint-Eloi », fiche " Ville d'art et d'histoire ", ville d'Angers, sept. 2003. En co-rédaction avec O. Biguet.
- « Logis Barrault », fiche " Ville d'art et d'histoire ", ville d'Angers, sept. 2003. En co-rédaction avec O. Biguet.



Bilan 2004 et programmation 2005 de l'inventaire général du patrimoine culturel

- Participation à la mise en place du parcours " Histoire d'Angers ", section XVe-XVIe siècle, du musée des Beaux-Arts d'Angers, juin 2004.
- Elaboration de cartels pour les salles historiques du musée des Beaux-Arts d'Angers.
- *Du Logis Barrault au musée des Beaux-Arts, cinq siècles de transformation*, scénario du programme vidéo, salle multi-média du musée des Beaux-Arts d'Angers. Juin 2004.

PELLOQUET Thierry :

- « Le carreau minier de Nyoiseau » Fiches Reflets. Patrimoine de Maine-et-Loire. Conseil général de Maine-et-Loire.
- « Pavillons et gloriottes des bords de Loire » Fiches Reflets. Patrimoine de Maine-et-Loire. Conseil général de Maine-et-Loire.

REAU Marie-Thérèse :

- « Fontenay-le-Comte sous le Consulat et l'Empire » in *Napoléon Bonaparte et la Vendée*. Paris : Somogy éditions d'art, 2004.

STEIMER Claire :

- Fiches Reflets, patrimoine de Maine-et-Loire

TOULIER Christine :

- Article dans la revue *In Situ* : « L'apport de l'ancien cadastre pour l'histoire des jardins en Maine-et-Loire ».
- Contribution à l'Images du Patrimoine du canton de l'Île Bouchard : le site gallo-romain de Mougou, le château de Crissay sur Manse.

Conférences

CUSSONNEAU Christian :

- Tournée-conférence : « Les moulins à vent angevins » pour l'Association des Amis des Archives d'Anjou, le 1^{er} mai 2004.
- Conférence, à Montjean-sur-Loire : « Moulins-bâteaux et moulins-pendus en Loire », Journées du Patrimoine 19 septembre 2004.

DAVY Christian :

- « Inventaire de Saint-Jean-sur-Erve » présentation du travail de l'Inventaire devant les habitants de la commune, janvier.
- « Vaiges » Journées du patrimoine, 18 septembre.
- « Cossé-en-Champagne » Journées du patrimoine, 18 septembre
- « Inventaire de Vaiges présentation du travail de l'Inventaire devant les habitants de la commune, 17 novembre.

LE BOEUF François :

- Les bourrines du marais de Monts. Stage DAPA 13 mai 2004.
- Les sculptures en terre cuite du Maine : Association Vedacensis, Naas 3 avril 2004.
- Colloque « l'Europe des retables », Le Mans 16 octobre 2004.



PALONKA-COHIN :

- Conférence suite à la restauration d'un groupe sculpté représentant une dormition de la Vierge, terre cuite, XVIème siècle.
- Conférence suite à la restauration des statues en terre cuite du sculpteur mançais Nicolas BOUTEILLER (fin du XVIIème siècle, ensemble de 11 statues).

Expositions

LE BOEUF François :

Exposition virtuelle sur les sculptures en terre cuite du Maine, site de la DRAC : www.sculpturesdumaine.culture.fr

STEIMER Claire :

- Exposition dans le cadre du 4^{ème} festival d'Art Sacré : « les retables des 17^e et 18^e siècles » (expo photos)
- Visite virtuelle sur les retables de l'Anjou sur le site Internet du Conseil Général de Maine-et-Loire.

TOULIER Christine :

- Exposition sur les places royales à Nancy : notice sur la rue royale à Tours au XVIII^e siècle.

2005

Publications

CRON Eric : Cahiers du Patrimoine sur l'école de cavalerie et sur la caserne des carabiniers.

DURANDIERE Ronan : « Le château de la Haute-Guerche à Saint-Aubin-de-Luigné (49) », Fiches Reflets, patrimoine de Maine-et-Loire.

- « L'enceinte urbaine de Montreuil-Bellay (49) : premières hypothèses », dans *Archives d'Anjou*, 2005

LETILLIER Dominique : alimentation de la rubrique « navigation géographique » de l'atlas du patrimoine par le versement des fiches Mérimée et images d'appel de l'aire d'étude " Angers centre ".

PELLOQUET Thierry : Fiches Reflets

REAU Marie-Thérèse : Cahier du Patrimoine sur Fontenay-le-Comte (Vendée). Ouvrage en cours de rédaction. Les trois premiers chapitres ont été remis aux relecteurs le 15 octobre 2004. La remise de la fin du manuscrit aux relecteurs est prévue fin mars 2005.

STEIMER Claire : Fiches Reflets