

N O T E D E S Y N T H È S E

Maintenir l'avance de la Région en matière de numérisation

LA RÉGION POITOU-CHARENTES A CONDUIT, en 2010, plusieurs chantiers d'importance en matière de conservation et d'accessibilité de la documentation produite sur le patrimoine culturel régional. La **reprise d'un programme pluriannuel de numérisation des dossiers documentaires papier** de l'inventaire a permis de progresser dans la diffusion des données produites de 1968 à 2002, avec 14 000 dossiers numérisés sur 26 000 dossiers papier au total. L'**engagement d'un plan de sauvegarde des images numériques conservées sur CD-Rom depuis 1997** a permis de pallier les pertes de données entraînées par le vieillissement de ces supports matériels. La **participation au projet GERTRUDE** de développement du nouvel outil de production et de diffusion des dossiers électroniques d'inventaire coordonné par l'Association des Régions de France (ARF) a permis, par ailleurs, de s'assurer de perspectives nouvelles en matière d'accès de tous aux données d'inventaire.

Ouvrir les inventaires à de nouveaux enjeux



Ancien chai dans le bourg et paysage de coteau à Saint-Thomas-de-Cônac.
© Région Poitou-Charentes,
Inventaire général du patrimoine
culturel / Y. Suire, 2010.

Le lancement de l'**inventaire de l'estuaire de la Gironde** (Charente-Maritime), mené en collaboration scientifique avec la Région Aquitaine, a constitué le premier temps fort de l'année 2010.

Les premiers travaux se sont portés sur les communes de Saint-Sorlin-de-Cônac (où les données d'inventaire ont bénéficié à la réalisation du Plan Local d'Urbanisme), Saint-Thomas-de-Cônac et Saint-Dizant-du-Gua. Par l'analyse de l'occupation des sols, par la description de l'évolution des paysages au cours des derniers siècles et par l'étude des éléments du patrimoine qui témoignent des relations étroites entre l'homme et son environnement (canaux, digues, ports, moulins, puits...), cette enquête ouvre l'inventaire à l'écohistoire et à de nouveaux enjeux environnementaux.

<http://inventaire.poitou-charentes.fr/estuairdelagironde/>

L'estuaire de la Gironde constitue en effet un exemple d'espace de transition entre deux entités géographiques où les relations entre l'homme et l'environnement sont traduites dans le paysage et le patrimoine culturel. **L'analyse de l'occupation du sol sur la rive droite de l'estuaire**, conduite au cours de l'été 2010, est particulièrement révélatrice à cet égard.



Paysage de l'estuaire à Saint-Sorlin-de-Cônac, première commune étudiée. © Région Poitou-Charentes, Inventaire général du patrimoine culturel / Y. Suire, 2010.

Quatre sources cartographiques ont été retenues pour réaliser cette analyse : les cartes de l'ingénieur Claude Masse (début du XVIII^e siècle), celles de Cassini (milieu du XVIII^e siècle), la carte d'état-major (1855) et les cartes actuelles de l'IGN. Les cartes de Masse et de Cassini présentant quelques lacunes, elles ont été assemblées afin de reconstituer une représentation complète du territoire dans la première moitié du XVIII^e siècle.

<http://inventaire.poitou-charentes.fr/ressources/articles/estuairedelagironde/occupation-du-sol.pdf>



La poursuite de **l'inventaire des mémoires ouvrières de Poitou-Charentes** s'est traduite par une première restitution publique des trente témoignages collectés auprès d'anciens ouvriers de la Manufacture de Châtellerault (Vienne), complétés par une collecte effectuée auprès d'anciens ouvriers de l'Usine Métallurgique de Domine (UMD) à Naintré (Vienne). Simultanément, a été lancée l'enquête sur la papeterie en Angoumois (Charente), à l'occasion d'une manifestation conçue avec l'aide du Musée du Papier d'Angoulême et de l'association Trafic Image (Angoulême, Charente).

Visuel de l'inventaire des mémoires ouvrières de Poitou-Charentes © Région Poitou-Charentes, Inventaire général du patrimoine culturel, 2010.

Alors que cette étude inaugure une approche inédite du patrimoine culturel immatériel, toutes ces manifestations ont suscité l'adhésion du public en attirant plus de 430 personnes au total, ce qui ouvre l'inventaire sur de nouvelles perspectives citoyennes.

<http://inventaire.poitou-charentes.fr/memoiresouvrieres/>

L'opération d'inventaire d'urgence du Jardin de Gabriel, à Nantillé (Charente-Maritime), s'est révélée particulièrement novatrice. Pour la première fois, le service régional de l'inventaire de Poitou-Charentes s'est attaché à étudier l'œuvre d'un « habitant-paysagiste », Gabriel Albert (1904-2000), un artiste autodidacte qui a consacré vingt années de sa retraite à la réalisation de plus de 400 statues en ciment armé polychrome, disposées dans le jardin de sa propriété. En mettant en évidence l'intérêt exceptionnel de cet environnement d'art brut en état de déshérence depuis la mort de son créateur, la Région Poitou-Charentes attire le regard vers des formes méconnues et mésestimées, mais particulièrement sensibles, du patrimoine artistique populaire. Parallèlement, cette enquête a permis de relancer la procédure d'inscription du site au titre des Monuments historiques.



Une des danseuses du *Jardin de Gabriel*, à Nantillé, en Charente-Maritime. © Région Poitou-Charentes, Inventaire général / R. Jean, 2009.

<http://inventaire.poitou-charentes.fr/jardingabriel/>



La Région Poitou-Charentes a renouvelé pour trois ans son soutien technique et financier à la poursuite de **l'inventaire conduit par le Syndicat Mixte du Pays des Vals de Saintonge**, dont les travaux se sont concentrés sur les communes de Loulay et Matha.

L'inventaire de Saint-Jean-d'Angély a été restitué aux élus de la municipalité, tandis que les inventaires de La Croix Comtesse, Sonnac, Saint-Pierre-de-l'Isle, Fenioux, Les Touches de Périgny et Neuvicq-le-Château ont été mis à jour.

Le château de Neuvicq-le-Château. © Région Poitou-Charentes, Inventaire général - Pays des Vals de Saintonge / C. Rome, 2010.

<http://inventaire.poitou-charentes.fr/valsdesaintonge/>

Enfin, la poursuite de **l'inventaire du patrimoine roman en Poitou-Charentes** a vu la clôture de l'étude du Pays Civraisien et son extension aux territoires des Pays Ouest-Charente et Sud-Charente, tandis que les premiers résultats de l'enquête ont été vulgarisés au travers de plusieurs dossiers thématiques sur Internet.

<http://inventaire.poitou-charentes.fr/patroman/>

La façade de l'église Saint-Nicolas à Civray (Vienne). © Région Poitou-Charentes, Inventaire général du patrimoine culturel / C. Rome, 2006



Toutes ces études ont permis d'accroître la documentation produite sur le patrimoine culturel régional de plus de **1 300 dossiers documentaires supplémentaires**, illustrés de près de **8 200 photographies, plans et dessins**. Au total, ce sont désormais **56 % des communes de Poitou-Charentes** qui sont couvertes par l'inventaire général du patrimoine culturel.

P o u r s u i v r e u n e p o l i t i q u e d e d i f f u s i o n o f f e n s i v e

La Région Poitou-Charentes a poursuivi, en 2010, une politique offensive en matière de vulgarisation scientifique et de diffusion des données de l'inventaire.



Couverture de l'ouvrage sur *Le Jardin de Gabriel* © Région Poitou-Charentes, Geste Editions, 2011.

Deux publications dans les collections nationales de l'inventaire général du patrimoine culturel ont été préparées en 2010.

Plaidoyer en faveur de la conservation *in situ* de l'œuvre de Gabriel Albert (1904-2000), l'ouvrage intitulé ***Le Jardin de Gabriel, l'univers poétique d'un créateur saintongeais*** a été publié début 2011, dans la collection Images du patrimoine (n° 266).

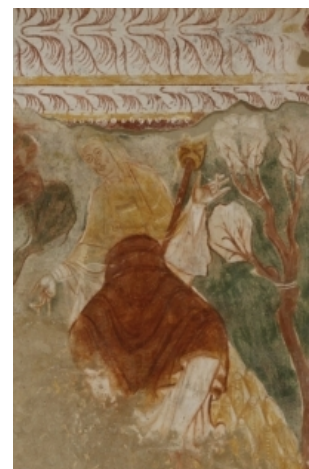
http://inventaire.poitou-charentes.fr/ressources/publications/pdf/publication_images_le-jardin-de-gabriel.pdf

Vaste synthèse thématique conduite dans le cadre de l'inventaire du patrimoine roman, l'ouvrage de Marie-Pierre Baudry intitulé ***Châteaux « romans » en Poitou-Charentes. X^e-XII^e siècles***, sera publié fin 2011, dans la collection Cahier du patrimoine (n° 95).

Après l'exposition consacrée en 2009 aux « *Sculptures romanes en pays civraisien* », dans le cadre de l'inventaire du patrimoine roman, **l'exposition « Images de femme dans l'art roman en Poitou-Charentes »**, produite en 2010, propose de mettre en valeur des sites romans répartis sur l'ensemble du territoire régional. Le thème de la figure féminine permet d'aborder le rôle de la représentation humaine dans ces monuments. Essentiellement mise en scène pour illustrer des récits de la Bible, l'image des femmes peut aussi être allégorique, moralisatrice... tout en demeurant ornementale. Elle est aussi source de connaissance sur la vie quotidienne : métiers, mode vestimentaire...

Cette exposition a débuté son itinérance autour du festival « *Nuits Romanes* » de la Région, en bénéficiant du relais des Villes et Pays d'Art et d'Histoire (VPAH) pour un cumul de 272 jours de présence sur le territoire régional (sur 901 jours, toutes expositions confondues, Cf. carte p. 9), gages de nombreux contacts avec les publics. Elle est gracieusement mise à la disposition des collectivités et associations qui en font la demande. Au total, toutes les expositions de l'inventaire enregistrent 901 jours de présence cumulés sur le territoire régional.

<http://inventaire.poitou-charentes.fr/ressources/expositions/femmes-art-roman/panneaux-exposition-femmes-art-roman.pdf>



Ève filant. Détail des peintures murales de l'église de l'Abbaye de Saint-Savin et Saint-Cyprien à Saint-Savin (Vienne). © Région Poitou-Charentes, Inventaire du patrimoine culturel / C. Rome, 2010.



Après le DVD « *Quatre histoires de l'art roman* » produit en 2009, le DVD « **Poitou-Charentes : l'art roman, un art à partager** » (12 minutes), réalisé en 2010, donne aux publics de nouvelles clefs de lecture du patrimoine roman régional. Il est gracieusement mis à la disposition des communes, offices de tourisme, associations patrimoniales, enseignants...

http://www.dailymotion.com/video/xektve_l-art-roman-en-poitou-charentes_creation

Visuel du DVD « *Poitou-Charentes : l'art roman, un art à partager* » © Région Poitou-Charentes, La Mouette à 3 Queues – MusesmédiAs, 2010.



Modules de l'exposition évolutive « *Paroles ouvrières de Poitou-Charentes* » © Région Poitou-Charentes, P. Moisdon, 2010.

L'exposition évolutive « **Paroles ouvrières de Poitou-Charentes** » a été initiée, en 2010, pour accompagner l'avancement de l'inventaire des mémoires ouvrières. Accessible au grand public, elle propose des modules liés aux bassins industriels étudiés :

- « *Paroles ouvrières de la Manu* » : 9 panneaux concernent la Manufacture d'armes de Châtelleraut (Vienne) et les souvenirs des manuchards des années 1950 jusqu'à sa fermeture ;
- « *Paroles ouvrières de Domine* » : 5 panneaux présentent l'histoire de l'usine métallurgique de Domine, à Naintré (Vienne), au travers des témoignages de ses anciens ouvriers.

Cette exposition a été inaugurée au Musée Auto-Moto-Vélo de Châtelleraut, avant d'entamer un circuit en région. Elle est gracieusement mise à la disposition des entreprises, collectivités et associations qui en font la demande.

<http://inventaire.poitou-charentes.fr/ressources/expositions/paroles-ouvrieres/panneaux-exposition-paroles-ouvrieres-manu.pdf>

<http://inventaire.poitou-charentes.fr/ressources/expositions/paroles-ouvrieres/panneaux-exposition-paroles-ouvrieres-domine.pdf>

Dans le cadre des Journées Européennes du Patrimoine (JEP), l'expérimentation « **Touchez le patrimoine du bout des doigts** » a permis de proposer aux publics de consulter les données de l'inventaire du **Pays des Vals de Saintonge** à l'aide d'une application multimédia innovante, permettant de naviguer dans les dossiers d'inventaire d'un simple mouvement de la main (système ByHand®), à partir du Système d'Information Géographique (SIG) du Syndicat de Pays.

<http://www.valsdesaintonge.org/publications-du-pays-des-vals-de-saintonge/view.download/13/65.html>



Expérimentation « *Touchez le patrimoine du bout des doigts* » © Syndicat Mixte du Pays des Vals de Saintonge / C. Guiberteau, 2010.

Enfin, la Région Poitou-Charentes a poursuivi l'enrichissement régulier du site <http://inventaire.poitou-charentes.fr> :

• **de l'actualité relative aux territoires en cours d'étude ou étudiés :**

Des articles de découverte (comme celui sur le peintre suédois Rudolf Gowenius) ou sur les quartiers de Poitiers-Sud (récemment étudiés), continuent d'offrir des approches du patrimoine de l'Agglomération de Poitiers (Vienne). Ces éléments ont été complétés par l'accès en ligne aux quelque 500 dossiers des édifices issus de l'enquête de Poitiers-Sud. Outre l'article approfondi sur l'occupation du sol à travers les cartes, qui présente l'évolution depuis le XVIII^e siècle de la rive droite de l'estuaire de la Gironde (Cf. point 2.2.), ce nouveau territoire en cours d'étude est également présenté au fur et à mesure de l'avancée de l'enquête par des articles sur les deux communes étudiées à ce jour.

• **de l'avancée des thématiques en cours ou leur enrichissement :**

La valorisation du patrimoine roman a été marquée par la présentation en ligne des édifices mis en valeur pendant le festival « *Nuits Romanes* » de la Région Poitou-Charentes, accompagnée par plusieurs thèmes de découverte (les façades des églises romanes, le zodiaque, les lieux de pèlerinage...), ainsi qu'un glossaire illustré des églises romanes. Pour le patrimoine industriel, la valorisation s'est poursuivie par des « *clins d'œil* », sur la filature de Ligugé ou sur la tannerie de la Boivre à Lavausseau (Vienne), réalisé avec la commune. Pour l'inventaire des mémoires ouvrières, un article a notamment éclairé l'usine métallurgique de l'usine métallurgique de Domine à Naintré (Vienne).

• **des ressources du service de l'inventaire :**

Nouvelles publications, expositions, conférences, dossiers pédagogiques, articles, albums-photos, films... toutes les ressources du service sont peu à peu mises en ligne.

• **des sujets d'actualité culturelle mis en lumière par la documentation de l'inventaire :**

Exemple : l'article sur le site de l'Institut Régional du Travail Social (IRTS) à Poitiers (Vienne), mis en ligne à l'occasion de son ouverture au public...

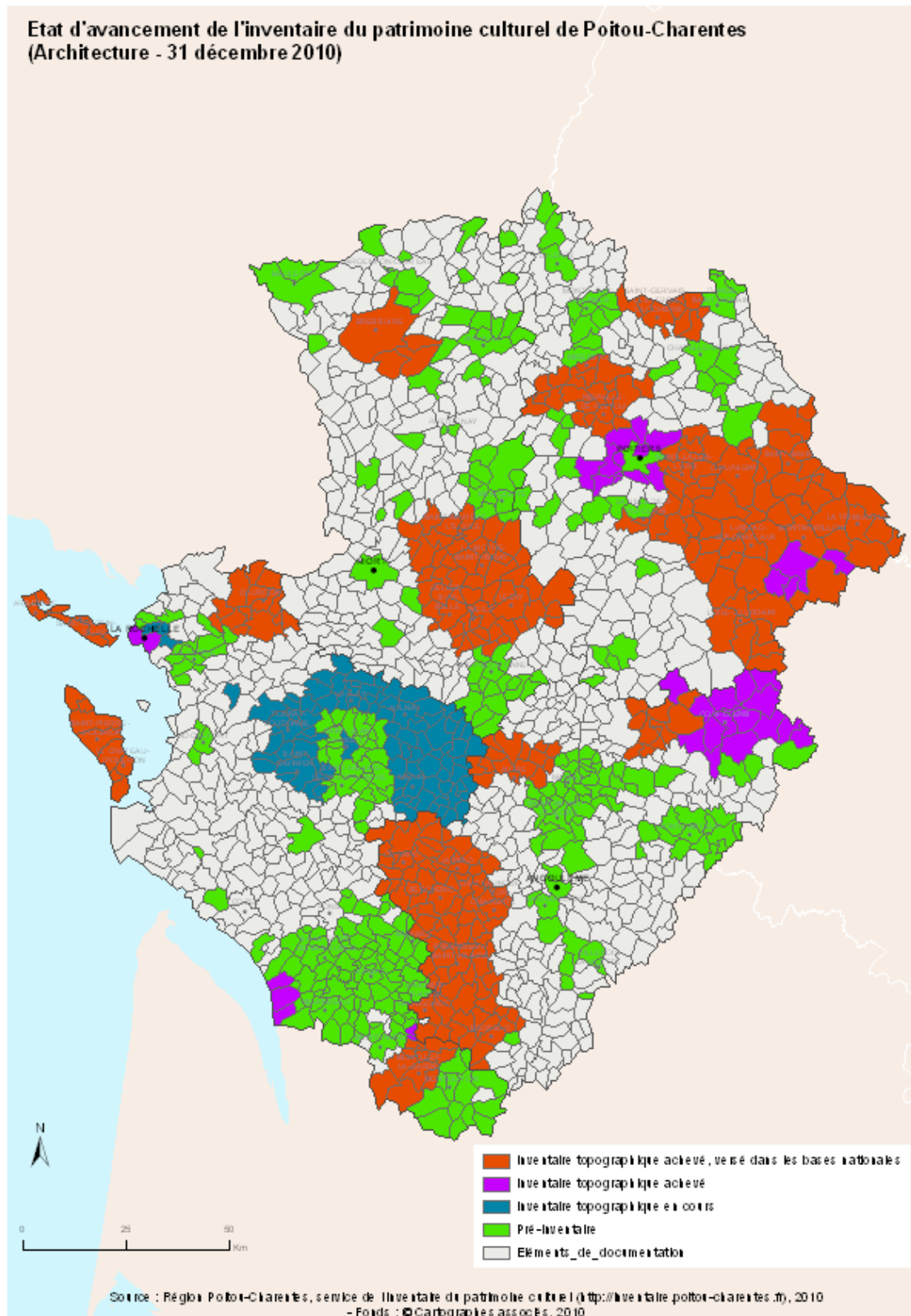
Au terme de l'exercice 2010, le site <http://inventaire.poitou-charentes.fr> offre **530 pages Web, 844 documents téléchargeables** et **11 241 dossiers documentaires** d'architecture avec formulaires de recherche. Il a reçu **90 727 visites**, soit en moyenne **7 560 visites mensuelles**. **Sa fréquentation est en augmentation de 30 % par rapport à l'année 2009.**

Site http://inventaire.poitou-charentes.fr	2007	2008	2009	2010
Nombre de documents : pages Web et pdf téléchargeables (total cumulé)	123	1 279	1 349	1 386
Nombre de dossiers documentaires d'architecture (total cumulé)	988	988	9 264	11 241
Nombre de visites	Non connu	Non connu	63 162	90 727

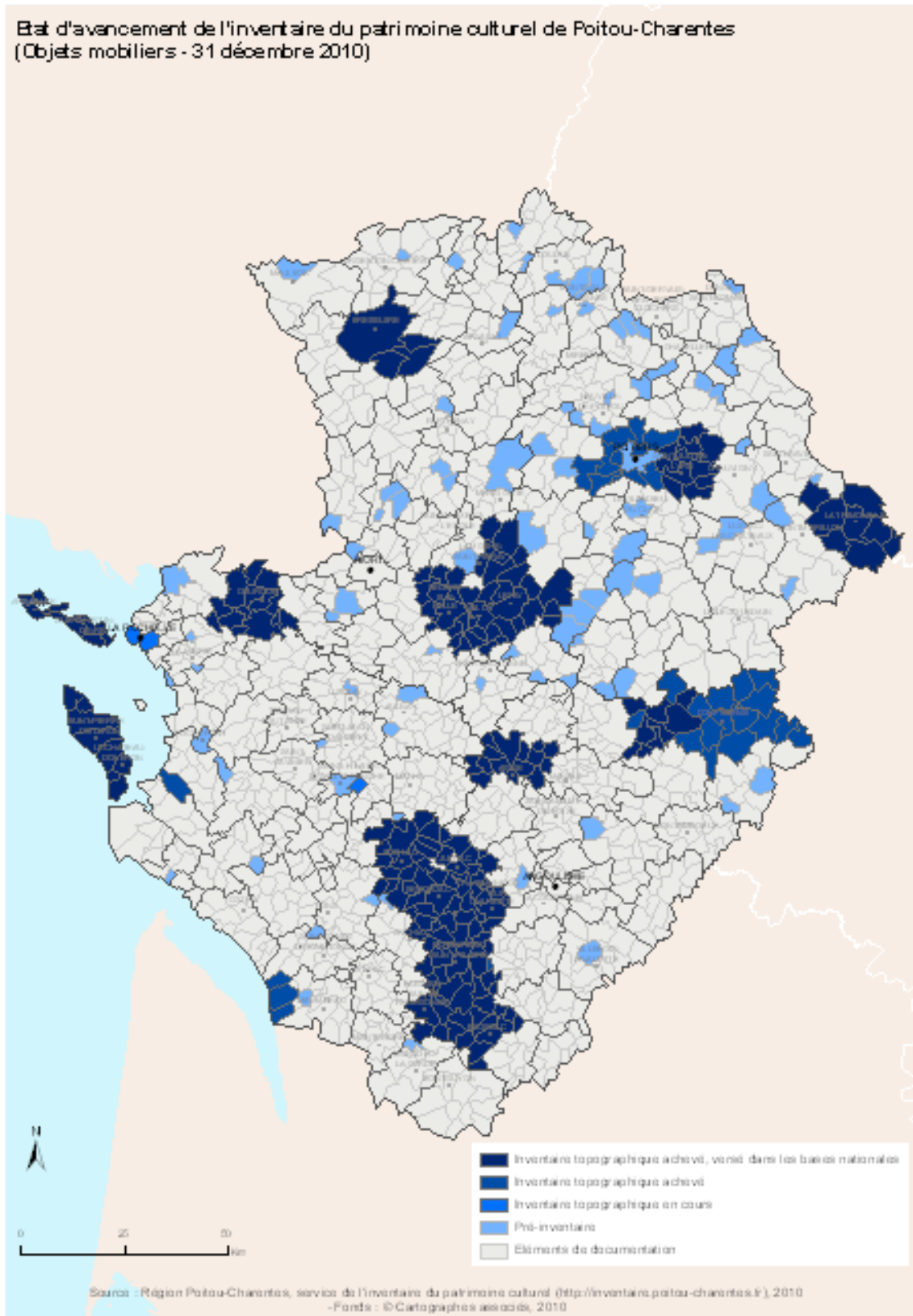
Par ailleurs, trois autres chantiers relatifs à la diffusion sur Internet des données de l'inventaire ont démarré en 2010 :

- un projet d'une **banque d'images avec commande et paiement en ligne** destiné à valoriser la photothèque du service de l'inventaire général du patrimoine culturel ;
- le **déploiement de GERTRUDE** (outil de production, de gestion et de diffusion des données de l'inventaire) prévu en 2012 et pour lequel le service est très impliqué ;
- la **reprise du site <http://inventaire.poitou-charentes.fr>** avec la Direction des Systèmes d'Information (DSI) et de la Direction de la Communication de la Région Poitou-Charentes, afin de le rendre compatible avec ces évolutions.

Etat d'avancement de l'inventaire du patrimoine culturel de Poitou-Charentes
(Architecture - 31 décembre 2010)

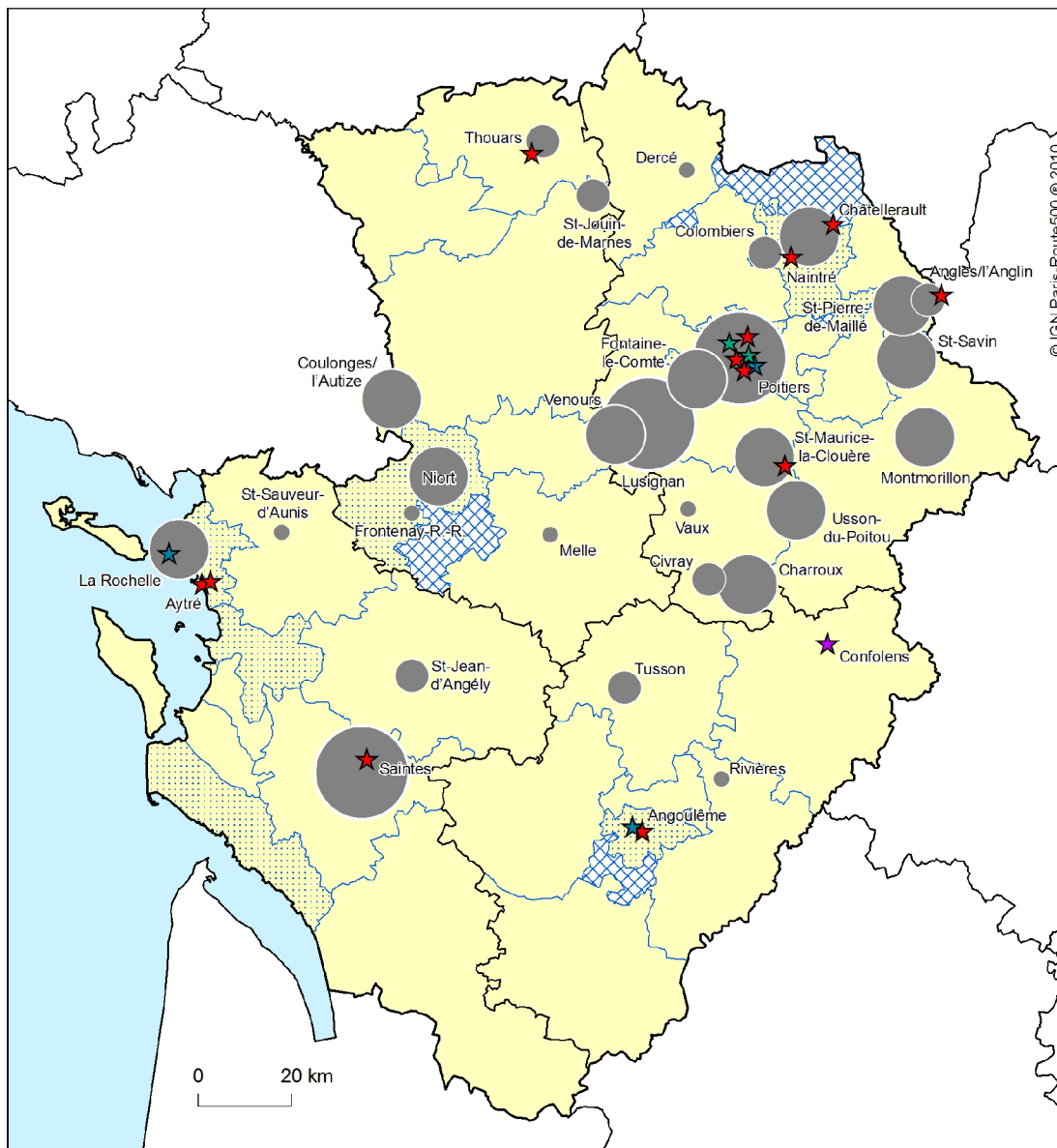


Etat d'avancement de l'inventaire du patrimoine culturel de Poitou-Charentes
(Objets mobiliers - 31 décembre 2010)



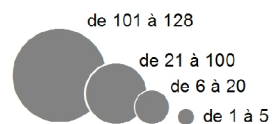


REGION POITOU-CHARENTES
Répartition des actions de médiation
du service de l'inventaire général du patrimoine culturel (2010)



Expositions itinérantes

(nombre de jours de présentation)



Interventions

- ★ Colloques
- ★ Conférences
- ★ Interventions Universités/Lycées
- ★ Visites guidées

Territoires

- Communauté d'agglomération
- Pays
- hors territoire

Source : Conseil Régional Poitou-Charentes (janvier 2011)

© IAAT Poitou-Charentes 2011

T A B L E A U R É C A P I T U L A T I F D E S A C T I O N S

<i>Bilan 2010</i>	<i>Objectif 2011</i>
O P É R A T I O N S	
Inventaire du Pays des Vals de Saintonge : - convention 2010-2012 avec le Syndicat Mixte du Pays des Vals de Saintonge, pour la poursuite de l'opération ; - inventaire de Loulay et Matha ; - mise aux normes de l'inventaire de 9 communes précédemment étudiées.	Inventaire du Pays des Vals de Saintonge : - finalisation de l'inventaire de Matha et poursuite de l'opération sur de nouvelles communes ; - <i>élaboration du cahier des clauses scientifiques et techniques.</i>
Inventaire de l'estuaire de la Gironde : - inventaire de Saint-Sorlin-de-Cônac, Saint-Thomas-de-Cônac et Saint-Dizant-du-Gua ; - élaboration du CCST commun avec la Région Aquitaine.	Inventaire de l'estuaire de la Gironde : - inventaire de Saint-Fort-sur-Gironde, Saint-Romain-sur-Gironde, Floirac et Mortagne-sur-Gironde.
Inventaire des mémoires ouvrières : - alimentation de la base multimédia des mémoires ouvrières de Poitou-Charentes : 455 notices relatives à la collecte menée sur Châtelleraut ; - suivi de la collecte orale sur l'Usine Métallurgique de Domine (UMD), à Naintré ; - mise en place et coordination d'un groupe de travail sur Angoulême autour des mémoires des papeteries angoumoises ; - accompagnement du groupe de pilotage de l'enquête « <i>Etre ouvrier à Rochefort après l'Arsenal</i> » ; - mise en place d'un partenariat avec l'Ecomusée du Montmorillonnais sur « <i>Le statut d'ouvrier-paysan dans l'usine Ranger à Montmorillon</i> ».	Inventaire des mémoires ouvrières : - poursuite de l'alimentation de la base multimédia des mémoires ouvrières de Poitou-Charentes ; - coordination des groupes de travail sur Angoulême et Rochefort ; - lancement de la démarche sur Niort.
Inventaire du patrimoine roman : - poursuite de la phase d'expérimentation de l'enquête sur le territoire du Pays Civraisien.	Inventaire du patrimoine roman : - enquête sur les édifices romans de l'arrondissement de Cognac, en Charente.
Inventaire de la CC des Vals de Gartempe et creuse : - mise en oeuvre de l'opération d'inventaire du patrimoine.	Inventaire de la CC des Vals de Gartempe et creuse : - lancement de l'inventaire sur la commune de Vicq-sur-Gartempe.
D O C U M E N T A T I O N	
Plan de numérisation 2010 : - numérisation de 5540 dossiers documentaires (2787 dossiers relatifs à l'architecture et 2753 aux objets mobiliers, soit au total 25545 pages).	Plan de numérisation 2010 : - versement des données dans les bases nationales fin 2011.
C O M M U N I C A T I O N / D I F F U S I O N	
Inventaire du Pays des Vals de Saintonge : - rédaction de la publication.	Inventaire du Pays des Vals de Saintonge : - publication de l'Images du patrimoine sur <i>le Jardin de Gabriel</i> ; - mise en ligne des dossiers documentaires du <i>Jardin de Gabriel</i> .
Inventaire de l'estuaire de la Gironde : - mise en ligne des dossiers de synthèse relatifs à l'histoire et à l'évolution de l'habitat dans les trois premières communes étudiées ; - mise en ligne d'une analyse de l'évolution de l'occupation du sol sur la rive droite de l'estuaire de la Gironde depuis le XVIII ^e siècle.	Inventaire de l'estuaire de la Gironde : - poursuite de la mise en ligne des dossiers de synthèse réalisés sur les prochaines communes étudiées en 2011 ; - conférence publique de restitution des premiers résultats de l'enquête.
Inventaire des mémoires ouvrières : - conception et rédaction de l'exposition « <i>Paroles ouvrières de Poitou-Charentes</i> » ; - présentation de l'espace pédagogique ajouté au dossier en ligne sur le patrimoine industriel en septembre 2009, dans le cadre d'une journée de formation de documentalistes organisée par le Rectorat de l'Académie de Poitiers ; - restitution de la collecte orale réalisée à Châtelleraut ; - lancement de l'enquête sur la papeterie angoumoise, à Angoulême ; - suivi de la rédaction d'un article en ligne sur la tannerie de la Boivre à Lavausseau.	Inventaire des mémoires ouvrières : - module de l'exposition « <i>Paroles ouvrières de Poitou-Charentes</i> » sur l'usine Ranger de Montmorillon.
Inventaire du patrimoine roman : - exposition « <i>Images de femmes dans l'art roman en Poitou-Charentes</i> » et livret de découverte pour le jeune public ; - DVD « <i>Poitou-Charentes : l'art roman à partager</i> » ; - participation aux Nuits Romanes 2010.	Inventaire du patrimoine roman : - exposition « <i>Châteaux romans en Poitou-Charentes</i> » ; - publication du Cahier du patrimoine « <i>Châteaux romans de Poitou-Charentes, X^e-XI^e siècles</i> » ; - participation au festival « <i>Nuits Romanes</i> » 2011 de la Région Poitou-Charentes.

T A B L E A U R É C A P I T U L A T I F D E S A C T I O N S

<i>Bilan 2010</i>	<i>Objectif 2011</i>
C O M M U N I C A T I O N / D I F F U S I O N	
Site http://inventaire.poitou-charentes.fr : - alimentation de la photothèque/banque d'images ; - mise en ligne de dossiers d'architecture (Poitiers Sud, estuaire Gironde, patrimoine roman, mémoires ouvrières) ; - étude de faisabilité d'une banque d'images en ligne ; - préparation au déploiement de la solution GERTRUDE.	Site http://inventaire.poitou-charentes.fr : - alimentation du site Internet (articles, dossiers architecture...) ; - poursuite du projet d'une banque d'images avec commande et paiement en ligne ; - poursuite du déploiement de la solution GERTRUDE ; - poursuite de la conception de la base de données mémoires ouvrières.
P E R S O N N E L	
- départ d'une dessinatrice ayant fait valoir ses droits à la retraite à compter du 5 juillet 2010.	- recrutement en cours.

C O M P É T E N C E S P R O P R E S & C O L L A B O R A T I O N S

E f f e c t i f s , c o m p é t e n c e s s c i e n t i f i q u e s e t t e c h n i q u e s

2010

<i>Statut</i>	<i>Emploi (ou niveau de diplôme)</i>	<i>Catégorie</i>	<i>ETP</i>	<i>Métier (ou fonction exercée)</i>
CDI	Contractuel	A	1	Chercheur
Titulaire	Technicien supérieur	B	1	Photographe
Titulaire	Attaché de conservation	A	1	Responsable du service
Titulaire	Ingénieur d'études	A	1	Administrateur de données
Titulaire	Conservateur	A	1	Chercheur
Titulaire	Attaché territorial	A	1	Chargé du centre de documentation
Titulaire	Technicien supérieur	B	1	Photographe
Titulaire	Adjoint administratif	C	1	Assistante administrative
Titulaire	Ingénieur territorial	A	1	Chercheur
CDD	Contractuel	A	1	Chercheur
Titulaire	Ingénieur territorial	A	0,80	Photographe
Titulaire	Attaché de conservation	A	1	Chercheur
Titulaire	Conservateur	A	1	Chercheur
Titulaire	Assistant de conservation	B	1	Chargé valorisation multimédia

- intégration à la Fonction Publique Territoriale, à compter du 1^{er} janvier 2010, des deux derniers agents ayant fait valoir l'exercice du droit d'option individuel ;
- départ d'un agent, à compter du 5 juillet 2010, ayant fait valoir ses droits à la retraite.

2011

- maintien d'un emploi vacant de catégorie A (pour mémoire, l'arrêté préfectoral 40/SGAR/2007 du 26 février 2007 a précisé les modalités du transfert définitif à la Région Poitou-Charentes de 15,3 emplois de fonctionnaires, dont deux emplois vacants depuis le 31 décembre 2004 ; l'un de ces deux emplois vacants a été pourvu par la Région en 2007) ;
- recrutement d'un agent en remplacement d'un poste de graphiste titulaire ayant fait valoir ses droits à la retraite ;
- intégration d'un agent contractuel à la Fonction Publique Territoriale, à compter du 1^{er} janvier 2011, à la suite de sa réussite au concours d'attaché de conservation du patrimoine ;
- accueil de trois stagiaires de Licence et Master II, d'avril à septembre 2010.

P a r t e n a r i a t s , c o l l a b o r a t i o n s , c o n v e n t i o n s

2010

<i>Organisme ou institution</i>	<i>Objet ou nature de la collaboration</i>	<i>Convention</i>
Syndicat Mixte du Pays des Vals de Saintonge	Poursuite de l'inventaire topographique. Nouvelle convention signée en mars 2010.	2010-2013
Région Aquitaine et Conseil Général de la Gironde	Partenariat scientifique pour l'inventaire de l'estuaire de la Gironde et CCST commun	sans
Divers partenaires (dont Universités de Poitiers, La Rochelle, Bordeaux...)	Comité scientifique de l'inventaire du patrimoine roman	sans
Divers partenaires (dont Universités de Poitiers, La Rochelle, Paris, Liège...)	Comité scientifique de l'inventaire des Mémoires ouvrières	sans
Rectorat de Poitiers	Mise en ligne sur le site de la Région Poitou-Charentes d'un espace pédagogique, destiné aux enseignants et élèves, sur le patrimoine industriel	2009-2013
Universités de Poitiers et de La Rochelle	Participation à la coordination du Master II « Patrimoines, multimédia et tourisme ». Participation au programme de recherches « Paysages du Centre-Ouest » (dans le cadre du CPER 2007-2013).	sans

2011

- poursuite et achèvement de l'inventaire du patrimoine du Pays des Vals de Saintonge (17) dans le cadre de la nouvelle convention signée le 3 mars 2010 ;
- poursuite de l'opération d'inventaire des mémoires ouvrières sur Angoulême (16), autour de l'activité papetière, ainsi que sur Rochefort (17), autour de l'arsenal ;
- mise en oeuvre de l'opération d'inventaire du patrimoine sur la Communauté de communes des Vals de Gartempe et Creuse (86) ; l'opération débutera en 2011 sur la commune de Vicq sur Gartempe.

Publications (ouvrages et articles), conférences, expositions, sites internet

2010

- Conférences :
 - présentation de l'exposition « *Habiter l'agglomération de Poitiers* » réalisée en 2007, dans la commune de Fontaine-le-Comte, associée à des animations culturelles et à des visites guidées de la commune par des guides conférenciers ;
 - conférence sur la patrimoine des guinguettes dans l'agglomération de Poitiers ;
 - promenade commentée des quartiers de Poitiers-Sud restituant les résultats de l'inventaire mené en 2009 ;
 - participation à la journée d'études sur la tempête Xynthia organisée par la Région Poitou-Charentes ;
 - présentation de l'inventaire du patrimoine de l'estuaire de la Gironde devant la mission d'étude pour la création du parc naturel marin « *Estuaire de la Gironde, pertuis charentais* » ;
 - « *Le patrimoine industriel de la région Poitou-Charentes* », dans le cadre des Journées européennes du patrimoine, à Thouars ;
 - « *L'inventaire du patrimoine industriel de Poitou-Charentes : les industries rochelaises* », dans le cadre des Journées européennes du patrimoine, à Aytré ;
 - conférence de restitution de la collecte orale menée à Châtelleraut « *Paroles ouvrières de la Manu* » ;
 - conférence sur les « *Allégories de la République sur les monuments aux morts en Poitou-Charentes* », Lussac-les-Châteaux ;
 - conférence sur les « *Allégories de la République sur les monuments aux morts en Poitou-Charentes* », Angles-sur-l'Anglin ;
 - conférence sur les résultats de l'enquête en pays civraisien dans le cadre des Journées européennes du patrimoine, Saint-Maurice-la-Clouère ;
 - Université d'automne des professionnels de la médiation du patrimoine roman sur le thème « *Cultes, déplacements et lieux de pèlerinage* », Pons et Saint-Jean-d'Angély ;
 - conférence sur « *Le Jardin de Gabriel à Nantillé, un site touristique en voie de patrimonialisation* » dans le cadre du colloque « *Tourisme et Patrimoine* » (Dir. Gilles Ferréol) à Confolens.
- Expositions :
 - exposition de photographies *des quartiers de Poitiers-Sud* présentée en septembre à l'occasion de la fête de quartier puis à la médiathèque de quartier ;
 - « *Images de femmes dans l'art roman en Poitou-Charentes* ».
- Productions audiovisuelles :
 - « *L'Art Roman, un art à partager* » (12 mn).
- Site internet :
 - 853 documents téléchargeables ;
 - 11 241 dossiers documentaires accessibles à l'aide de formulaires de recherche.

2011

- Publications dans les collections nationales:
 - Cahiers du patrimoine : « *Châteaux romans en Poitou-Charentes, X^e-XII^e siècles* », juillet-août.
 - Images du patrimoine : *Le Jardin de Gabriel*, Images du patrimoine, à paraître en septembre.
 - Parcours du patrimoine : « *Exoudun* », à paraître en octobre.
 - Parcours du patrimoine : « *Les thermes antiques de Chassenon* », réédition augmentée, à paraître au dernier trimestre.

- Conférences :
 - conférence publique de restitution des premiers résultats de l'inventaire de l'estuaire de la Gironde, juillet ;
 - conférence sur le patrimoine industriel régional dans le cadre du mois de l'architecture à Sauzé-Vaussais, avril ;
 - conférence sur la restitution de l'étude d'inventaire de l'Echevinage de Loudun, janvier ;
 - conférence sur le patrimoine roman régional, Saint-Gelais, avril.
- Expositions :
 - module supplémentaire de l'exposition « Paroles ouvrières de Poitou-Charentes » sur l'usine Ranger de Montmorillon ;
 - *Autour des châteaux romans en Poitou-Charentes*, juin.
- Reportages
 - reportage télévisé de France 3 Poitou-Charentes sur *le Jardin de Gabriel*, mars ;
 - reportage télévisé de M6 sur *le Jardin de Gabriel*, mars
- Productions audiovisuelles :
 - diaporama animé et sonorisé sur *le Jardin de Gabriel à Nantillé* (5mn).
- Site internet :
 - poursuite de la politique éditoriale spécifique au Web ;
 - poursuite du projet d'une banque d'images avec commande et paiement en ligne ;
 - poursuite du déploiement de la solution GERTRUDE ;
 - conception de la base de données mémoires ouvrières.

Formations dispensées par les agents du service

2010

Organisme et intitulé de la formation	Thème de la formation	Durée
Université de Poitiers et la Rochelle : Master 2 professionnel « Patrimoines, multimédias et tourisme ».	Les politiques patrimoniale	13 h
Université de Poitiers : - L3 « Droit, institution, métiers du patrimoine » - Master II professionnel « Patrimoines, multimédia, tourisme »	Le patrimoine industriel régional	6 h
Lycée du Bois d'Amour, Poitiers : une classe de seconde	Initiation aux outils et méthode de l'inventaire et réalisation d'un circuit de visite des quartiers de Poitiers-Sud	10 h
Université de Poitiers : Master 2 professionnel « Patrimoines, multimédias et tourisme ».	Image documentaire et nouvelles technologies : cas pratiques (TD).	8 h
Encadrement d'une stagiaire de l'Université de Poitiers, Master 2 professionnel « Patrimoines, multimédias et tourisme ».	L'inventaire des mémoires ouvrières de Poitou-Charentes : collecte de témoignages de l'Usine Domine à Naintré	6 mois
Encadrement d'un stagiaire de l'Université de La Rochelle, Master 2 professionnel « Patrimoines, multimédias et tourisme ».	Réalisation d'un outil cartographique sur l'évolution de l'occupation de l'espace sur les rives de l'estuaire de la Gironde	6 mois

2011

Idem.

Bases de données locales

Nom de la base	Accès Internet	Nombre d'enregistrements	
		2009	Cumul
Bases Olinp, phototypes et dessins par département (16, 17, 79, 86) et régionale	En partie	2851	168290
Bases Texto, phototypes divers, fonds et dessins (régionale)	En partie	0	8306
Bases Renabl, phototypes et dessins par commune (16, 17, 79, 86)	En partie	6871	109994
Bases Renabl, notices Mérimée et Palissy par commune (16, 17, 79, 86)	En partie	1319	31123
BIBLISRI, bibliothèque du service	Oui	48	7843
BIBSRI16, dépouillement topobibliographique Charente	Non	671	10846
BIBSRI17, dépouillement topobibliographique Charente-Maritime	Non	148	22759
BIBSRI79, dépouillement topobibliographique Deux-Sèvres	Non	1166	13638
BIBSRI86, dépouillement topobibliographique Vienne	Non	607	14638

Vous êtes ici : Inventaire général du patrimoine culturel de la Région Poitou-Charentes Région Poitou-Charentes

[Accueil](#) | [Plan du site](#) | [Aide](#) | [Crédits](#) | [Nous contacter](#)

Vous êtes ici : [Accueil](#) > [les ressources](#)

les ressources

Pour tout renseignement complémentaire, vous pouvez contacter [le Centre régional de documentation du patrimoine](#)

Sommaire

[Albums photos et diaporamas](#) / [Articles](#) / [Centre régional de documentation du patrimoine](#) / [Clins d'œil](#) / [Colloque](#) / [Conférences](#) / [Découvertes](#) / [Dossiers documentaires en ligne](#) / [Expositions](#) / [Glossaires](#) / [Inventaire](#) / [Jeux](#) / [Photographies](#) / [Pistes pédagogiques](#) / [Programmes scientifiques](#) / [Publications](#) / [Publications en ligne](#) / [Thèmes de découverte](#) / [Vidéos, films](#)

[Haut de page](#)

Séance du 31 janvier 2012

Avis* sur les activités et l'état d'avancement de l'inventaire de Poitou-Charentes en 2010

Le service de l'inventaire général du patrimoine culturel conduit quatre opérations : deux opérations thématiques à l'échelle de la région (mémoires ouvrières, patrimoine roman) et deux opérations portant sur le territoire des communes riveraines de l'estuaire de la Gironde d'une part, et sur celui du Pays des Vals de Saintonge, de l'autre.

Unique en son genre au plan national, l'enquête sur les mémoires ouvrières alimente une base multimédia régionale de témoignages recueillis auprès d'anciens ouvriers de la manufacture de Châtellerauld puis d'une usine métallurgique de Naintré. Les prochaines collectes concernent les papeteries angoumoises, trois entreprises de Rochefort (sur le thème « Être ouvrier à Rochefort après l'arsenal ») et une usine de meubles (« Le statut d'ouvrier-paysan dans l'usine Ranger de Montmorillon »).

L'opération sur l'estuaire (en coordination avec le service chargé de l'inventaire en Aquitaine) s'intéresse plus particulièrement à la formation et à l'évolution des paysages. L'étude des grandes étapes de l'histoire de l'occupation du sol a précédé l'enquête communale (trois communes couvertes dans l'année).

Le fait marquant des deux autres opérations a été la rédaction de deux ouvrages à paraître en 2011. Le premier présentera dans un volume de la collection des *Images du patrimoine* le « Jardin de Gabriel » composé de 400 pièces d'art brut ; le second fera le point sur les châteaux romans dans un volume de la collection des *Cahiers du patrimoine*.

Outre ces deux ouvrages imprimés à venir, de nombreuses actions de valorisation accompagnent chacune de ces opérations : expositions itinérantes (« Paroles ouvrières en Poitou-Charentes », « Images de la femme dans l'art roman en Poitou-Charentes »), une quinzaine de conférences et communications circonstanciées et un site internet dédié qui s'enrichit en permanence de « découvertes », « clins d'œil » ou « articles » de fond téléchargeables (844 disponibles). Ces actions de valorisation restituent en continu l'état d'avancement des opérations et de la réflexion auprès d'un public qui ne cesse de s'élargir si l'on en croit les indicateurs de consultation (7500 visites mensuelles en augmentation de 30 % sur l'année dernière).

Dans le droit fil de cette démarche volontaire de mise à disposition publique des résultats, le service reprend un plan de numérisation des dossiers et un plan de sauvegarde des phototypes numérisés depuis 1997.

Adopté à l'unanimité

*Art.6 du décret n° 2005-835 du 20 juillet 2005 pris en application de l'article 95 de la loi n° 2004-809 du 13 août 2004 relative aux libertés et responsabilités locales.