

N O T E D E S Y N T H È S E

A - Grands objectifs, principaux programmes.

Le service régional de l'Inventaire poursuit depuis plusieurs années 3 grands objectifs :

- l'avancée de la couverture territoriale en inventaire topographique,
- la progression de deux grandes thématiques d'étude propres au patrimoine régional : l'architecture de villégiature (par ailleurs thématique nationale) et l'architecture militaire moderne et contemporaine,
- la valorisation des acquis documentaires au travers du plan de numérisation des phototypes et de l'informatisation d'opérations anciennes.

A.1. L'avancée de la couverture territoriale en inventaire topographique, mission première du service, fait l'objet d'un effort particulier depuis 2004 dans le département des **Alpes-de-Haute-Provence**.

En effet, ce territoire a été très peu étudié depuis la création du service, pour diverses raisons techniques et administratives. Le lancement d'études topographiques cohérentes dans ce secteur avait été inscrit comme une priorité.

Dans ce but, une convention d'objectif a été conclue en 2004 avec le Pays Asses-Verdon-Vaire-Var (Pays A3V), convention chapeautée par une convention cadre mise en place avec le Conseil général. L'inventaire du Pays A3V permettra de couvrir un territoire considérable au sud-est du département avant d'étendre, en relation avec le Conseil général, la couverture topographique à d'autres territoires.

Cette étude est la plus importante opération du service, tant pour les acquis escomptés en termes de connaissance scientifique que pour sa dimension partenariale.

C'est donc sur cette opération que se concentre la plus grande partie des moyens humains de l'équipe.

La convention d'objectif avec le Pays a été renouvelée en 2009.

L'étude urbaine de **l'Estaque** (commune de Marseille), classifiée en inventaire topographique, répond à un cahier des charges différent : moins qu'une couverture territoriale, il s'agit d'une étude expérimentale sur la problématique de la construction et de la mutation urbaine dans un secteur plus ou moins promis à réurbanisation.

Elle associe la démarche usuelle de l'inventaire topographique avec une approche prenant en compte les problématiques de la politique de la ville, notamment un questionnement sur les modes d'habiter et sur l'appréhension de l'espace.

Ainsi plusieurs thèmes ont été étudiés avec la double lecture patrimoine matériel/patrimoine immatériel ; les études sur l'immatériel étant confiées à des équipes d'ethnologues ou d'anthropologues.

Aucune étude d'inventaire topographique n'est en cours ou envisagée dans les **Hautes-Alpes**, ni dans le **Vaucluse**, départements ayant bénéficié des années 1970 à la fin des années 1990 d'une programmation permanente.

Le département du Var, quant à lui, fait actuellement l'objet d'études thématiques : architecture militaire et architecture de villégiature.

A.2. Le programme thématique sur l'architecture de villégiature, inscrit dans la thématique nationale, est poursuivi depuis les années 1990 sur les deux départements de la Côte d'Azur.

- L'étude du secteur du Cap d'Antibes a été terminée en 2010.
- Dans le département du Var, le service programme régulièrement des études sur les stations balnéaires significatives. Celle de Sainte-Maxime a démarré en 2010.

Le programme thématique sur l'architecture militaire s'est d'abord axé sur la fortification de la frontière italienne, du nord des Hautes-Alpes au sud des Alpes-Maritimes. Cette première phase a été terminée en 2005. La deuxième tranche, portant sur la fortification du littoral, d'est en ouest, a été ouverte en 2006.

L'étude des sites des Alpes-Maritimes est terminée, celles des sites varois est en cours.

Cette étude est externalisée par le biais de marchés de prestations intellectuelles et progresse donc à raison d'une campagne par an correspondant dans la mesure du possible à une entité patrimoniale et historique homogène (Briançonnais, Ubaye, place forte de Nice, ouvrages italiens des Alpes-Maritimes, etc.)

A. 3. Le service consacre également un effort conséquent à la mise en valeur de ses ressources documentaires en travaillant à les rendre plus accessibles au public. En effet, en 40 ans d'enquêtes et d'études, le service a produit une somme considérable de richesses documentaires, matérialisée par plus de 24 000 dossiers et plus de 150 000 photographies, cartes et relevés.

À l'heure actuelle, seule une partie de cette documentation est accessible par les moyens modernes de communication et de diffusion. Aussi un programme d'informatisation systématique des données anciennes a-t-il été mis en place. Il comprend deux volets : l'informatisation rétroactive des dossiers anciens et le plan de numérisation.

L'informatisation des dossiers anciens a été interrompue provisoirement, faute de solution opérationnelle pour procéder à cette saisie rétroactive.

Le plan de numérisation.

Il a été conçu à l'origine (1996) sous forme thématique et comprenait alors 6 grands thèmes :

- peintures murales et mobilier domestique des Hautes-Alpes (numérisation achevée),
- patrimoine des observatoires d'astronomie (numérisation achevée),
- architecture de villégiature, architecture militaire et architecture de l'Estaque (numérisation en fonction des enquêtes en cours).

Depuis 2006, un nouveau programme est mis en œuvre : la numérisation des phototypes extraits des inventaires topographiques indexés dans les bases Mérimée et Palissy.

L'objectif répond aux incitations du Ministère de la Culture et de la Communication à mettre en œuvre la complétude des bases, c'est-à-dire à proposer aux consultants en ligne des notices Mérimée et/ou Palissy systématiquement illustrées.

Ce programme a d'abord concerné le département des Hautes-Alpes. À partir de 2009, il a été étendu au département du Var.

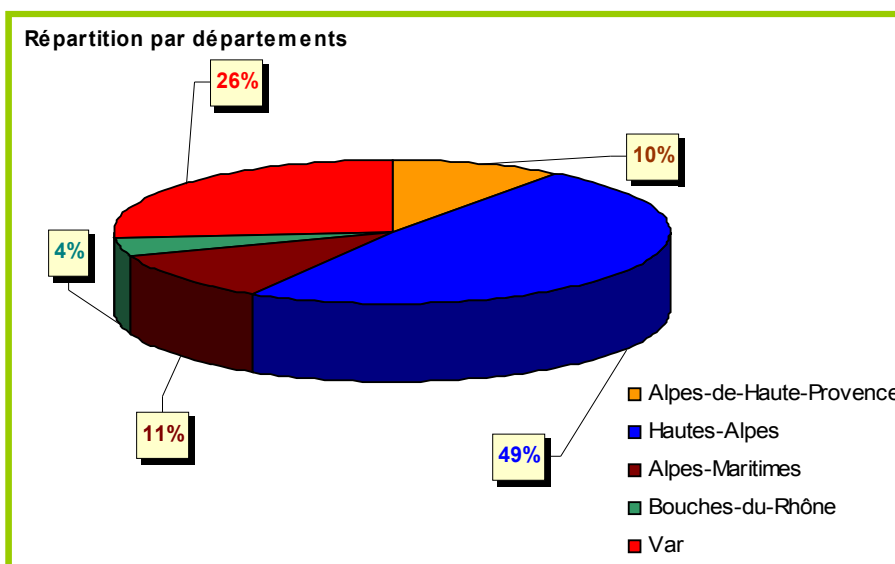
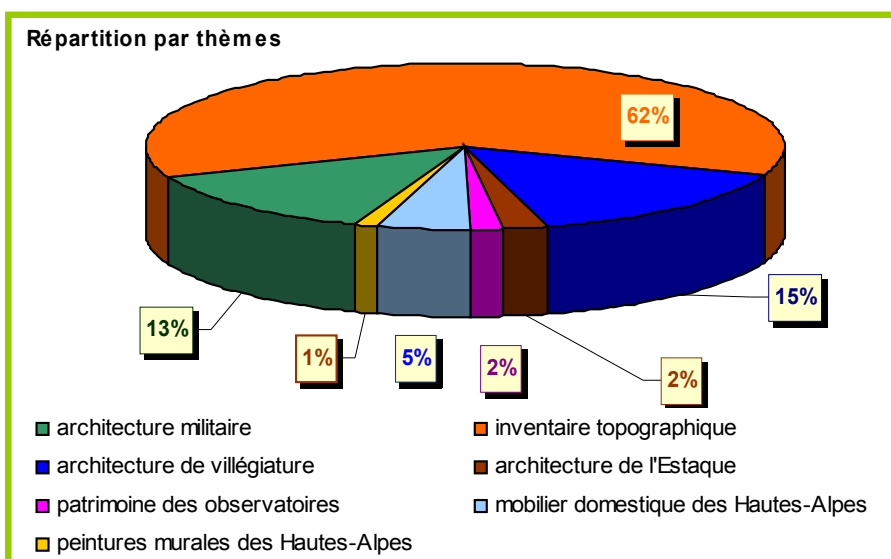
Progression du pourcentage de notices illustrées, bases Mérimée et Palissy

	Hautes-Alpes	Var
fin 2007	18,5%	
fin 2008	33%	
fin 2009	71%	
fin 2010	75%	21%

Le service possède au 31/12/2010 une photothèque numérisée d'environ 74 600 images, consultable¹ par la banque d'images « PatrImages » accessible sur le site internet de la Région : <http://patrimages.regionpaca.fr>

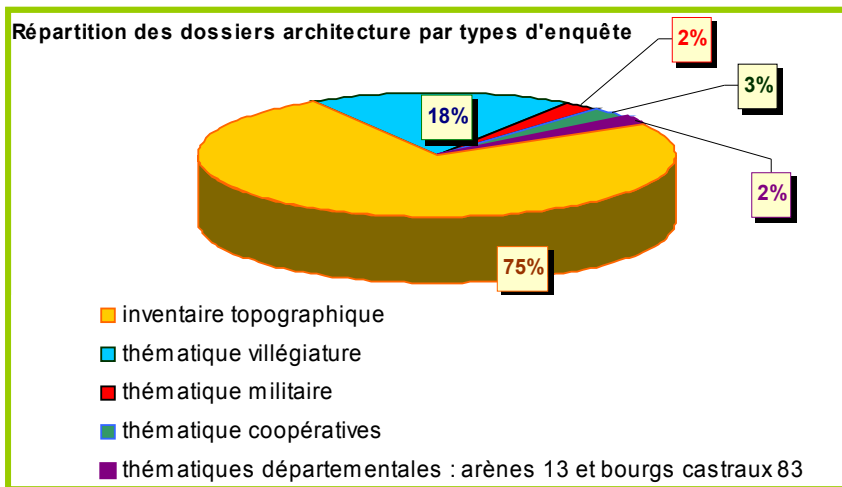
1 à l'exception des images non communicables au public.

Plan de numérisation : répartition des phototypes numérisés par thématiques et départements

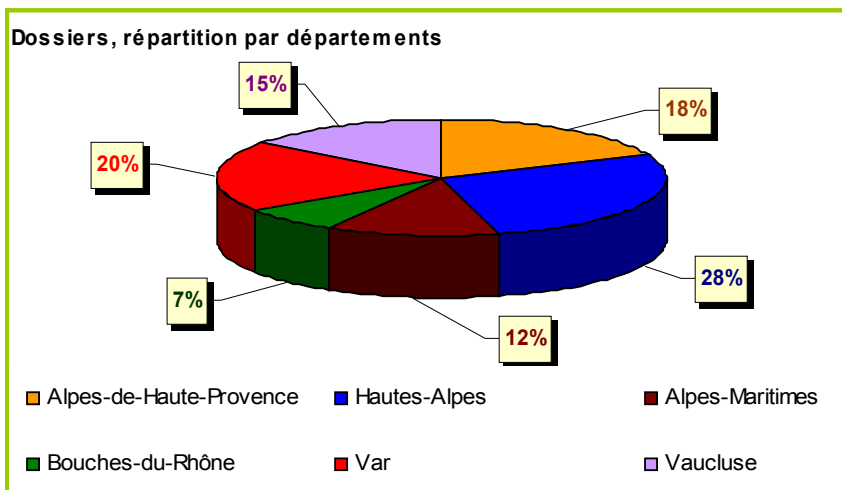


Les deux approches du plan régional de numérisation se combinent afin de tendre vers la complétude des bases de données. Après une première phase où les campagnes de numérisation ont été thématiques, la sélection privilégiée depuis 2006 l'inventaire topographique qui est devenu majoritaire. Le département des Hautes-Alpes est celui où les thématiques sont les plus nombreuses (militaire, observatoires, peintures murales, mobilier domestique) et dont la numérisation des campagnes topographiques est achevée depuis 2009.

A. 4. ETAT DE LA DOCUMENTATION



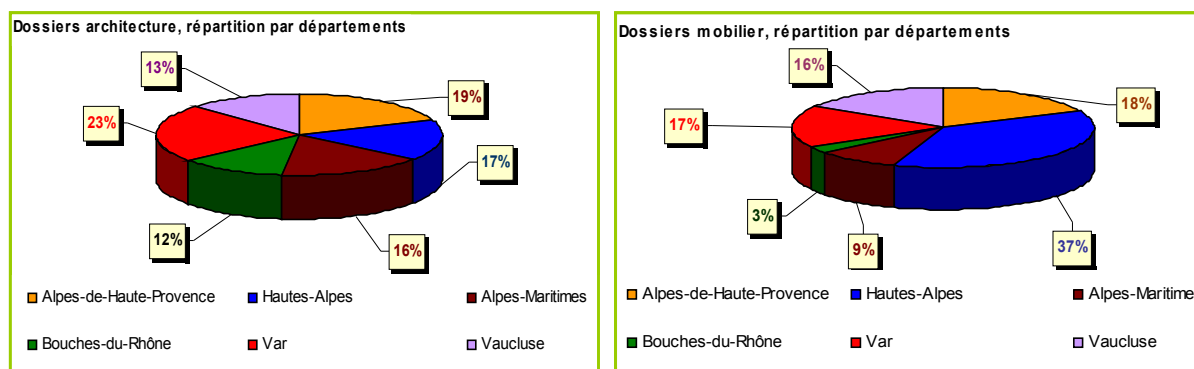
La répartition des dossiers architecture par types d'enquête montre une dominante réelle de la documentation topographique, plus productive en nombre de dossiers. L'existence de nombreuses approches thématiques ne se reflète pas dans la quantification des résultats.



La répartition des dossiers tant architecture que mobilier, en approche topographique ou thématique, est relativement équilibrée entre les 6 départements, avec cependant une moindre représentativité des Bouches-du-Rhône et des Alpes-Maritimes. L'inventaire topographique en cours dans les Alpes-de-Haute-Provence depuis 2004 va continuer à augmenter la proportion des dossiers de ce département qui était, avant le début de l'opération, le moins étudié par le service.

Le département des Hautes-Alpes reste celui où le service a le plus porté son effort de travail

Parts respectives des dossiers "architecture" et "mobilier"



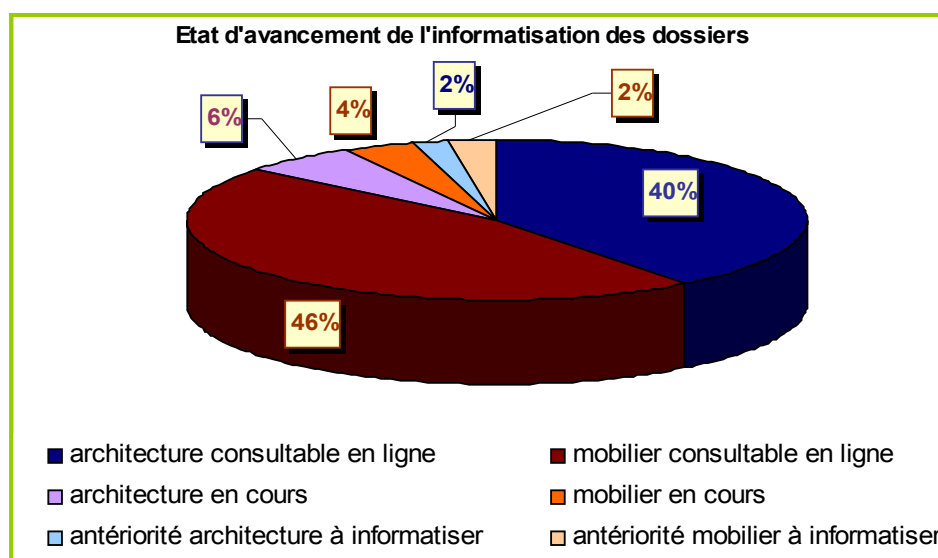
L'analyse séparée de la répartition respective des dossiers architecture et mobilier introduit en revanche une disparité géographique marquée.

Si la répartition reste homogène pour les Alpes-de-Haute-Provence, le Var et le Vaucluse, on voit apparaître une sur-représentation du mobilier dans les Hautes-Alpes, compensée par une quasi absence de ce type de dossier dans les Bouches-du-Rhône.

Dans les Alpes-Maritimes, le nombre de dossiers architecture est également supérieur à celui des dossiers mobiliers, quoique dans des proportions moindres.

Éléments de compréhension :

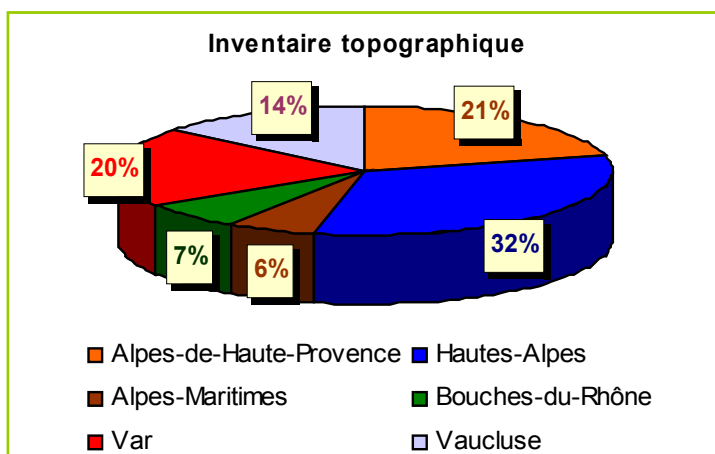
- Importance du réseau des édifices religieux des Hautes-Alpes, notamment des chapelles de hameaux. Les églises et chapelles de ce département sont au surplus très riches en meubles et objets.
- Etude systématique dans les Hautes-Alpes du mobilier domestique privé, fort bien conservé à l'époque des enquêtes, dans les années 1970-1980.
- Dans les Bouches-du-Rhône, les enquêtes topographiques sont restées partielles, ne portant pour la plupart que sur l'architecture.
- Dans les Alpes-Maritimes dominent les enquêtes thématiques sur l'architecture (voir supra).



Les dossiers de l'antériorité restant à informatiser correspondent à un reliquat des opérations antérieures à 1990.

Les dossiers en cours, correspondant aux opérations pluriannuelles, forment un volant permanent de l'ordre de 10%.

Parts respectives des départements dans les opérations d'inventaire topographique

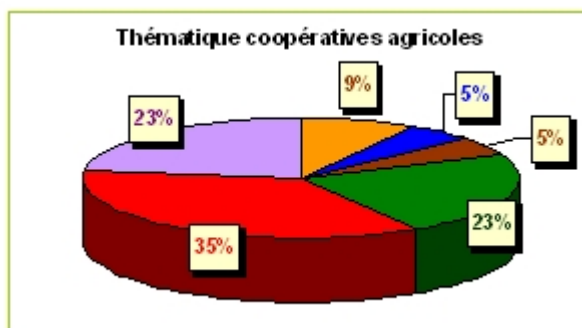
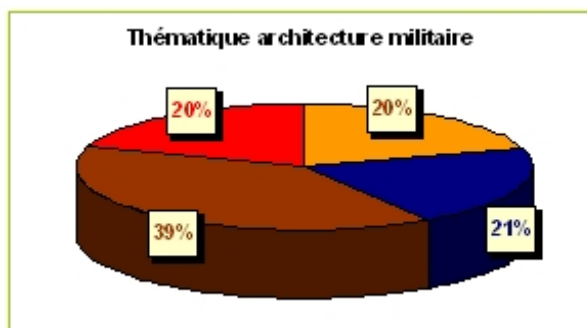


Pourcentages basés sur le nombre de dossiers d'inventaire topographique informatisés ou en cours (architecture et mobilier). Les dossiers de niveau 2 et la documentation préalable ne sont pas pris en compte.

Le département qui compte la plus forte proportion de dossiers topographique reste celui des Hautes-Alpes, suivi par celui des Alpes-de-Haute-Provence. En 2003, avant le démarrage de cette étude, le service n'y avait mené quasiment aucun inventaire topographique.

Parts respectives des départements dans les opérations d'inventaire thématique

Pourcentages basés sur le nombre de dossiers d'inventaire thématique informatisés ou en cours.



■ Alpes-de-Haute-Provence	■ Hautes-Alpes
■ Alpes-Maritimes	■ Bouches-du-Rhône
■ Var	■ Vaucluse

- La thématique architecture de villégiature n'est pas significative car concentrée massivement dans les Alpes-Maritimes et, dans une moindre mesure, le Var.
- La thématique militaire est en cours, les pourcentages ne sont donc pas définitifs. On note d'ores et déjà pour les départements dont l'étude est achevée la prépondérance des Alpes-Maritimes qui cumulent ouvrages de la frontière terrestre et du littoral.
- La thématique coopératives agricole révèle la concentration massive de ce patrimoine dans le Var, le Vaucluse et les Bouches-du-Rhône.

B - Synthèse des travaux de l'année 2009 - Perspectives 2010.**Circonstances particulières à l'année 2010.****→ Missions du service**

Rappel de la reconfiguration du service en 2009 : il regroupe dorénavant deux cellules : une cellule *Inventaire général* dont les missions restent inchangées et une cellule *Patrimoine* affectée à la gestion des politiques patrimoniales et des aides régionales.

En 2010 a été décidé d'axer ces politiques sur le principe de la chaîne patrimoniale, mettant l'Inventaire à la source des actions de valorisation.

→ Moyens humains affectés à l'Inventaire général

- Après le départ en août 2009 de l'administratrice du plan de numérisation et des bases de données *Illustration*, un recrutement a eu lieu en juillet 2010 ;
- départ au 15 février 2010 et en mai 2010 de deux chercheurs, mais un seul poste a été rouvert, en novembre 2010.
- les deux chercheurs ayant quitté le service en 2010 étaient affectés à l'enquête sur le Pays A3V. Leur départ a rendu nécessaire une réaffectation au sein de l'équipe afin de ne pas handicaper à nouveau l'avancement de cette étude déjà fortement perturbée depuis 2004 par les mouvements de personnel.
- Un des chercheurs spécialisés dans l'étude de la villégiature a rejoint l'équipe en charge de ce terrain et opère actuellement un changement de spécialité qu'il avait souhaité.

→ Développement des pratiques d'expertise

Depuis le transfert du service, le nombre de sollicitations externes pour des opérations ponctuelles ou d'urgence tend à croître. L'année 2010 a été particulièrement riche en opérations de ce type. Les demandes émanent de trois types de sources :

- sollicitations d'expertises de la part de collectivités désireuses d'appuyer leur gestion sur un diagnostic scientifique neutre (communes de Bar-sur-Loup, d'Aix-en-Provence, de Martigues, de Draguignan) ;
- sollicitation de propriétaires voulant obtenir un avis sur l'intérêt patrimonial d'un bien acquis ou de famille ;
- alerte de la part d'associations, de particuliers ou de partenaires patrimoniaux signalant de futures dénaturations ou démolitions, notamment en ce qui concerne le patrimoine industriel.

B. 1. L'inventaire topographique.Alpes-de-Haute-Provence : Pays A3V

Les opérations de terrain 2010 ont concerné 5 communes, dont 3 situées dans le haut Verdon, à l'extrémité nord du territoire (Beauvezer, Colmars, Villars-Colmars). La quatrième commune, Rougon, est située à l'opposé, au sud de Castellane. Entrée dans le Pays en 2009, elle n'avait évidemment pas été programmée avec le secteur sud Verdon en 2007. L'étude de la cinquième commune, Entrevaux, a été réalisée en 2 campagnes : le bourg fortifié en 2009 et le territoire rural en 2010.

Les études de l'architecture et du mobilier ont été programmées et réalisées en parallèle, afin d'assurer une progression homogène de l'enquête.

Programmation 2011 : 4 communes restent à inventorier et sont programmées en 2011 : Méailles et Le Fugeret, dans la partie montagneuse du bassin de la Vaire, Thorame-Haute et Thorame-Basse dans le haut-Verdon.

L'objectif est de terminer les enquêtes de terrain en 2011 sur l'ensemble du Pays, à l'exception d'un petit nombre de reliquats dispersés qui posent des problèmes d'accès, et dont l'étude a été reportée à l'extrême fin de l'opération.

Bouches-du-Rhône : programme Patrimoine intégré Estaque

La rédaction et l'informatisation des dossiers était terminée fin 2009. Après relecture et corrections, les notices des 3 bases ont été versées début 2010.

Le travail se poursuit encore sur l'alimentation du SIG mis au point au début de l'étude. Cet outil est destiné à une consultation par le public. Le service de l'Inventaire collabore donc avec celui de l'analyse spatiale pour améliorer ses fonctionnalités avant une mise en ligne.

B. 2. Les études thématiques.

Architecture de villégiature : secteur urbain du Cap d'Antibes (06)

L'achèvement de la rédaction des dossiers s'est réalisé comme prévu à la fin du 1^{er} semestre 2010. La validation des notices n'est pas programmée en 2011, compte tenu du plan de charge très lourd de l'administrateur des bases Mérimée.

Il n'est pas envisagé actuellement d'ouvrir une nouvelle étude de villégiature dans les Alpes-Maritimes.

Architecture de villégiature : commune de Sainte-Maxime (83)

L'étude a commencé au printemps 2010, avec un premier repérage et un dépouillement des archives communales et départementales. Les enquêtes doivent se poursuivre en 2011 avec les études des édifices sélectionnés.

Architecture militaire : fortifications du littoral varois

L'opération 2009-2010, lancée en novembre 2009, a concerné le site fortifié du Mont-Faron, autour de Toulon. Les 9 dossiers résultant de l'étude ont été remis en décembre 2010.

La poursuite de l'opération est prévue en 2011 avec les sites compris entre le port de Toulon et Le Pradet.

Patrimoine industriel de la parfumerie à Grasse

Cette opération est menée depuis 2007 en convention avec l'Association pour le Rayonnement du Musée International de la Parfumerie de Grasse (ARMIP), qui bénéficie par ailleurs du soutien logistique du musée.

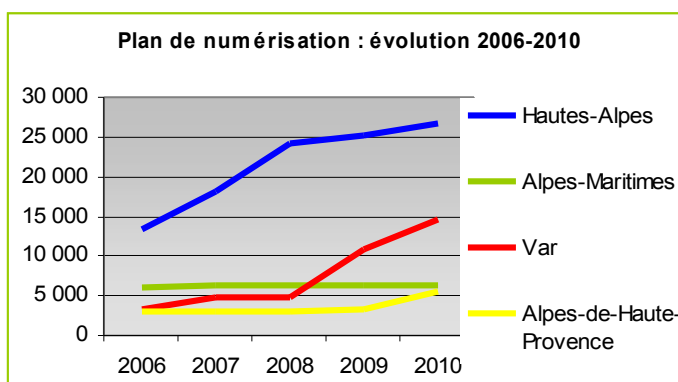
L'avancement de l'étude s'est poursuivi régulièrement, elle a été achevée en 2010. Une exposition bilan a été présentée au Musée de la Parfumerie en décembre. elle constituera désormais une section permanente du nouveau parcours muséographique du musée.

B. 3. La valorisation des acquis documentaires s'est concentrée en 2010 sur l'avancement du plan de numérisation.

Le plan de numérisation 2010 a poursuivi la thématique *inventaires topographiques archivés du Var*, et a commencé la numérisation des phototypes argentiques de l'inventaire du Pays A3V (Alpes-de-Haute-Provence) : 5 762 phototypes ont été numérisés.

Par ailleurs, 9 918 images, prises de vues numériques ou résultant de la numérisation 2009, ont été versées dans Mémoire.

L'alimentation de la base régionale Patrimages s'est quant à elle traduite par la mise en ligne de 9 842 images numériques supplémentaires.



I n d e x a t i o n d a n s l e s b a s e s d e d o n n é e s n a t i o n a l e s

Opérations	Nb. de notice(s) MÉRIMÉE	Nb. de notice(s) PALISSY	Nb. d'image(s) MÉMOIRE
Inventaire topographique du Pays Asses-Verdon-Vaire-Var	178	464	57
Inventaire topographique de l'Estaque	198	25	798
Opérations ponctuelles et d'urgence	5	10	275
Plan de numérisation : - suite de la thématique "Inventaires topographiques archivés"			8 788

B. 4. Perspectives 2011

Deux partenariats pour des enquêtes d'inventaire, ont été proposés en 2010 et devraient se concrétiser en 2011 par des conventions et les premières phases opérationnelles.

Le projet de recherche sur l'architecture en pisé en Provence occidentale (Bouches-du-Rhône) est une initiative du laboratoire Archéologie des Sociétés Méditerranéennes, UMR 5140 du CNRS (Université de Montpellier). Il est porté par Claire-Anne de Chazelles, ingénieur de recherche à l'unité mixte 5140.

Cette problématique, qui n'a jamais été étudiée par le service, est peu connue en Provence où l'idée d'une domination exclusive de l'architecture en pierre sèche est peu contestée. Il a paru intéressant de vérifier par une étude historique dans les sources d'archive de l'Ancien Régime et des enquêtes de terrain quelle a été l'ampleur de l'utilisation de la technique du pisé, connue en Provence par de rares textes.

L'étude devra combiner une approche de type universitaire par les sources, une approche de type inventaire avec repérage, typage, sélection et synthèse, une approche archéologique avec analyse des matériaux et techniques et une approche teintée d'ethnographie par la collecte de témoignages.

Au-delà des buts de connaissance scientifique, et en fonction des résultats, l'objectif est aussi de susciter ou réactiver un intérêt public pour ce type de technique de construction, une conservation préventive et éventuellement une remise en pratique.

Le protocole d'étude prévoit d'appliquer la méthodologie de l'inventaire pour les enquêtes de terrain, le repérage/sélection, la constitution de dossiers et l'alimentation de la base Mérimée. Le CNRS met à disposition trois chercheurs ou techniciens et affectera des étudiants aux recensements, sous encadrement du service. Voir les détails dans le cahier des clauses scientifiques et techniques en annexe.

La poursuite de la thématique sur l'industrie du parfum est envisagée, dans un partenariat avec le service Pays d'Art et d'Histoire de la ville de Grasse. En effet, l'étude des parfumeries urbaines a permis de découvrir un patrimoine hors agglomération, constitué d'une série de moulins hydrauliques qui travaillaient pour les parfumeries du centre ville.

Cette étude complémentaire est prévue de 2011 à fin 2013.

Par ailleurs, l'étude des ouvrages de franchissement du Rhône (génie civil et infrastructures) s'inscrit dans le volet culture du CPIER Plan Rhône, commun à Rhône-Alpes, Languedoc-Roussillon et Provence-Alpes-Côte d'Azur.

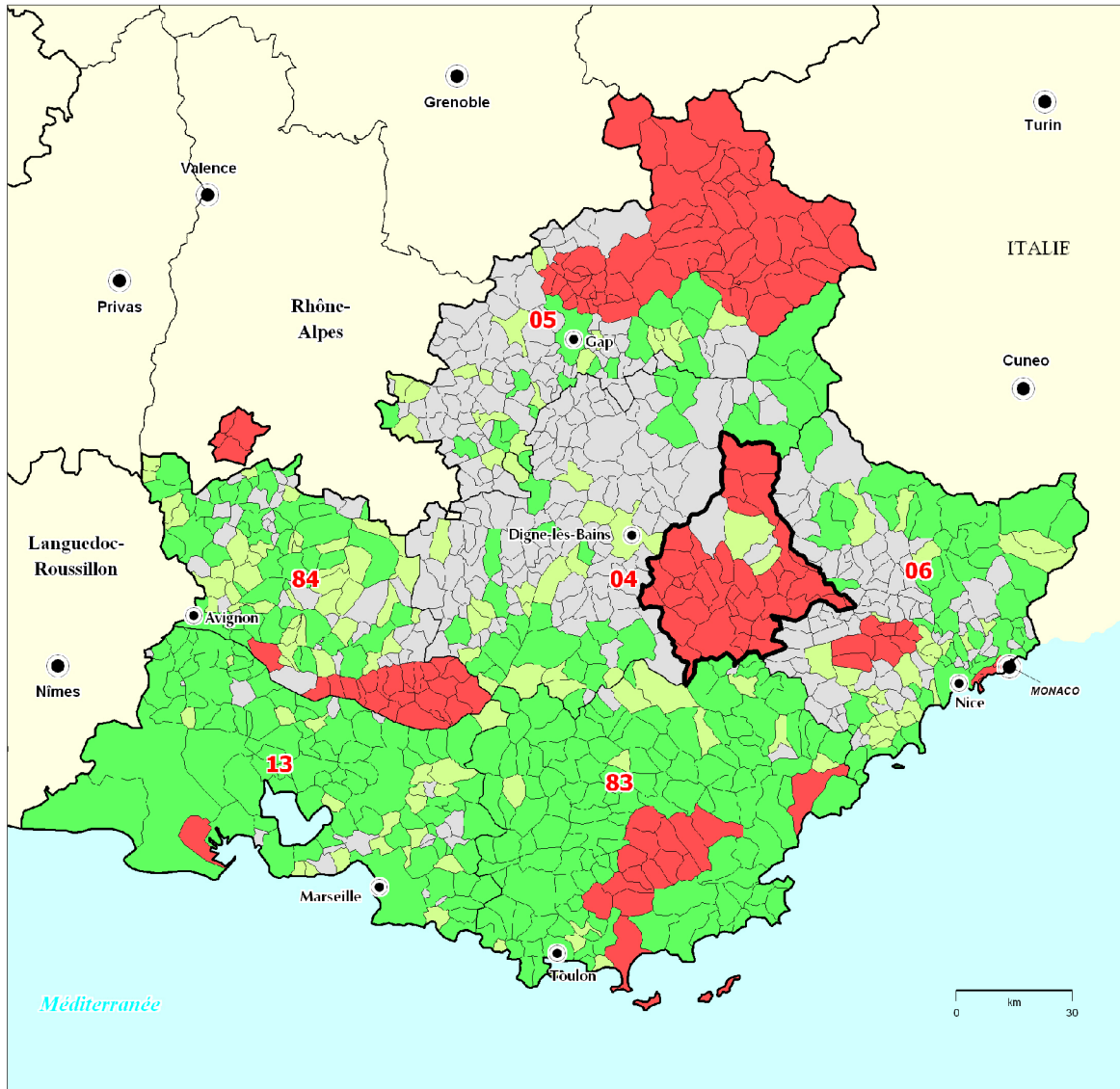
La région Rhône-Alpes a mis en œuvre cet inventaire dès 2008. En Provence-Alpes-Côte d'Azur

le service avait réalisé fin 2008 un recensement des ouvrages situés dans le Vaucluse et les Bouches-du-Rhône, destiné à établir un état du corpus à étudier. A partir de ce document, un marché d'étude d'inventaire portant sur 163 édifices ou ensembles a été mis en place fin 2010 pour une durée de 18 mois. Voir les détails dans le cahier des clauses scientifiques et techniques en annexe.

Déploiement du dossier électronique Gertrude.


La Région Provence-Alpes-Côte d'Azur participe depuis janvier 2008 au pilotage du projet interrégional Gertrude (conception et réalisation du dossier électronique de l'Inventaire général). Membre du comité de projet, le service sera région pilote à partir d'octobre 2011 pour le déploiement de l'outil.

La préparation de la reprise de documentation (sélection, vérification et mise au normes) constituera la principale tâche transversale de l'année 2011.



**Région
Provence-Alpes-Côte d'Azur**

**Etat de la
documentation
par types d'étude**



Direction des
Systèmes d'Information

Région
Service Analyse Spatiale
23/03/2011
Provence-Alpes-Côte d'Azur

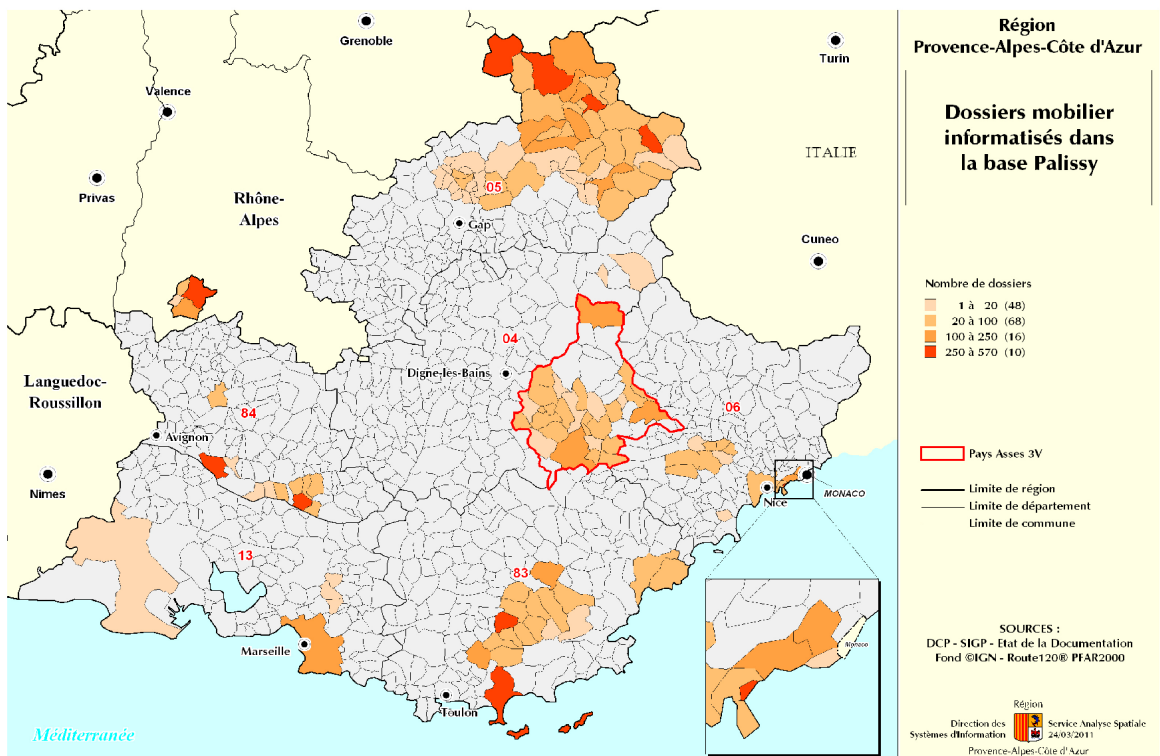
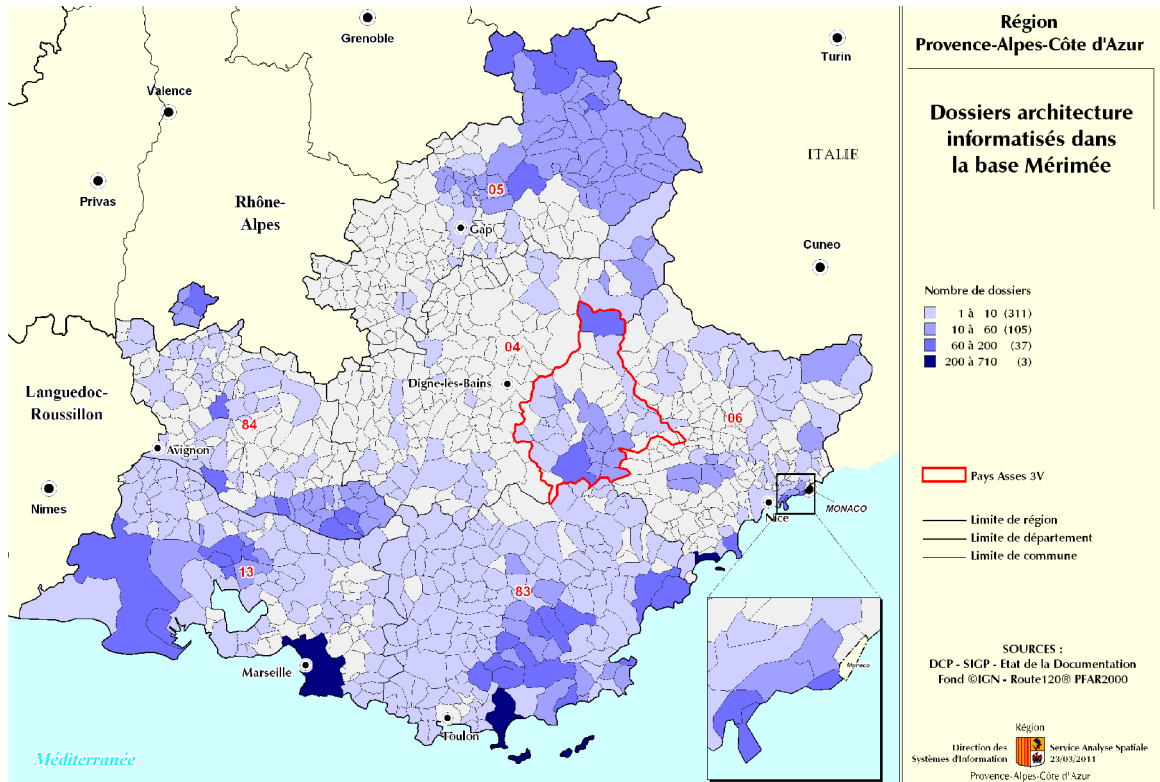
Typologie de la documentation :

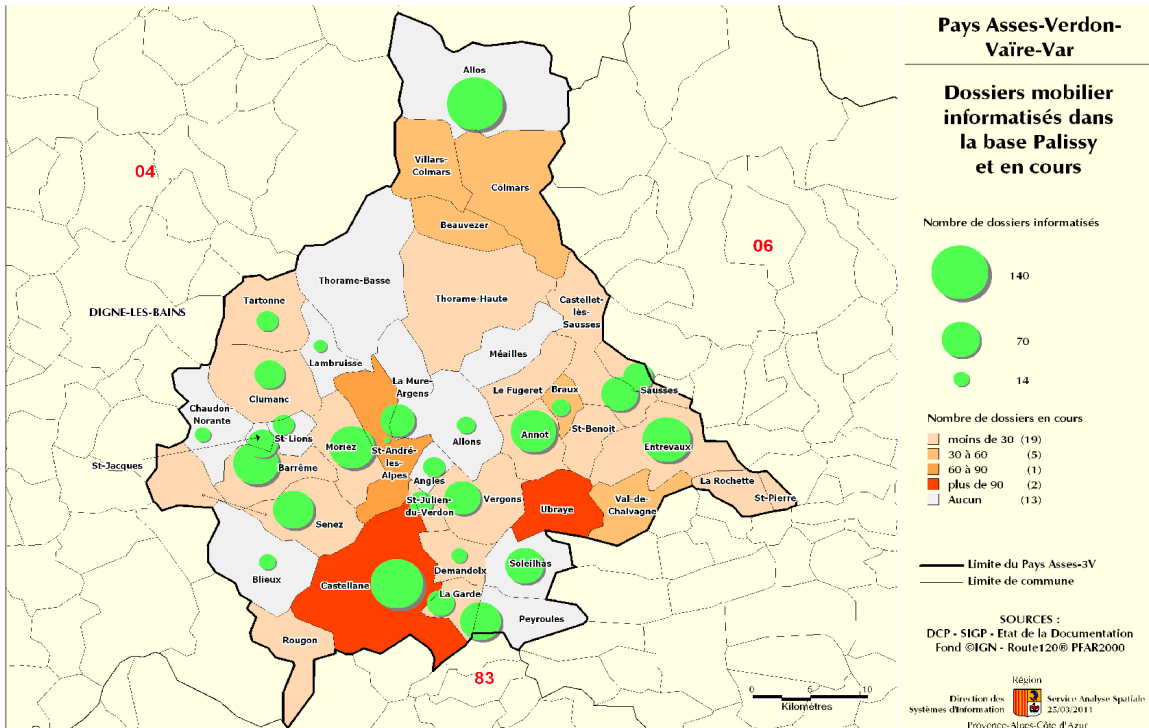
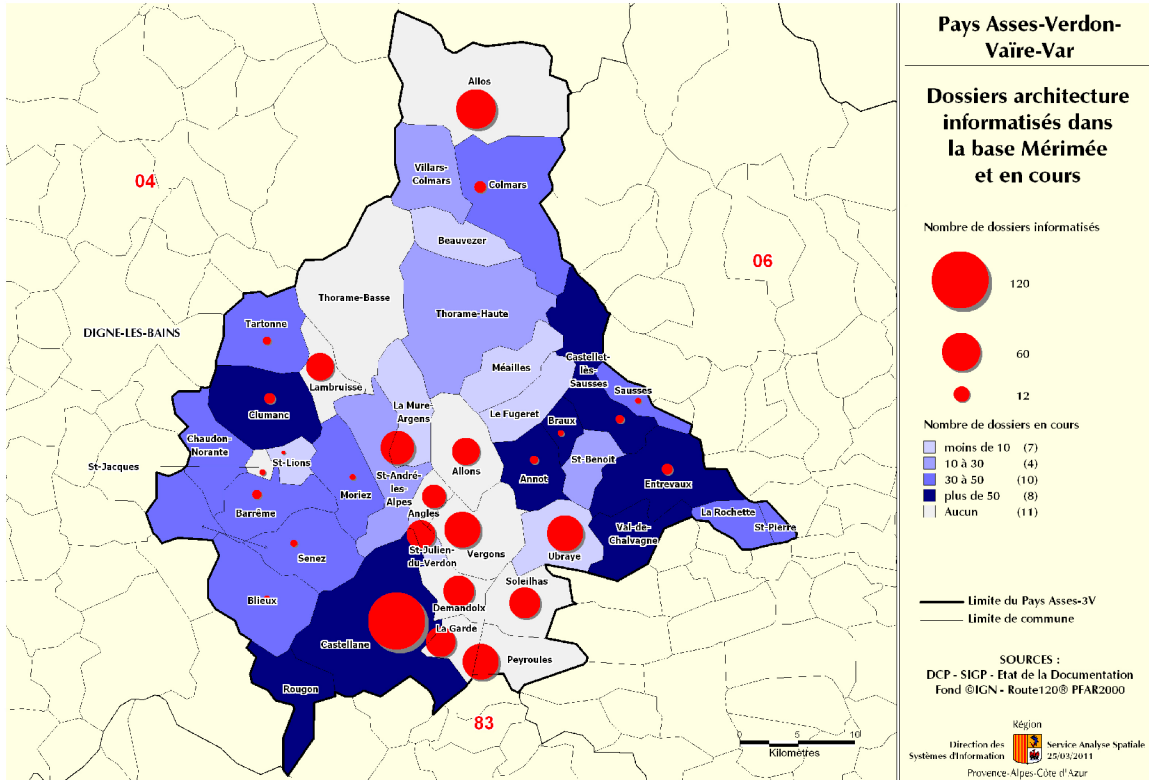
 Commune non documentée	(333)
 Eléments de documentation	(137)
 Enquête partielle ou thématique	(340)
 Inventaire topographique	(153)

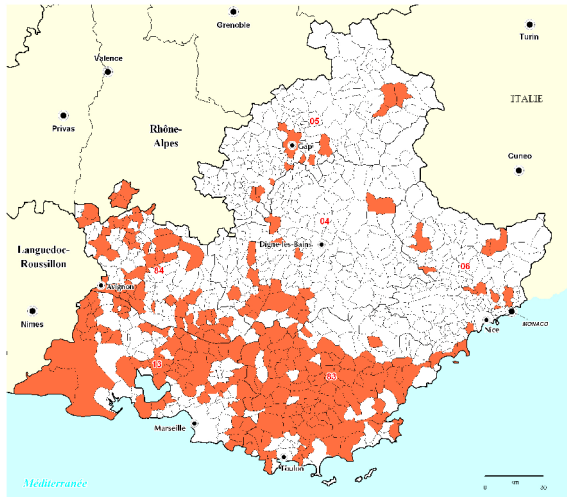
Pays Assès-Verdon-Vaire-Var

— Limite de région
— Limite de département
— Limite de commune

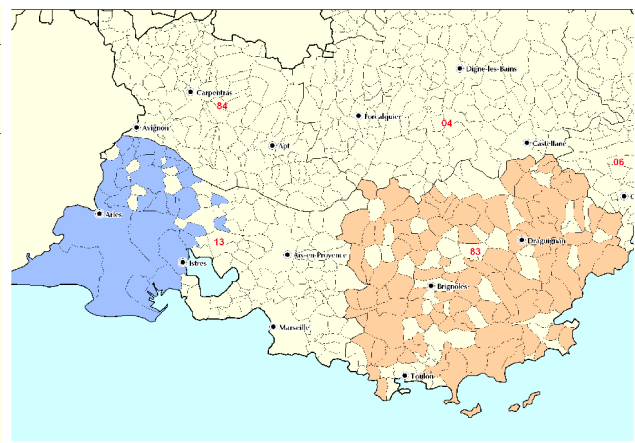
SOURCES :
DCP - SIGP - Etat de la Documentation
Fond ©IGN - Route120® PFAR2000



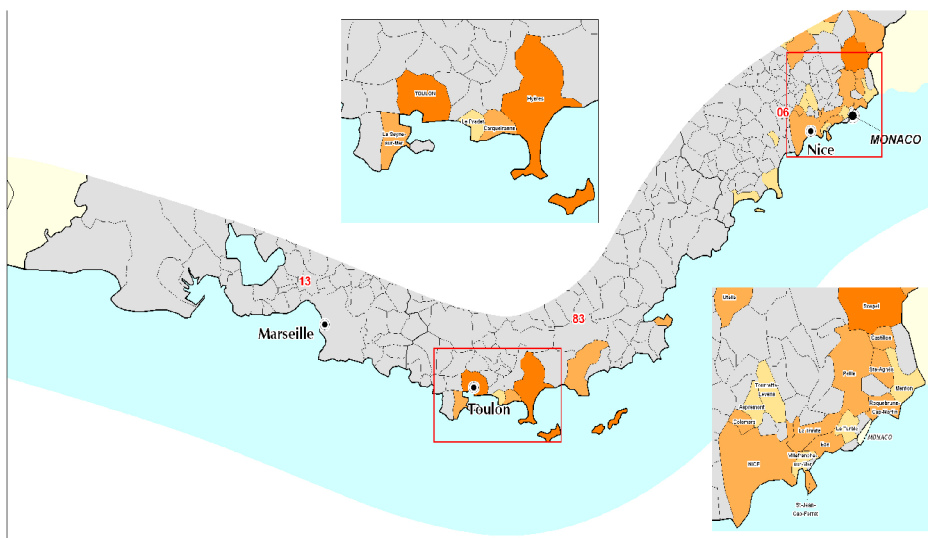




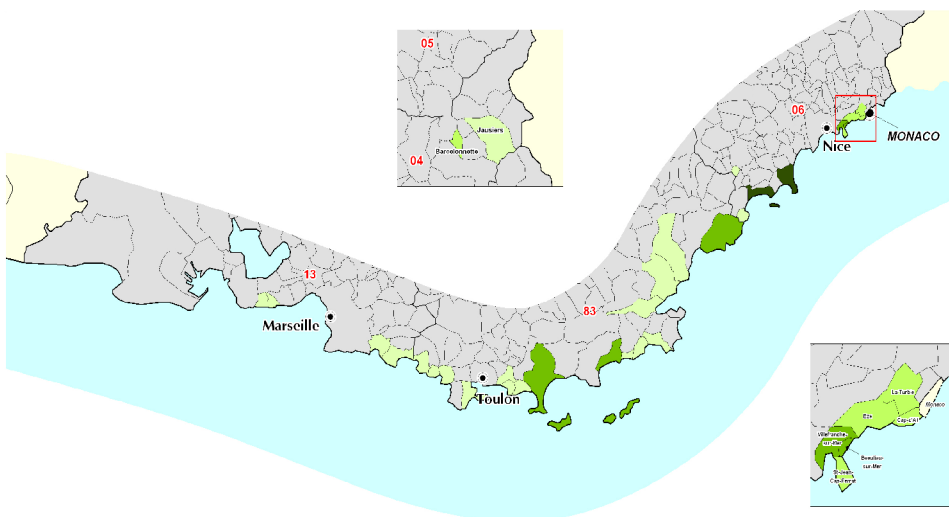
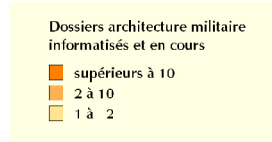
Architecture des coopératives



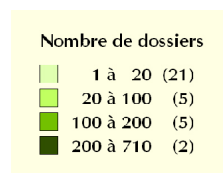
Arènes des Bouches-du-Rhône :
Bourgs castraux du Var :



Architecture militaire du littoral



Architecture de villégiature



SOURCES :
DCP - SIGP - Etat de la Documentation
Fond ©IGN - Route120® PFAR2000

1) Inventaire topographique :

- Alpes-de-Haute-Provence : Pays Asses-Verdon-Vaïre-Var 2003-2014
- Bouches-du-Rhône : Marseille, secteur urbain de l'Estaque 1998-2010

2) Inventaire thématique :

- Thématique nationale : Patrimoine de la villégiature
 - secteur urbain du Cap d'Antibes (Alpes-Maritimes) 2006-2010
 - commune de Sainte-Maxime (Var) 2010-2014
- Thématique nationale : patrimoine industriel
 - usines de parfumerie de Grasse (Alpes-Maritimes) 2007-2013
- Thématique régionale : architecture militaire en PACA 2002-2012
- Thématique régionale : patrimoine bâti en pisé en Provence occidentale 2011-2013
- Thématique inter régionale : ouvrage du génie civil et aménagements d'infrastructure en liaison avec le fleuve Rhône 2011-2012

3) Opérations d'urgence, patrimoine industriel :

- papeterie de Bar-sur-Loup (Alpes-Maritimes) 2007
- usine de poterie de Biot (Alpes-Maritimes) 2010
- fumoir à anguilles de Martigues (Bouches-du-Rhône) 2008
- docks libres à Marseille 2010
- usine îlot 10 Euroméditerranée à Marseille 2010
- usine Barbier-Dauphin à Meyrargues (Bouches-du-Rhône) 2010
- usine de soude à Septèmes-les-Vallons (Bouches-du-Rhône) 2010
- atelier mécanique de La Seyne-sur-Mer (Var) 2007

4) Opération ponctuelles :

- tronçon Alpes-Maritimes du Train des Pignes 2010-2011
- Hôtel de Caumont à Aix-en-Provence 2010-2011
- bastide du Chemin du Paradis à Martigues 2010-2011
- ancien Hôtel Splendide à Marseille 2010-2011
- rue de la République à Marseille 2010

Effectifs, compétences scientifiques et techniques

2010

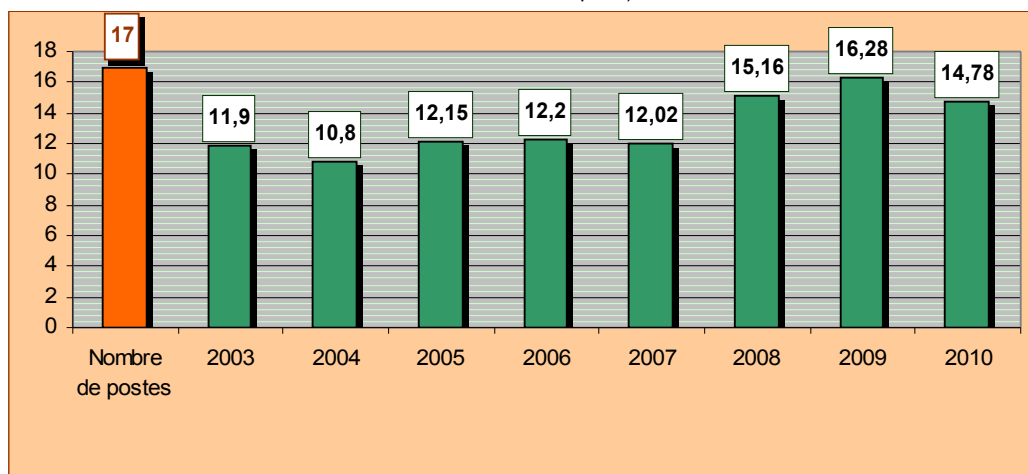
Statut	Emploi (ou niveau de diplôme)	Catégori e	ETP	Métier (ou fonction exercée)
Emplois publics				
titulaire	conservateur	A	1	responsable du service
titulaire	conservateur	A	1	études et recherche
titulaire	conservateur	A	0,8	études et recherche
titulaire	conservateur	A	1	études et recherche
titulaire	conservateur	A	0,4	études et recherche
CDI	attaché de conservation	A	0,80	études et recherche
titulaire	ingénieur	A	0,16	études et recherche
titulaire	ingénieur	A	1	études et recherche
titulaire	ingénieur	A	1	études et recherche
titulaire	ingénieur	A	0,80	dessinateur CAO-DAO
titulaire	technicien supérieur	B	0,80	photographe
titulaire	attaché territorial	A	1	photographe
titulaire	ingénieur	A	1	chef de projet informatique
titulaire	adjoint administratif	C	0,5	administrateur de données
CDD	licence	B	0,5	administrateur de données
CDI	ingénieur	A	1	administrateur de données
titulaire	technicien de recherche	B	1	secrétaire de direction
CDI	attaché	A	1	documentaliste
Contractuel droit privé				
CDI	Doctorant	A	1	Dessinatrice, graphiste
Prestataires				
		A	1	études et recherche
		A	0,60	études et recherche
	thèse	A	0,40	études et recherche

2011

- remplacement d'un des deux postes de chercheur vacant suite à mutations : le poste a été ouvert en novembre 2010. L'ouverture du second poste n'est pas à l'ordre du jour.
- un chercheur contractuel de droit public dans le cadre de la convention avec la commune de Grasse
- mise à disposition partielle de 3 agents et de 3 vacataires CNRS dans le cadre de la convention avec l'unité mixte 5140 de Montpellier (les équivalents temps plein ne sont pas déterminés)

Evolution des postes du service régional en équivalent temps plein entre 2003 et 2010

(calcul sur la base des postes administratifs permanents affectés au SRI, à l'exclusion des contrats sur honoraires et des contrats de droit privé)



P a r t e n a r i a t s , c o l l a b o r a t i o n s , c o n v e n t i o n s**2010**

<i>Organisme ou institution</i>	<i>Objet ou nature de la collaboration</i>	<i>Convention</i>
Département des Alpes-de-Haute-Provence	Convention cadre pour l'inventaire départemental	2004-2009 tacitement renouvelable
Pays Asses, Verdon, Vaire, Var (Alpes-de-Haute-Provence)	Convention pour l'Inventaire topographique du pays	2004-2009 2010-2014

2011

<i>Organisme ou institution</i>	<i>Objet ou nature de la collaboration</i>	<i>Convention</i>
Département des Alpes-de-Haute-Provence	Convention cadre pour l'inventaire départemental	2004-2009 tacitement renouvelable
Pays Asses, Verdon, Vaire, Var (Alpes-de-Haute-Provence)	Convention pour l'Inventaire topographique du pays	2004-2009 2010-2014
Unité mixte CNRS 5140	Convention pour l'inventaire de l'architecture en pisé en basse vallée du Rhône	2011-2013
Commune de Grasse	Convention pour l'inventaire des moulins hydrauliques	2011-2013

Publications (ouvrages et articles), conférences, expositions, sites internet**2010**

▪ Publications

Buffa, Géraud (*et alii*), "**Le Château-Neuf de Saint-Germain-en-Laye**" (Emmanuel Lurin dir.), *Les Presses Franciliennes*, 2010, 192 p.

Buffa, Géraud, "**Un conservateur du patrimoine scientifique technique et naturel à l'Inventaire général**", dans : *Patrimoines*, n°6, 2010, p. 58-63.

Del Rosso Laurent, Monographies dans : Bernard Toulhier, **Villégiature des bords de mer. Architecture et urbanisme**, Monum/Éditions du Patrimoine, 2010. ["**Villa Kérylos, Beaulieu**" p.146-147, "**Villa La Calade, Antibes**", p.172, "**Villa Hier, Antibes**", p.174, "**Villa Le Pin Blanc, Le Lavandou**", p.176, "**Villa Altaïr, Le Lavandou**", p.177, "**Villa Eilenroc, Antibes**", p. 196-197.]

Gontier Claudie. "**Cabanes du Levant, Port-Saint-Louis-du-Rhône**", dans : Bernard Toulhier, **Villégiature des bords de mer. Architecture et urbanisme**, Monum/Éditions du Patrimoine, 2010. p.180.

Guedrez Rachida, Tolin Laure, "**Visite virtuelle de la cathédrale de Senez**". Site internet de la Région Provence-Alpes-Côte d'Azur : < http://patrimages.regionpaca.fr/index_fichiers/Page1570.htm >

Mosseron, Maxence (et Guillaume Ribert), "**La science des nuages : entre représentation artistique et phénomène météorologique**", dans : *Histoire de l'art*, n° 67, 2010, p. 19-32

Mosseron, Maxence, « **Soi-même comme un autre** » : **identité, copie, survivance dans « Avatar » de Théophile Gautier**, dans *Bulletin de la Société Théophile Gautier*, n° 32, 2010, p. 75-92

Négrel, Geneviève. "Château San Salvador, Hyères" dans : Bernard Toulhier, **Villégiature des bords de mer. Architecture et urbanisme**, Monum/Éditions du Patrimoine, 2010, p.195.

▪ Expositions

Géraud Buffa, participation à la conception et à la réalisation des expositions :

- "**Hommage à Henri IV, prince de paix, patron des arts**" du 10 octobre 2010 au 3 janvier 2011 au Musée des antiquités nationales, château de Saint-Germain-en-Laye
- "**Grasse au fil du temps, architecture et industrie**", Musée international de la parfumerie, du 10 décembre 2010 au 13 mars 2011

▪ Colloques, conférences

Buffa, Géraud, "**Castellane, la forme d'un village**", conférence organisée par le service de l'Inventaire général et du patrimoine et le Pays Asses, Verdon, Vaïre, Var le 16 juin 2010 à Castellane.

Mosseron, Maxence et Papin Ivonne, "**Blieux, Chaudon-Norante, Senez : trois communes de la vallée de l'Asse**", restitution de la campagne d'étude menée en 2008, le 5 mai 2010 à Senez

2011

▪ Publications

Publication d'un ouvrage dans la collection *Parcours du Patrimoine* : la ligne des Chemins de Fer de Provence, dite Train des Pignes.

F o r m a t i o n s d i s p e n s é e s p a r l e s a g e n t s

2010

<i>Organisme et intitulé de la formation</i>	<i>Thème de la formation</i>	<i>Durée</i>
INP, formation au PSTN	l'inventaire du patrimoine technique et industriel	1 heure
INP, Université de Belfort-Montbéliard : le patrimoine industriel	Laine, lavande et développement touristique : les étapes de la reconversion industrielle en Haute-Provence	1 heure
Université de Provence, Master Métiers des Archives, Histoire des institutions culturelles.	L'Inventaire général du patrimoine culturel	2 heures
Service Inventaire et Patrimoine, ville de Grasse : journée d'étude des guides conférenciers des VPAH de la région Provence-Alpes-Côte d'Azur	Le logement ouvrier	1 journée
Centre régional de formation aux métiers des bibliothèques de l'Université d'Aix-Marseille I : préparation au concours de conservateur Etat des bibliothèques	entraînement au grand oral	1 journée
INP, formation des élèves conservateurs du patrimoine	Présentation des missions, enjeux et méthodes du métier de conservateur de l'Inventaire	1 journée
Service Inventaire et Patrimoine, Mission TIC : atelier numérique dans le cadre de l'appel à projet <i>Valorisation numérique du patrimoine</i>	Système numérique de gestion documentaire	1 journée
CNFPT : préparation au concours d'attaché territorial de conservation	entraînement intensif aux épreuves écrites	2 journée
Université de Provence, Master 2 Métiers du Patrimoine, stage en institution patrimoniale	Valorisation sur internet de l'inventaire du mobilier de la cathédrale de Senez	2 mois
INP, stage de spécialité des élèves conservateurs	inventaire du village de Colmars	6 mois

2011

<i>Organisme et intitulé de la formation</i>	<i>Thème de la formation</i>	<i>Durée</i>
Université de Provence, Master Métiers des Archives, Histoire des institutions culturelles.	L'Inventaire général du patrimoine culturel	2 heures
Université de Provence, Master Pro Métiers du Patrimoine, stage en institution patrimoniale	le site internet du SIP	2 mois

B a s e s d e d o n n é e s l o c a l e s

<i>Nom de la base</i>	<i>Accès Internet</i>	<i>Nombre d'enregistrements</i>	
		<i>2009</i>	<i>Cumul</i>
<u>Estaque</u> : - Repérage architecture	Non	0	1 674
- Dépouillement des matrices cadastrales	Non	0	11 936
- Datations parcellaires	Non	0	1 684
- Dépouillement des recensements de population		11 744	11 744
<u>Catalogues</u>			
Artistes	Non	83	1 531
Œuvres datées et/ou signées	Non	132	2 674
Sculpteurs et fabricants d'ornements religieux marseillais	Non	0	533
Communes étudiées	Non	0	690
Dossiers d'édifices	Non	3	10 035
<u>Bases nationales en cours</u> ² :			
Mérimée	Non	290	1 392
Palissy	Non	387	1 945
<u>Base Illustration</u>	Non	4 391	159 449
<u>Banque d'images Patrimages</u>	Oui ³	10 839	74 652
<u>Dépouillements topo-bibliographiques</u>	Non	704	5 498
<u>Base de repérage 3 V</u>	Non	176	3 105
<u>Base de repérage Sainte-Maxime</u>	Non	1 236	1 236

2 reliquat des notices saisies en 2009 ou antérieurement et qui n'ont pas été versées dans le système national d'information

3 à l'exception de 2040 images dont la communication est interdite (propriété privée)

Séance du 31 janvier 2012

Avis* sur les activités et l'état d'avancement de l'inventaire de Provence-Alpes-Côte d'Azur en 2010

Le long travail de fond d'« informatisation » (c'est-à-dire la mise aux normes des notices d'architecture et de mobilier et leur indexation dans les bases nationales MÉRIMÉE et PALISSY) auquel s'est astreint le service a porté ses fruits, puisqu'aujourd'hui les notices de 92 % des 24 000 dossiers (hors opérations en cours) établis sur le patrimoine de la région sont consultables en ligne. Un plan de numérisation des phototypes accompagne cette informatisation : les deux cinquièmes des notices en ligne sont illustrées d'au moins une image (soit au total 47 000 images versées dans la base nationale MÉMOIRE, dont près de 9 000 cette année), et l'ensemble des images dématérialisées (74 000) est en accès direct depuis la base régionale en ligne *PatrImages* (première banque d'images portée par un service d'inventaire).

Parmi les dernières mises en ligne, on mentionnera des résultats de l'opération topographique en cours sur le Pays « A3V » (Asses-Verdon-Vaire-Var) et ceux de l'étude expérimentale « Patrimoine intégré de l'Estaque » ; un SIG accessible via internet est en développement et viendra clore cette dernière opération. Les dossiers d'architecture de la villégiature du secteur urbain de Cap d'Antibes sont achevés et en attente de mise en ligne. Forte de l'expérience acquise sur le sujet, l'équipe a apporté une contribution significative à l'ouvrage de synthèse « Architecture et urbanisme. Villégiature des bords de mer, XVIIIe-XXe siècle ».

Outre la villégiature balnéaire, le service poursuit deux autres thématiques emblématiques du patrimoine régional, l'architecture militaire et celle de l'industrie de la parfumerie. Le bilan de l'opération traitant de ce dernier thème a fait l'objet d'une exposition permanente présentée au musée international de la parfumerie à Grasse. Une suite à cette opération est envisagée qui porterait sur les installations extérieures à la ville.

L'année 2010 a connu une augmentation significative des sollicitations circonstanciées du service (pour expertises ou interventions ponctuelles à l'initiative d'autres collectivités, d'associations, etc.) par ailleurs en croissance régulière depuis le transfert de la mission d'inventaire général à la Région.

Deux nouvelles opérations débiteront en 2011 : le volet régional du programme sur les ouvrages du génie civil et les aménagements du fleuve Rhône en coordination avec Rhône-Alpes et, en partenariat avec l'UMR 5140 du CNRS, une recherche originale sur l'architecture de pisé en Provence occidentale qui comblera approches historique, archéologique et ethnographique à la démarche de l'inventaire.

Adopté à l'unanimité

*Art.6 du décret n° 2005-835 du 20 juillet 2005 pris en application de l'article 95 de la loi n° 2004-809 du 13 août 2004 relative aux libertés et responsabilités locales.