



## N O T E D E S Y N T H È S E

### A - Grands objectifs, principaux programmes.

Le service régional de l'Inventaire poursuit depuis plusieurs années 3 grands objectifs :

- l'avancée de la couverture territoriale en inventaire topographique,
- la progression de deux grandes thématiques d'étude propres au patrimoine régional : l'architecture de villégiature (par ailleurs thématique nationale) et l'architecture militaire moderne et contemporaine,
- la valorisation des acquis documentaires au travers du plan de numérisation des phototypes et de l'informatisation d'opérations anciennes.

**A.1.** L'avancée de la couverture territoriale en inventaire topographique, mission première du service, fait l'objet d'un effort particulier depuis 2004 dans le département des **Alpes-de-Haute-Provence**.

En effet, ce territoire a été très peu étudié depuis la création du service, pour diverses raisons techniques et administratives. Le lancement d'études topographiques cohérentes dans ce secteur avait été inscrit comme une priorité.

Dans ce but, une convention d'objectif a été conclue en 2004 avec le Pays Asses-Verdon-Vaire-Var (Pays A3V), convention chapeautée par une convention cadre mise en place avec le Conseil général. L'inventaire du Pays A3V permettra de couvrir un territoire considérable au sud-est du département avant d'étendre, en relation avec le Conseil général, la couverture topographique à d'autres territoires.

Cette étude est la plus importante opération du service, tant pour les acquis escomptés en termes de connaissance scientifique que pour sa dimension partenariale.

C'est donc sur cette opération que se concentre la plus grande partie des moyens humains de l'équipe.

La convention d'objectif avec le Pays a été renouvelée en 2009.

L'étude urbaine de **l'Estaque** (commune de Marseille), classifiée en inventaire topographique, répond à un cahier des charges différent : moins qu'une couverture territoriale, il s'agit d'une étude expérimentale sur la problématique de la construction et de la mutation urbaine dans un secteur plus ou moins promis à réurbanisation.

Elle associe la démarche usuelle de l'inventaire topographique avec une approche prenant en compte les problématiques de la politique de la ville, notamment un questionnement sur les modes d'habiter et sur l'appréhension de l'espace.

Ainsi plusieurs thèmes ont été étudiés avec la double lecture patrimoine matériel/patrimoine immatériel ; les études sur l'immatériel étant confiées à des équipes d'ethnologues ou d'anthropologues.

Aucune étude d'inventaire topographique n'est en cours ou envisagée dans les **Hautes-Alpes**, ni dans le **Vaucluse**, départements ayant bénéficié des années 1970 à la fin des années 1990 d'une programmation permanente.

Le département du **Var**, quant à lui, fait actuellement l'objet d'études thématiques : architecture militaire et architecture de villégiature.

**A.2.** Le programme thématique sur l'architecture de villégiature, inscrit dans la thématique nationale, est poursuivi depuis les années 1990 sur les deux départements de la Côte d'Azur.

- L'étude du secteur du Cap d'Antibes a été terminée en 2010.
- Dans le département du Var, le service programme régulièrement des études sur les stations balnéaires significatives. Celle de Sainte-Maxime a démarré en 2010.

Le programme thématique sur l'architecture militaire s'est d'abord axé sur la fortification de la frontière italienne, du nord des Hautes-Alpes au sud des Alpes-Maritimes. Cette première phase a été terminée en 2005. La deuxième tranche, portant sur la fortification du littoral, d'est en ouest, a été ouverte en 2006.

L'étude des sites des Alpes-Maritimes est terminée, celles des sites varois est en cours.

Cette étude est externalisée par le biais de marchés de prestations intellectuelles et progresse donc au rythme des possibilités budgétaires, à raison d'une campagne par an correspondant dans la mesure du possible à une entité patrimoniale et historique homogène (Briançonnais, Ubaye, place forte de Nice, ouvrages italiens des Alpes-Maritimes, etc.)

**A. 3.** Le service consacre également un effort conséquent à la mise en valeur de ses ressources documentaires en travaillant à les rendre plus accessibles au public. En effet, en 40 ans d'enquêtes et d'études, le service a produit une somme considérable de richesses documentaires, matérialisée par plus de 24 000 dossiers et plus de 170 000 photographies, cartes et relevés.

L'informatisation rétroactive de bon nombre d'enquêtes et du fichier de l'iconothèque, la mise en place d'un plan pluriannuel de numérisation des phototypes et leur mise en ligne sur le site régional [PATRIMAGES](#) ont constitué un acquis considérable.

Depuis 2008, le service participe activement au projet interrégional GERTRUDE, tout d'abord en tant que membre du comité de projet chargé de la définition de l'outil, de l'élaboration du cahier des charges et des spécifications fonctionnelles. Dans la phase finale du projet, la Région Provence-Alpes-Côte d'Azur a été choisie pour être une des deux premières régions pilotes pour le déploiement et la mise en service du logiciel.

Le plan de numérisation des phototypes et d'alimentation de la base Mémoire.

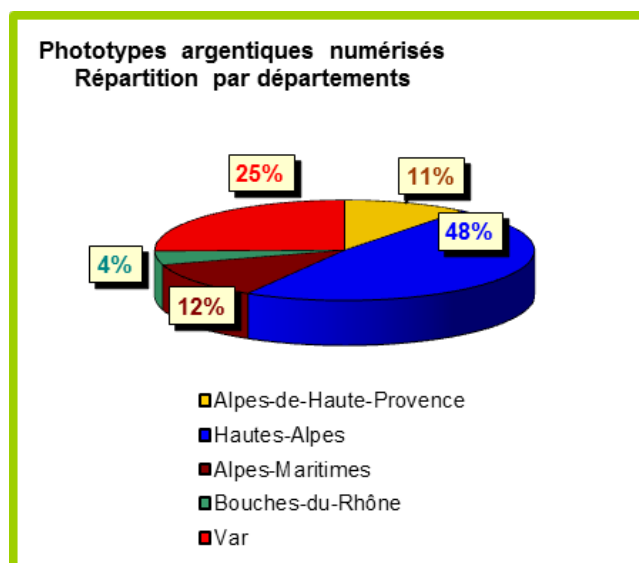
Conçu à l'origine (1996) sous forme thématique, il comprend depuis 2006 un volet topographique dédié aux inventaires topographiques indexés dans les bases MÉRIMÉE et PALISSY.

L'objectif répondait alors aux incitations du Ministère de la Culture et de la Communication à mettre en œuvre la complétude des bases, c'est-à-dire à proposer aux consultants en ligne des notices MÉRIMÉE et/ou PALISSY systématiquement illustrées.

Ce nouveau programme a d'abord concerné le département des Hautes-Alpes. A partir de 2009 il a été étendu au département du Var.

Pourcentage de dossiers illustrés par des images numérisées bases MÉRIMÉE et PALISSY

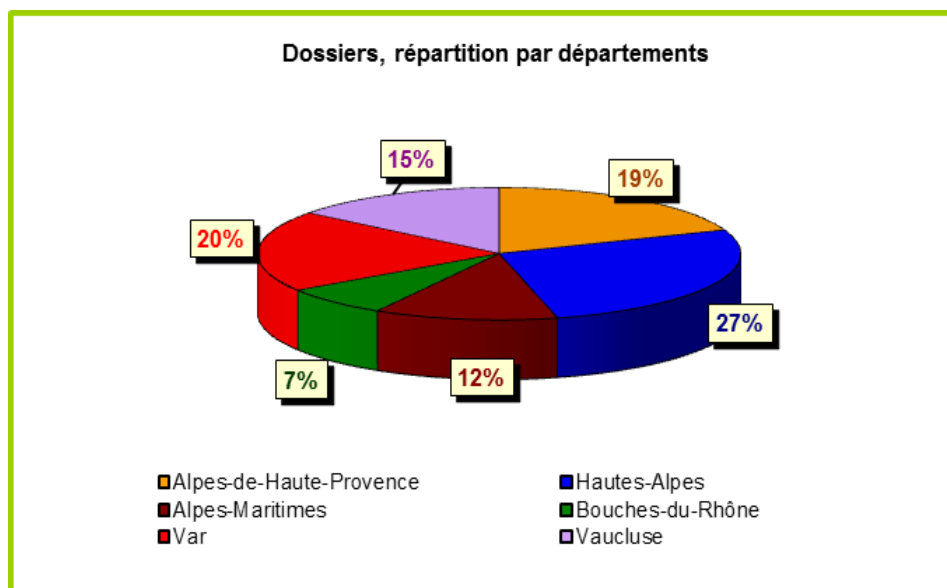
	Hautes-Alpes	Var
fin 2007	18,5%	
fin 2008	33%	
fin 2009	71%	
fin 2010	75%	21%
fin 2011	75%	45%



Le service possède au 31/12/2011 une photothèque numérisée d'environ 82 000 images, consultable<sup>1</sup> par la banque d'images « Patrimages » accessible sur le site internet de la Région : <http://patrimages.regionpaca.fr>

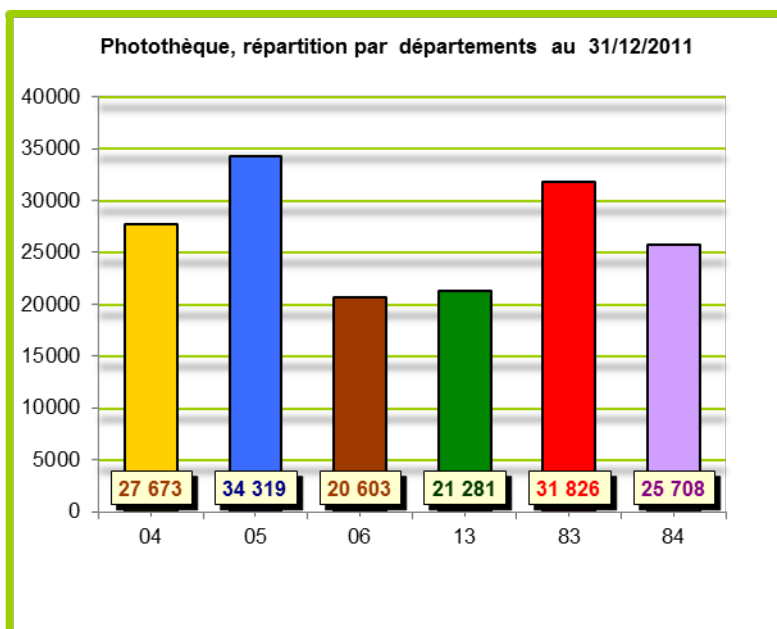
1 à l'exception des images non communicables au public.

**A. 4. ETAT DE LA DOCUMENTATION**

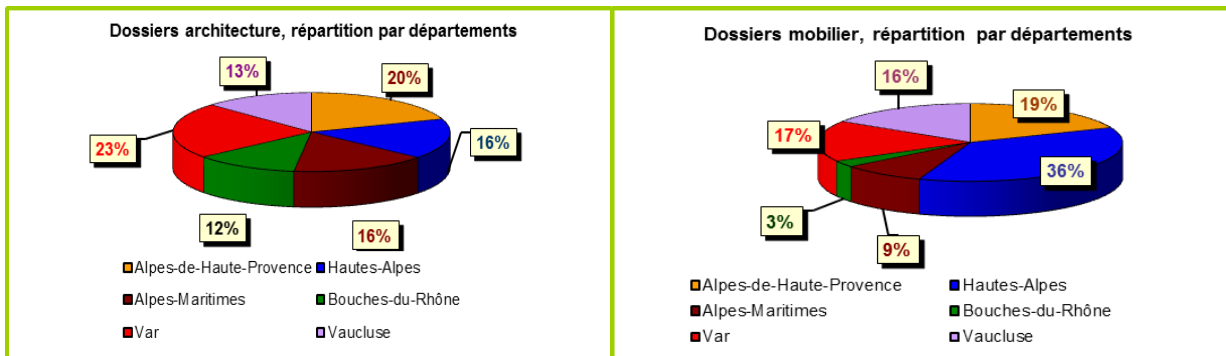


La répartition des dossiers tant architecture que mobilier, en approche topographique ou thématique, est relativement équilibrée entre les 6 départements, avec cependant une moindre représentativité des Bouches-du-Rhône et des Alpes-Maritimes. L'inventaire topographique en cours dans les Alpes-de-Haute-Provence depuis 2004 va continuer à augmenter la proportion des dossiers de ce département qui était, avant le début de l'opération, le moins étudié par le service.

Le département des Hautes-Alpes reste celui où le service a le plus porté son effort de travail



Parts respectives des dossiers "architecture" et "mobilier"



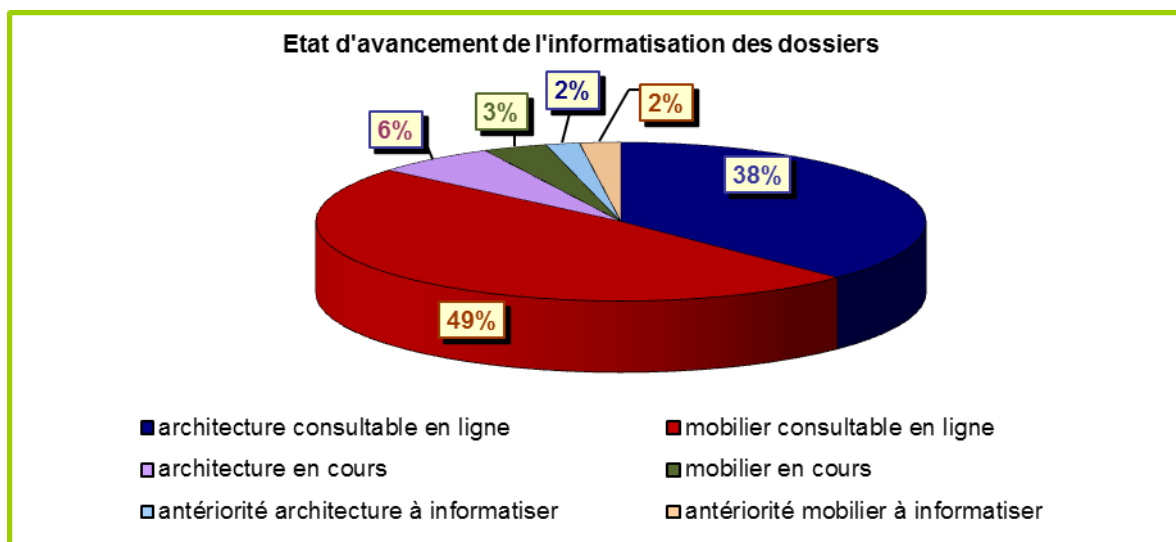
L'analyse séparée de la répartition respective des dossiers architecture et mobilier introduit en revanche une disparité géographique marquée.

Si la répartition reste homogène pour les Alpes-de-Haute-Provence, le Var et le Vaucluse, on voit apparaître une sur-représentation du mobilier dans les Hautes-Alpes, compensée par une quasi absence de ce type de dossier dans les Bouches-du-Rhône.

L'avantage aux dossiers architecture pour les Alpes-Maritimes est également net, quoique dans des proportions moindres.

Éléments de compréhension :

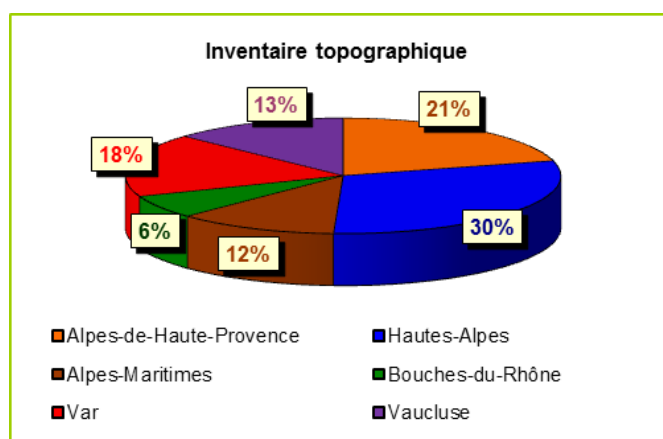
- Importance du réseau des édifices religieux des Hautes-Alpes, notamment des chapelles de hameaux. Les églises et chapelles de ce département sont au surplus très riches en meubles et objets.
- Étude systématique dans les Hautes-Alpes du mobilier domestique privé, fort bien conservé à l'époque des enquêtes, dans les années 1970-1980.
- Dans les Bouches-du-Rhône, les enquêtes topographiques sont restées partielles, ne portant pour la plupart que sur l'architecture.
- Dans les Alpes-Maritimes dominent les enquêtes thématiques sur l'architecture.



Les dossiers de l'antériorité restant à informatiser correspondent à un reliquat des opérations antérieures à 1990.

Les dossiers en cours, correspondant aux opérations pluriannuelles, forment un volant permanent de l'ordre de 10%.

**Parts respectives des départements dans les opérations d'inventaire topographique**

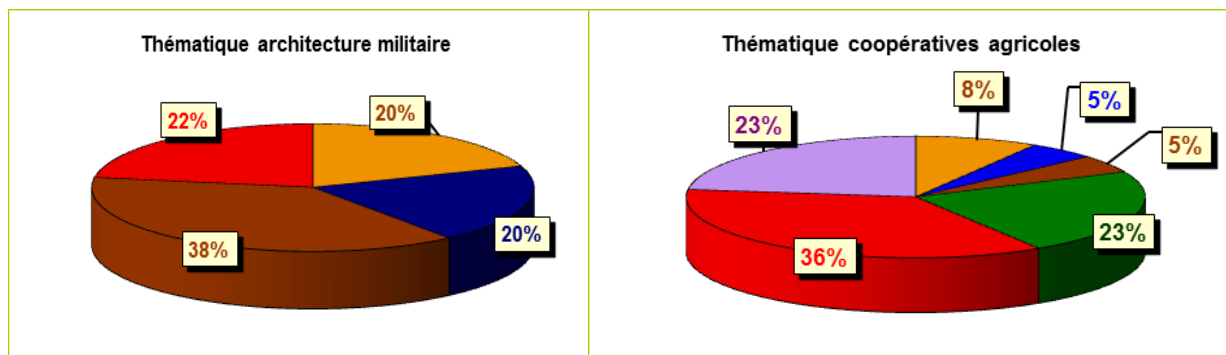


Pourcentages basés sur le nombre de dossiers d'inventaire topographique informatisés ou en cours (architecture et mobilier). Les dossiers de niveau 2 et la documentation préalable ne sont pas pris en compte.

Le département qui compte la plus forte proportion de dossiers topographiques reste celui des Hautes-Alpes, suivi par celui des Alpes-de-Haute-Provence. En 2003, avant le démarrage de cette étude, le service n'y avait mené quasiment aucun inventaire topographique.

**Parts respectives des départements dans les opérations d'inventaire thématique**

Pourcentages basés sur le nombre de dossiers d'inventaire thématique informatisés ou en cours.



■ Alpes-de-Haute-Provence	■ Hautes-Alpes
■ Alpes-Maritimes	■ Bouches-du-Rhône
■ Var	■ Vaucluse

- La thématique militaire est en cours, les pourcentages ne sont donc pas définitifs. On note d'ores et déjà pour les départements dont l'étude est achevée la prépondérance des Alpes-Maritimes qui cumulent ouvrages de la frontière terrestre et du littoral.
- La thématique coopératives agricole révèle la concentration massive de ce patrimoine dans le Var, le Vaucluse et les Bouches-du-Rhône.

**B - Synthèse des travaux de l'année 2011. Perspectives 2012.****Circonstances particulières à 2011 et 2012.****→ Missions du service**

Rappel de la reconfiguration du service en 2009 : il regroupe dorénavant deux cellules : une cellule *Inventaire général* dont les missions restent inchangées et une cellule *Patrimoine* affectée à la gestion des politiques patrimoniales et des aides régionales.

En 2010 a été décidé d'axer ces politiques sur le principe de la chaîne patrimoniale, mettant l'Inventaire à la source des actions de valorisation.

De ce fait, l'expertise des chercheurs est dorénavant sollicitée lors de l'instruction des dossiers de subvention, notamment pour les édifices situés sur des territoires en cours d'inventaire. Les chercheurs donnent un avis sur l'intérêt des œuvres concernées et la pertinence des travaux envisagés (opportunité et nature des interventions).

**→ Développement des pratiques d'expertise**

Par ailleurs, depuis le transfert du service, le nombre de sollicitations externes pour des opérations ponctuelles ou d'urgence tend à croître et les sollicitations d'expertises de la part de collectivités désireuses d'appuyer leur gestion sur un diagnostic scientifique neutre sont fréquentes.

**→ Moyens humains affectés à l'Inventaire général**

Après le départ en 2010 de deux chercheurs, un seul poste a été ouvert au recrutement et pourvu par le recrutement d'un conservateur en juin 2011. Le profil a été redéfini vers une mission d'expertise et d'encadrement des opérations en partenariat. Concrètement, le nouveau chercheur est affecté aux opérations ponctuelles et d'urgence ainsi qu'à l'encadrement des opérations externalisées, qu'elles soient conduites par des institutions partenaires dans un cadre conventionnel (étude de l'architecture en pisé en convention avec le CNRS) ou dans le cadre de prestations sur appel d'offres (étude des ouvrages de franchissement du Rhône).

Dans la perspective du départ en retraite de la dessinatrice en juillet 2012, afin de répartir au mieux le temps de travail qui lui restait imparti, ce poste (auparavant à 80%) est passé à 50% depuis l'été 2011.

**→ Impact du projet GERTRUDE**

Le service étant pilote pour le déploiement et la mise en service de l'application Gertrude, la préparation de la reprise des données a occupé une part importante dans l'activité de l'équipe en 2011. Chercheurs, documentaliste et administrateurs de données ont été mobilisés pour vérifier systématiquement et compléter les notices d'indexation de la base ILLUSTRATION afin de les mettre en conformité avec les formats d'entrée de GERTRUDE. Un travail similaire a dû être réalisé sur les données MÉRIMÉE et PALISSY extraites de Mistral qui présentaient de nombreuses anomalies consécutives à l'extraction opérée par le ministère.

Ce travail a évidemment eu des conséquences sur les opérations en cours. Si les campagnes d'enquête ont bien été réalisées selon la programmation prévue, tout ce qui participe de l'enregistrement et de l'indexation, la rédaction et la mise en forme des dossiers ont été fortement ralenties dans le second semestre.

De même, il a été choisi de ne pas relancer dans l'immédiat de marché de numérisation des phototypes argentiques et d'interrompre la validation des notices pour les versements dans MÉMOIRE.

Début 2012, la mise en service de GERTRUDE, la formation des utilisateurs, les tests de reprise vont occuper une place prioritaire.

Le service va ensuite devoir consacrer un temps non négligeable à plusieurs tâches relevant de son rôle de pilote :

- tests des fonctionnalités métier en situation réelle ;
- réflexion sur les pratiques pour mettre en place des procédures métier qui pourront être proposées aux autres régions ;
- participation à l'écriture des différents manuels utilisateur ;
- préparation des formations destinées à accompagner les autres régions au changement.

Le calendrier de déploiement de Gertrude prévoit deux vagues dans 5 régions pilotes avant la généralisation du déploiement aux 20 régions restantes. Chaque région pilote doit assurer l'accompagnement au changement pour quatre régions métropolitaines.

Cet accompagnement suppose une assistance pour la préparation de la reprise des données et une formation conjointe avec le prestataire concepteur, assurée dans chacune des régions.

Le calendrier du déploiement général ne sera mis au point qu'en juin 2012 et le déploiement ne commencera probablement qu'à la rentrée 2012. L'activité du service en 2012 et probablement au début 2013 sera donc fortement impactée par le projet Gertrude.

## B. 1. L'inventaire topographique.

### Alpes-de-Haute-Provence : Pays A3V

Les opérations de terrain 2011 ont concerné 4 communes situées dans le haut Verdon, à l'extrémité nord du territoire (Le Fugeret, Méailles, Thorame-Basse, Thorame-Haute).

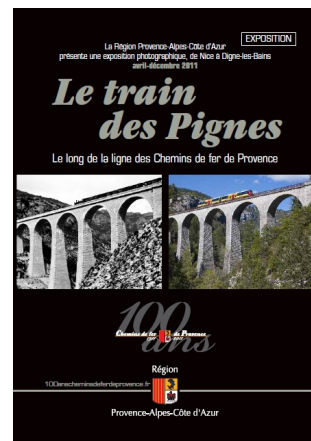
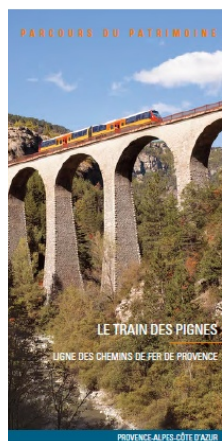
Un chercheur du service a pris en charge l'étude du patrimoine religieux (architecture et mobilier). L'architecture domestique et civile a été répartie entre deux chercheurs du service pour les communes de Thorame-Basse et Thorame-Haute et un prestataire externe pour les communes de Méailles et Le Fugeret.

Par ailleurs, le service a publié un Parcours du Patrimoine consacré à la ligne des Chemins de fer de Provence, le "Train des Pignes", dont le tronçon principal traverse le Pays d'est en ouest.

L'année 2011 se trouvait être celle du centième anniversaire de l'ouverture de la ligne et a fait l'objet de plusieurs manifestations organisées par la Région.

Outre la publication, le service a également réalisé dans ce cadre une exposition originale, en collaboration avec le service des Chemins de Fer de Provence : une exposition de photographies des plus remarquables ouvrages sur panneaux géants, implantés tout le long de la ligne de Nice à Digne.

Enfin, dans le cadre de la Chaîne patrimoniale, le service accompagne le Pays dans son projet de mise en tourisme du territoire par la valorisation des anciens savoir-faire. Deux sites étudiés par le service font actuellement l'objet d'un projet d'ouverture au public : la distillerie de Barrême et la minoterie de La Mure-Argens. Le service, membre du comité scientifique du projet, a assuré un suivi régulier de l'élaboration des PSC, conseillant le maître d'ouvrage à toutes les étapes décisionnelles.



### Bouches-du-Rhône : programme Patrimoine intégré Estaque

L'opération d'inventaire stricto sensu a été terminée en 2010. Cependant, le service a souhaité approfondir certaines recherches aux archives dans la perspective d'une future publication. Ces recherches ont pour but de vérifier systématiquement les hypothèses historiques effectuées par la seule datation parcellaire régressive. Ces compléments de recherche ont entraîné une nouvelle campagne de prises de vue de plans, une mise à jour de certaines notices MÉRIMÉE, l'ouverture de deux dossiers supplémentaires. Les mises à jour de la base ont été effectuées en juillet 2011.

L'objectif est de publier une synthèse sur les mécanismes d'urbanisation d'une banlieue dans un grand port industriel pendant le long 19e siècle. La collection envisagée est celle des Cahiers du Patrimoine, avec une parution en 2014.

## B. 2. Les études thématiques.

### Architecture de villégiature : commune de Sainte-Maxime (83)

L'étude a commencé au printemps 2010, avec un premier repérage et un dépouillement des archives communales et départementales. Les enquêtes se sont poursuivies en 2011 avec les études des édifices sélectionnés. Environ une centaine de dossiers ont été ouverts et ont donné lieu à des campagnes de prises de vue et de relevés ; il est prévu de terminer leur rédaction en 2012.

### Architecture militaire : fortifications du littoral varois

La poursuite de l'étude de la place forte de Toulon, commencée en 2010, s'est déroulée comme prévu en 2011 avec une deuxième tranche comprenant essentiellement les sites de la commune de Toulon. L'étude doit être rendue dans le courant du premier semestre 2012.

### Patrimoine industriel de la parfumerie à Grasse (06)

La poursuite de la thématique sur l'industrie du parfum s'inscrit dans le cadre d'une convention avec la ville de Grasse, votée en février 2011 (voir texte de la convention dans le document de programmation 2011). Le partenaire scientifique du service est le service Pays d'Art et d'Histoire pour lequel un poste de chargé d'étude a été créé, grâce à une subvention de la Région.

Le corpus de l'étude, prévue sur trois ans, est constitué d'une série de moulins hydrauliques qui travaillaient pour les parfumeries du centre ville.

L'avancement de l'étude s'est poursuivi régulièrement, elle a été achevée en 2010. Une exposition bilan a été présentée au Musée de la Parfumerie en décembre. elle constituera désormais une section permanente du nouveau parcours muséographique du musée.

2011 a été consacré à un travail préparatif de recensement des sites et d'évaluation de la documentation historique. Au total 38 unités (comprenant plusieurs bâtiments et renfermant souvent plusieurs moulins) ont été recensées.

Le travail de recherche historique s'est concentré sur l'exploitation du dépouillement du cadastre napoléonien, puis sur le suivi des mutations dans les archives notariales.

Les objectifs pour 2012 sont en priorité :

- la rédaction des dossiers des moulins étudiés en 2011 ;
- l'étude des moulins ruraux de Grasse situés majoritairement le long du vallon des Ribbes (environ 30 unités). Pour cela une campagne de terrain aura lieu à partir du printemps, suivie d'un dépouillement des minutes notariales essentiellement durant l'automne 2012.
- La poursuite des dépouillements d'archives anciennes.

#### Repérage du patrimoine industriel des quartiers périphériques de Marseille

Cette étude, sous forme de marché de prestation, a été lancée en novembre 2011. Il s'agit d'un recensement des sites de production industrielle et des lieux de stockage antérieurs à 1980, situés dans les 9 arrondissements de la périphérie marseillaise (du 8<sup>e</sup> au 16<sup>e</sup> arrondissement).

L'objectif est de disposer d'un état des lieux préalable à des études monographiques approfondies qui pourront être réalisées postérieurement par le service. Le rendu est prévu sous forme de notices MÉRIMÉE minimum, illustrées d'une à 5 photographies par site (voir CCST en annexe). L'étude a commencé par établir une première documentation servant au repérage et à l'identification des sites, le premier arrondissement prospecté, supposé être le plus dense en patrimoine industriel, est le 15<sup>e</sup>.

#### Patrimoine bâti en pisé des Bouches-du-Rhône

Cette nouvelle thématique de recherche est réalisée en partenariat avec le laboratoire Archéologie des Sociétés méditerranéennes, UMR 5140 du CNRS (Université de Montpellier) et cadré par une convention trisannuelle votée en mars 2011 (voir texte de la convention et CCST dans le document de programmation 2011).

Le département a été découpé en 3 zones, correspondant aux 3 années de prospection et d'étude. La première zone, comprise entre les vallées du Rhône à l'ouest de la Durance, à l'est, et les Alpilles au sud, a fait l'objet de la campagne 2011.

Quinze communes ont été prospectées : 143 sites ont été repérés, c'est-à-dire géo localisés, analysés et photographiés. Cette première étape a donné lieu à un rapport de synthèse, première étape avant la rédaction de notices Mérimée sur les éléments sélectionnés lors de ce repérage.

#### Inventaire des ouvrages du génie civil et aménagements d'infrastructure liés au fleuve Rhône. (départements des Bouches-du-Rhône et du Vaucluse).

Cette étude, préfigurée en 2008 par un repérage rapide, fait l'objet d'une externalisation. Elle constitue le pendant provençal à l'étude menée par l'Inventaire de la Région Rhône-Alpes dans le cadre du contrat de projet inter-régional Plan Rhône (voir CCST dans le document de programmation 2011).

Le marché a été prolongé de six mois ce qui reporte le rendu au mois d'octobre 2012.

### **B. 3. La valorisation des acquis documentaires**

#### État d'avancement du plan de numérisation et de mise en ligne sur la base Mémoire :

- Département des **Hautes-Alpes** : toutes les campagnes d'inventaire topographique ont été numérisées. A la suite de l'achèvement de la numérisation en 2011, un travail de vérification systématique des notices a été mené dans l'objectif d'assurer leur complétude et de corriger d'éventuelles erreurs avant de terminer les versements d'images sur Mémoire. Ce travail reste en cours en 2012.

- Département du **Var** : le programme a démarré en 2009. Sur les 8 aires d'étude enregistrées dans Mérimée et Palissy, deux aires d'étude restaient à traiter : les cantons de Collobrières et Saint-Tropez. Leur numérisation a été commencée en 2011. Parallèlement, les notices d'indexation des phototypes numérisés en 2010 ont été retraitées pour les mettre en conformité avec la base Mémoire.



- Département des **Alpes-de-Haute-Provence** : la seule opération d'inventaire topographique versée sur les bases Mérimée et Palissy est celle en cours depuis 2004 sur le Pays Asses, Verdon, Vaïre, Var. Les prises de vue professionnelles, réalisées en argentique entre 2004 et 2008, ont été numérisées progressivement. Cette opération a été terminée en 2011.

A cette occasion, le service a commencé à verser sur Mémoire les prises de vue numériques réalisées par les chercheurs à partir de 2005 et par les photographes à compter de 2008.

- Département des **Alpes-Maritimes** : le service a versé sur Mémoire les phototypes issus de l'étude des parfumeries de Grasse.

<b>Versement d'images sur Mémoire en 2011</b>	
<b>Département, aire d'étude</b>	<b>Quantité</b>
04. Pays A3V	2 604
06. Grasse	886
13. Estaque (compléments)	798
<b>total</b>	<b>4 288</b>
<b>total cumulé au 31/12/2011 : 51 766</b>	

État de l'alimentation de la base régionale Patrimages

<b>Versement d'images sur Patrimages en 2011</b>	
<b>Département, aire d'étude</b>	<b>Quantité</b>
04. Pays A3V	3 919
06. Train des Pignes et Grasse	191
13. Estaque (compléments)	26
83. Sainte-Maxime et fortifications	1 682
<b>total</b>	<b>5 818</b>
<b>total cumulé au 31/12/2011 : 82 292</b>	

État de l'alimentation des bases de données Mérimée et Palissy

<i>Opérations</i>	<i>Nb. de</i>	<i>Nb. de</i>
	<i>notice(s)</i>	<i>notice(s)</i>
	<i>MÉRIMÉE</i>	<i>PALISSY</i>
Étude des parfumeries de Grasse	70	3
Opération ponctuelle : ex-voto de Notre-Dame-de-Laghet (06)	0	1 249
Opérations ponctuelles et d'urgence		4
Total cumulé au 31/12/2011	9 254	11 915

#### **B. 4. Perspectives 2011**

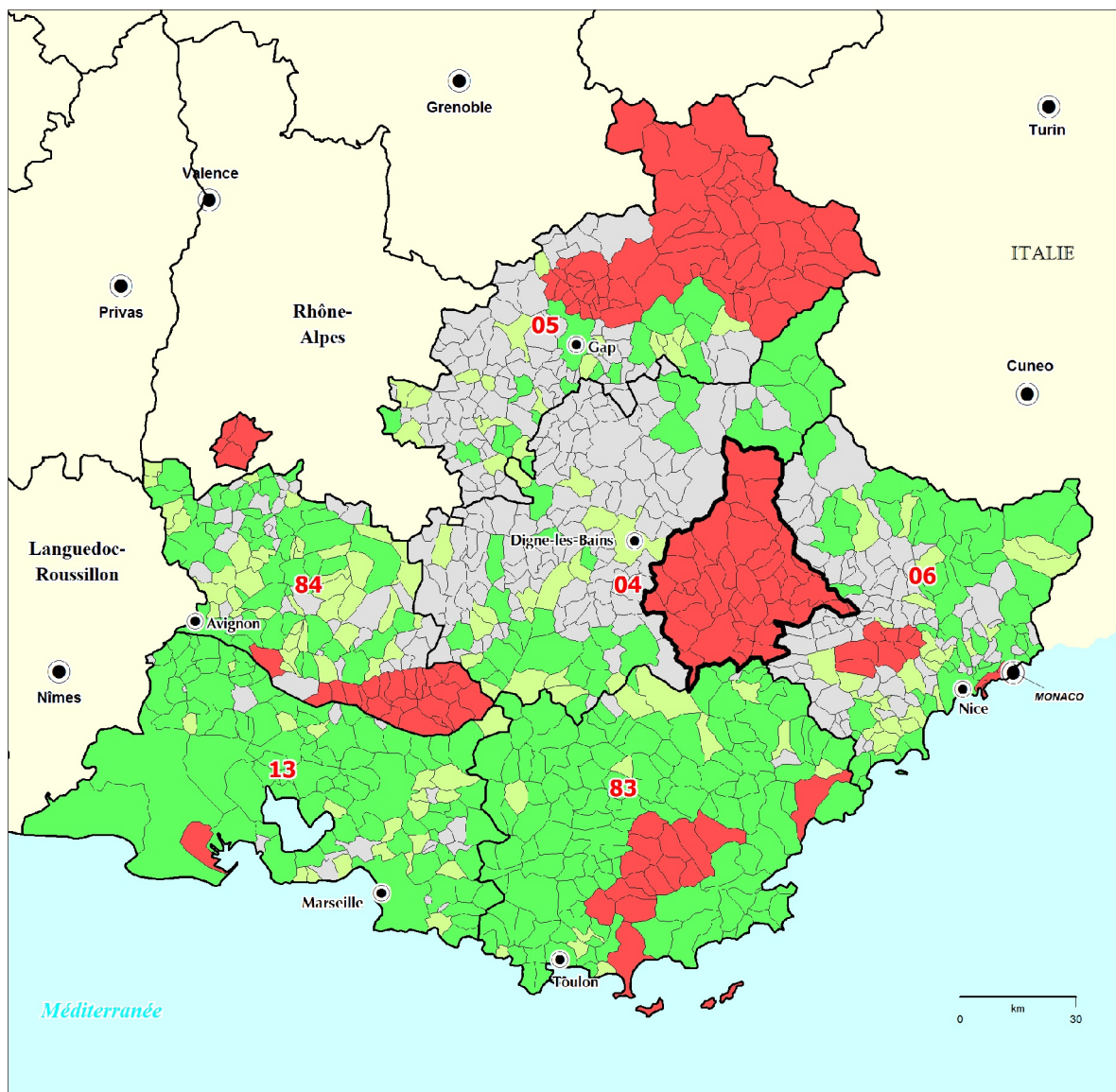
Le projet du Pays de la Provence Verte (40 communes du centre Var), élaboré en 2009 dans le cadre du dispositif commun entre l'Inventaire et le service Innovation et Economie Numérique, après une attente d'un an imposée par les délais d'instruction des financements européens, va pouvoir démarrer en 2012 (voir document de bilan programmation 2009-2010).

Ce projet de valorisation du patrimoine par la création d'un site internet dédié et de produits de tourisme numérique s'appuie sur une démarche d'inventaire thématique visant à couvrir progressivement la totalité du territoire du pays, par ailleurs Pays d'Art et d'Histoire.

La première thématique est consacrée au patrimoine républicain.

Le partenariat entre le Pays et l'Inventaire sera formalisé par une convention en cours de rédaction.

Un chercheur sera recruté par le Pays en avril et encadré par le service, les œuvres étudiées donneront lieu à des dossiers aux normes de l'Inventaire général et des notices alimenteront les bases MÉRIMÉE et PALISSY







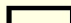
**Région  
Provence-Alpes-Côte d'Azur**




**Etat de la  
documentation  
par types d'étude**

Région  
Direction des Systèmes d'Information  Service Analyse Spatiale  
10/05/2012  
Provence-Alpes-Côte d'Azur

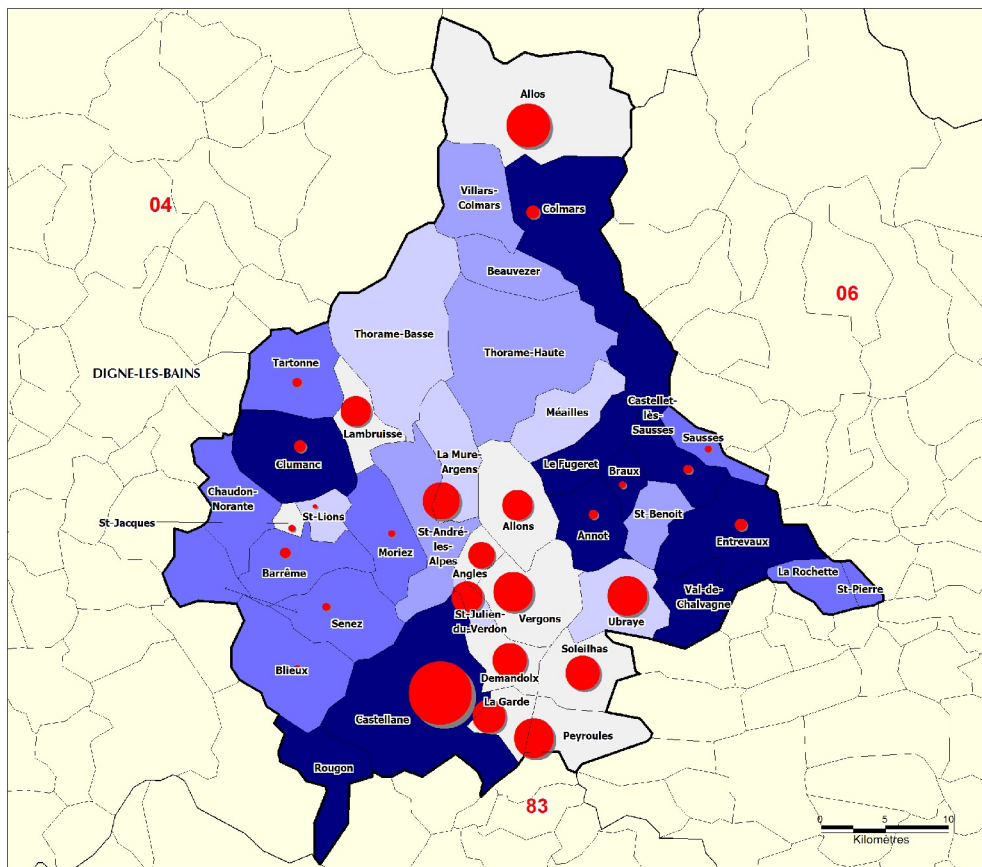
Typologie de la documentation :

-  Commune non documentée (330)
-  Eléments de documentation (136)
-  Enquête partielle ou thématique (340)
-  Inventaire topographique (157)

 Pays Asses-Verdon-Vaire-Var

-  Limite de région
-  Limite de département
-  Limite de commune

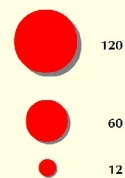
SOURCES :  
DCP - SIGP - Etat de la Documentation  
Fond ©IGN - Route120® PFAR2000



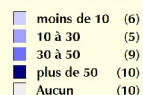
**Pays Asses-Verdon-Vaire-Var**

**Dossiers architecture informatisés dans la base Mérimée et en cours**

Nombre de dossiers informatisés



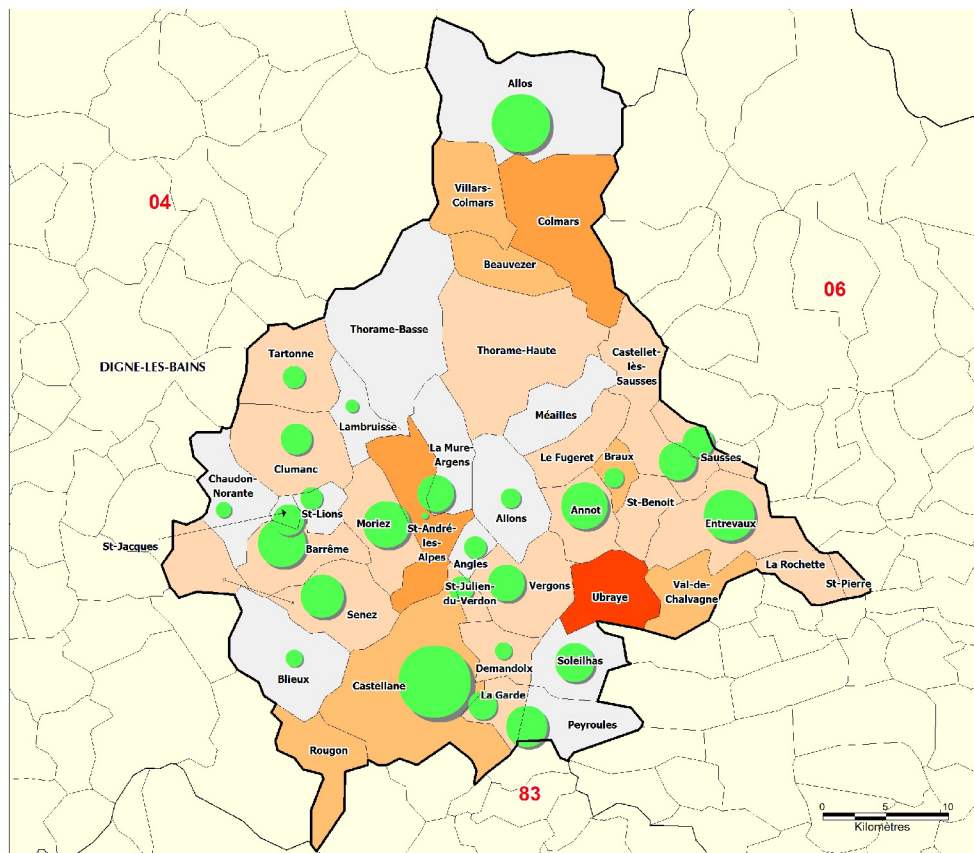
Nombre de dossiers en cours



— Limite du Pays Asses-3V  
— Limite de commune

SOURCES :  
DCP - SIGP - Etat de la Documentation  
Fond ©IGN - Route120® PPAR2000

Région  
Direction des Systèmes d'Information Service Analyse Spatiale  
10/05/2012  
Provence-Alpes-Côte d'Azur



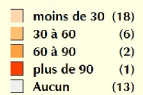
**Pays Asses-Verdon-Vaire-Var**

**Dossiers mobilier informatisés dans la base Palissy et en cours**

Nombre de dossiers informatisés



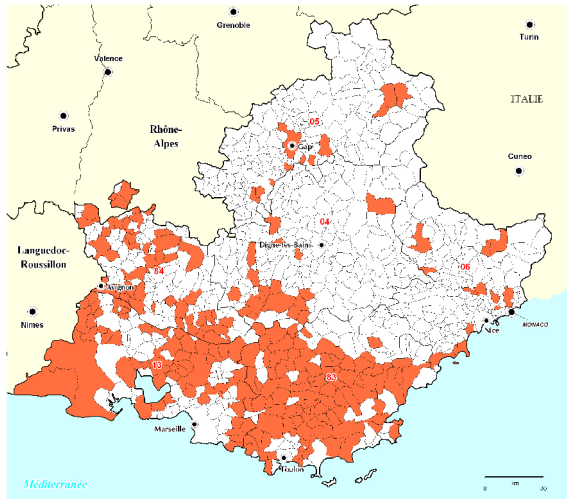
Nombre de dossiers en cours



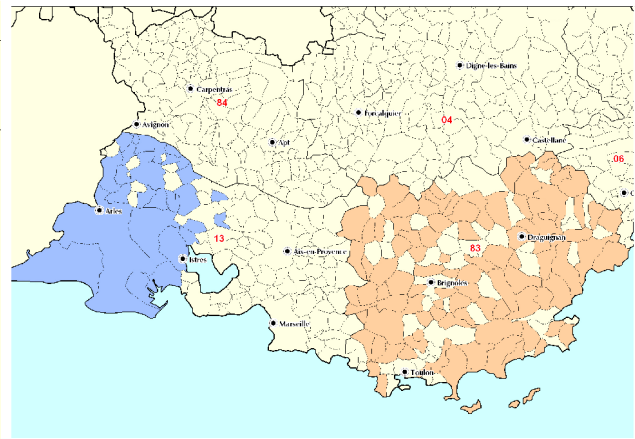
— Limite du Pays Asses-3V  
— Limite de commune

SOURCES :  
DCP - SIGP - Etat de la Documentation  
Fond ©IGN - Route120® PPAR2000

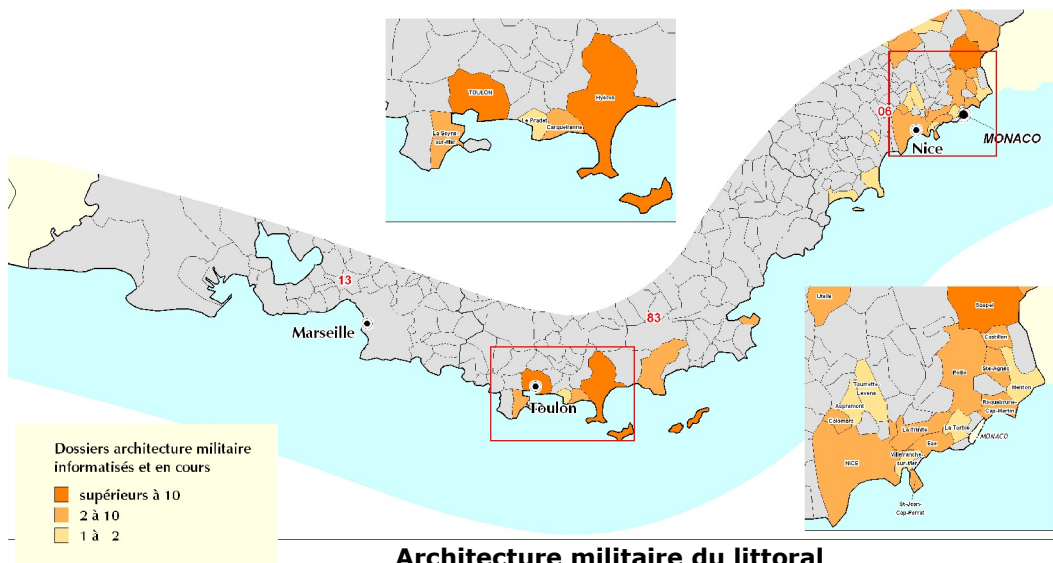
Région  
Direction des Systèmes d'Information Service Analyse Spatiale  
10/05/2012  
Provence-Alpes-Côte d'Azur



Architecture des coopératives



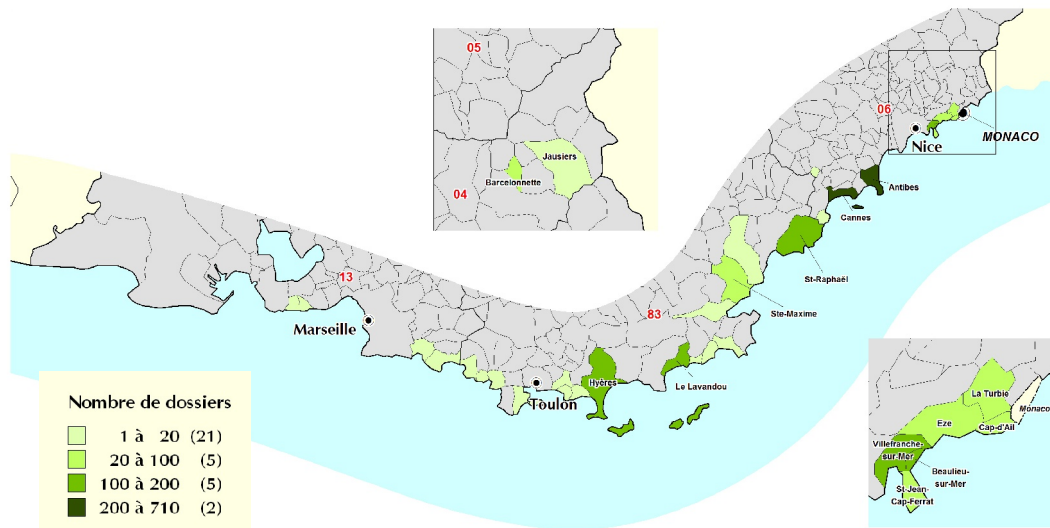
Arènes des Bouches-du-Rhône :  
Bourgs castraux du Var :



Dossiers architecture militaire informatisés et en cours

- supérieurs à 10
- 2 à 10
- 1 à 2

Architecture militaire du littoral



Nombre de dossiers

- 1 à 20 (21)
- 20 à 100 (5)
- 100 à 200 (5)
- 200 à 710 (2)

Architecture de villégiature

SOURCES :  
DCP - SIGP - Etat de la Documentation  
Fond ©IGN - Route120® PFAR2000

**1) Inventaire topographique :**

- Alpes-de-Haute-Provence : Pays Asses-Verdon-Vaïre-Var 2003-2014

**2) Inventaire thématique :**

- Thématique nationale : Patrimoine de la villégiature
  - commune de Sainte-Maxime (Var) 2010-2014
- Thématique nationale : patrimoine industriel
  - moulins hydrauliques de Grasse (Alpes-Maritimes) 2011-2013
- Thématique régionale : architecture militaire en PACA 2002-2012
- Thématique régionale : pisé 2011-2013
- Thématique inter régionale : ouvrages du Rhône 2011-2012

**3) Opérations d'urgence, patrimoine industriel :**

- papeterie de Bar-sur-Loup (Alpes-Maritimes) 2007
- fumoir à anguilles de Martigues (Bouches-du-Rhône), suspendue 2008
- usines Marseille, pour partie suspendue 2010
- consererie Barbier-Dauphin à Meyrargues (Bouches-du-Rhône), suspendue 2010
- usine de soude à Septèmes-les-Vallons (Bouches-du-Rhône), suspendue 2010

**4) Opération ponctuelles :**

- tronçon Alpes-Maritimes du Train des Pignes 2010-2012
- hôtel de Caumont à Aix-en-Provence 2010-2012
- office de tourisme à Aix-en-Provence 2011-2012
- bastide du Chemin du Paradis à Martigues 2010-2011
- ancien Hôtel Splendide à Marseille 2010-2012
- immeuble de l'Académie de Marseille 2011-2012
- temple protestant, Marseille 2011-2012

COMPÉTENCES PROPRES & COLLABORATIONS

**Effectifs, compétences scientifiques et techniques**

**2011**

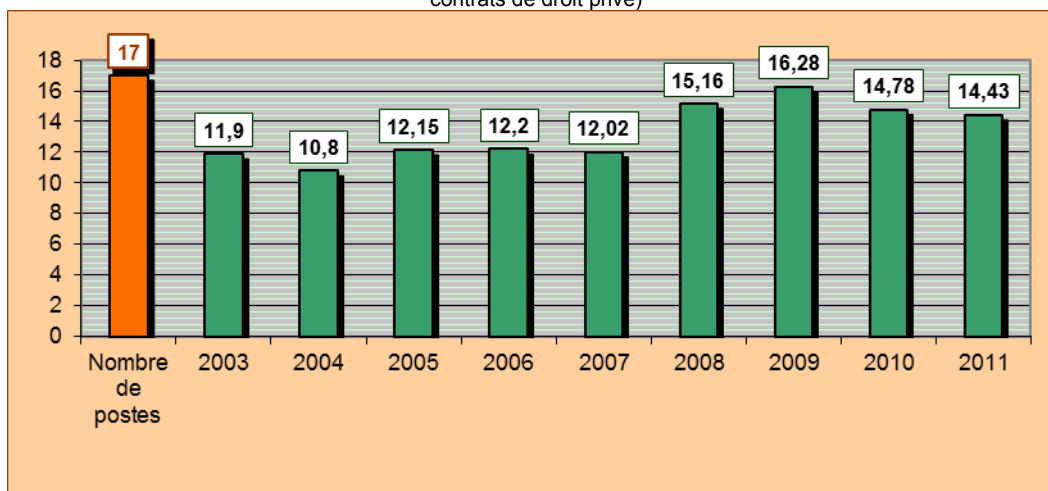
Statut	Emploi (ou niveau de diplôme)	Catégorie	ETP	Métier (ou fonction exercée)
<b>Emplois publics</b>				
titulaire	conservateur	A	1	responsable du service
titulaire	conservateur	A	1	études et recherche
titulaire	conservateur	A	0,58	études et recherche
titulaire	conservateur	A	0,80	études et recherche
titulaire	conservateur	A	1	études et recherche
CDI	attaché de conservation	A	0,80	études et recherche
titulaire	ingénieur	A	1	études et recherche
titulaire	ingénieur	A	1	études et recherche
titulaire	ingénieur	A	0,65	dessinateur CAO-DAO
titulaire	technicien supérieur	B	0,80	photographe
titulaire	attaché territorial	A	1	photographe
titulaire	ingénieur	A	1	chef de projet informatique
titulaire		C	0,8	administrateur de données
CDI	ingénieur	A	1	administrateur de données
titulaire	technicien de recherche	B	1	secrétaire de direction
CDI	attaché	A	1	documentaliste
<b>Contractuel ville de Grasse</b>				
CDI	Doctorant	A	1	études et recherche
<b>Prestataires</b>				
A.B.R.I.		A		études et recherche
B.D.		A		études et recherche
C.C.	thèse	A		études et recherche

**2012**

- départ en retraite de la dessinatrice en juillet
- passage à temps plein de l'administrateur de données actuellement à 80%

### Évolution des postes du service régional en équivalent temps plein entre 2003 et 2010

(calcul sur la base des postes administratifs permanents affectés au SRI, à l'exclusion des contrats sur honoraires et des contrats de droit privé)



### Partenariats, collaborations, conventions

#### 2011

Organisme ou institution	Objet ou nature de la collaboration	Convention
Département des Alpes-de-Haute-Provence	Convention cadre pour l'inventaire départemental	2004-2009 tacitement renouvelable
Pays Asses, Verdon, Vaïre, Var (ex Pays des 3 V, Alpes-de-Haute-Provence)	Convention pour l'Inventaire topographique du pays	2004-2009 2010-2014
Unité mixte CNRS 5140 Montpellier	Convention pour l'inventaire de l'architecture en pisé en Basse vallée du Rhône	2011-2013
Commune de Grasse	Convention pour l'inventaire des moulins hydrauliques	2011-2013

#### 2012

Organisme ou institution	Objet ou nature de la collaboration	Convention
Département des Alpes-de-Haute-Provence	Convention cadre pour l'inventaire départemental	2004-2009 tacitement renouvelable
Pays Asses, Verdon, Vaïre, Var (ex Pays des 3 V, Alpes-de-Haute-Provence)	Convention pour l'Inventaire topographique du pays	2004-2009 2010-2014
Unité mixte CNRS 5140 Montpellier	Convention pour l'inventaire de l'architecture en pisé en Basse vallée du Rhône	2011-2013
Commune de Grasse	Convention pour l'inventaire des moulins hydrauliques	2011-2013
Pays de la Provence Verte	Convention pour l'inventaire du patrimoine républicain	2012-2014

**Publications (ouvrages et articles), conférences, expositions, sites internet**

**2011**

- Publications

Baussan, Françoise, Buffa, Géraud, Fournel, Brigitte, Pauvarel, Frédéric et Pégand, Nathalie. « **Le train des Pignes. Ligne des chemins de fer de Provence** ». Parcours du patrimoine n°357, Lieux Dits éditeur, 72 p.

Baussan, Françoise, Brunet, Marceline, Buffa, Géraud, Guedrez, Rachida, Mosseron, Maxence, Pauvarel, Frédéric et Pégand, Nathalie. « **Ainsi sont nos maisons** ». Catalogue d'exposition, Musée des arts et traditions populaires du Moyen-Verdon, La Brillanne, 72 p.

Négrel, Geneviève. « **Saint-Raphaël. Naissance d'une station balnéaire** ». Dans : VMF, 236, mars 2011, p. 38-41

- Expositions

*Ainsi sont nos maisons*, exposition organisée par l'association Petra Castellana. Castellane, octobre 2011-octobre 2012.

*Le long de la ligne des Chemins de fer de Provence, le Train des Pignes*. Exposition photographique de Nice à Digne, mars - décembre 2011.

*Savoir-faire*. Exposition photographique commune de Françoise Baussan et Frédéric Pauvarel. Castellane, juin 2011.

- Colloques, conférences

Buffa, Géraud. « **L'étude de la ligne des Chemins de fer de Provence par le service de l'Inventaire et du patrimoine** ». Conférence donnée dans le cadre du salon du livre de Thorame-Haute le 11 septembre 2011.

Mosseron Maxence. « **Un peu de fantaisie ne messied pas en art** ». **Des règles picturales et de leur affranchissement dans l'écriture de Théophile Gautier** ». Communication donnée dans le cadre du colloque « Genres littéraires et peinture ». Manifestation organisée par le Centre de Recherches sur les Littératures et la Sociopoétique (CELIS, EA1002) - Équipe « Écritures et Interactions sociales » et le département de français de l'université d'Ottawa, Université Blaise-Pascal, Maison des Sciences de l'Homme, Clermont-Ferrand, jeudi 20 et vendredi 21 octobre 2011.

[https://patrimages.regionpaca.fr/index\\_fichiers/Page2330.htm](https://patrimages.regionpaca.fr/index_fichiers/Page2330.htm)

**F o r m a t i o n s   d i s p e n s é e s   p a r   l e s   a g e n t s**

**2011**

<i>Organisme et intitulé de la formation</i>	<i>Thème de la formation</i>	<i>Durée</i>
Réseau VPAH, formation continue des animateurs du patrimoine	L'étude du patrimoine industriel par l'Inventaire général : l'exemple de la région Provence-Alpes-Côte d'Azur	1h
CNFPT, préparation au concours d'assistant qualifié du patrimoine		3h
INP, correction des travaux scientifiques des élèves spécialité musées et PSNT		6h
INP, membre du jury de sortie des conservateurs		2j
Université de Provence, Master 2 Professionnel Métiers des archives	Présentation de l'Inventaire général du Patrimoine culturel	2h
Université de Provence, Master Professionnel Patrimoine	Présentation de l'Inventaire général du Patrimoine culturel	2h
CNFPT, préparation au concours d'assistant qualifié du patrimoine		3h

**2012**

<i>Organisme et intitulé de la formation</i>	<i>Thème de la formation</i>	<i>Durée</i>
Université de Provence, Master 2 Professionnel Métiers des archives	Présentation de l'Inventaire général du Patrimoine culturel	2h

**B a s e s   d e   d o n n é e s   l o c a l e s**

<i>Nom de la base</i>	<i>Accès Internet</i>	<i>Nombre d'enregistrements</i>	
		<i>2011</i>	<i>Cumul</i>
<u>Estaque</u>			
Repérage architecture	Non	0	1 674
Dépouillement des matrices cadastrales	Non	0	11 936
Datations parcellaires	Non	0	1 684
<u>Catalogues</u>			
Artistes	Non	14	1 545
Œuvres datées et/ou signées	Non	32	2 706
Sculpteurs et fabricants d'ornements religieux marseillais	Non	0	533
Communes étudiées	Non	0	690
Dossiers d'édifices	Non	0	10 035
<u>Bases nationales en cours<sup>1</sup></u>			
Mérimée	Non	/	1 476
Palissy	Non	/	859
<u>Base Illustration</u>	Non	4 630	164 079
<u>Banque d'images Patrimages</u>	Oui <sup>2</sup>	7 640	82 292
<u>Dépouillements topo-bibliographiques</u>	Non	745	6 243
<u>Bases de repérage 3 V</u>	Non	492	3 597

(1) Reliquat des notices saisies en 2011 ou antérieurement et qui n'ont pas été versées dans le système national d'information

(2) À l'exception de 2040 images dont la communication est interdite (propriété privée)



Séance du 5 décembre 2012

**Avis\* sur les activités et l'état d'avancement de l'inventaire de Provence-Alpes-Côte d'Azur en 2011**

Le service Inventaire général et patrimoine oriente ses actions selon le principe de la chaîne patrimoniale qui veut que la mission d'inventaire soit à la source des initiatives de valorisation. En cas de demande de subvention, les chercheurs sont amenés à donner un avis sur l'intérêt des œuvres et la pertinences des interventions envisagées, notamment lorsque ces œuvres sont situées sur une aire d'étude de l'inventaire général.

D'une manière générale, depuis le transfert du service, les sollicitations d'expertise augmentent, entraînant la multiplication des opérations ponctuelles, une douzaine en 2011 (un poste de conservateur a été affecté pour le suivi de ces demandes). Ces opérations s'ajoutent aux deux autres modes d'approche pratiqués par l'équipe : l'approche topographique généraliste (toutes les composantes architecturales et mobilières du patrimoine du Pays Asses-Verdon-Vaire-Var) avec une attention portée à la dimension immatérielle le cas échéant (modes d'habiter du quartier de l'Estaque) et l'approche thématique qui privilégie une composante du patrimoine (ouvrages de franchissement du Rhône) et le rôle plus ou moins fort qu'elle a pu jouer dans la constitution du territoire (patrimoine de la villégiature, de l'industrie de la parfumerie de Grasse, architecture militaire littorale, construction en pisé des Bouches-du-Rhône).

Pour conduire ces diverses opérations, le service utilise à peu de choses près tout l'éventail des possibilités en privilégiant la régie directe indispensable au maintien du niveau d'expertise des chercheurs : externalisation (architecture militaire, franchissements du Rhône), opération confiée à un partenaire par convention (parfumerie), partenariat scientifique et technique (pisé). La nouvelle opération de recensement du patrimoine industriel des quartiers périphériques de Marseille ouverte à l'automne sera externalisée.

Le service a informatisé la presque totalité des opérations achevées (96 % des dossiers sont indexés dans les bases MÉRIMÉE et PALISSY). Le nombre d'images dématérialisées s'élèvent à environ 82 000, images consultables en ligne sur la base régionale PATRIMAGES, et, progressivement, sur la base nationale MÉMOIRE afin d'illustrer les notices d'œuvres.

L'indexation dans le système d'information documentaire national des dossiers issus des opérations en cours, de même que la rédaction des dossiers eux-mêmes, a été fortement ralentie cette année à cause de l'investissement de l'ensemble de l'équipe dans la vérification et les corrections des données aux fins de mise en conformité avec les formats d'entrée de l'outil de production de dossiers électroniques du Groupe d'Étude, de Réalisation Technique et d'Utilisation du Dossier Électronique (GERTRUDE) : en effet, le service est un des deux premiers sites pilotes choisis pour le déploiement de cet outil.

Après une longue interruption, le service a renoué avec la publication imprimée en faisant paraître « Le train des Pignes. Ligne des chemins de fer de Provence » dans la collection nationale des *Parcours du patrimoine*. Un projet de publication des résultats de l'opération expérimentale conduite sur le quartier de l'Estaque est programmée dans la collection des *Cahiers du patrimoine*.

*Adopté à l'unanimité*

\*Art.6 du décret n° 2005-835 du 20 juillet 2005 pris en application de l'article 95 de la loi n° 2004-809 du 13 août 2004 relative aux libertés et responsabilités locales.